

ПРИЛОГ 1.

**САДРЖИНА ЗАХТЕВА ЗА ОДЛУЧИВАЊЕ О ПОТРЕБИ ИЗРАДЕ СТУДИЈЕ
ПРОЦЕНЕ УТИЦАЈА НА ЖИВОТНУ СРЕДИНУ**

1. ПОДАЦИ О НОСИОЦУ ПРОЈЕКТА

Назив: ЕКО СЕРВИС СИСТЕМ Друштво за консалтинг и друге делатности доо Ђуприја

Седиште и адреса: Доктора Воје Суботића 30, Ђуприја

Шифра делатности: 7022 – Консултантске активности у вези с пословањем и осталим управљањем

Матични број: 20910429

ПИБ: 107985989

Одговорно лице: Марија Димитријевић Урошевић

Телефонски број: 063 650 887

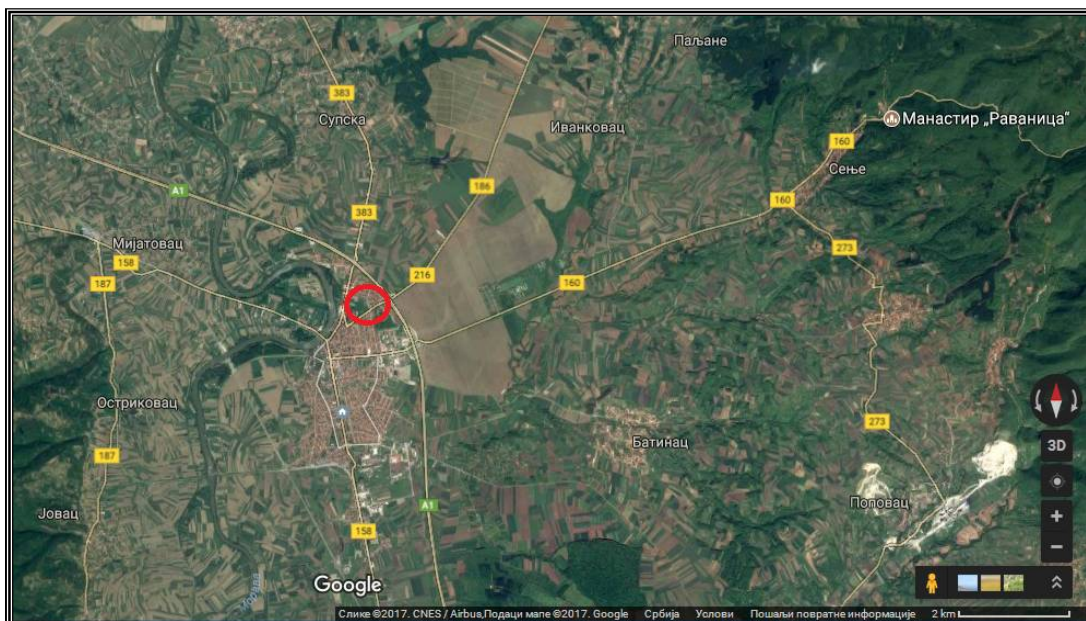
е-маил: ekoservissistem@gmail.com

2. ОПИС ЛОКАЦИЈЕ

Осетљивост животне средине у предметном подручју, које може бити изложено штетном утицају Пројекта а нарочито у погледу:

- а. постојећег коришћења земљишта дефинисаног просторно-планском документацијом;**

Делатност складиштења опасног и неопасног отпада – старих истрошених акумулатора, ЕЕ отпада, отпадне амбалаже, обојених метала и каблова предузеће „ЕКО СЕРВИС СИСТЕМ“ д.о.о. планира да обавља на КП 241/1 КО Ђуприја град.



КП 241/1 је се налази на излазу из града Ђуприја, у улици Града Јанице. То је локација некадашње Победе промет, која се годинама налази у стечају. На локацији се налази више објеката.

Делатност управљања отпадом планира се у објекту број 8.

Носилац пројекта је склопио Уговор о закупу са стечајним управником.

Од центра Ђуприје КП је удаљена око 5 Км.

Најближи стамбени објекат је удаљен око 200 метара.

Ауто пут Е 75 налази се на око 400 метара источно од локације.

Улазак у објекат омогућен са улице Града Јанице.



На локацији се налази објекат П, површине 433 м², у којем ће се вршити привремено складиштење отпада.

Објекат је озидан од цигле, са бетонском подлогом и металном кровном конструкцијом.

Висина хале је 4 м, а кровну конструкцију носе бетонски стубови.

Улаз у објекат је обезбеђен металним вратима.

Локација је обезбеђена од неовлашћеног приступа, приступна прилазна саобраћајница води до самог улаза у објекат у коме се налази водонепропусна подлога од бетона.

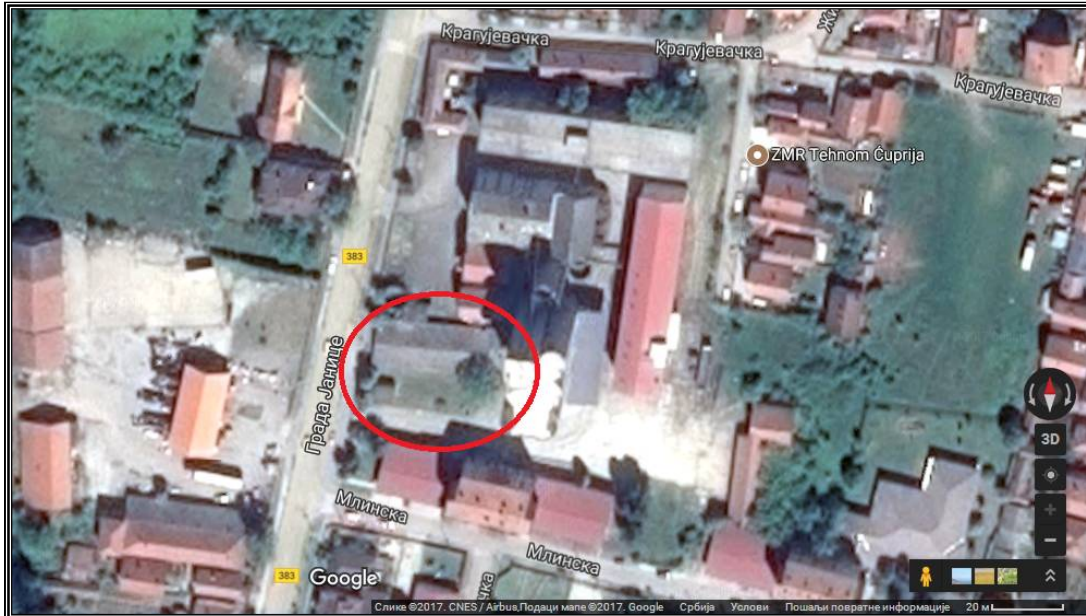


Осветљење је преко стаклених панела.

Испред хале је отворени простор-бетонирано двориште, које се користи у сврхе манипулације камиона и виљушкара који врше довоз, истовар и одвоз неопасног отпада.

Нису идентификовани показатељи нестабилности терена, појаве клизишта, слегања терена, ерозије. Носивост терена је задовољавајућа.

На локацији и у њеном непосредном окружењу нема осетљивих објеката (болница, школа, објеката за колективни смештај и сл.) који би могли бити угрожени негативним дејством предметног Комплекса.



б. врста природних ресурса и њихове обновљивости;

За потребе редовног рада планираног складишта обезбеђена је електрична енергија преко прикључка на електродистрибутивни систем. Струја се користи искључиво за потребе осветљења. Вода није захтевани ресурс за реализацију пројекта.

с. капацитета животне средине, уз посебно обраћање пажње на мочваре, водна тела (површинске и подземне воде), приобалне зоне, планинске и шумске области, посебно заштићена подручја (природна и културна добра) и густо насељене области.

С обзиром да се планирана делатност заснива на преузимању, допремању, чувању у контролисаним условима (у изграђеном објекту са избетонираним подом) и отпреми старих истрошених акумулатора, ЕЕ отпада, отпадне амбалаже, обојених метала и каблова није очекиван утицај на здравље људи и животну средину. При поступању са отпадом нема генерисања, па ни испуштања отпадних вода нити емисије у ваздух. Делатност ће се обављати у свему према важећим стандардима и прописима, тако да неће постојати било какав потенцијално штетан утицај предметне делатности на животну средину и здравље људи.

3. ОПИС КАРАКТЕРИСТИКА ПРОЈЕКТА

Носилац пројекта планира делатност управљање неопасним и опасним отпадом (привремено складиштење) унутар објекта који се налази на КП 241/1 КО Ђуприја град.

Неопасан отпад чије се привремено складиштење планира на локацији:

- Амбалажни отпад
- Отпадни метали
- Отпадна пластика
- ЕЕ отпад
- Каблови
- Други отпади (укључујући мешавине материјала) који не садрже опасне опасне супстанце

Опасан отпад чије се се привремено складиштење планира на локацији:

- Батерије и акумулатори
- Амбалажа која садржи остатке опасних супстанци или је контаминирана опасним супстанцама
- ЕЕ отпад
- Каблови који садрже уље, катран од угља и друге опасне супстанце
- Други отпади (укључујући мешавине материјала) који садрже опасне супстанце

а. величина и капацитет Пројекта;

Основни процеси који ће се одвијати у предметном постројењу за управљање отпадом могу се поделити на процесе :

1. Пријем
2. Привремено складиштење
3. Отпрема

ПРИЈЕМ

Пријем отпадних материјала обухвата:

- Преузимање
- Допремање транспортним средствима
- Мерење
- Истовар
- Формирање документације

Преузимање неопасног и опасног отпада вршиће Носилац Пројекта на терену од генератора /произвођача отпада са којима ће склопити Уговоре о збрињавању отпада.

Допремање отпадних материја вршиће Носилац Пројекта или добављачи по захтеву лица задуженог за набавку, својим транспортним средствима.

Материјали се допремају на простор за пријем.

На том простору лице задужено за пријем организује мерење и истовар.

У случају када се визуелним путем утврди да материјали не одговарају условима из захтева или потребама Носиоца Пројекта исти се одмах враћа добављачу, коришћењем возила којим је и допремљен.

Мерење ће се вршити на техничким вагама на локацији и услужно на електромеханичкој колској ваги.

Истовар материјала из транспортних средстава вршиће се ручно или употребом ручних, хидрауличних палетних колица или помоћу виљушкара. Приспели материјал се након мерења истовара на простор за пријем, сортира и привремено складишти.

Формирање документације врши се у складу са Законом о управљању отпадом, који је дефинисао је да:

- Кретање отпада прати посебан Документ о кретању отпада;
- Кретање опасног отпада прати посебан Документ о кретању опасног отпада;
- Оператер мора да класификује отпад пре отпочињања кретања отпада;
- Оператер чува комплетирани Документ о кретању отпада;
- Оператер је дужан да води и чува дневну евиденцију о отпаду и доставља редовни годишњи извештај Агенцији за заштиту животне средине;
- Извештај садржи податке о: врсти, количини, пореклу, карактеризацији и класификацији, саставу, складиштењу, транспорту, увозу, извозу, третману и одлагању насталог отпада, као и отпада примљеног у постројење за управљање отпадом;
- Извештај се чува најмање пет година

Формирање документације о отпаду врши се у складу са Правилником о обрасцу Документа о кретању отпада и упутству за његово попуњавање („Службени гласник РС”, број 114/13).

Формирање документације о опасном отпаду врши се у складу са Правилником о обрасцу Документа о кретању опасног отпада, обрасцу претходног обавештења, начину његовог достављања и упутству за њихово попуњавање (“Службени гласник РС”, број 17/17).

ПРИВРЕМЕНО СКЛАДИШТЕЊЕ ОТПАДА

Отпад се складишти унутар објекта на избетонираној површини на дрвеним и металним палетама и у контејнерима.

Привремено складиштење вршиће се у објекту који има непропусну подлогу опремљену опремом за сакупљање ненамерно присутних течности, системом за заштиту од пожара и физички обезбеђеном.

Унутар складишта биће одвојен неопасан и опасан отпад и постојаће посебан део за сваку врсту отпада.

Истрошени акумулатори ће се довозити возилом са откупних станица и биће складиштени унутар објекта у делу намењеном за привремено складиштење истрошених акумулатора.

Акумулатори ће се складиштити у контејнерима у специјалним еко контејнерима са поклопцем димензија 120 x 80 x 100 cm унутар објекта који има непропусну подлогу опремљену опремом за сакупљање ненамерно просутих течности, системом за заштиту од пожара и физички обезбеђеном. На локацији ће бити смештено максимално 25 контејнера и унутар сваког стаје око 1000 kg који се постаљају у вертикални положај унутар контејнера, како би се избегло просипање електролита и слагаће се максимално по два контејнера у висину. Акумулатори и батерије ће се привремено чувати у контејнерима до транспорта Оператерима на третман, са којим ће Носилац Пројекта склопити уговор.

У складишту истрошених батерија и акумулатора неће се вршити расклапање и одстрањивање течности из акумулатора.

Обележавање акумулатора вршиће се у складу са Прилогом 1 Правилника о начину и поступку управљања истрошеним батеријама и акумулаторима („Сл. гласник РС” бр. 86/10).

Батерије и акумулатори означавају се према садржају опасних материја које садрже.

Означавање о одвојеном сакупљању садржи знак прецртаног контејнера којим се означава одвојено сакупљање свих батерија и акумулатора. Симбол мора бити видљив, читљив и неизбрисив.



Његове димензије не могу прелазити величину 5 cm x 5 cm.



Све батерије и акумулатори које садрже више од 0,0005% живе по маси, више од 0,002% кадмијума по маси или више од 0,004 % олова по маси означавају се хемијским симболом за сваки метал (Cd за кадмијум, Hg за живу и Pb за олово). Са истрошеним акумулаторима поступати у складу са Правилником о начину и поступку управљања истрошеним батеријама и акумулаторима („Сл. гласник РС” бр. 86/10). Капацитет складишта истрошених акумулатора износи 25 тона.

ЕЕ отпад биће привремено складиштен у делу објекта укупне површине 433 m², у боксевима предвиђеним за складиштење ЕЕ отпада тако да се не меша са другим отпадом и да се може, ради поновне употребе, искоришћења или рециклаже сврстати одвојено по разредима отпадне опреме у складу са Правилником о листи електричних и електронских производа, мерама забране и ограничења коришћења, електричне и електронске опреме која садржи опасне материје, начину и поступку управљања отпадом од електричних и електронских производа („Сл.гласник РС“ број 99/2010). Отпадна ЕЕ опрема се складишти да се пре третмана не згњечи, издроби или на други начин уништи или загади опасним или другим материјама, тако да њена поновна употреба, искоришћење или рециклажа није онемогућена или изводљива без несразмерно високих трошкова.

Отпад се складишти у складишним јединицама – боксевима до допремања на третман. Капацитет складишта ЕЕ отпада који садржи опасне супстанце биће 25 тона. Капацитет складишта ЕЕ отпада који не садржи опасне супстанце биће 25 тона.

Отпадна амбалажа и амбалажа која садржи остатке опасних супстанци или је контаминирана опасним супстанцама биће привремено складиштена у издвојеном делу објекта у издвојеним боксевима на начин којим се обезбеђује најмањи ризик по угрожавање живота и здравља људи и животне средине.

Амбалажа се складишти на начин који обезбеђује лак и слободан прилаз ради контроле, препакивања, мерења, узорковања, транспорта итд.

Отпадна амбалажа се складишти на палетама у наменским контејнерима и џамбо врећама у којима је допремљена.

Амбалажа са карактеристикама опасног отпада се складишти у посудама за складиштење опасног отпада које су затворене и израђене од материјала који

обезбеђује непропустљивост, отпорне су на опасан отпад који се налази у њима, редовно се одржавају, чисте и не користе се након истека утврђеног рока употребе.

Посуде за складиштење се редовно контролишу кроз редовне провере посуда и њихових саставних делова у погледу њиховог оштећења, цурења, корозије или другог облика оштећења. Уколико је посуда за складиштење опасног отпада или њен саставни део технички неисправан, кородиран или има видљива оштећења опасан отпад треба преместити у технички исправну посуду на безбедан и прописан начин.

Приликом складиштења опасан отпад се пакује и обележава на начин којим се обезбеђује сигурност по здравље људи и животну средину.

Максимални капацитет складишта амбалажног отпада биће 25 тона.

Максимални капацитет складишта амбалаже са карактеристикама опасног отпада биће 25 тона.

Отпадни метали, обојени метали и каблови биће складиштени унутар објекта у издвојеним боксевима и то на палетама у контејнерима и џамбо врећама.

Максимални капацитет складишта металног отпада биће 30 тона.

Максимални капацитет складишта обојених метала биће 10 тона.

Максимални капацитет складишта отпадних каблова биће 25 тона.

Максимални капацитет складишта отпадних каблова са карактеристикама опасног отпада биће 25 тона.

За поступање са отпадом одговорно је квалификовано лице одговорно за стручни рад за поступање са неопасним/опасним отпадом.

Паковање опасног отпада врши се посебно према категорији на начин утврђен прописаним стандардима.

Паковање опасног отпада врши се тако да запремина и тежина паковања буду ограничене до минималне адекватне количине, а да се истовремено обезбеди неопходан ниво сигурности за прихватање упакованог опасног отпада од стране оператера.

Упакован опасни отпад треба да буде обележен видљиво и јасно.

Налепница којом се обележава упакован опасан отпад садржи упозорење: ОПАСАН ОТПАД на српском и енглеском језику, индексни број и назив отпада из Каталога отпада, У ознаку према Листи категорија или сродних типова опасног отпада према њиховој природи или активности којом се стварају, Ц ознаку према Листи компоненти отпада који га чине опасним, Х ознаку према Листи карактеристика отпада које га чине опасним, податке о власнику отпада који је паковао отпад: назив, седиште, телефон/факс, датум паковања, име и презиме квалификованог лица одговорног за стручни рад, физичко својство отпада: прах, чврста материја, вискозна материја, паста, муљ, течна материја, гасовита материја, остало из Извештаја о испитивању отпада, количина садржана у паковању и остали подаци који су битни при руковању опасним отпадом, а тичу се начина руковања наведеним отпадом којим се

обезбеђује најмањи ризик и безбедност од загађења, опасности и негативних утицаја на живот и здравље људи и животне средине и у зависности од намене отпада.

Формат и величина налепнице дати су у Прилогу 1 Правилника о начину складиштења, паковања и обележавања опасног отпада („Сл. гласник РС” бр. 92/10).

Дневно ће на складиштење бити допремљено максимално 9 тона, с тим да на привременом складишту неће ни у једном тренутку бити више од максималног капацитета наведеног за сваку врсту отпада.

ОТПРЕМА

Отпрема се врши утоваром у средства спољног транспорта-камионе који су у власништву Носиоца Пројекта. Утовар у камионе врши се виљушкарком или ручно.

У постројењу се користи : опрема за складиштење, опрема за транспорт и мерна опрема.

Опремену за складиштење чине :

- Екоконтејнери;
- Биг бег вреће са поклопцем;
- Палете металне;
- Палете дрвене;
- Пластични контејнери;
- ИБЦ контејнери;
- Метални контејнери;
- Металне кутије;
- Метална бурад
- Џамбо вреће

Опремену за транспорт чине:

- Виљушкари и
- Ручна колица.

Мерну опрему чини техничка и колска вага.

в. сировине које ће се користити у технолошком процесу;

Предмет рада биће стари истрошени акумулатори и батерије, ЕЕ отпад, отпадна амбалажа, каблови и отпадни обојени метали, који ће се довозити са сакупљачких места у наменским контејнерима, екоконтејнерима од киселоотпорне пластике и џамбо вреће. На локацији ће се вршити привремено чување до отпреме овлашћеним оператерима на третман.

с. коришћење природних ресурса и енергије;

Реализација Пројекта не захтева коришћење и потрошњу неуобичајених количина природних ресурса и енергије.

За редовни рад постројења вода није захтеван ресурс. Вода се користи за пиће и преузима се из градског водовода.

Напајање електричном енергијом је обезбеђено из мреже. Електрична енергија се користи искључиво за осветљење. Електроинсталације су изведене према важећим стандардима.

d. стварање отпада;

На предметној локацији, обављањем делатности нема стварања отпада сем комуналног, који се прикупља и одлаже у посебним посудама.

Исти се предаје ЈКП.

Такође, у случају да се на локацији утврди постојање другог отпада сем оног за који Носилац Пројекта поседује дозволу, исти се привремено складишти на посебно означеном месту на локацији и предаје Оператеру овлашћеном за сакупљање односно транспорт истог.

e. загађивање у смислу емисије отпадних материја у ваздух, воду и земљиште;

При поступању са отпадом неће долазити до емисије отпадних материја у ваздух, воду и земљиште.

f. неугодности у смислу буке, вибрација, емисија топлоте и мириса;

При манипулацији са отпадом (утовар, истовар), као и одвојањем саобраћаја неће долазити до неугодности у смислу буке.

Такође, имајући у виду поступке при складиштењу отпада, неће бити неугодности у виду емисије топлоте и мириса.

g. електромагнетна зрачења (јонизујућа и нејонизујућа);

Услед редовног рада неће долазити до појаве електромагнетних зрачења.

h. ризик настанка удеса и могуће последице;

Обављање делатности на предметној локацији неће захтевати примену посебних техника нити супстанци.

Такође, на локацији ће ризик настанка удеса бити минималан па стога реализација Пројекта не представља опасност по окружење.

Не постоји могућност појаве било какве експлозије.

Могући акциденти, као што су пожар и процуривање садржаја акумулатора, локалног су карактера и спречавају се односно неутрализују на самој локацији у кратком временском период.

Имајући у виду капацитет и величину пројекта и карактеристике рада пројекта, може се закључити да је уз примену мера превенције, спречавања и отклањања потенцијалних догађаја који могу изазвати ризик од настанка удеса, исти сведен на минимум са малом вероватноћом јављања.

i. могуће кумулирање са ефектима других, постојећих пројеката;

Не може доћи до кумулативног дејства штетности јер Пројекат сам по себи није штетан.

4. ОПИС КАРАКТЕРИСТИКА МОГУЋЕГ УТИЦАЈА ПРОЈЕКТА НА ЖИВОТНУ СРЕДИНУ

а. обим утицаја (подручје и становништво изложено утицају);

Имајући у виду капацитет и величину пројекта, као и карактеристике рада пројекта, утицај у току редовног рада пројекта ће бити занемарљив. Све активности обављаће се на безбедан начин, тако да се не доводи у опасност здравље људи и животна средина.

б. сложеност (врсте) утицаја;

Утицај неће бити значајан.

с. трајање, учесталост и вероватноћа понављања утицаја;

Утицај неће бити значајан.

д. вероватноћа ванредног (укључујући и удесног) утицаја;

Вероватноћа утицаја ће бити мала.

е. могућност и природа прекограничног утицаја;

Редован рад предметног постројења неће имати прекограничног утицаја.

5. ПРИКАЗ ГЛАВНИХ АЛТЕРНАТИВА КОЈЕ ЈЕ НОСИЛАЦ ПРОЈЕКТА РАЗМОТРИО И НАЈВАЖНИЈИХ РАЗЛОГА ЗА ОДЛУЧИВАЊЕ, ВОДЕЋИ ПРИ ТОМ РАЧУНА О УТИЦАЈУ НА ЖИВОТНУ СРЕДИНУ

Носилац Пројекта при избору локације није разматрао алтернативе. Локација је у закупу и положајем и наменом у потпуности одговара за обављање планиране делатности.

Такође нису разматране ни алтернативе при поступању са отпадом, јер се оно базира на пријему, чувању у контролисаним условима и отпреми.

6. ОПИС ЧИНИЛАЦА ЖИВОТНЕ СРЕДИНЕ ЗА КОЈЕ ПОСТОЈИ МОГУЋНОСТ ДА БУДУ ЗНАТНО ИЗЛОЖЕНИ РИЗИКУ УСЛЕД РЕАЛИЗАЦИЈЕ ПРОЈЕКТА

а. становништво: реализацијом предметног пројекта неће бити ризика по становништво на и у околини локације.

б. фауна: реализацијом предметног пројекта неће бити ризика по фауну на и у околини локације на којој исти буде постављен и пуштен у рад.

с. флора: реализацијом предметног пројекта неће бити ризика по флору на и у околини локације.

д. земљиште: није предвиђено било какво одлагање или испуштање загађујућих материја у земљиште при реализацији предметног пројекта.

е. вода: током реализације предметног пројекта нама генерисања ни испуштања отпадних вода.

- f. **ваздух:** реализацијом предметног пројекта није предвиђено испуштање отпадних гасова, нема емисије загађујућих материја у ваздух, те нема ризика по квалитет ваздуха на локацији.
- g. **климатски чиниоци:** нема утицаја.
- h. **грађевине:** нема утицаја.
- i. **непокретна културна добра и археолошка налазишта:** у непосредном окружењу нема културних добара, трагова старих култура или каквих других налаза који би указивали на постојање археолошког локалитета.
- j. **пејзаж:** нема утицаја.

7. ОПИС МОГУЋИХ ЗНАЧАЈНИЈИХ УТИЦАЈА ПРОЈЕКТА НА ЖИВОТНУ СРЕДИНУ (НЕПОСРЕДНИХ И ПОСРЕДНИХ, СЕКУНДАРНИХ, КУМУЛАТИВНИХ, КРАТКОРОЧНИХ, СРЕДЊЕРОЧНИХ И ДУГОРОЧНИХ, СТАЛНИХ, ПРИВРЕМЕНИХ, ПОЗИТИВНИХ И НЕГАТИВНИХ)

- a. **постојања пројекта:** Неће бити утицаја.
- b. **коришћења природних ресурса:** Неће бити утицаја.

За реализацију планираног пројекта вода није захтевани ресурс. Електрична енергија ће се користити само за осветљење.

- c. **емисија загађујућих материја, стварања неугодности и уклањања отпада:**

Током редовног рада неће долазити до емисије загађујућих материја у ваздух. Боравком запослених настајаће незнатне количине комуналног отпада који ће се одлагати у кантама, а његово одношење вршиће надлежно ЈКП. При складиштењу неопасног и опасног отпада нема генерисања отпадних вода.

8. ОПИС МЕРА ПРЕДВИЂЕНИХ У ЦИЉУ СПРЕЧАВАЊА, СМАЊЕЊА ИЛИ ОТКЛАЊАЊА СВАКОГ ЗНАЧАЈНИЈЕГ ШТЕТНОГ УТИЦАЈА НА ЖИВОТНУ СРЕДИНУ

Ради спречавања односно минимизирања штетних утицаја Носилац Пројекта се треба придржавати следећих мера заштите животне средине:

1. Све активности на предметној локацији морају бити у складу са условима надлежних органа, организација и предузећа;
2. Отпад разврстати према пореклу, категорији и карактеру према одредбама Правилника о категоријама, испитивању и класификацији отпада („Сл. гласник РС” бр. 56/10);
3. Упакован отпад обележити у складу са Правилником о начину складиштења, паковања и обележавања опасног отпада („Сл. гласник РС” бр. 92/10);

4. Отпад са карактеристикама опасног отпада складиштити на начин којим се обезбеђује најмањи ризик по угрожавање живота и здравља људи и животне средине;
5. За поступање са опасним отпадом одговорно је квалификовано лице одговорно за стручни рад за поступање са опасним отпадом;
6. Опасан отпад складишти у посудама за складиштење опасног отпада које су затворене и израђене од материјала који обезбеђује непропустљивост, отпорне су на опасан отпад који се налази у њима, редовно се одржавају, чисте и не користе се након истека утврђеног рока употребе;
7. Посуде за складиштење опасног отпада редовно контролисати кроз редовне провере посуда и њихових саставних делова у погледу њиховог оштећења, цурења, корозије или другог облика оштећења;
8. Уколико је посуда за складиштење опасног отпада или њен саставни део технички неисправан, кородиран или има видљива оштећења опасан отпад треба преместити у технички исправну посуду на безбедан и прописан начин;
9. Приликом складиштења опасан отпад паковати и обележавати на начин којим се обезбеђује сигурност по здравље људи и животну средину;
10. Опасан отпад класификовати према пореклу, карактеристикама и саставу које га чине опасним, у складу са прописом којим се уређује категорија, испитивање и класификацији отпада;
11. Ако се опасан отпад састоји од више врста отпада његова класификација се врши на основу најзаступљеније компоненте;
12. Различите врсте опасног отпада ускладиштене на истом простору морају се одлагати одвојено;
13. Опасан отпад недовољно испитаних особина, до прибављања лабораторијског извештаја о испитивању отпада, привремено складиштити на безбедан начин, одвојено од осталог разврстаног опасног отпада, на тачно означеном месту у оквиру складишта;
14. Паковање опасног отпада вршити посебно према категорији на начин утврђен прописаним стандардима;
15. Паковање опасног отпада вршити тако да запремина и тежина паковања буду ограничене до минималне адекватне количине, а да се истовремено обезбеди неопходан ниво сигурности за прихватање упакованог опасног отпада од стране Оператера;

16. Упакован опасни отпад мора да буде обележен видљиво и јасно налепницом која садржи упозорење: ОПАСАН ОТПАД на српском и енглеском језику, индексни број и назив отпада из Каталога отпада, Y ознаку према Листи категорија или сродних типова опасног отпада према њиховој природи или активности којом се стварају, Ц ознаку према Листи компоненти отпада који га чине опасним, X ознаку према Листи карактеристика отпада које га чине опасним, податке о власнику отпада који је паковао отпад: назив, седиште, телефон/факс, датум паковања, име и презиме квалификованог лица одговорног за стручни рад, физичко својство отпада: прах, чврста материја, вискозна материја, паста, муљ, течна материја, гасовита материја, остало из Извештаја о испитивању отпада, количина садржана у паковању и остали подаци који су битни при руковању опасним отпадом, а тичу се начина руковања наведеним отпадом којим се обезбеђује најмањи ризик и безбедност од загађења, опасности и негативних утицаја на живот и здравље људи и животне средине и у зависности од намене отпада;
17. Формат и величина налепница морају бити по Прилогу 1 Правилника о начину складиштења, паковања и обележавања опасног отпада („Сл. гласник РС” бр. 92/10);
18. Обавезно је приликом преузимања и приликом предаје отпада попуњавање Документа о кретању отпада у складу са Правилником о обрасцу документа о кретању отпада и упутству за његово попуњавање („Сл. гласник РС” бр. 114/13);
19. Обавезно је приликом преузимања и приликом предаје отпада попуњавање Документа о кретању опасног отпада у складу са Правилником о обрасцу документа о кретању опасног отпада и упутству за његово попуњавање („Сл. гласник РС” бр. 17/17);
20. Водити дневну евиденцију за сав отпад којим се управља на локацији, сходно одредбама Правилника о обрасцу дневне евиденције и годишњег извештаја о отпаду са упутством за његово попуњавање („Сл. гласник РС” бр. 95/10 и 88/15);
21. Обавеза Носиоца Пројекта је да Агенцији за заштиту животне средине достави годишњи извештај о отпаду у складу са Правилником о обрасцу дневне евиденције и годишњег извештаја о отпаду са упутством за његово попуњавање („Сл. гласник РС” бр. 95/10 и 88/15);
22. Ради утврђивања састава и опасних карактеристика отпада обавеза произвођача отпада, односно Носиоца Пројекта је да изврши

- испитивање опасног отпада као и отпада који према пореклу, саставу и карактеристикама може бити опасан отпад;
23. Испитивање отпада поверити акредитованој лабораторији;
 24. Поступање са ЕЕ отпадом мора бити у складу са Правилником о листи електричних и електронских производа, мерама забране и ограничења коришћења, електричне и електронске опреме која садржи опасне материје, начину и поступку управљања отпадом од електричних и електронских производа („Сл.гласник РС“ број 99/2010);
 25. ЕЕ отпад чувати одвојено, тако да се не меша са другим отпадом и да се може, ради поновне употребе, искоришћења или рециклаже сврстати одвојено по разредима отпадне опреме;
 26. ЕЕ отпад складишти на начин да се пре третмана не згњечи, издуби или на други начин уништи или загади опасним или другим материјама, тако да њена поновна употреба, искоришћење или рециклажа није онемогућена или изводљива без несразмерно високих трошкова;
 27. У делу објекта где се складишти ЕЕ отпад не вршити третман, односно расклапање и одстрањивање течности и гасова;
 28. Са истрошеним акумулаторима поступати у складу са Правилником о начину и поступку управљања истрошеним батеријама и акумулаторима („Сл. гласник РС” бр. 86/10);
 29. Акумулаторе складиштити у еко контејнерима са поклопцем димензија 120 x 80 x 100 cm унутар објекта, на непропусној подлози која је опремљена опремом за сакупљање ненамерно просутих течности, системом за заштиту од пожара и физички обезбеђена;
 30. Акумулаторе постаљати у вертикални положај унутар контејнера, како би се избегло просипање електролита и слагати максимално по два контејнера у висину;
 31. Акумулаторе у контејнерима чувати до предаје овлашћеним Оператерима;
 32. У складишту истрошених акумулатора забрањено је расклапање и одстрањивање течности из акумулатора;
 33. Обележавање акумулатора вршити у складу са Прилогом 1 Правилника о начину и поступку управљања истрошеним батеријама и акумулаторима („Сл. гласник РС” бр. 86/10);
 34. Батерије и акумулатори означавати према садржају опасних материја које садрже;

35. Главни пролаз за манипулацију виљушкара или колица треба да буде најмање широк 2м, односно треба да задовољи прописан манипулативни простор виљушкара који се користи, уколико је већи од ове вредности;
36. Отпад предавати искључиво Оператерима који поседују одговарајућу дозволу за управљање отпадом;
37. Пројектовати и извести све неопходне мере противпожарне заштите;
38. Обавеза Носиоца Пројекта је да у комплексу за предметну делатност спроводи мере безбедности и здравља на раду;
39. Носилац Пројекта је у обавези да стриктно спроводи мере заштите од пожара и мера заштите на раду у складу са важећом законском регулативом и условима надлежног органа противпожарне полиције;
40. Обавезно је редовно одржавање и контрола исправности опреме, средстава, при чему се остварују превентивне мере заштите од удесних ситуација;
41. У оквиру предметног комплекса није дозвољено спаљивање отпада и других горивих материјала;
42. У случају настанка пожара евакуисати запослене који не учествују у гашењу пожара и одговору на удес;
43. У случају проциуривања уља или садржаја акумулатора употребити адсорбент за прикупљање ненамерно просутог садржаја;
44. У случају удеса, уколико је то могуће пружити прву помоћ повређенима и евакуисати их на безбедну удаљеност, извршити процену штете, процену узрока настанка акцидента, сачинити план и спровести мере санације;
45. У случају престанка рада Пројекта, Носилац Пројекта је дужан да предметну локацију доведе у задовољавајуће стање сагласно законским прописима;
46. Сав преостао отпад испоручити овлашћеним Оператерима који поседују потребне дозволе надлежних органа за ове врсте отпада;
47. Очистити складишне јединице и омогућити намену простора за неки други вид делатности.

ПРИЛОГ 2.

**УПИТНИК УЗ ЗАХТЕВ ЗА ОДЛУЧИВАЊЕ О ПОТРЕБИ ИЗРАДЕ
СТУДИЈЕ ПРОЦЕНЕ УТИЦАЈА**

КРАТАК ОПИС ПРОЈЕКТА

Р.Бр.	ПИТАЊЕ	ДА/НЕ	ДА ЛИ ЋЕ ТО ИМАТИ ЗНАЧАЈНЕ ПОСЛЕДИЦЕ ?
1.	Да ли извођење, рад или престанак рада пројекта подразумевају активности које ће проузроковати физичке промене на локацији (топографије, коришћења земљишта, измену водних тела)?	НЕ	Реализација пројекта планирана је на КП 241/1 КО Ђуприја град у изграђеном објекту на локацији некадашње Победи која се годинама налази у стечају. Објекат ће се користити за привремено складиштење старих истрошених акумулатора и батерија, ЕЕ отпада, отпадне амбалаже, каблова и отпадних метала. Нема основа за претпостављене промене терена, његово коришћење као и промене структуре и капацитета водова.
2.	Да ли извођење или рад пројекта подразумева коришћење природних ресурса, као што су земљиште, воде, материјали или енергија, посебно ресурса који нису обновљиви или који се тешко обезбеђују?	НЕ	Делатност Носиоца Пројекта на локацији као и укупан рад постројења не подразумева коришћење било којих природних ресурса у обиму који прелази уобичајену потрошњу истих.
3.	Да ли пројекат подразумева коришћење, складиштење, транспорт, руковање или производњу материја или материјала који могу бити штетни по људско здравље или животну средину или који могу изазивати забринутост због постојећих или потенцијалних ризика по људско здравље?	НЕ	Технолошки поступак привременог складиштења се ограничава на пријем, безбедно чување и предају отпада овлашћеном оператеру, па се може закључити да нема могућих ризика по здравље људи.

Р.Бр.	ПИТАЊЕ	ДА/НЕ	ДА ЛИ ЋЕ ТО ИМАТИ ЗНАЧАЈНЕ ПОСЛЕДИЦЕ ?
4.	Да ли ће на пројекту током извођења, рада или по престанку рада настајати чврсти отпад ?	ДА	Отпад који се довози и привремено складишти на локацији не подразумева настанак нових облика чврстог отпада. Уколико се приликом пријема отпада утврди постојање отпада за који Носилац Пројекта није овлашћен да истим управља, такав отпад ће бити посебно издвојен и у што краћем року предат овлашћеном оператеру. Такође, комунални отпад који настаје на локацији издваја се, одлаже у посебне посуде и предаје надлежном комуналном предузећу.
5.	Да ли ће на пројекту долазити до испуштања загађујућих материја или било каквих опасних, отровних или непријатних материја у ваздух?	НЕ	Извођење Пројекта не подразумева могућности испуштања у ваздух било којих материја које би угрозиле животну средину.
6.	Да ли ће пројекат проузроковати буку и вибрације, испуштање светлости, топлотне енергије или електромагнетног зрачења?	НЕ	Извођење Пројекта не подразумева активности којима се утиче на повећање нивоа буке, вибрација, као ни емитовања светлости, топлоте односно елетромагнетних утицаја. Рад постројења неће проузроковати повећање нивоа буке и вибрације изнад оних који настају радом транспортних средстава којима се врши допрема односно отпрема отпада. Обзиром да учесталост возила којима се врши транспорт отпада није изражена нити континуирана то се не може очекивати повећање нивоа буке и вибрација на локацији и окружењу, као и осталих видова емисија и утицаја.

Р.Бр.	ПИТАЊЕ	ДА/НЕ	ДА ЛИ ЋЕ ТО ИМАТИ ЗНАЧАЈНЕ ПОСЛЕДИЦЕ ?
7.	Да ли пројекат доводи до ризика од контаминације земљишта или воде испуштеним загађујућим материјама на тло или у површинске или подземне воде?	НЕ	Извођење Пројекта не подразумева било који облик контаминације локације и непосредног окружења. Рад постројења за управљење отпадом на предметној локацији не представља опасност од контаминације земљишта, површинских и подземних вода. Случајно просипање електролита из отпадних акумулатора - у случају да из неког разлога дође до лома контејнера (минималне вероватноће настанка), дошло би до истицања електролита из отпадних акумулатора у количини не већој од 1 -2 литра, што не може изазвати никакве последице по земљиште и подземне воде.
8.	Да ли ће током извођења или рада пројекта постојати било какав ризик од удеса, који може угрозити људско здравље или животну средину?	НЕ	Радам Носиоца Пројекта на локацији не постоји опасност појаве било које врсте акцидента којима се повећава ризик по здравље људи односно животну средину. Као могући акциденти могу се претпоставити појаве пожара али исти не представљају појачану опасност обзиром на врсту отпада која се складишти на локацији као и мере обезбеђење које се предузимају на локацији па се могу очекивати једино пожари локалног карактера
9.	Да ли ће Пројекат довести до социјалних промена, на пример у демографском смислу, традиционалном начину живота, запошљавању?	НЕ	

Р.Бр.	ПИТАЊЕ	ДА/НЕ	ДА ЛИ ЋЕ ТО ИМАТИ ЗНАЧАЈНЕ ПОСЛЕДИЦЕ ?
10.	Да ли постоје било који други фактори које треба анализирати, као што је развој који ће уследити, који би могли довести до последица по животну средину или до кумулативних утицаја са другим постојећим или планираним активностима на локацији?	НЕ	Положај локације и рад Носиоца Пројекта не представљају реалну и потенцијалну опасност кумулације фактора ризика па тиме рад постројења не угрожава животну средину на локацији и окружењу
11.	Да ли има подручја на локацији или у близини локације, заштићених по међународним или домаћим прописима због својих еколошких, пејзажних, културних или других вредности, која могу бити захваћена утицајем пројекта?	НЕ	
12.	Да ли има подручја на локацији или у близини локације, важних и осетљивих због еколошких разлога на пример мочваре, водотоци или друга водна тела, планинска или шумска подручја, која могу бити загађена извођењем пројекта?	НЕ	
13.	Да ли има подручја на локацији или у близини локације која користе заштићене, важне и осетљиве врсте фауне и флоре, на пример за насељавање, лежење, одрастање, одмарање, презимљавање и миграцију, а која могу бити загађена реализацијом пројекта?	НЕ	

Р.Бр.	ПИТАЊЕ	ДА/НЕ	ДА ЛИ ЋЕ ТО ИМАТИ ЗНАЧАЈНЕ ПОСЛЕДИЦЕ ?
14.	Да ли на локацији или у близини локације постоје површинске или подземне воде које могу бити захваћене утицајем пројекта?	НЕ	У непосредном окружењу локације нема осетивљих подручја која могу бити угрожена радом постројења.
15.	Да ли на локацији или у близини локације постоје подручја или природни облици високе амбијенталне вредности који могу бити захваћени утицајем пројекта?	НЕ	
16.	Да ли на локацији или у близини локације постоје путни правци или други објекти који се користе за рекреацију или други објекти који могу бити захваћени утицајем пројекта?	НЕ	
17.	Да ли на локацији или у близини локације постоје транспортни правци који могу бити загушени или који проузрокују проблеме по животну средину, а који могу бити захваћени утицајем пројекта?	НЕ	Обзиром да не постоји изражен интезитет саобраћаја возила која допремају односно отпремају отпад са предметне локације то нема угрожавања путних праваца у непосредном односно ширем окружењу локације
18.	Да ли се пројекат налази на локацији на којој ће вероватно бити видљив великом броју људи?	НЕ	
19.	Да ли на локацији или у близини локације има подручја или места од историјског и културног значаја која могу бити захваћена утицајем пројекта?	НЕ	

Р.Бр.	ПИТАЊЕ	ДА/НЕ	ДА ЛИ ЋЕ ТО ИМАТИ ЗНАЧАЈНЕ ПОСЛЕДИЦЕ ?
20.	Да ли се пројекат налази на локацији у претходном неразвијеном подручју које ће због тога претрпети губитак зелених површина?	НЕ	Постојећи објекат је већ изграђен. Нема губитка зелених површина.
21.	Да ли се на локацији или у близини локације пројекта користи земљиште, на пример за куће, вртове, друге приватне намене, индустријске или трговачке активности, рекреацију, као јавни отворени простор, за јавне објекте, пољопривредну производњу, за шуме, туризам, рударске или друге активности које могу бити захваћене утицајем пројекта?	НЕ	
22.	Да ли за локацију или околину локације постоје планови за будуће коришћење земљишта које може бити захваћено утицајем пројекта?	НЕ	Складиштење је планирано у постојећем складишту на локацији некадашње Победе која се годинама налази у стечају у објекту који је у закупу Носиоца Пројекта.
23.	Да ли на локацији или у близини локације постоје подручја са великом гутином насељености или изграђености, која могу бити захваћена утицајем пројекта?	НЕ	
24.	Да ли на локацији или у близини локације има подручја заузетих специфичним (осетљивим) коришћењем земљишта, на пример болнице, школе, верски објекти, јавни објекти који могу бити захваћени утицајем пројекта?	НЕ	

Р.Бр.	ПИТАЊЕ	ДА/НЕ	ДА ЛИ ЋЕ ТО ИМАТИ ЗНАЧАЈНЕ ПОСЛЕДИЦЕ ?
25.	Да ли на локацији или у близини локације има подручја са важним, високо квалитетним или ретким ресурсима (на пример подземне воде, површинске воде, шуме, пољопривредна, риболовна, ловна и друга подручја, заштићена природна добра, минералне сировине и др) која могу бити захваћена утицајем пројекта?	НЕ	
26.	Да ли на локацији или у близини локације има подручја која већ трпе загађења или штету на животној средини (на пример где су постојећи правни нормативи животне средине пређени), која могу бити захваћена утицајем пројекта?	НЕ	Својим капацитетима, положајем као и врстом отпада која је предмет рада Носиоца Пројекта нема непосредног доприноса кумулативним ефектима евентуалном угрожавања животне средине
27.	Да ли је локација пројекта угрожена земљотресима, слегањем земљишта, клизиштима, ерозијом, поплавама или повратним климатским условима (на пример температурним разликама, маглом јаким ветровима) које могу довести до проузроковања проблема у животној средини од стране пројекта?	НЕ	Терен локације није подложен специфичностима којима је могућа промена квалитета земљишта или топографије као и утицајима снажнијим или учесталијим од уобичајеног а карактеристично за шире географско односно климатско окружење.

РЕЗИМЕ КАРАКТЕРИСТИКА ПРОЈЕКТА И ЊЕГОВЕ ЛОКАЦИЈЕ, СА ИНДИКАЦИЈОМ ПОТРЕБЕ ЗА ИЗРАДОМ СТУДИЈЕ ПРОЦЕНЕ УТИЦАЈА НА ЖИВОТНУ СРЕДИНУ

Делатност складиштења опасног и неопасног отпада – старих истрошених акумулатора, ЕЕ отпада, отпадне амбалаже, метала и каблова предузеће „ЕКО СЕРВИС СИСТЕМ“ д.о.о. планира да обављаће се на КП 241/1 КО Ђуприја град. Основни процеси који ће се одвијати у предметном постројењу за управљање отпадом могу се поделити на процесе :

- Пријем
- Привремено складиштење
- Отпрема

Преузимање неопасног и опасног отпада вршиће Носилац Пројекта на терену од генератора /произвођача отпада са којима ће склопити Уговоре о збрињавању отпада.

Допремање отпадних материја вршиће Носилац Пројекта или добављачи по захтеву лица задуженог за набавку, својим транспортним средствима.

Мерење ће се вршити на техничким вагама на локацији и услужно на електромеханичкој колској ваги.

Истовар материјала из транспортних средстава вршиће се ручно или употребом ручних, хидрауличних палетних колица или помоћу виљушкара.

Формирање документације врши се у складу са Законом о управљању отпадом, у складу са Правилником о обрасцу Документа о кретању отпада и упутству за његово попуњавање („Службени гласник РС”, број 114/13) и у складу са Правилником о обрасцу Документа о кретању опасног отпада, обрасцу претходног обавештења, начину његовог достављања и упутству за њихово попуњавање ("Службени гласник РС", број 17/17).

Отпад се складишти унутар објекта на избетонираној површини на дрвеним и металним палетама и у контејнерима.

Привремено складиштење вршиће се у објекту који има непропусну подлогу опремљену опремом за сакупљање ненамерно просутих течности, системом за заштиту од пожара и физички обезбеђеном.

Унутар складишта биће одвојен неопасан и опасан отпад и постојаће посебан део за сваку врсту отпада.

Истрошени акумулатори ће се довозити возилом са откупних станица и биће складиштени унутар објекта у делу намењеном за привремено складиштење истрошених акумулатора.

Акумулатори ће се складиштити у контејнерима у специјалним еко контејнерима са поклопцем димензија 120 x 80 x 100 cm унутар објекта који има непропусну подлогу опремљену опремом за сакупљање ненамерно просутих течности, системом за заштиту од пожара и физички обезбеђеном.

На локацији ће бити смештено максимално 25 контејнера и унутар сваког стаје око 1000 kg који се постаљају у вертикални положај унутар контејнера, како би се избегло просипање електролита и слагаће се максимално по два контејнера у

висину. Акумулатори и батерије ће се привремено чувати у контејнерима до транспорта Оператерима на третман, са којим ће Носилац Пројекта склопити уговор.

У складишту истрошених батерија и акумулатора неће се вршити расклапање и одстрањивање течности из акумулатора.

ЕЕ отпад биће привремено складиштен у боксевима предвиђеним за складиштење ЕЕ отпада, тако да се не меша са другим отпадом и да се може, ради поновне употребе, искоришћења или рециклаже сврстати одвојено по разредима отпадне опреме у складу са Правилником о листи електричних и електронских производа, мерама забране и ограничења коришћења, електричне и електронске опреме која садржи опасне материје, начину и поступку управљања отпадом од електричних и електронских производа („Сл.гласник РС“ број 99/2010). Отпадна ЕЕ опрема се складишти да се пре третмана не згњечи, издружи или на други начин уништи или загади опасним или другим материјама, тако да њена поновна употреба, искоришћење или рециклажа није онемогућена или изводљива без несразмерно високих трошкова.

Отпад се складишти у складишним јединицама – боксевима до допремања на третман. Капацитет складишта ЕЕ отпада који садржи опасне супстанце биће 25 тона.

Капацитет складишта ЕЕ отпада који не садржи опасне супстанце биће 25 тона.

Отпадна амбалажа и амбалажа која садржи остатке опасних супстанци или је контаминирана опасним супстанцама биће привремено складиштена у издвојеном делу објекта у издвојеним боксевима на начин којим се обезбеђује најмањи ризик по угрожавање живота и здравља људи и животне средине.

Амбалажа се складишти на начин који обезбеђује лак и слободан прилаз ради контроле, препакивања, мерења, узорковања, транспорта итд.

Отпадна амбалажа се складишти на палетама у наменским контејнерима и џамбо врећама у којима је допремљена.

Амбалажа са карактеристикама опасног отпада се складишти у посудама за складиштење опасног отпада које су затворене и израђене од материјала који обезбеђује непропустљивост, отпорне су на опасан отпад који се налази у њима, редовно се одржавају, чисте и не користе се након истека утврђеног рока употребе.

Посуде за складиштење се редовно контролишу кроз редовне провере посуда и њихових саставних делова у погледу њиховог оштећења, цурења, корозије или другог облика оштећења. Уколико је посуда за складиштење опасног отпада или њен саставни део технички неисправан, кородирани или има видљива оштећења опасан отпад треба преместити у технички исправну посуду на безбедан и прописан начин.

Приликом складиштења опасан отпад се пакује и обележава на начин којим се обезбеђује сигурност по здравље људи и животну средину.

Максимални капацитет складишта амбалажног отпада биће 25 тона.

Максимални капацитет складишта амбалаже са карактеристикама опасног отпада биће 25 тона.

Отпадни обојени метали и каблови биће складиштени унутар објекта у издвојеним боксевима и то на палетама у контејнерима и џамбо врећама.

Максимални капацитет складишта металног отпада биће 30 тона.

Максимални капацитет складишта обојених метала биће 10 тона.

Максимални капацитет складишта отпадних каблова биће 25 тона.

Максимални капацитет складишта отпадних каблова са карактеристикама опасног отпада биће 25 тона.

Отпрема се врши утоваром у средства спољног транспорта-камионе који су у власништву Носиоца Пројекта. Утовар у камионе врши се виљушкарком или ручно. У постројењу се користи : опрема за складиштење, опрема за транспорт и мерна опрема.

Дневно ће на складиштење бити допремљено максимално 9 тона, с тим да на привременом складишту неће ни у једном тренутку бити више од максималног капацитета наведеног за сваку врсту отпада.

Редован рад предметног постројења обављаће се у свему према важећим стандардима и прописима, тако да неће постојати било какав потенцијално штетан утицај предметне делатности на животну средину и здравље људи.

Обављање делатности на предметној локацији неће захтевати примену посебних техника нити супстанци.

Такође, на локацији ће ризик настанка удеса бити минималан па стога реализација Пројекта не представља опасност по окружење.

Не постоји могућност појаве било какве експлозије.

Могући акциденти, као што су пожар и процуривање садржаја акумулатора, локалног су карактера и спречавају се односно неутрализују на самој локацији у кратком временском периоду.

С обзиром на капацитет и величину пројекта и карактеристике рада пројекта, може се закључити да је уз примену мера превенције, спречавања и отклањања потенцијалних догађаја који могу изазвати ризик од настанка удеса, исти сведен на минимум са малом вероватноћом јављања.

Имајући у виду напред поменуто, затим, чињеницу да ће приликом редовног рада планираног постројења за складиштење опасног и неопасног отпада, бити примењиване све мере наведене у делу 8, као и то да се планирани пројекат налази на Листи II Пројекти за које се може захтевати процена утицаја на животну средину, Уредбе о утврђивању Листе пројеката за које је обавезна процена утицаја и Листе пројеката за које се може захтевати процена утицаја на животну средину („Службени гласник РС“ бр. 114/2008), тачка 14. Остали пројекти, подтачка 2) Постројења за управљање отпадом - одлагалишта и складишта опасног отпада - Капацитета до 10 t на дан и одлагалишта и складишта отпада који није опасан - Капацитета до 50 t на дан, мишљења смо да није потребна израда студије процене утицаја на животну средину.

М.П. _____

РАСПОРЕД СКЛАДИШНИХ БОКСЕВА УНУТАР ОБЈЕКТА

