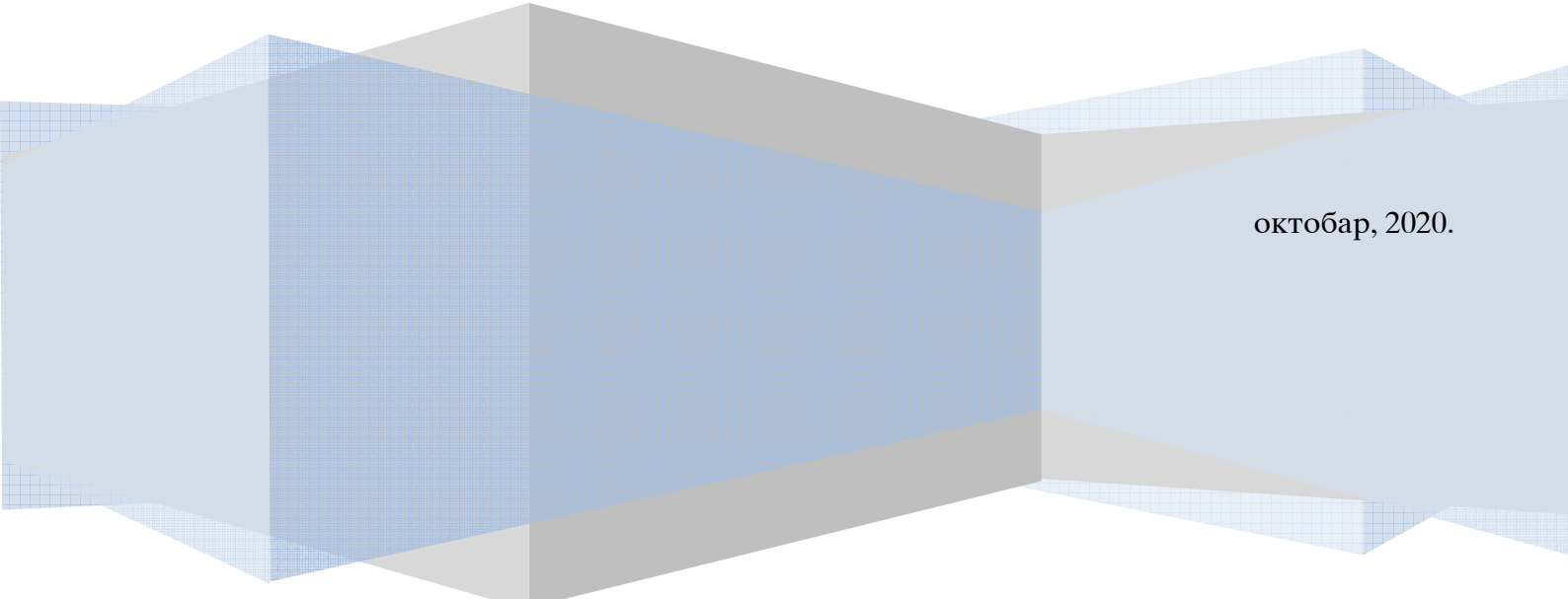


***RIVERKOP 011* доо, Београд**

Захтев

**за утврђивање потребе процене утицаја на животну средину
пројекта експлоатације речног наноса са спруда у кориту реке
Моравице, на делу к.п. бр. 2613 КО Горобиље, општина Пожега**



октобар, 2020.

МИНИСТАРСТВО ЗАШТИТЕ ЖИВОТНЕ СРЕДИНЕ

СЕКТОР ПРОЦЕНЕ УТИЦАЈА

Омладинских бригада 1 (СИВ 3)
11070 Нови Београд

октобар, 2020.године

Захтев

за утврђивање потребе процене утицаја на животну средину пројекта експлоатације речног наноса са спруда у кориту реке Моравице, на делу к.п.бр. 2613 КО Горобиље, општина Пожега

1. Подаци о носиоцу пројекта

Носилац пројекта је предузеће *RIVERKOP 011* доо.

Адреса: Дунавски кеј 17, 11102 Београд (Стари Град)

матични број: 21406180

ПИБ: 110956124

Лице за контакт: Зоран Тодоровић, директор
031/891026

Email: riverkop011@gmail.com

2. Опис локације

Предметна локација се налази на кат.пар.бр. 2613 КО Горобиље-општина Пожега.

Катастарска парцела број 2613 КО Горобиље, општина Пожега су власништво Републике Србије а ЈВП *Србијаводе* су корисник.

Катастарска парцела број 2613 КО Горобиље, општина Пожега води се у листу непокретности као остало земљиште и заузима укупну површину од 191.98 ар.

Макролокацијски показатељи:

Предметно подручје које припада општини Пожега је у погледу стања животне средине у великој мери очувано. Према Просторном плану Републике Србије предметно подручје се налази у четвртој категорији загађености за коју су карактеристична загађивања од прехранбене и текстилне индустрије, других индустрија са уграђеним системима за пречишћавање ваздуха и вода, великих сточних фарми, као и зоне интензивне пољопривреде, магистралних путева и др.

Основни фактори угрожавања животне средине у предметном подручју су неадекватан третман отпада и отпадних вода, кумулативни утицаји индустрије у градској зони, саобраћај, нелегална градња, неконтролисана примена хемијских средстава у пољопривреди, као и непостојање система мониторинга животне средине, недовољни институционални капацитети и недовољно развијена еколошка свест становништва.

Загађивање ваздуха се јавља у урбаним срединама као последица великог броја појединачних ложишта, непостојања даљинског грејања, коришћења чврстих горива (дрва, угаљ) и индустријских постројења. Додатни извор загађивања ваздуха су саобраћај и неконтролисано спаљивање отпада из погона текстилне индустрије при домаћинствима, спаљивање отпада у појединим индустријским погонима и спаљивање отпада на дивљим депонијама, укључујући биолошки отпад из пољопривредне производње и са зелених површина.

Наведени извори загађења емитују сумпордиоксид (SO_2), оксиде азота (NO_x), угљенмоноксид (CO) и чађ, посебно у зимском периоду.

Велики и Мали Рзав су реке са веома чистом водом богатом кисеоником. Овај квалитет воде се задржава у току до самог Ариља, где се под утицајем испуштања непречишћених комуналних и индустријских отпадних вода квалитет погоршава до III класе. Из истих разлога вода Моравице је загађена са ивањичке територије.

Други узрок загађивања вода је неконтролисано коришћење хемијских средстава у пољопривреди.

Канализациони системи нису повезан нити довољно развијени, ни на градском подручју, ни у приградским насељима, док у сеоским насељима Брдско-планинске зоне не постоји.

Поједини делови приградских насеља имају засебне колекторе, тако да у градску канализациону мрежу са збирним колектором нису укључени сви делови система. У овом колектору се сакупља око 70% отпадних вода из канализационе мреже и оне се из њега без претходног третмана испуштају у Моравицу. Остатак отпадних вода се из канализационих одвода без претходног третмана директно испушта у Велики Рзав или Моравицу.

Градска канализациона мрежа је заједничка за индустријске, фекалне и атмосферске отпадне воде које се не пречишћавају.

Процент површине под шумама је повољан са аспекта заштите животне средине (око 8% од укупне обрасле површине у државној својини су деградиране шуме), међутим државне шуме не покривају јединствену површину, већ се простиру на великом броју мањих просторних јединица, што се негативно одражава на квалитет управљања и одржавања шума.

Основни узрок угрожавања земљишта је прекомерно и неконтролисано коришћење хемијских средстава у пољопривреди (вештачка ђубрива, пестициди и др.), посебно у зонама интензивне пољопривредне производње (последница око 30 година интензивне производње малина).

Велике површине земљишта у Брдско-планинској зони, без обзира на вегетацију којом су обрасла, су на подлогама подложним ерозији. На оваквим теренима мањи и већи водотоци су углавном бујичарског карактера и лако усецају дубока корита стрмих обала, услед чега су на дубљим земљиштима честе појаве вододерина и јаруга. Подручје најинтензивније ерозије је са леве стране Великог Рзава, око ушћа Катушнице. Поред природних чинилаца, антропогено дејство је такође узрок ерозивних процеса. Неодговарајући начин коришћења земљишта, промене природне вегетације, претварање шумског у пољопривредно земљиште у ранијем периоду, крчење шума и прекомерне сече су најзначајнији узроци ерозије.

У последњих педесет година, вршено је вештачко пошумљавање свих ерозијом нападнутих површина, без обзира на намену (шумска земљишта, деградиране шуме и пољопривредна земљишта). Такође је услед миграторних кретања становништва од села ка граду, старења и депопулације села долазило и до природног обрастања запуштеног пољопривредног земљишта.

Адекватан третман и одлагање отпада један је од највећих проблема општине Пожега, посебно обзиром да на територији Општине не постоји званична депонија за одлагање отпада.

На територији Општине постоје различите врсте отпада:

- комунални отпад (чврсти комунални отпад, кабасти отпад, биолошки комунални отпад);
- грађевински отпад;
- опасни медицински отпад и друге врсте опасних отпада (фармацеутски отпад), отпад из фотографских лабораторија, отпад од заштитних средстава у пољопривреди и др., и
- индустријски отпад.

Биљни и животињски свет општине Пожега су условљени рељефом, хидрографским објектима, климом и људском активношћу у простору и углавном су типични за овај део Србије. О животињском свету брину ловачка и риболовачка удружења, тако да постоје зачеци ловног туризма и спортског риболова.

Према садашњој структури привреде на подручју општине је ризик од удеса релативно мали, међутим предвиђени развој може довести до повећања ризика од удеса при транспорту, складиштеу и руковању опасним материјама. Концентрација становништва на локацији и широј околини је до 100 ст/ха.

Микролокацијски показатељи:

Предузеће „RIVERKOP 011“ д.о.о. – Београд, прибавило је водне услове бр:4181/1 од 08.06.2020 год., издате од ЈВП „Србијаводе“ Београд, ВПЦ „Морава“ Ниш, за експлоатационо поље речног наноса на реци Моравици у атару села Горобиље код Пожеге.

Експлоатационо поље се налази на спруду у кориту реке Моравице на делу кп.бр.2613 КО Горобиље, Општина Пожега.

Карактеристике водотока

Река Моравица је река западном делу земље у региону Старог Влаха и Поморавља. Извире на падинама планине Голије и тече према северу кроз град Ивањицу све до ушћа у Западну Мораву недалеко од Пожеге. Дуга је 98 km.

Извор реке је на северним обронцима Голије на висини од 1.350 метара. У близини су села Саковићи, Газдовићи и Међуречје. У горњем току Моравица прима притоке Ношницу и Читлук.

Даље према северу улази у Ивањичку котлину и протиче кроз град Ивањицу између планина Мучањ и Чемерно. У овом делу тока прима притоке Лучку реку са десне и Грабовичку реку са леве стране. На изласку из котлине тече кроз уску Манастирску клисуру и крај манастира Свети Арханђели.

У горњем делу тока Моравица протиче кроз Ариљску котлину близу града Ариља где са своје леве стране прима највећу притоку, реку Рзав. Према северу наставља кроз клисуру Сутеска, након које се у Пожешкој котлини недалеко од Пожеге састаје са реком Ђетињом и формира Западну Мораву.

Површина слива Голијске Моравице је око 1.500 км², а припада Црноморском сливу.

Земљиште којим меандрира - протиче река Моравица посебно у доњем делу слива (низводно од Ариља) је млађи алувијум и то углавном песковита глина

или глиновити пескови, услед чега су обале веома неотпорне, па река веома често мења свој ток, остављајући за собом стараче и мочварно земљиште.

С друге стране, у доњем току речно корито је плитко, док је речна долина развијена. Као што је познато, речно корито формирају мале и средње воде, које трају дуго у току године, док велике воде трају кратко, тако да не могу да формирају одговарајуће корито. Отуда се велике воде изливају из речних корита и плаве приобално подручје.

При наиласку великих вода врши се подлокавање неотпорних обала а порушени делови носе даље низводно, даби при опадању водотаја овај нанос био депонован на спрудиста.

3. Опис карактеристика пројекта

Хидролошки и хидраулички параметри

За потребе хидрауличног прорачуна узети су подаци из водних услова а карактеристичен вредности су:

- Просечан вишегодишњи проток за ХС „Моравица-Ариље“
 $Q_{sr} = 10,52 \text{ m}^3/\text{s}$
- Просечан вишегодишњи проток за ХС „Моравица-Бели Рзав“
 $Q_{sr} = 7,91 \text{ m}^3/\text{s}$

ХИДРАУЛИЧКИ ПРОРАЧУН

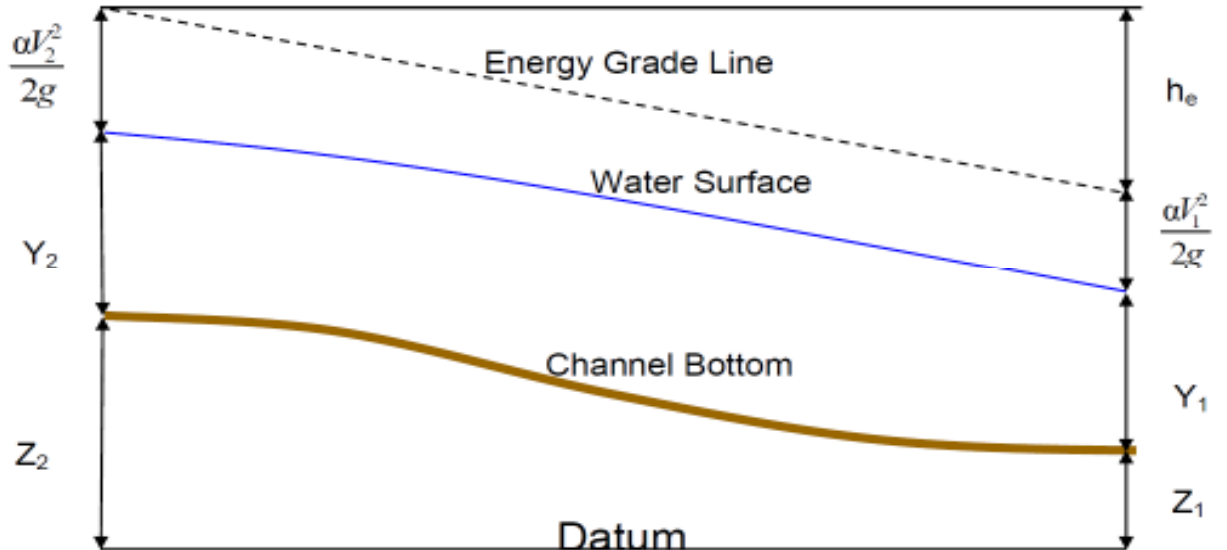
Методологија хидрауличног прорачуна

За хидраулички прорачун коришћен је програмски пакет HEC-RAS (River Analysis Sistem, Hydrologic Engineering Centar). Програм омогућава прорачун стационарно течења у мрежи отворених токова променљиве геометријске форме.

Математички модел се заснива на интеграцији једначине континуитета и динамичке једначине:

- $\frac{\partial Z}{\partial X} = 0$ - једначина континуитета

- $\frac{\partial Z}{\partial X} + \frac{\partial}{\partial X} \left(\frac{V^2}{2g} \right) = - \frac{V^2}{C^h \times R}$ - динамичкаједначина



- $C = \frac{1}{n} \times V \times R^{1/3}$ - Шезијев коефицијент

- $F_r = \frac{V \times Q^2}{g \times F^3}$ - Фрудов број

Ознаке параметара који се користе у прорачуну:

| | | |
|----------|---|--|
| F | - | површина протицајног профила (m ²) |
| V | - | средња профилска брзина (m/s) |
| R | - | хидраулички радиус (m) |
| Z | - | апсолутна кота нивоа (m) |
| x | - | подужна координата (m) |
| B | - | ширина водног огледала (m) |
| Q | - | протицај воде (m ³ /s) |
| n | - | Manning-ов коефицијент трења (m ^{-1/3} s) |
| g | - | убрзање земљине теже (m/s ²) |

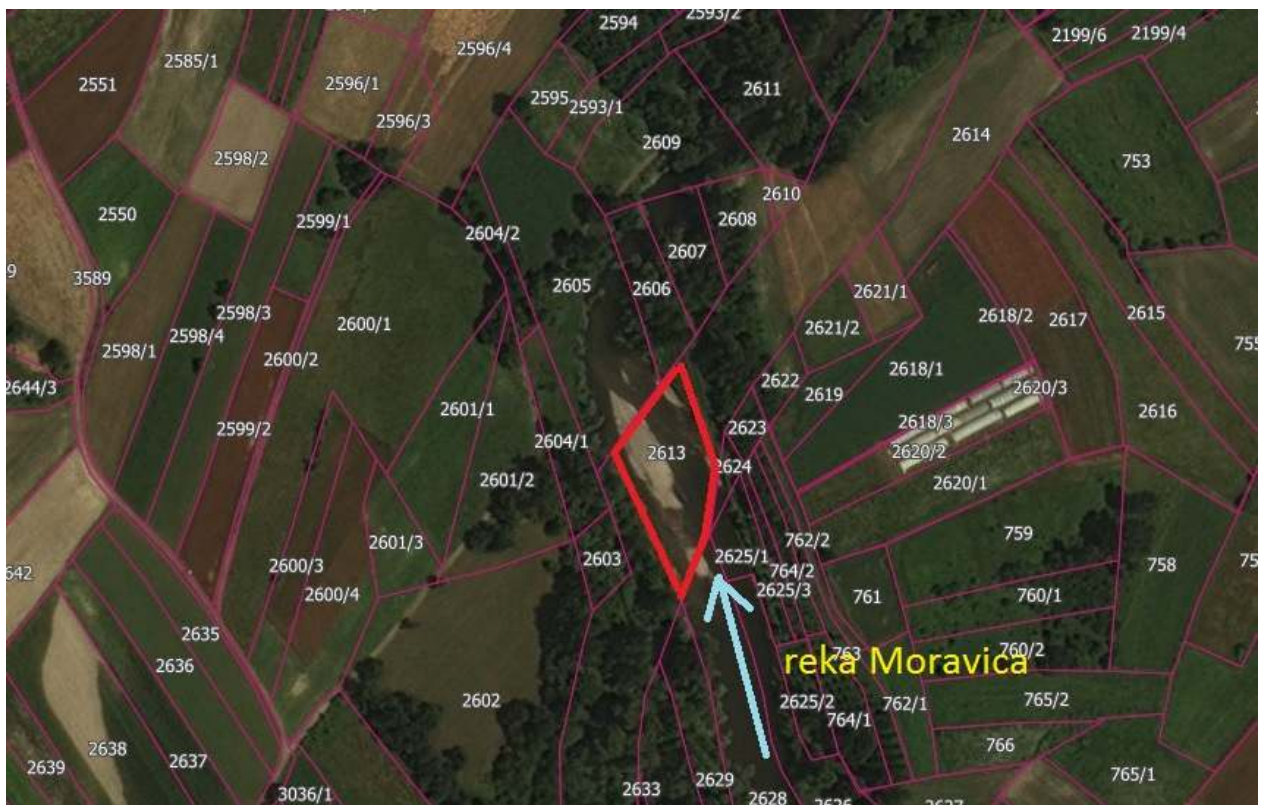
Геодетске подлоге

Геодетско снимање фактичког стања терена планираног експлоатационог поља извршено је у јануару 2020 год. од стране Геодетског бироа „GEOSISTEM“ - ул.Господар Јованова бр.3, Чачак.

На основу геодетског снимка израђен је катастарско-топографски план у размери 1:1000, на коме је приказано фактичко стање терена, урез воде на дан снимања, стационажа по природном кориту и остали битни елементи, који су приказани на катастарској подлози. Саставни део техничког извештаја је и списак координата граничних тачака експлоатационог поља.

КАРАКТЕРИСТИКЕ ЕКСПЛОАТАЦИОНОГ ПОЉА

Експлоатационо поље које је предмет овог Пројекта, се налази на спруду у кориту реке Моравице на делу кп.бр.2613 КО Горобиље, општина Пожега.



*Орто-фото приказ експлоатационог поља (<https://a3.geosrbija.rs/>)
на делу кп.бр.2613 КО Горобиље, општина Пожега*

Површина експлоатационог поља:

Укупно: 3.600 m²

ОРГАНИЗАЦИЈА ЕКСПЛОАТАЦИЈЕ

Технолошки поступак експлоатације састоји се из:

- ископа слоја запрљаног песка – тиње и јаловине,
- ископаматеријала багером,
- утовара материјала у камионе,
- транспорта материјала и
- враћања јаловине у ископане јаме, као и распланирање исте.

На основу структурних раскопа на пољу, које је направио инвеститор, види се да се испод слоја запрљаног песка и тиње дебљине од 50 cm, налази слој песка и шљунка дебљине око 2,5 m, у оквиру које се налази експлоатациони слој.

Ископ материјала предвиђен је са хидрауличким багером, тако што се прво врши скидање и транспорт хумуса и јаловине на касете које се не копају.

По завршеном ископу на једној касети прво се врши враћање јаловине и хумуса на ископану касету, и потом се прелази на ископ на другој касети по истој методологији.

Како је радни фронт веома узак, а обзиром на величину касета, за ефикасно обављање посла довољан је један багер одговарајућих карактеристика, једна утоварна кашика и два камиона.

Косине на ивицама касета морају остати у нагибу намање 1:1,5.

Уколико се приликом ископа дође до материјала који није од интереса за експлоатацију мора се уклонити на привремену депонију (слободну касету), и по завршетку експлоатације експлоатационо поље се мора оставити уредно, а ископ мора бити у границама пројектованих профила.

Прилазни пут је постојећи пут експлоатационом пољу, са везом на пут Чачак-Краљево.

Предвиђена механизација (са којом располаже Носилац пројекта):

| | |
|------------------------|--------------------|
| - Багер ----- | 0,6 m ³ |
| - Утварна кашика ----- | 0, m ³ |
| - Камион ----- | 6 m ³ |
| - Камион ----- | 10 m ³ |

Како је локација предузећа близу експлоатационог поља, није предвиђено депоновање горива и мазива на њој. Допуна горива за све машине које обављају посао предвиђена је у погону фирме, осим хидрауличког багера. Допуна горива за хидраулички багер предвиђена је на експлоатационом пољу, с тим што се то мора обављати уз поштовање свих позитивних прописа који се односе на ову врсту активности.

Како се један део транспорта материјала обавља по локалним некатегорисаним путевима, Инвеститор је дужан да их током експлоатације одржава, а по завршетку радова доведе у стање у коме их је затекао.

На основу преосталих расположивих количина, дата је и нова динамика ископа која је обрађена у посебном прилогу (нумерички део).

ЗАКЉУЧАК

Инвеститор: „RIVERKOP 011“ д.о.о. – Београд,

Локација: део кп.бр.2613 КО Горобилје, Општина Пожега

Површина експлоатационог поља: 3.600 m²

Планирани период експлоатације: 2020 и 2021 год.

Формирање градилишта

Пре почетка радова мора се извршити уређење граница градилишта, успостављање полигоног влака, постављање полигоне мреже од бетонских или камених белега, које морају имати висинску и хоризонталну представу. Извршити снимак „нултог стања“. Белеге се морају одржавати све време експлоатације и служе у сврху контроле исправности радова на експлоатационом пољу.

Пре почетка радова неопходно је формирати локалне саобраћајнице на самом експлоатационом пољу као и одржавати приступне саобраћајнице које воде ка градилишту.

Одредити место смештаја грађевинских машина, као и привремених депонија јаловине, песка и шљунка.

Упознати све раднике који раде на градилишту са свим мерама заштите на раду, као и мерама поступања у случају хазардних ситуација.

Пре почетка радова простор на коме се врши експлоатација мора бити очишћен од растиња и дрвећа и тај материјала мора се прописно уклонити са експлоатационог поља на одабрану локацију.

Приступ експлоатационом пољу није разматран у овој пројектној документацији, па је сам извођач одговоран за одржавање, поправку и друге активности везане за приступне путеве.

Постављање геодетских белега и обежавање граница експлоатационог поља

Пре почетка радова на основу пројектне и геодетске документације неопходно је извршити обележавање граница експлоатационог поља и осталих битних елемената на експлоатационом пољу који ће омогућити правилно извођење радова и лаку контролу. Белеге треба да буду видљиво истакнуте, тако да се могу на терену лако уочити. Предвидети геодеско осигурање белега и осталих битних тачака, како би се лако могле обновити услед оштећења или других разлога.

Уколико се појаве неслагања са профилима из Пројекта, податке о томе унети у градилишну документацију и одмах о томе обавестити надлежно лице из ЈВП-а.

Општи услови за извођење радова

Инвеститор је дужан да најмање 10 дана пре почетка радова о томе обавести надлежно ЈВП и Републичку дирекцију за воде.

Приликом ископа строго се придржавати упутстава и решења датих у пројектној документацији.

Ископ вршити до пројектоване коте и до линија нагиба датих у пројекту.

КООРДИНАТЕ ГРАНИЧНИХ ТАЧАКА ЕКСПЛОАТАЦИОНОГ ПОЉА

| <i>KOORDINATE GRANICNIH TACAKA EKSP.POLJA</i> | | |
|---|------------------|------------------|
| <i>Point #</i> | <i>Easting</i> | <i>Northing</i> |
| <i>A</i> | <i>7 427 592</i> | <i>4 852 967</i> |
| <i>Б</i> | <i>7 427 637</i> | <i>4 853 027</i> |
| <i>B</i> | <i>7 427 648</i> | <i>4 852 976</i> |
| <i>Г</i> | <i>7 427 641</i> | <i>4 852 939</i> |
| <i>Д</i> | <i>7 427 627</i> | <i>4 852 906</i> |

4. Приказ главних алтернатива које су разматране

Основни разлози који су определили Носиоца пројекта за избор ове локације су:

- геологија подручја, геолошки потенцијал и обновљивост резерви на потезЂу локације
- квалитет материјала
- услови за експлоатацију материјала
- ниска инвестициона улагања
- мала површина заузетог водног земљишта
- минимална могућност загађења површинских и подземних вода
- минимална аерозагађења
- неугрожавање околног становништва
- одсуство извршта водоснабдевања
- одсуство посебно заштићених природних и културних добара
- функционалност решења

Са становишта ових критеријума, изабрана варијанта представља повољно решење.

5. Опис чинилаца животне средине који могу бити изложени утицају

Експлоатације речног наноса из приобаља река спадају у такву врсту пројекта која у акцидентним ситуацијама може у одређеној мери угрозити параметре животне средине.

У току редовног рада животну средину ремете радна возила, а то се манифестује кроз следеће поремећаје:

- емисија у атмосферу продукта сагоревања
- повећање буке
- вибрације

Загађење ваздуха

Главни загађивачи ваздуха на експлоатацији речног наноса су мотори са унутрашњим сагоревањем, као и деривати нафте који се ослобађају приликом манипулације.

-Загађење издувним гасовима

Загађење ваздуха издувним гасовима последица је кретања возила интерним саобраћајницама, односно последица је сагоревања горива у моторима возила. У оквиру предметне локације кретаће се возила која за моторни погон користе бензин и дизел гориво.

У табели су дате количине основних штетних материја које се емитују у ваздуху радом мотора са унутрашњим сагоревањем.

Састав емитованих супстанци из мотора

| <i>Врста емисије</i> | <i>г на 1000 л утрошеног горива</i> | |
|-----------------------------------|-------------------------------------|--------------------|
| | <i>бензински мотор</i> | <i>дизел мотор</i> |
| aldehidi (HCHO) | 0,5 | 1,2 |
| ugljenmonoksid (CO) | 300 | 7,5 |
| Ugljovodonici | 25 | 16 |
| oksidi azota (NO ₂) | 14 | 28 |
| oksidi sumpora (SO ₂) | 1 | 5 |
| organske kiseline (acetatna) | 0,5 | 4 |
| Čestice | 1,5 | 15 |

Прорачун аерозагађења на предметној локацији, с обзиром на конкретне локацијске услове и карактеристике саобраћајних токова код експлоатације речног наноса, може се урадити на основу претпоставки модела који концентрацију загађивача изнад манипулативне површине познатих димензија дефинише као:

$$F(k) = Q/v \times 1/B \times 1/u \times E(k) \times 1/3600 \text{ (mg/m}^3\text{)}, \text{ gde je:}$$

F(k) - интензитет емисије који се односи на површину експлоатационог поља за полутант K изражен у mg/m³

Q - саобраћајно оптерећење (voz/h)

v - brzina vožnje

B - širina manipulativne površine (m)

u - brzina vetra

E(k) - specifična emisija za polutant K izražena kao mg/h/voz.

Узимајући у обзир просторни положај и величину површине локације на којој ће се вршити експлоатација речног наноса, као и фреквенцију возила може се проценити да њеном експлоатацијом неће доћи до емисије полутаната у обиму који ће значајно угрозити животну средину на предметној локацији.

Загађење воде и земљишта

Загађење воде и земљишта на локацији експлоатације речног наноса долази услед кретања моторних возила која као гориво користе моторни бензин и дизел гориво, како при редовном раду тако и у случају хаварије. При редовном раду, на манипулативној површини, штетне материје се сакупљају као резултат:

-таложења продуката издувних гасова

-цеђења горива и мазива

-хабање гума и подлога (приликом кочења)

Чврст отпад

У оквиру локације на којој ће се вршити експлоатација речног наноса, чврст отпад настаје услед присуства људи као комуналан чврст отпад. Овакав отпад

се одлаже у контејнер који ће празнити градско јавно комунално предузеће. Одређен је простор у оквиру локације за смештај контејнера.

Бука

Бука је значајан еколошки проблем, чији је утицај посебно значајан после дуже експозиције. При деловању буке запажа се низ озбиљних промена у функционисању различитих органа и система и код људи и код животиња. Бука на предметној локацији биће изазвана радом радних машина. Удаљеност стамбених објеката од предметне локације је велика тако да интензитета буке која ће се прозиводити неће имати утицаја на околно становништво.

Утицај на становништво

Утицај локације за експлоатацију речног наноса на становништво може се посматрати ако се детерминишу одређене социјалне групе као корисници простора на њему. У конкретним условима који важе за предметни пројекат јасно се могу издвојити две интерне популације: корисници-радници и становници урбаних целина у околини.

Негативни утицаји на становништво услед рада предметног пројекат могу се поделити на:

-утицаје у смислу могућег напуштања локалитета због негативних последица и

-утицаје у смислу погоршања услова живота као смањење вредности просторних и насељских потенцијала.

Како се концентрације загађивача које се испуштају у животну средину, као и интензитет буке који се генерише у оквиру предметне локације, могу свести у дозвољене границе, то његовом експлоатацијом неће бити штетних утицаја на здравље становништва, поготову ако се узме у обзир удаљеност најближих стамбених објеката. Стамбени објекти су на довољној удаљености, па експлоатација речног наноса на предметној локацији неће утицати на погоршање услова живота у насељу, као ни на расељавање због негативних утицаја.

Утицај на намену и коришћење површина

Заузимање површина на којима ће се вршити експлоатација речног наноса и нормално функционисање предметног пројекта представља један од параметара који је меродаван за дефинисање његовог односа према животној средини. На основу података из планске документације и на основу сагледавања конкретних односа на терену могуће је тврдити да заузимање површина, као критеријум односа према животној средини, нема одређену тежину.

Утицај на флору и фауну

Узимајући у обзир просторни положај станишта ових врста као и просторни положај анализираних коридора може се доћи до закључка да посебно негативне утицаје не треба очекивати.

Промена микроклиме

Основни микроклиматски показатељи који се могу регистровати у околини сличних пројеката експлоатације речних наноса (температура, влажност, испаравање, зрачење), а без утицаја изражених вештачких објеката, показују устаљене законитости које важе и у конкретним просторним односима. С обзиром на претходно изнете чињенице могу се очекивати локални утицаји који неће имати посебно негативно деловање.

Визуелни ефекти

Проблематика визуелних загађења, као критеријум односа анализираног објекта и животне средине постаје актуелна, јер одлике слике предела представљају квалитативни чинилац који битно доприноси квалитету пројектованог решења или се пак јављају као елемент деградације уређених и устаљених односа.

Проблематика визуелних загађења разматрана је у смислу дефинисања утицаја на пејсаж. Експлоатација предметне локације неће имати посебног утицаја на пејзажне карактеристике, па се не могу очекивати ни негативни утицаји у домену промене субјективног доживљаја простора.

6. Опис могућих значајних штетних утицаја предметног пројекта на животну средину

При процени опасности на животну средину од могућег удеса на предметној локацији треба поћи од чињенице да су деривати нафте потенцијално опасни како са аспекта експлозије гасно парне смеше са ваздухом, пожара и токсичности продуката непотпуног сагоревања при пожару, тако и са аспекта емисије угљоводоника у животну средину због високог напона пара ових компонената.

Правилником о методологији за процену опасности од хемијског удеса и од загађења животне средине, мерама припреме и мерама за отклањање последица (Сл. Гласник РС бр.60/94) прописане су основне поставке које се односе на потребу процене опасности од удеса опасних материја.

Под опасним материјама, у смислу наведеног Правилника, подразумевају се материје које имају врло токсична, оксидирајућа, експлозивна, запаљива, самозапаљива и друга својства опасна по живот и здравље људи и животну средину.

На основу наведеног Правилника процена опасности од могућег удеса и опасности од загађења животне средине врши се, када су опасне материје које могу изазвати удес присутне у количинама једнаким или већим од прописаних. Процена се врши и у случајевима када су количине опасних материја мање од прописаних, уколико се на основу анализе конкретних локацијских карактеристика дође до закључка да је та процена потребна с обзиром на значај у погледу заштите људи, добара и животне средине.

Могуће удесне ситуације које се могу јавити на предметној локацији су:

- Опасност од експлозије услед присуства нафтних деривата
- Опасност од могућег удеса паљењем експлозивне смешће

-Опасност од пожара услед присуства нафтних деривата

-Опасност од емисије угљоводоника

7. Опис мера предвиђених у циљу спречавања, смањења и отклањања значајних штетних утицаја

Предметна локација се не налази унутар заштићеног подручја за које је спроведен или покренут поступак заштите, не налази се у просторном обухвату еколошке мреже нити у простору евидентираних природних добара.

Мере заштите у току експлоатације:

-Забрањено је угрожавање биодиверзитета геодиверзитета опасним и штетним материјама и средствима, отпадом и грађевинским материјалом на предметној локацији, а њихово коришћење, уклањање и депоновање мора бити у складу са важећом законском регулативом и нормативним актима локалне самоуправе

-На микролокацији на којој се изводе радови није дозвољено вршити сервис и ремонтовање машина, средстава и опреме

-Није дозвољено извођење радова ноћу

-Није дозвољено оштећивање или уклањање стрмих лесних обала приликом експлоатације и транспорта материјала

-За извођење радова који изискују уклањање високе дрвенасте вегетације на државном и приватном земљишту обавезна је сагласност и дозвола надлежног шумског газдинства

-За приступ експлоатационом пољу користити постојеће путеве

-За извођење радова који изискују уклањање високе дрвенасте вегетације на државном и приватном земљишту обавезна је сагласност и дозвола надлежног шумског газдинства ШУ Трстеник

-Горива и уља транспортовати у посебним, за ту сврху прилагођеним посудама. У току допуњавања горива и мењања уља око возила и машина поставити одговарајућу заштитну фолију коју након употребе треба одкожити на законом прописан начин и локацију. Исто важи за амбалажу горива, уља и мазива.

-Строго дефинисати манипулативне површине експлоатационог поља, као и трасе путева за транспорт материјала

-Током извођења радова ниво буке и аеро-загађења не сме прећи дозвољене граничне вредности за радну средину

-Све планиране активности морају бити лоциране ван зона санитарне заштите (евентуалних) изворишта водоснабдевања или изворишта за друге намене

-Комунални и сав други отпад настао током радова, мора бити сакупљан на одговарајући начин, а потом депонован на мсето које одреде надлежне службе

-У току рада на експлоатационом пољу, потребно је предузети све мере како би се спречило изливање горива, мазива и других штетних и опасних материја у водоток и земљиште

- У случају акцидентног загађења земљишта и површинских вода (изливање штетних материја у водоток и земљиште), тренутно обуставити радове и извршити одговарајуће анализе воде и предузети мере санације и заштите живог света реке ангажовањем надлежне институције и предузећа овлашћених за санирање а гориво, мазиво и друге штетне материје адекватно сакупљати и евакуисати до прописане локације
- Обавезно је санирати све манипулативне и деградиране површине и уклонити вишкове грађевинског материјала, опреме и машина по завршетку радова
- Обавеза извођача је да смањи емитовање најфинијих честица у околни простор, односно да редовно врши прскање круга експлоатационог поља
- Ако дође до акцидентног загађења површинских вода тренутно обуставити радове, ангажовати надлежне институције и предузеће овлашћено за санирање. У случају изливања штетних материја у водоток, потребно је извршити одговарајуће анализе воде и предузети мере санације и заштите живог света реке
- Уколико се у току радова наиђе на геолошка и палеонтолошка документа (фосили, минерали, кристали и др.) која би могла представљати заштићену природну вредност, налазач је дужан да пријави Министарству заштите животне средине у року од осам дана од дана проналаска, и предузме мере заштите од уништења, оштећивања или крађе
- Није дозвољено уклањање вегетације, извођење радова, као и извожење и транспорт материјала механизацијом која ствара значајан извор буке у период гнежђења птица и то почевши од 1.маја до 31.јула
- Максимално ограничити уклањање околне зељасте, жбунасте и дрвенасте вегетације, која је значајна за гнежђење, исхрану и зимовалиште (одмориште) ноћилиште за птице
- Радови на експлоатацији морају се изводити тако да не ремете хидролошки режим и хидрауличке карактеристике реке Западне Мораве, односно не изазивају негативне последице локалног карактера
- При експлоатацији речног материјала водити рачуна да се не изађе из експлоатационог поља које мора бити видно обележено
- При експлоатацији није дозвољено изазивање ерозије или угрожавање стабилности обала
- Експлоатацијом није дозвољено ићи испод талвега
- Није дозвољено отварање фреатске (слободне) издани
- Није дозвољено вршити сепарацију експлоатисаног материјала у приобаљу изузев на месту намењеном за сепарацију
- Експлоатацијом материјала не сме се угрозити стабилност природне обале за велику воду

Мере заштите при транспорту материјала

Извођач радова је дужан да обезбеди безбедан транспорт избагерованог материјала са експлоатационог поља до места депоновања материјала. Уколико приликом транспорта материјала настану оштећења на објектима

или путној мрежи, извођач радова је дужан да исте у што краћем року отклони.

Мере заштите површинских и подземних вода

Извођач радова на експлоатационом пољу дужан је да оформи правилник о обавезама радника приликом коришћења опасних и запаљивих материја, који поред осталог мора и да садржи начин посрупања и одговорност радника у случају хазардних ситуација.

Уколико дође до неке хазардне ситуације неопходно је предузети све потребне мере за њено отклањање, као и санацију штета проузрокованих овом ситуацијом.

Уколико се појаве загађења већег обима која могу имати значајне негативне последице на здравље људи и околину извођач радова је дужан да о томе што је могуће пре извести надлежне институције.

Мере заштите у периоду застоја експлоатације

Извођач радова је дужан да прати хидролошку ситуацију на водотоку и да радове прилагоди очекиваној хидролошкој ситуацији.

При повишеном водостају, због отежаних услова за контролисану експлоатацију препоручује се прекид радова на експлоатацији и предузимање неопходних превентивних мера:

- уклањање речног наноса са привремених депонија на експлоатационом пољу, као и осталог материјала ван граница утицаја великих вода.
- уклањање механизације, горива и осталог материјала ван утицаја великих вода.

Извођач је дужан да предузме све мере заштите на раду и обезбеди експлоатационо поље од свих штета.

-Градилиште мора да буде уређено тако да је омогућено несметано и сигурно извођење свих радова на експлоатационом пољу.

-Градилиште мора да буде осигурано од приступа особа које нису запослене на градилишту.

-Снадбевање машина горивом и мазивом може се вршити искључиво ван речног корита како би се избегла могућност изливања у водоток.

-Замена уља у моторима мора се вршити по могућности у сервисима или одговарајућим локацијама ван експлоатационог поља.

-Експлоатационо поље мора да буде опремљено са одговарајућим прописаним средствима за прву помоћ.

-Радници запослени на експлоатационом пољу морају да буду заштићени од повреда и морају носити одговарајућа заштитна средства.

-Пре почетка радова на експлоатацији инвеститор је дужан да поднесе пријаву о почетку радова надлежној инспекцији рада.

-Неопходно је урадити посебан елаборат о уређењу градилишта и организацији рада на градилишту у погледу заштите на раду.

Земљани радови

-При извођењу земљаних радова на дубинама већим од 100 цм, морају се предузети заштитне мере против рушења обала.

-Ручно откопавање материјала мора се вршити одозо на доле. Поткопавање је забрањено.

-Приликом машинског ископа материјала, руковалац машине и пословођа морају водити рачуна о сигурности радника који раде у домету машине.

-Ако се у току ископа наиђе на инсталације, радови се морају обуставити док се инсталација прописно не осигура и неопходно је о томе одмах обавестити власника инсталације.

-За силазак радника у ископ и излажење из ископа морају се обезбедити мердевине толике дужине да прелазе изнад ивице ископа најмање 75 цм.

-Пре почетка рада на ископу земље, а увек после временских непогода, мразева или отапања снега, руководилац радова мора прегледати стање бочних старана ископа и предузети одговорајуће мере ако се за тим укаже потерба.

-Како се радови изводе у близини воде морају се предузети све позитивне законске мере које су предвиђене за овакву врсту посла.

Грађевинска механизација

-Грађевинска механизација и уређаји, при постављању на место рада морају бити прегледани и проверени у погледу њихове исправности за рад. Прегледи машина и возила од стране стручних и овлашћених лица врше се у прописаним роковима, о чему се мора водити уредна евиденција. Дневне и недељне прегледе врши сам руковалац. Периодичне прегледе и прегледе после интервенција на машини врше овлашћени неханичар и руковалац заједно.

-Машина на којој нису спроведене мере заштите на раду, без обзира на њену исправност, сматра се неисправном и ставља се ван употребе.

-Радници који рукују са грађевинским машинама морају бити у потпуности обучени и упознати са начином руковања. Руковање машином се може поверити само лицу старијем од 18 година које је обучено за безбедан рад и које поседује важеће лекарско уверење за те услове рада.

-Бука грађевинских машина не сме да прелази прописану границу.

-Строго је забрањено паркирати машину на узбрдици или низбрдици, као и са подигнутим радним уређајем или кипом.

- Строго је забрањено вршити било какву интервенцију и поправку док је машина у раду или јој ради мотор.
- Радници који раде на машинама са високим вибрацијама морају бити опремљени заштитном опремом на прописани начин.
- Радници који рукују са грађевинским машинама које имају електро погон морају бити заштићени на одговарајући начин.
- Самоходне грађевинске машине морају имати уређај за давање звучних сигнала.
- За рад ноћу, машине и возила морају бити сабдеване прописаним светлосним и другим уређајима.

Багер

- За извођење радова морају се користити машине које су прегледане и испитане у погледу безбедности и здравља на раду и које поседују извештај о прегледу и испуњавању услова за БЗР.
- Строго је забрањено задржавање у зони рада и кретања багера!
- Пре почетка рада багериста мора означити почетак рада, јасно чујним звучним сигналом. Уколико се у току рада појаве кварови који угрожавају сигурност у раду, радови се морају прекинути до отклањања квара.
- За време рада багера строго је забрањено: пењање или силажење са багера, извођење поправки, подешавања или подмазивања, одвраћање пажње багеристе разговором, улазак других лица, нарочито деце, у кабину багера.
- Утовар каменог и растреситог материјала у возило изводи се са стране или од назад, а никада преко кабине возила. Приликом утовара, возач камиона је дужан да изађе из кабине возила и сачека утовар на безбедном одстојању.
- По завршетку рада багериста је дужан да остави багер на предвиђено, безбедно место, да спусти кашику багера, искључи све механизме и забрави обртање платформе багера.

Превожење материјала

- За превожење материјала из ископа и другог материјала морају се употребљавати искључиво исправна возила која својим карактеристикама одговарају врсти и тежини материјала.
- Возилом смеју управљати лица која поседују возачку дозволу за ту категорију возила.

Електричне инсталације на експлоатационом пољу

- Електричне инсталације, уређаји, опрема морају својом изградом одговарати постојећим техничким прописима. У погледу заштите на раду, ове инсталације морају одговарати одредбама постојећих прописа о заштитним мерама против опасности од удара електричне струје.

-Радници морају бити у потпуности обучени за рад на овим машинама и уређајима и морају се придржавати упутстава за руковање.

-При формирању градилишта електричне инсталације смеју изводити, поправљати и одржавати само стручно оспособљени и квалификовани радници, упознати са могућим опасностима.

-Слободни електрични водови на градилишту морају бити положени теко да не постоји опасност од њиховог механичког оштећења.

-Електрични уређаји смештени на отвореном, морају бити заштићени од атмосферских непогода. Урађаји за укључење и искључење погонске струје морају бити постављени у ормарима на приступачном месту и опремљени опремом за закључавање у искљученом положају.

Рад са опасним материјама

-Запаљиве течности са лако експлозивним испарењима, смеју се чувати на градилишту само у посебним складиштима осигураним од пожара и експлозије у смислу постојећих прописа.

-При превозу, преношењу и коришћењу запаљивих течности морају се примењивати превентивне заштитне мере предвиђене важећим прописима.

Радна снага и средства личне заштите на раду

-Приликом рада сви запослени на градилишту морају се придржавати свих мера и упутстава за БЗР и користити лична заштитна средства која су им дата на употребу. -Уколико се запослени не придржавају и не поштују мере за БЗР, као и уколико не користе ЛЗС морају бити упозорени, а потом и удаљени са градилишта од стране шефа градилишта или одговорног лица.

-У радном процесу могу учествовати искључиво радници који су обучени за безбедан и здрав рад и који су здравствено способни за те послове.

-За радове у води или на влази радници морају имати одговарајућу заштитну опрему предвиђену важећим прописима.

-За радове на отвореном простору и под утицајем атмосферских неприлика, радницима се мора обезбедити лична заштитна средства односно опрема од штетних последица (бунда, рукавице, кишна кабаница и сл.)

-Ради безбедности свих учесника у раду и у току рада, као и особа које се по било ком основу нађу на градилишту неопходно је обезбедити и извршити обележавање опасних места и зона рада, као и поставити одговарајуће знакове упозорења.

КРАТАК ОПИС ПРОЈЕКТА

| Ред. бр. | Питање | ДА/НЕ Кратак опис пројекта? | Да ли ће то имати значајне последице? ДА/НЕ и зашто? |
|----------|--|--|--|
| 1 | 2 | 3 | 4 |
| 1. | Да ли извођење, рад или престанак рада подразумевају активности које ће проузроковати физичке промене на локацији (топографије, коришћења земљишта, измену водних тела)? | Да | Не, само је у питању коришћење земљишта |
| 2. | Да ли извођење или рад пројекта подразумева коришћење природних ресурса као што су земљиште, воде, материјали или енергија, посебно ресурса који нису обновљиви или који се тешко обезбеђују? | Да, земљиште | Не |
| 3. | Да ли пројекат подразумева коришћење, складиштење, транспорт, руковање или производњу материја или материјала који могу бити штетни по људско здравље или животну средину или који могу изазвати забринутост због постојећих или потенцијалних ризика по људско здравље? | Не | Не |
| 4. | Да ли ће на пројекту током извођења, рада или по престанку рада настајати чврсти отпад? | Да, комунални отпад | Не |
| 5. | Да ли ће на пројекту долазити до испуштања загађујућих материја или било каквих опасних, отровних или непријатних материја у ваздух? | Да, издувни гасови радних машина | Не |
| 6. | Да ли ће пројекат проузроковати буку и вибрације, испуштање светлости, топлотне енергије или електромагнетног зрачења? | Да, одређени ниво повећања буке и вибрација | Не |
| 7. | Да ли пројекат доводи до ризика од контаминације земљишта или воде испуштеним загађујућим материјама на тло или у површинске или подземне воде? | Не | Не |
| 8. | Да ли ће током извођења или рада пројекта постојати било какав ризик од удеса који може угрозити људско здравље или животну средину? | Да, ризик у одређеној мери постоји | Не |

| | | | |
|-----|--|----|----|
| 9. | Да ли ће пројекат довести до социјалних промена, на пример у демографском смислу, традиционалном начину живота, запошљавању? | Не | Не |
| 10. | Да ли постоје било који други фактори које треба анализирати, као што је развој који ће уследити, који би могли довести до последица по животну средину или до кумулативних утицаја са другим, постојећим или планираним активностима на локацији? | Не | Не |
| 11. | Да ли има подручја на локацији или у близини локације, заштићених по међународним или домаћим прописима због својих еколошких, пејзажних, културних или других вредности, која могу бити захваћена утицајем пројекта? | Не | Не |
| 12. | Да ли има подручја на локацији или у близини локације, важних или осетљивих због еколошких разлога, на пример мочваре, водотоци или друга водна тела, планинска или шумска подручја, која могу бити загађена извођењем пројекта? | Не | Не |
| 13. | Да ли има подручја на локацији или у близини локације која користе заштићене, важне или осетљиве врсте фауне и флоре, на пример за насељавање, лежење, одрастање, одмарање, презимљавање и миграцију, а која могу бити загађена реализацијом пројекта? | Не | Не |
| 14. | Да ли на локацији или у близини локације постоје површинске или подземне воде које могу бити захваћене утицајем пројекта? | Не | Не |
| 15. | Да ли на локацији или у близини локације постоје подручја или природни облици високе амбијенталне вредности који могу бити захваћени утицајем пројекта? | Не | Не |
| 16. | Да ли на локацији или у близини локације постоје путни правци или објекти који се користе за рекреацију или други објекти који могу бити захваћени утицајем пројекта? | Не | Не |
| 17. | Да ли на локацији или у близини локације постоје транспортни правци који могу бити загушени или који проузрокују проблеме по животну средину, а који могу бити захваћени утицајем пројекта? | Не | Не |
| 18. | Да ли се пројекат налази на локацији на којој ће вероватно бити видљив великом броју људи? | Не | Не |
| 19. | Да ли на локацији или у близини локације има подручја или места од историјског или културног значаја која могу бити захваћена утицајем пројекта? | Не | Не |

| | | | |
|-----|---|----|----|
| 20. | Да ли се пројекат налази на локацији у претходном неразвијеном подручју које ће због тога претрпети губитак зелених површина? | Не | Не |
| 21. | Да ли се на локацији или у близини локације пројекта користи земљиште, на пример за куће, вртове, друге приватне намене, индустријске или трговачке активности, рекреацију, као јавни отворени простор, за јавне објекте, пољопривредну производњу, за шуме, туризам, рударске или друге активности које могу бити захваћене утицајем пројекта? | Не | Не |
| 22. | Да ли за локацију и за околину локације постоје планови за будуће коришћење земљишта које може бити захваћено утицајем пројекта? | Не | Не |
| 23. | Да ли на локацији или у близини локације постоје подручја са великом густином насељености или изграђености која могу бити захваћена утицајем пројекта? | Не | Не |
| 24. | Да ли на локацији или у близини локације има подручја заузетих специфичним (осетљивим) коришћењима земљишта, на пример болнице, школе, верски објекти, јавни објекти који могу бити захваћени утицајем пројекта? | Не | Не |
| 25. | Да ли на локацији или у близини локације има подручја са важним, високо квалитетним или ретким ресурсима (на пример, подземне воде, површинске воде, шуме, пољопривредна, риболовна, ловна и друга подручја, заштићена природна добра, минералне сировине и др.) која могу бити захваћена утицајем пројекта? | Не | Не |
| 26. | Да ли на локацији или у близини локације има подручја која већ трпе загађење или штету на животној средини (на пример, где су постојећи правни нормативи животне средине пређени) која могу бити захваћена утицајем пројекта? | Не | Не |

| | | |
|--|----|----|
| 27. Да ли је локација пројекта угрожена земљотресима, слегањем земљишта, клизиштима, ерозијом, поплавама или повратним климатским условима (на пример температурним разликама, маглом, јаким ветровима) које могу довести до проузроковања проблема у животној средини од стране пројекта? | Не | Не |
|--|----|----|

Подносилац захтева

RIVERKOP 011
Београд (Стари Град)

**МИШЉЕЊА, УСЛОВИ И САГЛАСНОСТИ ЈАВНИХ
ПРЕДУЗЕЋА**

- Решење о издавању лиценце предузећу *RIVERKOP 011* доо
- Уговор о закупу водног земљишта
- Решење Завода за заштиту природе РС
- Решење о издавању водних услова



Република Србија
МИНИСТАРСТВО ПОЉОПРИВРЕДЕ,
ШУМАРСТВА И ВОДОПРИВРЕДЕ

- Републичка дирекција за воде -

Број: 325-00-880/2018-07

Датум: 09.04.2019. године

Београд, Немањина 22-26

На основу члана 120. Закона о водама („Сл. гласник РС”, бр. 30/10, 93/2012, 101/2016, 95/2018), Закона о државној управи („Сл. гласник РС”, број 79/2005 и 101/2007), чл. 11. ст. 5. Закона о министарствима („Сл. гласник РС”, бр. 44/2014, 14/2015, 54/2015, 96/2015, 60/2017) и члана 136. Закона о општем управном поступку („Сл. гласник РС”, бр. 18/2016), решавајући по захтеву подносиоца, RIVERKOP 011 DOO BEOGRAD, Београд, у управној ствари издавања лиценце, Министарство пољопривреде, шумарства и водопривреде Републичка дирекција за вода, вршилац дужности директора Наташа Милић, по Решењу Владе 24 број: 119-1213/2019 од 14.02.2019. године, доноси

РЕШЕЊЕ

I Издаје се лиценца подносиоцу, RIVERKOP 011 DOO BEOGRAD, Београд, за обављање делатности вађења речних наноса из водотока Моравица, подслив Западна Морава.

II Важност овог решења је до 24.09.2023. године.

III Овим решењем се укида решење број 325-00-880/2018-07 од 24.09.2018.године.

Образложење

Подносилац захтева, RIVERKOP 011 DOO BEOGRAD, Београд, Дунавски Кеј број 17, матични број: 21406180, ПИБ: 110956124, обратио се овом министарству захтевом, за добијање лиценце за обављање делатности вађења речних наноса из водотока на којем нема пловног пута, из водотока Моравица, притоке Западне Мораве.

Уз захтев за издавање лиценце, достављена је сва потребна документација прописана Правилником о условима у погледу техничко-технолошке опремљености и организационе и кадревске оспособљености за добијање лиценце за обављање делатности вађења речних наноса, као и начину вађења евиденције издатих и одузетих лиценци („Сл. гласник РС”, број 39/2017, 13/2018).

Прегледом достављене документације је утврђено да подносилац захтева испуњава прописане услове за добијање лиценце, са роком важности од 5 година, у складу са чл. 120. Закона о водама.

Дана 19.03.2019.године, предузеће Гравел тим доо, Ариље је извршило промену правне форме и уписало се у регистар у Агенцији за привредне регистре под бројем БД 26890/2019 као RIVERKOP 011 DOO BEOGRAD, Београд, због чега је од овог органа захтевом тражило усклађивање издате лиценце са наведеном променом, па је одлучено као у диспозитиву.

Правна поука: Решење је коначно у управном поступку и на исто се не може изјавити жалба, већ се против решења може покренути управни спор код Управног суда Србије, у року од 30 дана од дана пријема решења.

Доставити:
- RIVERKOP 011 DOO BEOGRAD
- Архива

В.Д. ДИРЕКТОРА

Наташа Милић, дипл. инж. шум.

Јавно водопривредно предузеће „Србијаводе“
Београд, Булевар уметности 2А
Број: 844
Датум: 21. 2. 2020.

„Riverkor 011“ доо
Београд, Дунавски кеј 17
Број: С2
Датум: 25.2.2020.

УГОВОР

о закупу водног земљишта у јавној својини Републике Србије на водном подручју „Морава“

закључен у Београду између:

Јавног водопривредног предузећа „Србијаводе“ Београд, Булевар уметности 2А (мат. бр. 17117106, ПИБ: 100283824, које заступа директор Горан Пузовић, диплинж.пољ. (у даљем тексту: Закупавац)

и

Привредног друштва „Riverkor 011“ доо, Београд, Дунавски кеј 17, мат. бр. 21406180, ПИБ: 110956124, текући рачун 325-9500600007582-02, које заступа директор Зоран Тодоровић (у даљем тексту: Закупац)

1. Уводне напомене

Члан 1.

Уговорне стране сагласно констатују:

1) да је водно земљиште које је предмет овог уговора добро од општег интереса у јавној својини Републике Србије и да је, као јавно водно добро, неотуђиво;

2) да се овај уговор закључује, у складу са чланом 10а став 2. Закона о водама („Службени гласник РС“, бр. 30/10, 93/12, 101/16, 95/18 и 95/18-др.закон) на основу спроведеног поступка прикупљања писмених понуда путем јавног оглашавања и решења о давању у закуп водног земљишта које је донео Закупавац (број 580 од 21.01.2020. године), ради вађења речног наноса на водном подручју „Морава“ (река Моравица-Ариље), за водоток реке Западне Мораве;

2) да се водно земљиште које је предмет овог уговора може користити искључиво за вађење речног наноса, у складу са Правилником о утврђивању плана вађења речних наноса („Службени гласник РС“, број 67/19), што је од интереса за очување или побољшање водног режима;

3) да Закупац поседује лиценцу за обављање делатности вађења речних наноса;

4) да се овим уговором уређују међусобна права и обавезе уговорних страна у вези давања у закуп водног земљишта у својини Републике Србије ради вађења речног наноса.

2. Предмет уговора

Члан 2.

Закупавац даје Закупцу у закуп водно земљиште у јавној својини Републике Србије за водоток реке Западне Мораве, (редни број локације 1), део катастарске парцеле 2613, катастарска општина Горобиље, општина Пожега, укупне површине 3.600,00 м², у границама утврђеним катастарско-топографском ситуацијом локације са обележеним координатама темена експлоатационог поља: А (7,427,592.00; 4,852,967.00), Б (7,427,634.00; 4,853,027.00), В (7,427,648.00; 4,852,976.00), Г (7,427,641.00; 4,852,939.00), Д (7,427,627.00; 4,852,906.00), који чини саставни део овог уговора (у даљем тексту: водно земљиште).

Закупац одговара за штету коју претрпи треће лице услед неиспуњења обавеза предвиђених овим уговором.

Члан 9.

Закуподавац има право да ограничи или прекине вађење речног наноса на водном земљишту из члана 2. овог уговора у случају угрожавања водних објеката, одбране од поплаве и леда или у другим ванредним околностима ако је угрожен јавни интерес.

Закупац је дужан да, одмах по обавештењу Закуподавца о насталим променама из става 1. овог члана, ограничи или прекине вађење речног наноса без права на обештећење и накнаду трошкова.

Закупац је дужан да одмах прекине вађење речног наноса када извади количине речног наноса које су утврђене водном сагласношћу.

Члан 10.

Закуподавац не сноси одговорност за штету коју Закупац евентуално претрпи на водном земљишту које је предмет овог уговора у случају наилаaska великих вода, неодговарајућег водног режима или на било који други начин без кривице Закуподавца.

Члан 11.

Уговорна страна која није у могућности да изврши своје обавезе из разлога више силе дужна је да о томе одмах обавести другу уговорну страну.

4. Закупнина

Члан 12.

Закупац се обавезује да за коришћење водног земљишта из члана 2. овог уговора плати закупнину за прву годину закупа, односно за период од 24.02.2020. године до 24.02.2021. године закључно, у износу од 61.200,00 динара (висина закупнине по м² је 17,00 динара), на текући рачун ЈВП „Србијаводе“ 200-2402180103002-46, са позивом на број уговора.

Износ закупнине из става 1. овог члана умањује се за износ депозита (6.120,00 динара) који је Закупац уплатио на текући рачун Закуподавца на основу огласа за прикупљање писмених понуда који је претходно доношењу решења из члана 1. тачка 2) овог уговора.

Закупнину из става 1. умањену за депозит из става 2. овог члана Закупац је обавезан да уплати у року од 15 дана од дана закључења овог уговора.

Закупнину за другу годину закупа, односно за период од 25.02.2021. године до 28.09.2021. године, која се усклађује са годишњим индексом потрошачких цена за период од 1. новембра претходне године до 31. октобра текуће године, према објављеним подацима републичког органа у чијој су надлежности послови статистике, Закупац је у обавези да уплати у року од 15 дана од дана пријема обрачуна од Закуподавца.

Члан 13.

Обавеза Закупца је да на дан закључења овог уговора преда Закуподавцу, као средство финансијског обезбеђења за извршење уговорних обавеза, две бланко соло менице свака у висини годишње (укупне) закупнине, регистроване у регистру меница код Народне банке Србије, уз коју се доставља картон депонованих потписа и менично овлашћење у корист рачуна ЈВП „Србијаводе“ број 200-2402180102045-07 да се менице могу наплатити, са важењем 30 дана дуже од рока важења овог уговора (менице морају бити оверене печатом и потписане од стране лица овлашћеног за заступање).

Члан 20.

Сва спорна питања до којих може доћи у примени овог уговора, уговорне стране ће покушати да реше споразумно, а уколико у томе не успеју спор ће решити стварно надлежан суд у Београду.

Члан 21.

Овај уговор сачињен је у четири истоветна примерка од којих свака уговорна страна задржава по два.

За Закупац
Директор

Горан Пузовић, дипл. инж. пољ.



Закупац

Зоран Ђодоровић



11.09.2020

РЕПУБЛИКА СРБИЈА
ЗАВОД ЗА ЗАШТИТУ ПРИРОДЕ СРБИЈЕ
НОВИ БЕОГРАД, Др Ивана Рибара бр. 91
Тел: +381 11/2093-802; 2093-803;
Факс: +381 11/2093-867

Завод за заштиту природе Србије из Београда, ул. др Ивана Рибара бр. 91, на основу члана 9. Закона о заштити природе („Службени гласник РС“, бр. 36/2009, 88/2010, 91/2010-испр., 14/2016 и 95/2018 - др. закон) и члана 136. Закона о општем управном поступку („Службени гласник РС“, бр. 18/2016 и 95/2018 - аутентично тумачење), поступајући по захтеву од 22.06.2020. године предузећа „Riverkor 011“ д.о.о., ул. Дунавски кеј бр. 17, 11000 Београд, за издавање услова заштите природе за експлоатацију речног наноса са спруда из корита реке Моравице, К.О. Горобиље, општина Пожега, дана 19.08. 2020. године под 03 бр. 020-1698/3 доноси

РЕШЕЊЕ

1. Подручје на коме се планира експлоатација речног наноса са спруда из корита реке Моравице не налази се унутар заштићеног подручја за које је спроведен или покренут поступак заштите. Река Моравица са приобаљем представља еколошки коридор у оквиру еколошке мреже Републике Србије. Сходно томе, издају се услови заштите природе:

Општи услови:

- 1) Експлоатациони радови могу да се изводе на делу катастарске парцеле бр. 2613 К.О. Горобиље, општина Пожега, у експлоатационом пољу дефинисаном следећим координатама:

| Тачке | X | Y |
|-------|------------|------------|
| А | 4852967,00 | 7427592,00 |
| Б | 4853027,00 | 7427634,00 |
| В | 4852976,00 | 7427648,00 |
| Г | 4852939,00 | 7427641,00 |
| Д | 4852906,00 | 7427627,00 |

- 2) Забрањено је угрожавање биодиверзитета и геодиверзитета опасним и штетним материјама и средствима, отпадом и грађевинским материјалом на предметном подручју;
- 3) На микролокацији на којој се изводе радови није дозвољено вршити сервис и ремонтовање машина, средстава и опреме;
- 4) Није дозвољено извођење радова ноћу;

- 5) Није дозвољено оштећивање или уклањање стрмих лесних обала приликом експлоатације и транспорта материјала;
- 6) За извођење радова који изискују уклањање високе дрвенасте вегетације на државном и приватном земљишту обавезна је сагласност и дозвола надлежног шумског газдинства;
- 7) За приступ експлоатационом пољу користити постојеће путеве;
- 8) Горива и уља транспортовати у посебним, за ту сврху прилагођеним посудама. У току допуњавања горива и мењања уља око возила и машина поставити одговарајућу заштитну фолију коју након употребе треба одложити на законом прописан начин и локацију. Исто важи за амбалажу горива, уља и мазива;
- 9) Строго дефинисати манипулативне површине експлоатационог поља, као и трасе путева за транспорт материјала;
- 10) Током извођења радова ниво буке и аеро-загађења не сме прећи дозвољене граничне вредности за радну средину;
- 11) Све планиране активности морају бити лоциране ван зона санитарне заштите (евентуалних) изворишта водоснабдевања или изворишта за друге намене;
- 12) Комунални и сав остали отпад настао током радова, мора бити сакупљан на одговарајући начин, а потом депонован на место које одреде надлежне службе;
- 13) У току рада на експлоатационом пољу, потребно је предузети све мере како би се спречило изливање горива, мазива и других штетних и опасних материја у водоток и земљиште;
- 14) У случају акцидентног загађења земљишта и површинских вода (изливања штетних материја у земљиште или водоток), тренутно обуставити радове и извршити одговарајуће анализе воде и предузети мере санације и заштите живог света реке ангажовањем надлежне институције и предузећа овлашћених за санирање, а гориво, мазиво и друге штетне материје адекватно сакупљати и евакуисати до прописане локације;
- 15) Уколико се у току радова наиђе на геолошка и палеонтолошка документа (фосили, минерали, кристали и др.) која би могла представљати заштићену природну вредност, налазач је дужан да пријави Министарству заштите животне средине у року од осам дана од дана проналаска, и предузме мере заштите од уништења, оштећивања или крађе до доласка овлашћеног лица;

Посебни услови:

- 16) Није дозвољено уклањање вегетације, извођење радова, као и извођење и транспорт материјала механизацијом која ствара значајан извор буке у периоду гнезђења птица и то почевши од 1. априла до 31. јула;
- 17) Максимално ограничити уклањање околне зељасте, жбунасте и дрвенасте вегетације, која је значајна за гнезђење, исхрану и зимовалиште / одмориште / ноћилиште за птице;

Експлоатација:

- 18) Радови при експлоатацији морају се изводити тако, да не ремете хидролошки режим, пре свега квантитативне карактеристике реке Моравице, односно да не изазивају негативне последице локалног карактера;
 - 19) Експлоатацијом није дозвољено ићи испод талвега;
 - 20) Није дозвољено отварање фреатске (слободне) издани;
 - 21) Није дозвољено вршити сепарацију експлоатисаног материјала у приобаљу изузев на месту намењеном за сепарацију;
 - 22) Експлоатацијом материјала не сме се угрозити стабилност природне обале за велику воду.
2. Ово решење не ослобађа обавезе подносиоца захтева да прибави и друге услове, дозволе и сагласности предвиђене позитивним прописима.
 3. За све друге радове/активности на предметном подручју или промене пројектне документације, потребно је поднети нови захтев.
 4. Уколико подносилац захтева у року од две године од дана достављања овог решења не отпочне радове и активности за које је ово решење издато, дужан је да поднесе захтев за издавање новог решења.
 5. Такса за издавање овог Решења у износу од 25.000,00 динара је одређена у складу са чланом 2. став 3. тачка 3. Правилника о висини и начину обрачуна и наплате таксе за издавање акта о условима заштите природе („Службени гласник РС“, бр. 73/2011, 106/2013).

Образложење

Завод за заштиту природе Србије примио је дана 13.07.2020. године захтев заведен под 03 бр. 020-1698/1 адвокатске канцеларије „Stanić“, ул. Стјепана Љубише бр. 10, а на основу пуномоћја од 09.12.2019. године предузећа „RIVERKOP 011“ д.о.о., ул. Дунавски кеј бр. 17, Београд, за издавање услова заштите природе за експлоатацију речног наноса са спруда из корита реке Моравице, на делу к.п. бр. 2613, у К.О. Горобиле, општина Пожега.

Увидом у достављену документацију утврђено је да се на експлоатационом пољу, дефинисаном у тачки 1. подтачка 1) Решења, планирају следећи радови у природи:

- Ископ речних наноса хидрауличким багерима и утоваривачима;
- Утовар агрегата у камионе;
- Транспорт агрегата.

Увидом у Централни регистар заштићених природних добара Републике Србије и документацију Завода, а у складу са прописима који регулишу област заштите природе, утврђени су услови из диспозитива овог решења. При томе се имало у виду да се парцела на којој се планира експлоатација речног наноса не налази у обухвату заштићених подручја за које је спроведен или покренут поступак заштите. Река Моравица са приобаљем представља еколошки коридор у оквиру еколошке мреже Републике Србије.

Период гнезђења врста птица на предметном подручју које имају статус „строго заштићена дивља врста“ у складу са Правилником о проглашењу и заштити строго заштићених и заштићених дивљих врста биљака, животиња и гљива („Службени гласник РС“, бр. 5/2010, 47/2011, 32/2016 и 98/2016) траје оквирно у периоду од 1. априла до 31. јула.

Законски основ за доношење решења:

Закон о заштити природе („Службени гласник РС“, бр. 36/2009, 88/2010, 91/2010-испр., 14/2016 и 95/2018 - др. Закон) и Закон о заштити животне средине („Службени гласник РС“, бр. 135/2004, 36/2009, 72/2009, 43/2011-Одлука УС, 14/2016, 76/2018 и 95/2018-други закон) и Уредба о еколошкој мрежи („Службени гласник РС“, бр. 102/2010).

Планиране активности могу се реализовати под условима дефинисаним овим решењем, јер је процењено да неће утицати на природне вредности подручја.

На основу свега наведеног, одлучено је као у диспозитиву овог решења.

Такса на захтев и такса за решење, по Тар. бр. 1. и Тар. бр. 9. су наплаћене у складу са Законом о републичким административним таксама („Службени гласник РС“, бр. 43/2003, 51/2003-испр., 61/2005, 101/2005-др. закон, 5/2009, 54/2009, 50/2011, 93/2012, 65/2013-др. закон, 83/2015, 112/2015, 113/2017, 3/2018-испр., 95/2018, 38/2019-усклађени дин. изн., 86/2019 и 90/2019-испр.).

Упутство о правном средству: Против овог решења може се изјавити жалба Министарству заштите животне средине у року од 15 дана од дана пријема решења. Жалба се предаје Заводу за заштиту природе Србије уз доказ о уплати Републичке административне таксе у износу од 480,00 динара на текући рачун бр. 840-742221843-57, позив на број 59013 по моделу 97.

ДИРЕКТОР
Александар Драгишић



Достављено:
- Подносиоцу захтева
- Архива х 2

ЈАВНО ВОДОПРИВРЕДНО ПРЕДУЗЕЋЕ

“СРБИЈАВОДЕ” Београд

Водопривредни центар “Морава” Ниш

РЈ “Западна Морава” Чачак

број: 4181 / 1

Датум: 06.06. 2020 год.

Н И Ш

ИП (212-4181/26.05.2020 год.)

Јавно водопривредно предузеће „Србијаводе“ Београд, на основу члана 117. став 1. тачка 24) и став 3, и члана 118. став 2. Закона о водама („Службени гласник РС“, бр. 30/10, 93/12 и 101/16), Правилника о утврђивању Плана вађења речних наноса („Службени гласник РС“, бр.67/2019), решавајући по захтеву од 23.04.2020 год. за издавање водних услова предузећа „RIVERKOP 011“ д.о.о. Београд, ул. Дунавски кеј бр. 17, 11000 Београд, (матични број 21406180), Јавно водопривредно предузеће “Србијаводе” Београд, ВПЦ “Морава” Ниш, РЈ “Западна Морава” из Чачка издаје:

ВОДНЕ УСЛОВЕ

Предузећу „RIVERKOP 011“ д.о.о. Београд, за израду техничке документације – „Пројекат за вађење речног наноса на експлоатационом пољу са спруда у кориту реке Моравице, на кп.бр.2613 КО Горобиле, општина Пожега“.

Техничком документацијом за извођење радова, у даљем тексту Пројекат за вађење речних наноса, одређују се технички и други захтеви који морају да се испуне при обављању радова, под следећим условима:

1. У поступку припреме техничке документације, на основу претходних радова, израдити техничку документацију на нивоу Пројекта у складу са важећим прописима и нормативима за ову врсту радова. Техничку документацију треба да уради привредно друштво, односно правно лице које је регистровано за израду техничке документације, с тим да одговорни пројектант треба да поседује лиценцу 313 или 314 према класификацији Инжењерске коморе Србије.
2. При изради техничке документације водити рачуна о водним актима и постојећим водним објектима на начин који ће обезбедити заштиту њихове стабилности и заштиту режима вода;
3. Пројектом обухватити потребна акта: Акт надлежног органа о сагласности на студију о процени утицаја на животну средину, односно Акт којим се потврђује да није потребна процена утицаја на животну средину и доказе о решеним имовинско-правним односима, као и сагласност надлежног Министарства за пренамену земљишта;
4. Предметно експлоатационо поље налази се на око 7,5 км низводно од ушћа Великог Рзава у Моравицу. Карактеристични протицаји за хидролошку станицу „Ариље-Моравица“ и хидролошку станицу „Ариље-Белики Рзав“, износе:
 - средње воде ХС „Ариље-Моравица“ $Q_{sr} = 10,52 \text{ m}^3/\text{s}$,
 - средње воде ХС „Ариље-Белики Рзав“ $Q_{sr} = 7,91 \text{ m}^3/\text{s}$.
5. Да се сви хидраулички прорачуни изврше на основу тачке 4.
6. За потребе пројектовања предметне техничке документације, урадити потребан катастарско – топографски план предметне локације, у размери (Р -1:1000 или 1:2500) са следећим детаљима:
 - новоснимљеним контурама леве и десне обале водотока;
 - приказ експлоатационог поља обележеног карактеристичним тачкама и припадајућим координатама, као и приказ у односу на катастарске парцеле;

-приказ постојећих водних објеката, регулационих грађевина са положајем оперативног полигона и попречних профила и сл;

-на топографском плану приказати и линију нивоа уреза воде на дан снимања и то минимум на 50 m, низводно и узводно од експлоатационог поља;

Геодетски снимак за израду топографског плана не сме да буде старији од три (3) месеца.

Коришћена геодетска опрема мора да испуњава одређене услове тачности, који се потврђују атестом или декларацијом. Мерење позиције треба да буде са мерном несигурношћу од 25 cm, а мерење дубина треба да буде са мерном несигурношћу од 5 cm;

7. Катастарско-топографски план, односно податке геодетских снимања треба дати и у дигиталној форми, у стандардном формату;
8. Подужни профил експлоатационог поља треба да обухвати и део водотока од минимално 50 m узводно и 50 m низводно, са приказом линије спруда по осовини, линије талвега и границе ископа, линије воде на дан снимања, линије средњег водостаја као и положај водних објеката са kotaма темеља ножице и kotaма круна;
9. Попречне профиле снимити преко целог корита са приказом нивоа радне воде, нивоа при средњем водостају и kotaма нивоа на најближој хидролошкој станици, са kotaма детаљних тачака по спруду, обалама и дну водотока. На свим профилима морају бити означени водни објекти, регулационе грађевине са неопходним kotaма и назначеним удаљеностима од границе ископа. Попречне профиле спрудинита урадити на растојању од 10 m, са приказом ископа и количинама материјала за сваки профил у размери (P = 1:100 или P= 1:200), зависно од ширине поља;
10. Експлоатацијом речних наноса на овом локалитету, не сме се угрозити стабилност природне обале корита за средњу и велику воду као ни стабилност евентуално постојећих водних објеката, регулационих и других грађевина у непосредној близини, као и хидролошке станице;
11. Техничко решење експлоатације речних наноса са предметног локалитета, дати у складу са следећим критеријумима:
 - да се предвиди експлоатација највише до коте талвега на предметној деонизи,
 - у подужном правцу вађење наноса треба планирати у смеру од низводног профила ка узводном, а у попречном правцу у смеру од матице тока према обали,
 - приликом пројектовања експлоатационог поља у приобаљу оставити „заштитни појас“ ка природној обали реке у минималној ширини од 20 m (заштитни приобални појас остаје у затеченом стању и на њему је забрањен ископ),
12. Пројектом обавезно дати приказ табеларног прегледа количина материјала за експлоатацију и то по пројектованим профилима, како појединачно тако и кумулативно.
Према расположивој механизацији инвеститора, пројектом дати и динамику извршења радова;
13. Пројектом треба испоштовати и све остале техничке мере и прописе за ову врсту радова а такође и сагледати евентуалне последице након извршене експлоатације материјала, настале не придржавањем условљених критеријума и задатих техничких услова;
14. Инвеститор је обавезан да обезбеди прилазни пут експлоатационом пољу, с тим да се исти пошљунча и одржава у функционалном стању за све време експлоатације;
15. За организовану, квалитетну и дугорочну експлоатацију речних наноса са предметног локалитета, у циљу тачног сагледавања састава литолошког профила налазишта, потребно је пре пројектовања, извршити и потребне геотехничке истражне радове путем истражних бушотина или обрадом пробног раскопа терена од стране стручних и овлашћених лица;
Поред овога може се користити и прогнозни литолошки профил у непосредној близини овог експлоатационог поља, уколико се истим располаже;

16. За случај да инвеститор, по извршеном ископу, планира одлагање избактерованог материјала на посебну депонију или сепарацију, за исте мора прибавити посебне водне услове;
17. Пројекат треба да садржи предмер количина материјала за багеровање;
18. У Пројекту треба истаћи сврху багеровања, место одлагања материјала, уписати технологију багеровања, типове машина, бегера и динамички план багеровања;
19. Предвидети начин обележавања експлоатационог поља на терену као и услове несметане контроле багеровања;
20. Да се по завршетку израде техничке документације - Пројекта, инвеститор обрати овом Јавном водопривредном предузећу са захтевом за издавање водне сагласности у складу са прописима.

О Б Р А З Л О Ж Е Њ Е

Предузеће „RIVERKOP 011“ д.о.о. Београд, (матични број 21406180), поднело је захтев од 23.04.2020 год., у поступку израде техничке документације - „Пројекат за вађење речног наноса на експлоатационом пољу са спруда у кориту реке Моравице, на кп.бр.2613 КО Горобиље, општина Пожега“.

Уз захтев је достављена следећа документација:

- Решење о издавању лиценце за обављање делатности вађења речних наноса бр. 325-00-00880/2018-07 од 09.04.2019 год. – Републичка дирекција за воде;
- Лист непокретности бр.1312 за кп.бр. 2613 КО Горобиље, издат од стране РГЗ-а Службе за катастар непокретности Пожега, под бројем 952-1/2020-246 од 26.02.2020 године;
- Копија плана издата од стране РГЗ-а Службе за катастар непокретности Пожега, под бројем 953-1/2020-50 од 03.03.2020 године;
- Уговор о давању у закуп водног земљишта бр.1844 од 21.02.2020 год. – ЈВП „Србијаводе“ Београд;
- Катастарско топографски план за део кп.бр.2613 КО Горобиље, општина Пожега – Р=1:1000 – од 27.11.2020 год. - Геодетски биро „GEOPREMER“ Пожега;
- Извод о регистрованим подацима привредног субјекта –АПР од 20.02.2020 год.;

Приликом разматрања захтева коришћена је техничка и планска документација:

- Правилник о утврђивању Плана вађења речних наноса („Службени гласник РС“, бр.67/2019),

На основу достављене документације, као и документације са којом располаже стручна служба ЈВП Србијаводе, утврђено је следеће:

На основу члана 117. Закона о водама („Сл.гласник РС“, бр.30/10, 93/12 и 101/16), објекат и радови су типа 24 – вађење и депоновање на водном земљишту: речних наноса, камена и другог материјала из корита водотока, спрудова, речних алувиона и са обала природних водотока, природних и вештачких акумулација; тресета за хортикултуру; рекултивацију експлоатационог поља и непосредне околине, по завршеном вађењу. Такође, на основу чл.43 Закона о водама („Сл.гласник РС“, бр.30/10, 93/12 и 101/16), у смислу водне делатности, у питању је „уређење водотока и заштита од штетног дејства вода,“

Право на вађење речног наноса (сагласно члану 89 Закона о водама) стиче се добијањем водне сагласности или закључењем концесионог уговора, што подразумева и обавезу

решавања имовинских питања на парцелама на којима се вади речни нанос и постављају привремени објекти потребни за извођење радова;

За обављање делатности вађења речног наноса правно лице, односно предузетник, треба да буде уписано у одговарајући регистар (члан 90 Закона о водама) и да поседује лиценцу за обављање делатности вађења речног наноса. Лиценца за обављање делатности вађења речног наноса из водног пута издаје се на захтев правног лица, односно предузетника, решењем министарства надлежног за послове саобраћаја, а за обављање делатности вађења речног наноса из водотока на којима нема пловног пута и са водног земљишта, ради уређења режима вода, решењем Министарства пољопривреде и заштите животне средине, на период од пет година;

Инвеститор је у обавези да за коришћење водног земљишта регулише имовинске односе, као и да плаћа накнаду, у складу са Законом о водама.

Хидрографски подаци локације:

| | |
|---------------------------|---|
| - најближи водоток: | Река Моравица |
| - слив/подслив: | Западна Морава |
| - водно подручје: | Морава |
| - водно тело: | Моравица од ушћа у Западну Мораву до ушћа Великог Рзава |
| • категорија водног тела: | река |
| • број: | 229 |
| • идентификација: | MOR_1 |

Хидролошки подаци локације:

Експлоатационо поље налази се на око 7,5 км изводно од ушћа Великог Рзава у Моравицу. Карактеристични протицаји за хидролошку станицу „Ариље-Моравица“ и хидролошку станицу „Ариље-Белики Рзав“ и они износе:

- средње воде ХС „Ариље-Моравица“ $Q_{sr} = 10,52 \text{ m}^3/\text{s}$,
- средње воде ХС „Ариље-Белики Рзав“ $Q_{sr} = 7,91 \text{ m}^3/\text{s}$.

Подаци о локацији:

- локација/насеље: атар села Горобиле – општина Пожега;
- катастарска парцела: кп.бр.2613 КО Горобиле, општина Пожега - парцела је у државном власништву (корисник ЈВП „Србијаводе“ Београд), а у листу непокретност води се као *река*;
- општина/град: Пожега;
- управни округ: Златиборски;

Сходно условима из диспозитива решења, техничка документација треба да буде у складу са одредбама Закона о водама („Сл.гласник РС“, бр.30/10, 93/12 и 101/16), смерницама Стратегије управљања водама на територији Републике Србије („Сл.гласник РС“, бр.3/17) - Водопривредна основа Србије, Законом о планирању и изградњи („Сл.гласник РС“, бр.74/09, ...), другим прописима, уз обавезне прилоге који су дефинисани Правилником о утврђивању Плана вађења речних наноса за период од августа 2017. до августа 2019. године („Службени гласник РС“, бр.82/2017).

Условом број 20. дата је обавеза инвеститору да се по завршетку израде техничке документације на основу чл.120. Закона о водама („Сл.гласник РС“, бр.30/10, 93/12 и 101/16) обрати овом Јавном водопривредном предузећу са захтевом за издавање водне сагласности у складу са прописима.

Водни услови су уписани у Утврсних водних услова у смислу члана 130. Закона о водама,
под бројем 185.

Доставити:
- Подносиоцу захтева
- Водна књига
- Архива


Руководилац ВПЦ „Морана“ Ниш


Драгана Симић, дипл.правник

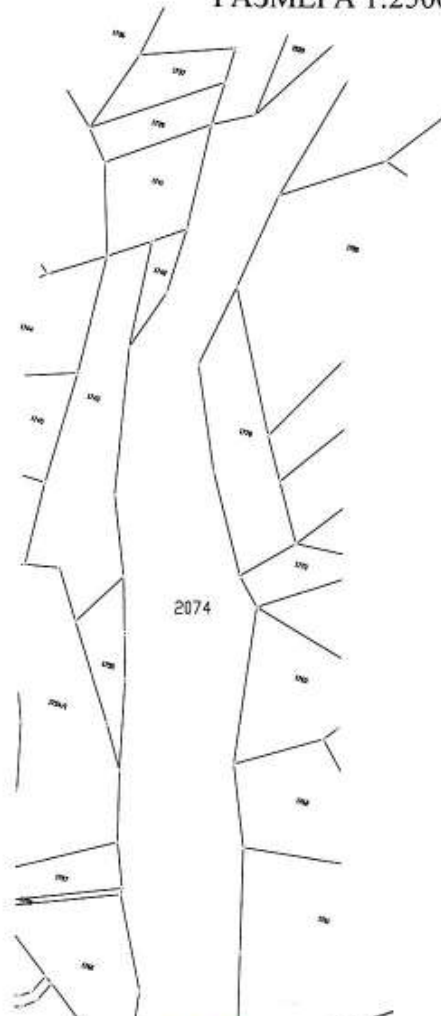
ГРАФИЧКА ДОКУМЕНТАЦИЈА

- копија плана локације
- извод из листа непокретности предметних парцела
 - КТП предметне локације
- прегледна карта-приказ макролокације
- ситуациони план експлоатационог поља-приказ микролокације
- подужни профил експлоатационог поља

Република Србија
Републички Геодетски Завод
Служба за катастар непокретности Пожега
953-1/2020-50
Датум :03.03.2020. г.

Кат.општина : Лопаш
Број листа непокретности:126
Број кат.парцеле: 2074

КОПИЈА ПЛАНА
РАЗМЕРА 1:2500



Изradio
Петар Попадић

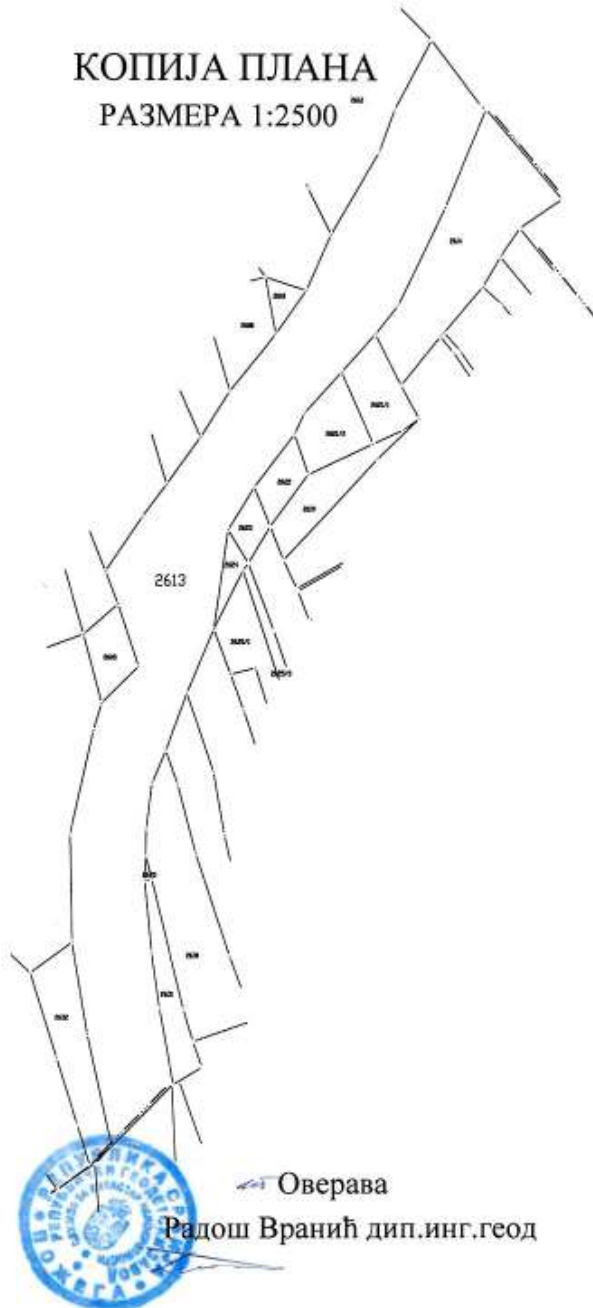


Оверава
Радош Вранић дип.инг.геод

Република Србија
Републички Геодетски Завод
Служба за катастар непокретности Пожега
953-1/2020-50
Датум :03.03.2020. г.

Кат.општина : Горобиље
Број листа непокретности: **1312**
Број кат.парцеле: 2613

КОПИЈА ПЛАНА
РАЗМЕРА 1:2500



Израдио
Петар Попадић

Оверава
Радош Вранић дип.инг.геод

РЕПУБЛИКА СРБИЈА
РЕПУБЛИЧКИ ГЕОДЕТСКИ ЗАВОД
СЛУЖБА ЗА КАТАСТАР НЕПОКРЕТНОСТИ ПОЖЕГА
Број: :952-1/2020-246
Датум :26.02.2020
Време :12:45:20

ИЗВОД
из листа непокретности број: 1312
К.О.: ГОРОВИЉЕ

Садржај листа непокретности

| | | |
|----------------|--------|------|
| А лист | страна | 1 |
| Б лист | страна | 1 |
| В лист - 1 део | страна | нема |
| В лист - 2 део | страна | нема |
| Г лист | страна | 1 |



ОТВРЂЕНО ЛИЦЕ

Радош Вранић, дипл.инж.геод.

А - ЛИСТ ПОДАЦИ О ЗЕМЉИШУ

СТРАНА: 1

БРОЈ ЛИСТА НЕПОКРЕТНОСТИ: 1312

Катастарска општина: ГОРСКИБРЕ

| Број парцеле | Број Згр. | Полес или удела и кућни број | Назив коришћена и катастарска класа | Површина ха а м ² | Катастарски прилог | Врста земљишта |
|--------------|-----------|------------------------------|-------------------------------------|------------------------------|--------------------|-----------------|
| 2613 | | СВИТЛИНО ПОЉЕ | РЕКА | 1 91 98 | | Остало земљиште |
| УКУПНО: | | | | 1 91 98 | 0,00 | |

* Валомена
Свим изводим не морају бити обухваћени сви подаци листа непокретности.

12:45:20 26.02.2020

БРОЈ ЛИСТА НЕПОКРЕТНОСТИ: 1312

Катастарска општина: ГОРОВИЦЕ

| Презиме, име, име једног од родитеља, пребивалиште и адреса, односно назив, седиште и адреса | Врста права | Облик својине | Обим Удела |
|---|-----------------|------------------|---------------|
| РЕПУБЛИКА СРБИЈА, БЕОГРАД, | Својина | Државна | 1/1 |
| Ј.В.П. "СРБИЈАВОДЕ", НОВИ БЕОГРАД, БУЛЕВАР УМЕТНОСТИ 2А (МБ:17117106) | Право коришћења | | 1/1 |

* Напомена
Свим изводима не морају бити обухваћени сви подаци листа непокретности.

БРОЈ ЛИСТА НЕПОКРЕТНОСТИ: 1312

Катастарска општина: ГОРБОШЕ

| Број парцеле | Број Згр. | Број Улаза | Број посеб. дела | Назив коришћена посебног дела објекта | Опис терета односно ограничења Врста терета, односно ограничења и подаци о лицу на које се терет односно ограничење односи | Датум уписа | Трајање |
|--------------|-----------|------------|------------------|---------------------------------------|---|-------------|---------|
| | | | | | Т Е Р Е Т А Н Е М А | | |

* Напомена:
Овај извод не морају бити обухваћени сви подаци листа непокретности.

12:45:20 26.02.2020

PODUZNI PROFIL
 EKSPLOATACIONOG POLJA
 R=I:100/1000

