



„Коридори Србије“ ДОО Београд

Захтев

за одлучивање о потреби процене утицаја
на животну средину за

ИДЕЈНИ ПРОЈЕКАТ
ДЕОНИЦЕ ДРЖАВНОГ ПУТА ПА РЕДА бр.259:
Петља „Малча“ – раскрсница „Просек“




САДРЖАЈ

1. Подаци о носиоцу пројекта
2. Карактеристике пројекта
3. Локација пројекта
4. Карактеристике могућег утицаја
5. Упитник
6. Кратак опис пројекта (табела)
7. Резиме
8. Закључак

Прилози:

1. ИДР Идејно решење деонице државног пута ПА реда бр. 259: Петља „Малча“ – раскрсница „Просек“
2. Локацијски услови за изградњу, саобраћајнице, деонице ДП ПА реда бр.259, петља „Малча“ – раскрсница „Просек“, моста преко Малче на km 0+202.36 и регулације Малчанске реке у зони моста дужине 142m, од 12.12.2019. године.
3. Посебни услови прибављени за потребе локацијских услова:
 - Републички завод за заштиту природе Србије, 03 број 020-3248/2 од 20.11.2019. године,
 - Републички завод за заштиту споменика културе, број 1693/1-02 од 02.12.2019. године.

1. Подаци о носиоцу пројекта

1.	<i>Име предузећа:</i>  „Коридори Србије“ ДОО Београд
2.	<i>Адреса предузећа:</i> Београд, Краља Петра бр. 21 Сектор за техничку припрему и пројектовање тел: 064/8045-328
3.	<i>Телефон:</i> 011/33 44 174 064/8045-343
4.	<i>Фах:</i> +381 11 32 48 682
	<i>Директор сектора:</i> Дијана Којић <i>Особа за контакт:</i> Зорица Сатарић <i>Е-mail:</i> z.sataric@koridorisrbije.rs

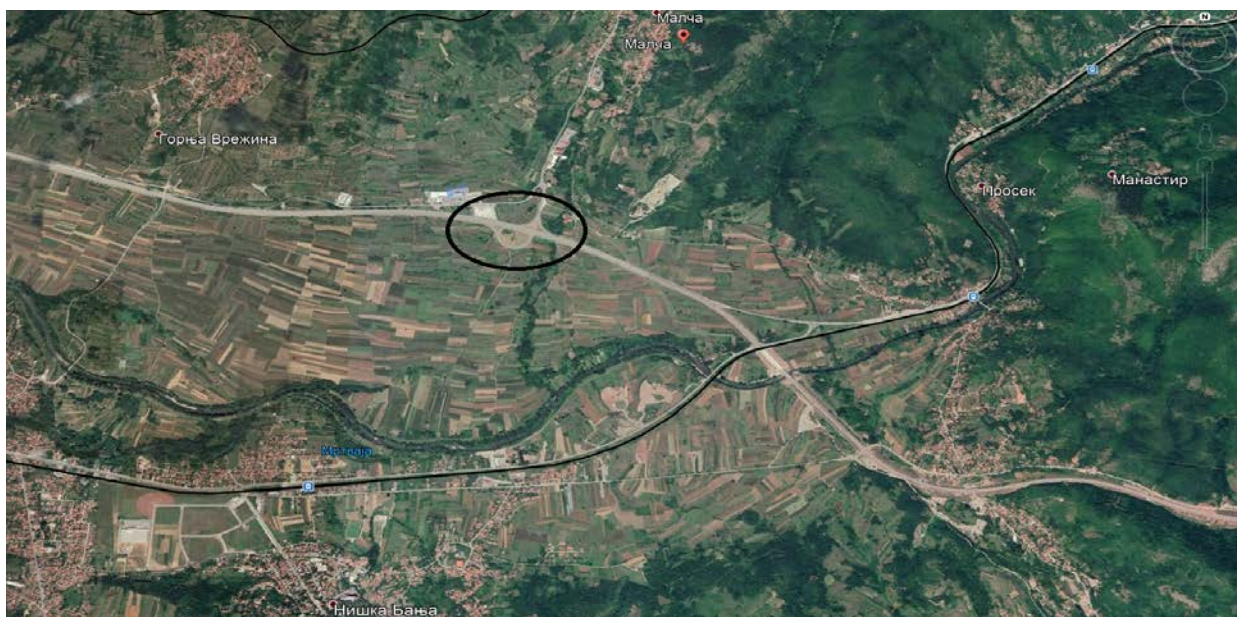
2. Карактеристике пројекта

(а) величина пројекта;

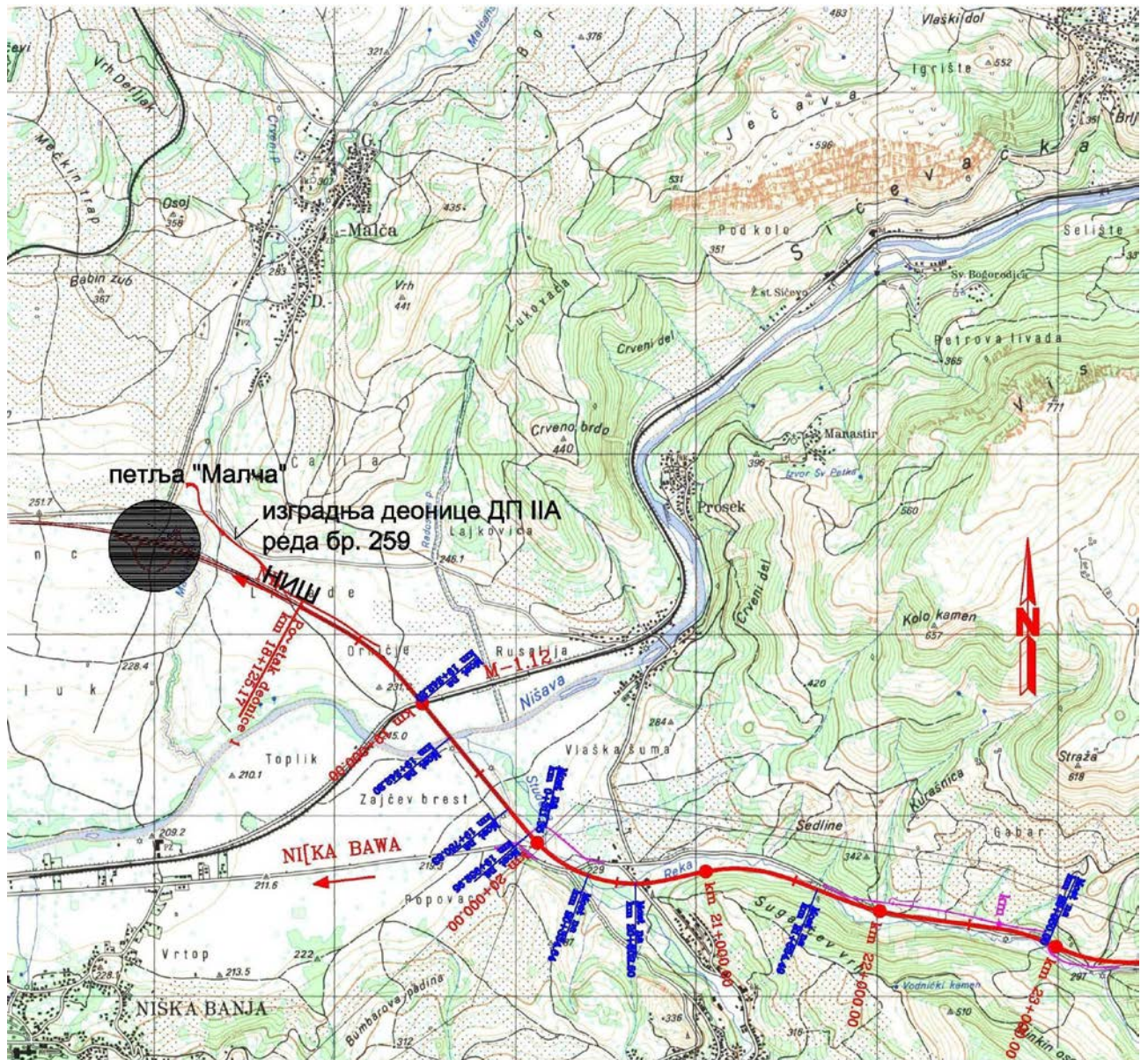
Предмет Идејног решења је саобраћајница која ће омогућити везу државног пута IIА реда бр. 259 са денивелисаним укрштајем „Малча“. Предметна саобраћајница се пружа паралелно са аутопутем Е80, Ниш – граница Бугарске (ДП IА реда бр.А4), и биће третирана као део паралелног некомерцијалног пута. На предметној деоници пут остаје у границама планиране регулације пута.

Саобраћајница је пројектована на основу ППР-а подручја градске општине Пантелеј 3. фаза-исток, а у складу са Планом детаљне регулације Малчанске реке и колектора са пумпном станицом.

Предметна саобраћајница, дужине 1.41km, почиње од уклапања са државним путем IБ реда бр.35 (од раскрснице у близини петље „Малча“) до уклапања са постојећом деоницом државног пута IIА реда бр. 259.



Слика 1: Шира зона положаја пројекта

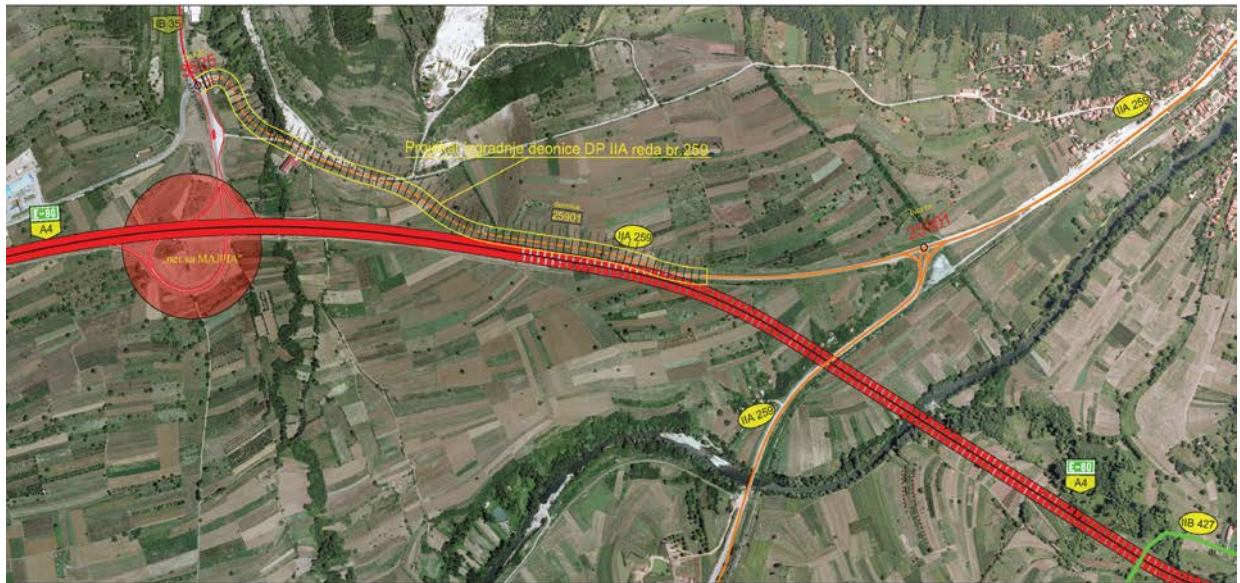


Слика 2: Прегледна карта

Изградњом аутопута Е-80, Ниш – граница Бугарске (ДП IА реда бр.А4), дошло је до прекида државног пута IIА реда бр. 259 и губљења његове функције. Изградњом планиране саобраћајнице, оствариће се најкраћа веза Нишке Бање са државним путем IБ реда број 35, према Књажевцу, Зајечару, Неготину, као и веза са државним путем IА реда број А4 преко државног пута IIА реда број 224.

Пројектом је предвиђена регулација Малчанске реке (преузета из Плана детаљне регулације малчанске реке и уклопљена у постојеће корито реке) преко које прелази мост дужине 35,4 метара. Дужина регулације реке је око 142 метара. Кота доње ивице конструкције моста је изнад минимално лимитиране у односу на коту високе воде.

Са западне стране приобалног појаса планирана је бициклистичка стаза и пешачка стаза са обе стране приобалног појаса.



Слика 3: Шире ситуационо решење

(б) могуће кумулирање са ефектима других пројеката;

У зони изградње предметне везе државних путева, на целокупној посматраној дужини и на одстојању од 15-200 метара налази се доминантни извор потенцијалних негативних утицаја на животну средину ауто-пут Е80 Ниш–Димитровград. Утицаји ауто-пута су вишеструко израженији у односу на утицаје и емисије са везног пута, првенствено због огромне разлике у саобраћајном оптерећењу ове две саобраћајнице. Дакле, могући су незнатни кумулативни утицаји с обзиром да је носилац главних утицаја сам аутопут.

Што се тиче самог везног пута, треба истаћи да везни пут представља линеарни објекат самим тим и загађење ваздуха се јавља у границама путног појаса (коридора).

(в) коришћење природних ресурса и енергије;

Проблематика енергије и ресурса као показатеља утицаја на животну средину квантификује се преко обима радова и количине уграђеног материјала. За изградњу новог објекта употребиће се уобичајени грађевински материјали који се користе при изградњи путева и мостова (камени агрегат, цемент, бетонско гвожђе и други). У случају отварања позајмишта неопходно је израдити план експлоатације са мерама рекултивације по престанку рада. Сви природни ресурси који се користе морају да потичу из позајмишта која имају уредно издате дозволе за рад. Као везиво, за израду коловозних конструкција се користи битумен, а за бетонске радове цемент и бетонско гвожђе. Преглед оријентационих количина потребних материјала за извођење кључних позиција:

- бетонски материјал ~ 600 m³
- челични материјал ~ 120 000 kg
- асфалтни материјал ~ 1200 m³
- камени агрегат ~ 20 000 m³

Изградња деонице, такође, ће захтевати и коришћење енергије, укључујући електричну енергију и течна горива. Самоходне машине, ручни пнеуматски алат, машине за израду

горњег слоја пута, као и камиони и друга грађевинска механизација, користиће дизел гориво за покретање погонских мотора са унутрашњим сагоревањем.

(г) стварање отпада;

Предвиђено је да се отпад од амбалажа као и разне органске и неорганске материје окарактерисане као комунални отпад, сакупљају током изградње новог објекта у посебне контејнере и одговарајућим возилом се одвозе на најближу депонију коју одобри Надзорни орган.

Сав отпадни материјал збрињавати свакодневно како не би ветром био разношен. Такође, чврсти отпад ће се генерисати у процесу припреме за градњу, односно приликом извођења радова на рушењу. Извођач је дужан да обезбеди његово одвожење на, за такав отпад, регистровану депонују коју одобри Надзорни орган.

Током извођења радова појавиће се одређена количина земљаног материјала. Овај материјал ће се депоновати на привремену депонију а током реализације пројекта рекултивације вратиће се на локације у количинама које су дефинисане пројектом.

(д) загађивање и изазивање неугодности;

Утицаји који се јављају као последица грађења објекта су по природи привременог карактера и временски су ограничени на период извођења радова. Последица су присуства људи и машина као и технологије и организације извођења радова. Пројектована технологија изградње објекта не производи загађујуће материјале који би могли доспети у земљиште. Количине квалитетног материјала која ће се донети ради уградње, неће утицати како на деградацију, тако и на загађење земљишта. Хемијских загађења нема.

Потребно је током изградње деонице посебну пажњу посветити правилном руковању и транспорту горива и мазива, јер је у супротном могуће загађивање тла и воде Малчанске реке са нафтом и нафтним дериватима. Правилним руковањем се могу избећи загађења током рада и на месту паркирања машина, исцуривањем уља, нафте и нафтних деривата.

Изазивање неугодности могуће је приликом извођења радова, стварањем прашине и емисијом буке од грађевинских машина. Током изградње могуће је повремено издвајање одређене количине прашине, која би могла привремено да загади ваздух у непосредној близини градилишта, тачније у зони самих радова. Повремено може доћи до загађивања ваздуха у непосредној близини трасе, гасовима из мотора грађевинских машина. Нелагодност узрокована буком која се емитује током рада грађевинске механизације је ограниченог трајања и нестаје по искључивању машина. Емисија буке и аерозагађења тог порекла трајно ће се елиминисати по завршетку радова.

(ђ) ризик настанка удеса, посебно у погледу супстанци које се користе или техника које се примењују, у складу са прописима.

Као и код других саобраћајница, и на предметном пројекту постоји опасност да у току градње објекта дође до удеса који би имао неповољан ефекат на животну средину. При том се, углавном, разматра могућност удеса теретног возила које носи штетне или опасне материје (нафтни деривати, хемикалије и сл.). Ова опасност је присутна више након изградње, односно у периоду експлоатације нове саобраћајнице.

За време извођења радова узроци удеса могу да буду непредвиђене ситуације (непоштовање режима саобраћаја, бујица након великих падавина, удар грома и сл.).

Потенцијалне опасности у периоду експлоатације објекта могу се избећи уколико се сви актери, почев од превозника, па све до меродавних републичких и локалних органа, придржавају законске регулативе предвиђене у случају транспорта опасног материјала по животну средину.

Сви који се баве превозом опасних материја дужни су да израде План заштите од удеса, спроводе превентивне и друге мере управљања ризиком од удеса у зависности од количине, врсте и карактеристика опасних материја у превозу и у случају удеса да ограничују и спроведу прописане мере реаговања на удес. Превозна средства којима се превозе опасне материје морају бити технички исправна, конструисана, израђена, опремљена и обележена у складу са прописаним стандардима.

Положај посматране деонице у односу на постојеће водотокове указује на малу вероватноћу загађења водотока услед удеса у саобраћају, могуће је локално загађење земљишта.

Пројектом изградње посматране саобраћајнице обезбедиће се безбеднији и бољи услови одвијања саобраћаја.

Мере приправности подразумевају депоновање одређених количина сорбената и одговарајуће механизације у бази за одржавање најближе деонице аутопута.

У случају хаварије возила са опасним теретом, саобраћај се мора зауставити и упутити позив надлежној специјализованој служби или бази за одржавање која треба да обави операцију отклањања опасног терета као и асанацију коловоза.

Треба истаћи да се све наведене потенцијалне опасности могу избећи уколико се сви актери, почев од превозника, па све до меродавних републичких и локалних органа, придржавају законске регулативе предвиђене у случају транспорта опасног материјала по животну средину.

3. Локација пројекта

Осетљивост животне средине у датим географским областима које могу бити изложене штетном утицају пројекта, а нарочито у погледу:

(а) постојећег коришћења земљишта;

Посматрана деоница пролази кроз место Малча које припада подручју града Ниша у градској општини Пантелеј. Налази се 14,3km источно од центра Ниша и заузима површину од око 13,5km². Малча се налази у источном квадранту Нишке котлине и крајњим јужним обронцима Сврљишких планина. Насеље је смештено у котлини која почиње од Нишког Поља и завршава са на почетку успона превоја Грамада према Сврљигу. Кроз насеље целом дужином протиче Малчанска река.

Локација деонице карактерише присуство саобраћајница, привредних објеката (стрелиште и сафари клуб, магацински простори и други пословно-трговински објекти) и обрадивих површина. Пејсаж је антропогено измењен због присуства свега наведеног. Изградњом деонице неће доћи до битне локалне измене пејсажа.



Слика 4: Ужа локација деонице

(б) релативног обима, квалитета и регеративног капацитета природних ресурса у датом подручју;

Са обзиром на дужину деонице, на посматраној локацији не препознају се значајни природни ресурси осим Малчанске реке. Малчанска река извире испод села Врело код Ниша. Дугачка је око 10km, протиче кроз територије села Врело, Пасјаче и Малче и улива се у Нишаву. Сврстава се у водотоке другог реда на подручју Нишке котлине. У најширем смислу она припада сливу реке Нишаве, односно Јужне Мораве, затим Велике Мораве, Дунава, па самим тим и Црноморском сливу.

Неизграђено земљиште чини највећи проценат подручја. На самој локацији нема евидентираних станишта, нити заштићених врста. На локацији пројекта нема регистрованих заштићених животињских врста. Ни у ком случају неће се створити услови да биљни и животињски свет на предметној локацији и шире буду на било који начин угрожени.

(в) апсорбционог капацитета природне средине, уз обраћање посебне пажње на мочваре, приобалне зоне, планинске и шумске области, посебно заштићена подручја (природна и културна добра и густо насељене области).

На предметној локацији нису регистрована природна и културна добра. Такође нема ни заштићених природних добара у околини, као и оних која се налазе у поступку заштите.

4. Карактеристике могућег утицаја

Могући значајни утицаји пројекта, а нарочито:

(а) обим утицаја (географско подручје и бројност становништва изложеног ризику);

Топографске карактеристике простора сврставају га у категорију брежуљкастих терена. С обзиром да се предметна деоница налази у близини насеља Малча и саобраћајница, простор је погодан за лоцирање привредних објеката.

Насеље Малча, према попису из 2011, имало је 1030 становника, па је тако Малча пето насеље по броју становника у градској општини Пантелеј.

(б) природа прекограничног утицаја;

Нема прекограничног утицаја.

(в) величина и сложеност утицаја;

У току изградње јављају се утицаји који су по природи већином привременог карактера. Последица су присуства људи и машина, као и технологије и организације грађења. Негативне последице се јављају као резултат транспорта и уградње одређених количина грађевинског материјала, као и трајног или привременог одстрањивања горњег слоја земље.

Током изградње и експлоатације процењује се да неће доћи до ма извора загађивања земљишта и ваздуха у таквој мери да може доћи до прекомерног загађења. Повремено може доћи до загађења ваздуха у непосредној околини градилишта предметне везе државних путева услед сагоревања гасова из мотора са унутрашњим сагоревањем грађевинске механизације.

Изградњом постојећег објекта неће доћи до поремећаја нивоа подземних вода, а ни до загађења подземних вода.

Постоји могућност повремених ремећења животне средине буком коју производе грађевинске машине док раде. Утицај је привременог карактера.

Нема услова за појаву вибрација (осим привремено у току изградње), а нема ни услова за промену микроклиме.

Становништво није здравствено угрожено изградњом и експлоатацијом предметног Пројекта. До трајног утицаја на флору и фауну у току Пројекта неће доћи.

На основу прогнозираног саобраћајног оптерећења (ПГДС=3479воз/дан), могу се очекивати на крају планског периода (2042. год.) нивои буке услед одвијања саобраћаја на одстојању 25 m од осовине пута од:

- 53 dB(A) - за дневне услове одвијања саобраћаја (06 h – 22 h)
- 44 dB(A) - за период ноћи (22 h – 06 h).

Ово су вредности знатно мање од дозвољених, међутим доминантни извор буке на овој локацији је саобраћај на аутопуту те ови извори имају кумулативно дејство. Како се у непосредној близини не налазе садржаји (објекти за становање) за које би била неопходна заштита од саобраћајне буке, овај утицај нема значаја.

Трајни утицаји који се очекују су позитивни и односе се на побољшање квалитета живота локалног становништва када саобраћајница буде изграђена, пре свега олакшана саобраћајна комуникација.

(г) вероватноћа утицаја;

Постоје мање шансе да током градње, дође до утицаја на флору и фауну. Утицај је привременог карактера и нема трајне последице. Изградња може, повремено, да изазове издвајање одређене количине прашине, која би могла да загади ваздух у непосредној околини. Такође, повремено може доћи до загађења ваздуха у непосредној околини, услед сагоревања гасова из мотора са унутрашњим сагоревањем.

Нема услова за појаву вибрација (осим привремено у току изградње) а нема ни услова за промену микроклиме.

Становништво насеља Малча није здравствено угрожено изградњом и експлоатацијом предметног пројекта с обзиром на локацију.

(д) трајање, учесталост и вероватноћа понављања утицаја.

Могући су значајни утицаји привременог карактера, за време трајања изградње објекта. Негативни утицаји за време експлоатације саобраћајнице биће мањи, а у кумулативном смислу очекују се позитивни утицаји на ширем подручју.



„Коридори Србије“ ДОО Београд

УПИТНИК

**уз захтев за одлучивање о потреби
процене утицаја на животну средину за**

**ИДЕЈНИ ПРОЈЕКАТ
ДЕОНИЦЕ ДРЖАВНОГ ПУТА ПА РЕДА бр.259:
Петља „Малча“ – раскрсница „Просек“**

КРАТАК ОПИС ПРОЈЕКТА

Ред. број	Питање	ДА/НЕ Кратак опис пројекта	Да ли ће то имати значајне последице? ДА/НЕ и зашто?
1	2	3	4
1.	Да ли извођење, рад или престанак рада подразумевају активности које ће проузроковати физичке промене на локацији (топографија, коришћење земљишта, измену водних тела)?	ДА/НЕ - трајну и привремену промену коришћења земљишта, земљани радови, грађевински радови, привремени објекти за смештај радника и материјала, привремени прилив људи на локацији, превоз персонала и материјала за градњу).	НЕ – могући су слаби, привремени утицаји у погледу буке и загађења ваздуха прашином. Привремени утицаји се односи само за време извођења радова.
2.	Да ли извођење или рад пројекта подразумева коришћење природних ресурса као што су земљиште, воде, материјали или енергија, посебно ресурса који нису обновљиви или који се тешко обезбеђују?	ДА - изградња пројекта захтеваће коришћење одређених површина земљишта, воде, одрђених количина материјала и енергије, али неће узроковати коришћење необновљивих ресурса.	НЕ - користиће се камен из каменолома који имају уредно издате дозволе за експлоатацију ресурса; вода, енергија (течна горива и електрична енергија) се користи само приликом изградње објекта.
3.	Да ли пројекат подразумева коришћење, складиштење, транспорт, руковање или производњу материја или материјала који могу бити штетни по људско здравље или животну средину или који могу изазвати забринутост због постојећих или потенцијалних ризика по људско здравље?	НЕ	НЕ
4.	Да ли ће на пројекту током извођења, рада или по престанку рада настајати чврсти отпад?	ДА - грађевински отпад и комунални отпад ће се генерисати у процесу припреме за градњу, односно приликом извођења радова на рушењу, градњи и боравку радника у зони градилишта.	НЕ

5.	Да ли ће на пројекту долазити до испуштања загађујућих материја или било каквих опасних, отровних или непријатних материја у ваздух?	ДА - прашина и гасови из мотора грађевинских машина током изградње, као и гасови из мотора возила током експлоатације саобраћајнице.	НЕ - ради се о релативно ниским концентрацијама гасова. Прашина се јавља током градње али је привременог карактера.
6.	Да ли ће пројекат проузроковати буку и вибрације, испуштање светлости, топлотне енергије или електромагнетног зрачења?	ДА - од транспорта везаног за изградњу или саобраћај при раду објекта.	НЕ - током радова ће доћи до емисије буке која може представљати привремену сметњу
7.	Да ли пројекат доводи до ризика од контаминације земљишта или воде испуштеним загађујућим материјама на тло или у површинске или подземне воде?	ДА - због руковања, складиштења, коришћења или цурења опасних или токсичних материја; у току редовне експлоатације услед одвијања саобраћаја, као и услед зимског одржавања (посипање соли).	ДА/НЕ - последице нису у великој мери значајне. Одводњавање је решено подужним и попречним падом
8.	Да ли ће током извођења или рада пројекта постојати било какав ризик од удеса који може угрозити људско здравље или животну средину?	ДА - тло и воде су изложени ризику загађења услед акцидентних емисија насталих као последица непажљивог руковања грађевинском опремом; у току редовне експлоатације постоји вероватноћа удеса возила која транспортују опасне материје, односно може доћи до хаварије возила.	ДА - уколико се непрописно врши транспорт опасних или токсичних материја; пројектом је предвиђен одговарајући режим саобраћаја (ограничење брзине, хоризонтална сигнализација и др.)
9.	Да ли ће пројекат довести до социјалних промена, на пример у демографском смислу, традиционалном начину живота, запошљавању?	ДА –очекују се позитивне социјалне променезбог боље комуникације	ДА - позитивне

10.	Да ли постоје било који други фактори које треба анализирати, као што је развој који ће уследити, који би могли довести до последица по животну средину или до кумулативних утицаја са другим, постојећим или планираним активностима на локацији?	НЕ	НЕ
11.	Да ли има подручја на локацији или у близини локације, заштићених по међународним или домаћим прописима због својих еколошких, пејзажних, културних или других вредности, која могу бити захваћена утицајем пројекта?	НЕ - на локацији не постоје заштићена културна добра.	НЕ
12.	Да ли има подручја на локацији или у близини локације, важних или осетљивих због еколошких разлога, на пример мочваре, водотоци или друга водна тела, планинска или шумска подручја, која могу бити загађена извођењем пројекта?	ДА - на предметној микролокацији налази се Малчанска река	НЕ – неће бити трајних последица ако буду испоштоване мере заштите у фази изградње и експлоатације.
13.	Да ли има подручја на локацији или у близини локације која користе заштићене, важне или осетљиве врсте фауне и флоре, на пример за насељавање, лежење, одрастање, одмарање, презимљавање и миграцију, а која могу бити загађене реализацијом пројекта?	НЕ	НЕ
14.	Да ли на локацији или у близини локације постоје површинске или подземне воде које могу бити захваћене утицајем пројекта?	ДА – постоји Малчанска река. Других осетљивих подручја на микролокацији нема.	НЕ/ДА - могући су утицаји привременог карактера. Пројектом неће бити узроковано загађење Малчанске реке. Током експлоатације је могућа појава акцидента услед удеса возила која превозе опасне материје.
15.	Да ли на локацији или у близини локације постоје подручја или природни облици високе амбијенталне вредности који могу бити захваћени утицајем пројекта?	НЕ	НЕ

16.	Да ли на локацији или у близини локације постоје путни правци или објекти који се користе за рекреацију или други објекти који могу бити захваћени утицајем пројекта?	НЕ	НЕ
17.	Да ли на локацији или у близини локације постоје транспортни правци који могу бити загушени или који проузрокују проблеме по животну средину, а који могу бити захваћени утицајем пројекта?	НЕ	НЕ
18.	Да ли се пројекат налази на локацији на којој ће вероватно бити видљив великом броју људи?	ДА/НЕ- биће видљив малом броју локалног становништва и путницима на аутопуту	НЕ
19.	Да ли на локацији или у близини локације има подручја или места од историјског или културног значаја која могу бити захваћена утицајем пројекта?	НЕ	НЕ
20.	Да ли се пројекат налази на локацији у претходном неразвијеном подручју које ће због тога претрпети губитак зелених површина?	НЕ	НЕ
21.	Да ли се на локацији или у близини локације пројекта користи земљиште, на пример за куће, вртове, друге приватне намене, индустријске или трговачке активности, рекреацију, као јавни отворени простор, за јавне објекте, пољопривредну производњу, за шуме, туризам, рударске или друге активности које могу бити захваћене утицајем пројекта?	ДА-деоница је у близини насеља Малча, у близини се налазе привредни објекти (магацини, стрељана, сафари клуб), обрадиве површине.	НЕ
22.	Да ли за локацију и за околину локације постоје планови за будуће коришћење земљишта које може бити захваћено утицајем пројекта?	НЕ	НЕ
23.	Да ли на локацији или у близини локације постоје подручја са великом густином насељености или изграђености која могу бити захваћена утицајем пројекта?	НЕ	НЕ
24.	Да ли на локацији или у близини локације има подручја заузетих специфичним (осетљивим) коришћењима земљишта, на пример болнице, школе, верски објекти, јавни објекти који могу бити захваћени утицајем пројекта?	НЕ	НЕ

25.	Да ли на локацији или у близини локације има подручја са важним, високо квалитетним или ретким ресурсима (на пример, подземне воде, површинске воде, шуме, пољопривредна, риболовна, ловна и друга подручја, заштићена природна добра, минералне сировине и др.) која могу бити захваћена утицајем пројекта?	ДА – постоји Малчанска река.	ДА/НЕ - последице нису у великој мери значајне. Одводњавање је решено подужним и попречним падом.
26.	Да ли на локацији или у близини локације има подручја која већ трпе загађење или штету на животној средини (на пример, где су постојећи правни нормативи животне средине пређени) која могу бити захваћена утицајем пројекта?	НЕ	НЕ
27.	Да ли је локација пројекта угрожена земљотресима, слегањем земљишта, клизиштима, ерозијом, поплавама или повратним климатским условима (на пример температурним разликама, маглум, јаким ветровима) које могу довести до проузроковања проблема у животној средини од стране пројекта?	НЕ	НЕ

Резиме карактеристика пројекта и његове локације са индикацијом потребе за израдом студије о процени утицаја на животну средину:

Посматрана деоница пролази кроз место Малча које припада подручју града Ниша у градској општини Пантелеј. Налази се 14,3km источно од центра Ниша. Изградњом аутопута Е-80, Ниш – граница Бугарске (ДП IА реда бр.А4), дошло је до прекида државног пута ПА реда бр. 259 и губљења његове функције. Предметни пројектом решава се тај проблем, те његова реализација има изузетан социолошки ефекат у смислу обезбеђивања боље саобраћајне повезаности локалног становништва.

Од материјала за градњу новог објекта, користиће се земљани материјал, камени агрегат, бетон, челик и асфалтни материјали. Пројектована технологија изградње неће произвести никакве загађујуће материјале који би могли доспети у земљиште. Процењује се да током изградње неће доћи до загађења површинских и подземних вода, осим у случајевима повременог замућења реке услед извођења радова.

Грађевинске машине током рада ће производити буку повишеног нивоа али се тај утицај сматра привременим и не представља сметњу за локално становништво.

Потенцијално загађење ваздуха се огледа кроз појаву прашине током извођења радова и транспорта материјала, као и кроз појаву аерополутаната услед рада мотора грађевинских машина. Већим делом се ради о утицајима привременог карактера. Здравље локалног становништва неће бити угрожено услед нивоа буке и аерополутаната у зони извођења радова.

Нема услова да реализација пројекта узрокује вибрације као ни промену микроклиме на предметној локацији.

На локацији предметног објекта, као и код свих других саобраћајница, постоји потенцијална опасност од удеса. Последице удеса по животну средину могу бити значајне у случају да се ради о акциденту, односно удесу возила које превози материје које су опасне по здравље људи и животну средину. Пројектом је предвиђен одговарајући режим саобраћаја током експлоатације саобраћајнице, лимитиране су брзине кретања возила и пројектована одговарајућа хоризонтална и вертикална сигнализација. И коначно, у случају да се акцидент упркос свим мерама превенције ипак догоди, поступа се сагласно важећем правилнику.

Пројектом је такође предвиђено да се током градње предузму све потребне мере заштите на раду. Осим општих мера заштите на раду, за потребе пројекта дефинисане су и посебне мере заштите: обезбеђење градилишта, приступне саобраћајнице, организација градилишта, транспорт материјала, рад у отежаним условима, електричне инсталације, прва помоћ и противпожарна заштита.

На основу спроведене анализе може се закључити да ће негативни утицаји бити најизраженији у току извођења радова на изградњи деонице. Ово се у првом реду односи на простор који ће бити ангажован за организацију градилишта. У току извођења радова неопходно је предузети низ мера којима се минимизирају могући утицаји на животну средину, укључујући техничке мере прописане условима Завада за заштиту споменика културе и Завода за заштиту природе. Ове мере пре свега подразумевају:

- Израду Елабората заштите животне средине у оквиру пројекта за извођење;
- Локално становништво информисати о планираним радовима;
- Уколико се у току извођења грађевинских радова наиђе на археолошко налазиште или археолошке предмете инвеститор је дужан да без одлагања, прекине радове и обавести Републички завод за заштиту споменика културе, без обзира да ли постоји уговорен

археолошки надзор и праћење радова са неком другом релевантном установом или институцијом, и да предузме мере да се налаз не уништи и не оштети и да се сачува на месту и у положају у ком је откривен;

- Ако постоји непосредна опасност оштећења археолошког налазишта или предмета надлежни Завод има обавезу да привремено обустави радове;

- Инвеститор објекта дужан је да обезбеди средства за истраживање, заштиту, чување и излагање добра која се открију приликом изградње инвестиционог објекта до предаје добра на чување овлашћеној установи;

- Уколико се током радова наиђе на геолошко-палантолошке или минерално-петролошке објекте, за које се предпоставља да имају својства природног добра, извођач радова је дужан да у року од осам дана обавести Министарство заштите животне средине, односно предузме све мере како се природно добро не би оштетило до доласка овлашћеног лица;

- Градилиште организовати на минималној површини потребној за његово функционисање, а манипулативне површине просторно ограничити;

- При планирању и избору локације привременог градилишта и током извођења радова очувати физичку структуру обале водотока, и друге предеоне специфичности локације на којој се изводе радови;

- Користити постојећу саобраћајну инфраструктуру за прилаз предметној локацији;

- Забрану отварања неконтролисаних приступних путева појединим деловима градилишта;

- Забрањено је извођење грађевинских радова који могу изазвати замућење воде дуже од пет дана и/или чији интезитет може штетно утицати на акватичне организме;

- Обавезна је стриктна заштита свих делова терена ван непосредне зоне радова, што значи да се ван површине ангазоване за формирање градилишта не могу вршити стална или привремена одлагања материјала и паркирање машина;

- Све манипулације са нафтом и њеним дериватима у току процеса грађења, снабдевање машина, неопходно је обављати на посебно дефинисаном и адекватно обезбеђеном месту уз постављање одговарајуће заштитне фолије која се након употребе треба одложити на законом прописан начин и локацију и применити максималне мере заштите како не би дошло до просипања истих;

- Сва амбалажа за уље и друге деривате нафте, мора се сакупљати и односити на контролисане депоније;

- Паркирање машина само на уређеним местима где су предузете мере заштите од загађења тла уљем, нафтом и нафтним дериватима;

- Није дозвољено сервисирање возила и машина на месту извођења радова у циљу заштите воде и земљишта;

- Гориво, машинска и друга уља из ангазоване механизације се не смеју испуштати у земљиште, као ни у водоток;

- Применити све превентивне мере ради спречавања акцидентних ситуација, као и одговарајуће активности уколико дође до њих, уз обавезу обавештавања надлежних инспекцијских служби;

- Систематско прикупљање чврстог отпада који се јавља у процесу градње и боравка радника у зони градилишта (амбалажа од хране, други чврсти отпаци) и његово организовано одвожење од стране надлежне комуналне службе;

- Забрану прања машина и возила у зони радова као и прање миксера за бетон и неконтролисано одстрањивање преосталих делова бетонске масе на било које површине ван места посебно одређеног за ту намену, уколико такво место није обезбеђено, миксери

се враћају на пражњење и прање у бетонску базу;

- Квашење проблематичних површина на градилишту, покривање ускладиштеног материјала, ограничавање брзине возила, покривање возила која превозе расути материјал, прање возила итд. - Приликом извођења земљаних радова (регулација корита реке) материјал се мора привремено депоновати на оцедним површинама са стабилним косинама, док се вишак мора одвести на, за то, предвиђене сталне депоније;

- Обезбедити услове очувања ресурса, односно рационално коришћење земљишта при ископу земље. У том смислу, хумусни слој земљишта, уклоњен у току извођења радова, треба сачувати, како би се вратио на првобитно место и искористио за санирање и озелењавање терена након изведених радова;

- По завршетку извођења радова све привремено заузете површине морају се вратити у првобитно стање, а сав вишак материјала и грађевински отпад однети на регистроване депоније;

- У току извођења радова потребно је придржавати се и применити све техничке и друге мере заштите на раду, ради предупређења последица које могу угрозити људске животе и животну средину;

- Особе задужене за извођење радова на терену морају бити адекватно обучене и упознате са конкретним мерама заштите које треба да се примењују током радова;

- Након завршетка радова инвеститор је обавезан да обезбеди комплетну санацију локације и свих манипулативних површина девастираних током извођења радова, укључујући и озелењавање простора, које треба вршити уз употребу аутохтоних врста биљака. Неопходно је и враћање у првобитно стање нивоа растреситости делова тла збијеног изградњом привремених прилаза;

- По окончању изградње објекта и затварању градилишта потребно је уклонити све делова опреме, отпад насталог током извођења радова и затечен на локацији.

ЗАКЉУЧАК са индикацијом потребе за израдом Студије о процени утицаја на животну средину:

Сагласно свему напред реченом, а имајући о виду карактеристике објекта и локације као и посебне услове добијене у оквиру локацијских услова од надлежних институција, као и чињеницу да је посматрана локација студијски обрађена у оквиру Студија о процени утицаја на животну средину деоница аутопута Е-80, обрађивач Захтева и упитника процењује да за овакву врсту пројекта НИЈЕ ПОТРЕБНА израда Студије о процени утицаја предметног пројекта на животну средину.
