



Република Србија
МИНИСТАРСТВО
ЗАШТИТЕ ЖИВОТНЕ СРЕДИНЕ

Број: 353-02-2431/2019-03

Датум: 11.02.2020.

Београд

На основу чланова 18., 24. ставови 1., 2. и 3., и 33. Закона о процени утицаја на животну средину („Службени гласник Републике Србије“, број 135/04, 36/09), члана 136. став 1. Закона о општем управном поступку („Службени гласник Републике Србије“, број 18/16), члана 5а Закона о изменама и допунама Закона о министарствима („Службени гласник Републике Србије“, број 44/2014, 44/2015, 54/2015, 96/2015 – др.закон, 62/2017) и члана 23. став 2. Закона о државној управи („Сл. гласник РС“, бр. 79/2005, 101/2007, 95/2010 и 99/2014), поступајући по поднетом захтеву носиоца пројекта, предузећа "ПУТЕВИ" д.о.о. - Ивањица, Јаворска 55, Министарство заштите животне средине, Министар, доноси

РЕШЕЊЕ

1. Даје се сагласност на Студију о процени утицаја на животну средину пројекта експлоатације кречњака као ТГК из лежишта "Клисура", на деловима к.п.бр. 578/1 и 591/1, КО Добрача, на територији СО Ариље, носиоца пројекта, предузећа "ПУТЕВИ" д.о.о. - Ивањица, Јаворска 55. Границе експлоатационог поља које ће бити обухваћено Студијом, одређене су следећим координатама, по полигонима:

	Y	X
1.	7 427 368	4 836 230
2.	7 427 510	4 836 171
3.	7 427 470	4 836 132
4.	7 427 435	4 836 057
5.	7 427 428	4 835 972
6.	7 427 449	4 835 890
7.	7 427 470	4 835 888
8.	7 427 465	4 835 879
9.	7 427 445	4 835 879
10.	7 427 408	4 835 874
11.	7 427 339	4 835 890
12.	7 427 308	4 835 845
13.	7 427 212	4 835 781
14.	7 427 170	4 835 784
15.	7 427 170	4 835 986
16.	7 427 227	4 836 101

2. Решење и предметна Студија с процени утицаја саставни су део документације која се прилаже уз захтев за издавање одобрења за извођење рударских радова.

3. Носилац пројекта је дужан да спроведе мере заштите животне средине предвиђене Студијом о процени утицаја из тачке 1. овог решења (поглавље 8. предметне Студије) и програм праћења утицаја на животну средину (поглавље 9. предметне Студије).
4. Носилац пројекта је у обавези да испоштује услове и сагласности других надлежних органа и организација прибављених у складу са посебним законом, као и да изради и одржава приступни пут који спаја предметни локалитет са магистралним путем, по коме ће се камиони кретати брзином коју одреди надлежна служба локалне самоуправе Ариље.
5. Носилац пројекта дужан је да са реализацијом, односно изградњом и извођењем пројекта отпочне у року од две године од дана пријема одлуке о давању сагласности на Студију о процени утицаја на животну средину, односно по усвајању Плана детаљне регулације, који проистиче из Информације о локацији ИВ 03 број 350-147/18 од 11.01.2019. године, коју је издала Општина Ариље - Општинска управа, у оквиру кога ће бити дефинисан приступни пут за превоз сировине.
6. Носилац пројекта сноси трошкове рада техничке комисије. О трошковима ће бити решено посебним решењем.

Образложење

Носилац пројекта, предузеће "ПУТЕВИ" д.о.о. - Ивањица, Јаворска 55. од 12.11.2019. године, поднео је захтев за сагласност на Студију о процени утицаја на животну средину пројекта експлоатације кречњака као ТГК из лежишта "Клисура", на деловима к.п.бр. 578/1 и 591/1, КО Добрача, на територији СО Ариље, коју је израдило предузеће "ГЕОСТИМ" д.о.о, из Београда, Дебарска 23. У студији о процени утицаја на животну средину, уз Решење којим се одређује обим и садржај Студије о процени утицаја на животну средину пројекта експлоатације кречњака као ТГК из лежишта "Клисура", заведено под бројем 353-02-1201/2019-03, од 09.07.2019.године, издато од стране Министарства заштите животне средине, приложена је неопходна документација за спровеђење овог поступка, и то:

1. Решење о одређивању обима и садржаја Студије о процени утицаја на животну средину пројекта експлоатације кречњака као ТГК у лежишту "Клисура" код Ариља број 353-02-1201/2019-03 од 09.07.2019. године, које је издало Министарство заштите животне средине.
2. Потврда о билансним резервама кречњака као ТГК у лежишту "Клисура" код Ариља на дан 31.12.2007. године број 31С-02-00420/2008-06 од 19.08.2008. године, које је издало Министарство рударства и енергетике.
3. Информацију о локацији ИВ 03 број 350-147/18 од 11.01.2019. године, коју је издала Општина Ариље - Општинска управа.
4. Решење о условима заштите природе 03 број 020-3476/3 од 16.01.2019. године, које је издао Завод за заштиту природе Србије.
5. Решење о мерама техничке заштите Завода за заштиту споменика културе из Краљева број 1738/3-18 од 06.02.2019. године.
6. Решење о издавању водних услова које је издало Министарство пољопривреде и заштите животне средине - Републичке дирекције за воде број 325-05-0С209/2019-07 од 21.03.2019. године
7. Информација о утицају радова експлоатације на изворишта водоснабдевања које је издало ЈКП "Зелен" из Ариља број 2/4 од 04.01.2019. године
8. Изводи из листа непокретности бр. 1 и 706 К.О. Добраче, СКН Ариље са копљом плана
9. Резултати физичко-механичких и техничких својстава кречњака
10. Извештај о резултатима физичко-механичких својстава кречњака са анализом стабилности косина
11. Захтев о покретању иницијативе за израду Плана детаљне регулације

СПИСАК ГРАФИЧКИХ ПРИЛОГА

Карта комуникација 1:600.000

Геолошка карта ширег простора лежишта "Клисура" код Ариља 1:100.000

Карта експлоатационог поља лежишта "Клисура" код Ариља 1:25.000 (деталј листа Ариље)

Ситуациони план са катастарским парцелама и експлоатационим пољем 1:2.000

Ситуациони план стања радова на крају експлоатације са објектима одводњавања и мерним местима мониторинга 1:2.000

Карактеристични профили завршног стања експлоатације 1:2.000

Ситуациони план стања радова на крају биолошке рекултивације 1 : 2.000

Карактеристични профили након рекултивације 1 : 2.000

Ситуациони план са растојањима до објеката и зонама утицаја експлоатације 1 : 5.000

Карактеристични профил копа "Клисура" са позицијом Манастира светог Архангела, у размери 1 : 5.000

Копија плана са уцртаним распоредом објеката 1:2.500

У складу са чланом 20. Закона о процени утицаја на животну средину, обезбеђен је јавни увид, организована презентација и спроведена јавна расправа о предметној Студији.

Предметни захтев је објављен у дневном листу „Вечерње НОВОСТИ“ дана 14.11.2019. и на сајту Министарства <http://www.ekologija.gov.rs/obavestenja/procena-uticaja-na-zivotnu-sredinu/>.

Студија о процени утицаја на животну средину је урађена у свему у складу са решењем о одређивању обима и садржаја Студије о процени утицаја на животну средину пројекта експлоатације кречњака као ТГК у лежишту "Клисура" код Ариља, заведено под бројем 353-02-1201/2019-03 од 09.07.2019. године, на захваћеној површини у складу са Информацијом о локацији ИВ 03 број 350-147/18 од 11.01.2019. године, коју је издала Општина Ариље - Општинска управа.

У току јавног увида није било примедби од стране заинтересоване јавности. Јавна расправа је одржана 10.12.2019. године у просторијама СО Ариље, у присуству представника локалне самоуправе и носиоца пројекта. На јавној расправи није било представника заинтересоване јавности, без обзира на обавештење ка МЗ Добрача. Локална самоуправа, такође, није имала примедби, о чему је сачињен записник.

У складу са чланом 22. и члановима 23. и 24. Закона о процени утицаја на животну средину, образована је Техничка комисија за оцену Студије о процени утицаја, број: 353-02-2431/2019-03 од 20.11.2019. године, која је на првом састанку одржаном 23.12.2019. године, размотрила предметну Студију и констатовала да је иста урађена у складу са Законом о процени утицаја на животну средину («Сл. гласник Р.Србије» број 135/04, 36/09), али да има одређених недостатака које треба отклонити, те о свом раду овом органу доставила Извештај о оцени предметне Студије, број: 353-02-2431/2019-03 од 23.12.2019. године.

Допуна предметне Студије достављена је 20.01.2020. године (2 примерка у писаној и 2 у електронској форми), након чега је уследио други састанак Техничке комисије, дана 07.02.2020. на коме је закључено да су отклоњене раније уочене примедбе, и то:

Општи део:

Подаци о носиоцу пројекта – „Путеви“ А.Д. Ивањица, док је у целом тексту „Путеви“ д.о.о. Ивањица.

Одговор: Треба „Путеви“ д.о.о. Ивањица. Исправљено у иновираној студији

1. Увод

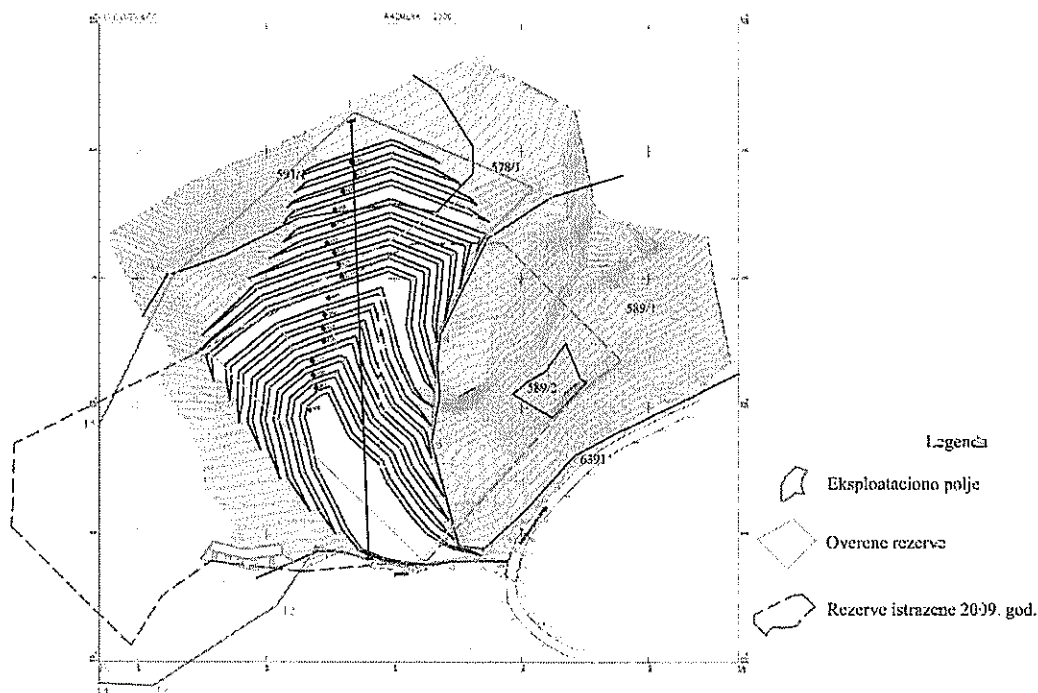
- страна 2. пише „Геолошка истраживање лежишта техничко-грађевинског камена у лежишту „Клисура“ је извршило предузеће „ГЕОСТИМ“ д.о.о из Београда ксје је током 2008 године у централном делу истражног простора истражио билансне резерве кречњака. За ове резерве које су одбрањене пред Републичком комисијом добијена је потврда о резервама број 310-02-00420/2008-06 од 19.08.2008 године.

Међутим с'обзиром на планирани годишњи капацитет од 200.000 м³ различитих фракција техничко-грађевинског камена у растреситом стању (насутом стању), билс је неопходно проширити постојеће резерве, тј. доистражити лежиште. Додатна истраживања вршена су 2009 године западно и северно од већ оверених резерви. ...

„На основу утврђених билансних резерви, у износу 4.435.975 м³ Б и Ц₁ категорије, омогућена је израда техничко-економске оцене лежишта са свим параметрима неопходним за сагледавање могућности рентабилне експлоатације кречњака са ове локације, која је и основа за Инвестициони програм, као и сва даља улагања, експлоатацију и валоризацију истраживаног лежишта.“

Примедба – према Потврди из 2008. године оверавају се укупне резерве Б + Ц₁ категорије кречњака у износу од 2.933.875 м³ или 7.921.462 тона, **приложити нову Потврду о резервама.**

Одговор: Истраживања из 2009 године имала су за циљ повећање резерви кречњака да би се остварио планирани капацитет од 200.000 м³/годишње. Истраживања су извршена у потпуности, утврђена је билансност резерви од 4.435.975 м³ Б и Ц₁ категорије, али Елаборат никад није достављен комисији нити су ове резерве оверене. Предметна Студија о процени утицаја на животну средину урађена је на бази оверених резерви из 2008. године и потврде број 310-02-00420/2008-06 од 19.08.2008. године. поменуте резерве из 2009 године у уводу су требале да покажу перспективност простора у наредном периоду.



2. Опис локације на којој се планира извођење пројекта;

2.1. Локација лежишта

- страна 5. Табела бр 2. погрешна координата билансних резерви из Потврде о резервама.

Одговор: X координата тачке 4 исправљена у Стидији.

Тачка	Координате	
	Y	X
T ₁	7 427 448	4 836 160
T ₂	7 427 575	4 836 040
T ₃	7 427 541	4 836 007
T ₄	7 427 426	4 835 879
T ₅	7 427 288	4 836 010
T ₆	7 427 254	4 836 046

2.2. Опис лежишта

- страна 5. стоји „Лежиште кречњака „Клисура“ налази се у атару села Добрача. ... Детаљним истражним радовима оконтурено је на површини 42.800 м², а по дубини је истражено до коте +395м. Средња дебљина истражене масе кречњака износи 86 м.“, а на страни 6. пише „Распрострањење кречњака ван истражног простора и лежишта се по пружању може пратити преко 5 км, по паду до 2 км. У оквиру лежишта су истражени до коте +395 м Обе бушотине су завршене у кречњацима, при чему подина није набушена.“, а на страни 8. (2.3.3. Геолошке карактеристике терена) стоји „Геолошко истраживање лежишта кречњака током 2008. год., вршено је на површини од 4,3 хектара. ... Утврђене су геолошке, билансне и експлоатационе резерве кречњака Б+Ц₁ категорије. Детаљним геолошким картирањем лежишта, раскопа и отворених профила, а на основу макроскопских опажања и мерења, као и урађене 2 истражне бушотине укупног обима од 200м, утврђене су геолошке карактеристике лежишта. Као истражни радови третирани су и раскопи (засеци) на јужној страни лежишта.“

Примедба – према напред наведеном сви подаци се односе на истраживања и резерве оверене 2003. године.

Одговор: Апсолутно. Истраживања извршена 2009 године нису третирана овом студијом.

2.3.4 Хидрогеолошке карактеристике лежишта

- страна 9. „На јужној граници истражног простора налази се ушће реке Пањице у реку Моравицу. Вода ове две реке је послужила за истражно бушење.“, а на страни 12. (2.4. Основне хидролошке карактеристике и изворишта водоснабдевања) стоји „Терен на коме је лежиште је стрм и нагнут ка југозападу ..., а евентуалне подземне воде гравитирају према реци Пањици која протиче на 50-100м од лежишта и која представља стални водоток.“, на страни 70. (9.3.1 Мониторинг квалитета воде) стоји „Хидрографска мрежа овог подручја је средње до слабо разуђена. Доминирају водени токови река Великог и Малог Рзава, Моравице и њене притоке Пањице. Сви водени токови припадају сливу Велике Мораве. На јужној граници истраженог простора налази се ушће реке Пањице у реку Моравицу. Вода ове две реке је послужила за истражно бушење“

Примедба – да ли се и даље планира коришћење воде из поменутих водотокова у фази експлоатације? – приказати хидрографску мрежу предметног подручја и посебна пажња мера према сталном водотоку (према графичком прилогу број 4. прелази се водени ток при процесу експлоатације)

Одговор: Коришћење воде из поменутих речних токова се не планира, осим за евентуално орошавање путева. Главним рударским пројектом није предвиђен трелазак преко водених токова, већ се планира пробијање приступног пута до асфалтне саобраћајнице Ивањица – Ариље северно од реке Пањиде, у дужини од 50 метара. Хидрографска карта дата као слика 8. у иновираној студији.

2.10. Постојећи привредни и стамбени објекти и инфраструктура

– страна 16. „На површинском копу нема инсталација водоводне градске мреже, осим сопствене водоводне и канализационе мреже, најближе сеоске куће за становање су на удаљености преко 500м.“, а на страни 21. (3.1.8 Услови снабдевања водом енергијом ...) стоји „Питка и санитарна вода обезбеђиваће се из цистерни.“

Примедба – ускладити податке.

Одговор: Последњи пасус поглавља 2.10. се мења и гласи:

„На површинском копу нема инсталација водоводне градске мреже. Питка и санитарна вода обезбеђиваће се из цистерни.“

3. Опис Пројекта

3.1.4. Капацитет производње и век површинског копа

- страна 19. „На основу пројектованог годишњег капацитета површинског копа од 83.000м³ кречњака као сировине ...“, страна 20. „Век површинског копа „Клисура“ ће бити: 10,1 година.“, на страни 69. (9. Програм праћења утицаја на животну средину стоји „Планом предузећа је предвиђена производња кречњака у количини која омогућава да је век површинског копа „Клисура“ 21,2 године. У складу са наведеним, неопходно је обезбедити мониторинг који ће се одвијати у складу са законском регулативом и који ће омогућити најбољу могућу заштиту животне средине.“, - док на страни 74. 10.2 Опис Пројекта стоји „ Утврђене су билансне резерве које износе 4.835.975 м³; експлоатационе резерве у износу од 4.258.652м³ које обезбеђују век експлоатације од 21,2 године, при годишњем капацитету од 200.000 м³ ломљеног камена и са квалитетом кречњака као техничко-грађевинског камена.“

Примедба – ускладити податке и све прорачуне за целу студију.

Одговор: Усклађено у прерађеној Студији

- билансне резерве 2.933.875 м³

- експлоатационе резерве 835.855 м³

- капацитет 83.000 м³

3.1.6 Привремене депоније јаловине, 3.1.7 Пословни објекти и 3.1.10 Опште екон...

Примедба – све наведено у тексту, што се тиче површинског копа, приказати на плану.

Одговор: Прилог 4 прерађен приказом свих рудничких објеката

3.5.3. Остале врсте отпада

- страна 28. „У процесу експлоатације дацита ...“

Примедба – ускладити.

Одговор: Усклађено. Реченица гласи: „У процесу експлоатације кречњака јављају се и следеће врсте отпада:“

4. Приказ главних алтернатива

- у целом поглављу 4. се помиње мермер: страна 30. „Одлучујући фактори за избор локације, за експлоатацију мермера као сировине из лежишта „Клисура“ су:...“; - страна 32. „Одабрана опрема, на експлоатацији мермера, по капацитету одговара капацитету површинског копа“, „За добијање финалног производа, различитих фракција мермера, као техничко-грађевинског камена, ...“, „... нема алтернативе у избору технологије добијања мермера кас техничко грађевинског камена.“; страна 34. „Начин заштите животне средине при експлоатацији мермера на површинском копу „Клисура“ ...“

Примедба – ускладити.

Одговор: Поглавље 4 прерађено у Студији сходно сировини која ће се експлоатисати – кречњаку.

6.2. Утицај пројекта на квалитет ваздуха, вода, земљишта, ниво буке, интензитет вибрација, топлоте и зрачења

У свим разматрањима и „прорачунима“ који су приказани под овим насловом (рударски радови, квалитет ваздуха, вода, земљишта, бука, интензитет вибрација, ваздушни удар од минирања, дозвољена количина експлозива, разбацавање комада, сеизмички таласи као последица минирања и др.) урађени су за раздаљину на од/око 500 м – коју треба проверити и/или потврдити као релевантну за прорачуне и утицај на животну средину.

Примедба – односно шта је са објектима који се налазе ближе од 200 м, а приказани су на графиком прилогу 8.

Одговор: Поглавље 6.2. Прерађено у иновираној студији

6.2.3 Утицај пројекта на квалитет земљишта и морфологију терена

- страна 45. „У фази пројектовања површинског копа извршено је испитивање геолошких карактеристика локације лежишта и урађена је анализа стабилности радних и завршних косина“

Примедба – навести акредитоване лабораторије које су радиле испитивања и навести просечне резултате.

Одговор: Предметна испитивања извршили су:

- физичко-механичка испитивања – „Институт за путеве“ А.Д.
- анализа стабилности косина – Рударско-геолошки факултет, Катедра за механику стена.

Резултати физичко-механичких и геомеханичких испитивања дати као прилози студије

7. Процена утицаја на животну средину у случају удеса.

- у Закључку на страни 57 стоји „Током будуће експлоатације опекарске сировине у лежишту „Клисура“ код Ариља не би требало да буде проблема са аспекта овог фактора. Оцена је да су утицаји на животну средину незнатни при примени пројектованих мера заштите, а да је појава акцидената готово искључена“

Примедба – нигде није обрађено минирање, експлозив и сеизмика простора за који је рађена Студија. Да ли се ово поглавље односи на наведено лежиште и Студију?

Одговор: Поглавље 7. Прерађено у иновираној студији

8. Опис мера предвиђених ..., 8.1. Мере које су предвиђене

- страна 58. „Сва инвестициона техничка документација која се односи на експлоатацију опекарске сировине на овом површинском копу израђује се у складу са законима и

подзаконским актима, који директно или индиректно третирају заштиту и унапређење животне средине.“

Примедба – наведена је друга (опекарска) минерална сировина, а у тексту се помиње експлозив, али треба детаљније сбрадити одакле експлозив, као и сорбенти који се наводе у тексту, амбалажа, отпад разне врсте, итд., јер на стр. 51. се наводи „Опасних материја на површинском копу нема јер није предвиђено складиштење горива, мазива и експлозива и експлозивних средстава“ – Све ускладити у целој Студији.

Поглавље о мерама допунити са следећим обавезама: ограничити брзину камиона на максимално 25км/час на приступним саобраћајницама, пре укључења на магистрални пут, камионске сандуке прекривати церадом, гарнитура за бушење мора бити опремљена системом за отпашивање, изградити бетонирани плато око 100 м² за хитан прихват механизације у случају мањих машинских интервенција.

Одговор: Поглавље 8. Допуњено и исправљено у иновираној студији и на графичким прилозима

9. Мониторинг чишћаца животне средине детаљно обрадити и приказати параметре на основу којих се могу утврдити штетни утицаји на животну средину, и то на бази мерења: квалитета ваздуха, квалитета вода, земљишта и буке, као и праћење минирања. Потребно је одредити места мерења, начин и учесталост за наведене параметре

Одговор: Поглавље 9. Допуњено у иновираној студији

Графички прилози: у графичким прилозима треба приказати: приказати копију катастарских парцела на којима се предвиђа извођење пројекта са уцртаним распоредом објеката са појашњењем (легендом), основну геолошку карту, хидрографску карту; на ситуационом плану: билансне резерве; положај јаловишта, одлагалишта, платоа за претакање и отпад, таложника, није приказан ни један приступни пут на копу, не постоји ни један прорачун и приказ за утицај пројекта на квалитет ваздуха, воде, нивоа буке итд.; према Правилнику о садржини студије о процени утицаја на животну средину, члан 3., тачка 1) приказати копију катастарских парцела на којима се предвиђа извођење пројекта са уцртаним распоредом објеката – навести који су приказани објекти на раздаљини мањој од 500 м; приложити карактеристичан профил који ће приказати диспозицију манастира Клисуре у односу на завршну границу копа, из кога се може видети удаљеност манастира од границе, као и повољна топографија терена који би требало да буде у функцији заштите самог манастира од негативних утицаја

Прерађени графички прилози дати у студији сходно примедбама

Документациони прилози: доставити доказ о покретању иницијативе за израду планског акта у складу са смерницама из Информације о локацији број 35С-147/2018 од 11.01.2019.године, издате од стране Општинске управе СО Ариље, Потврду о резервама за „доистражени“ део лежишта; Резултате извршених физичко-механичких испитивања са анализом стабилности косина (нигде нису приказане и обрађене у тексту); Лабораторијска испитивања кречака (минералошко-петрографски, хемијски састав и физичко-механичка и техничка својства у циљу утврђивања квалитета); Уговор са надлежним комуналним предузећем; Прописати обавезу носиоца пројекта да прибави Мишљење – услови ЈП "Србијашуме", као и Уговор о закупу и коришћењу шумског земљишта;

Део тражене документација достављена у студији. Уговор са надлежним комуналним предузећем и Уговор о закупу и коришћењу шумског земљишта се могу награвити тек након добијања Одобрења за експлоатацију, односно Одобрења за извођење радова.

Текстуални део: у текстуалном делу Студије поткрао се приличан број слозних грешака, као и грешака приликом уноса (куцања) текста што додатно квари утисак о Студији, у

тексту Студије се помиње, у неколико поглавља, дацит, мермер, опекарска сировина, што не одговара предметној минералној сировини, у целој Студији су два различита приступа што се тиче објеката на копу; санитарних вода (покретни тоалет – санитарни чвор); чврстог и опасног отпада (има плато на копу за одлагање отпада и претакање и сипање горива и уља, канал за хитне поправке, односно то се све ради ван површинског копа, има контејнере који стоје испод настрашнице итд.), комуналног отпада (постоје контејнери које одвози комунално предузеће, односно инвеститор својом механизацијом) итд.;

Сачињен је Извештај Техничке комисије о оцени предметне Студије, број 353-02-2431/2019-03, од 07.02.2020.године, са предлогом да се изда сагласност на исту.

На основу спроведеног поступка и предлога Техничке комисије, одлучено је као у диспозитиву.

Носилац пројекта је дужан да, у складу са чланом 28. став 1. Закона о процени утицаја на животну средину, у року од две године од дана добијања овог решења започне извођење пројекта из тачке 1. овог решења.

По истеку рока, на основу члана 28. став 2. Закона о процени утицаја на животну средину, на захтев носиоца пројекта, надлежни орган може донети одлуку о изради нове студије о процени утицаја или ажурирању постојеће студије о процени утицаја.

На основу члана 28. став 3. Закона о процени утицаја на животну средину, о ажурирању постојеће студије о процени утицаја, надлежни орган одлучује, на захтев носиоца пројекта, и ако у току изградње, односно извођења пројекта, носилац пројекта мора да одступи од документације на основу које је израђена студија о процени утицаја на животну средину на коју је дата сагласност.

Решење и предметна Студија о процени утицаја на животну средину су саставни део техничке документације, у складу са чланом 18. Закона о процени утицаја на животну средину.

На основу члана 33. Закона о процени утицаја на животну средину и члана 198. став 3. Закона о општем управном поступку, донет је посебно Решење о трошковима поступка.

Поука о правном средству: Против овог решења може се покренути управни спор пред надлежним судом у року од 30. дана од дана пријема овог решења, у складу са одредбама Закона о општем управном поступку.



Доставити:

- Архиви
- Носиоцу пројекта
- Сектору за надзор и предострожност у животној средину

