

Република Србија

Министарство заштите животне средине
Сектор за управљање животном средином
Одељење за процене утицаја

Ул. Омладинских бригада 1

11070 Нови Београд

ЗАХТЕВ за одређивање обима и садржаја ажуриране Студије о процени утицаја на животну пројекта експлоатације кречњака на површинском копу „Крајњи Рид“ – Клачевица код Параћина

Носилац пројекта:

„ТРАНСКОП експорт-инпорт“ доо, Параћин

Фебруар 2020. године

ПОДАЦИ О НОСИЦУ ПРОЈЕКТА

Пуно пословно име	Привредно друштво „ТРАНСКОП експорт-инпорт“ доо
Седиште	Параћин
Адреса	Шумадијаска 138, Параћин
Претежна делатност	2361 - Производња производа од бетона намењених за грађевинарство
Матични број (МБ)	07698372
Порески идентификациони број (ПИБ)	100876564
Име и презиме законских заступника	Горан Радисављевић
Подаци о контакт лицима	Горан Радисављевић
Функција	Директор и власник
број телефона	063/600073
адреса електронске поште	officetranskop@gmail.com

ИЗРАДА ЗАХТЕВА: „ОМ company“ доо
Душана Вукасовића 74
Нови Београд

УЧЕСНИЦИ У ИЗРАДИ

Љиља Теодоровић, дипл.инж.хем
Александар Гајић, дипл.инж.руд
Вукосав Кјановић, дипл.инж.геол
Миливоје Кирић,дипл.инж.геол.
Мр. Зоран Теодоровић,дипл.инж.руд

САДРЖАЈ

1. УВОД
2. ОПИС ШИРЕ И УЖЕ ЛОКАЦИЈЕ
3. ОПИС КАРАКТЕРИСТИКА ПРОЈЕКТА
4. ПРИКАЗ ГЛАВНИХ АЛТЕРНАТИВА КОЈЕ СУ РАЗМАТРАНЕ
5. ОПИС ЧИНИЛАЦА ЖИВОТНЕ СРЕДИНЕ КОЈИ МОГУ БИТИ ИЗЛОЖЕНИ УТИЦАЈУ
6. ОПИС МОГУЋИХ ЗНАЧАЈНИХ ШТЕТНИХ УТИЦАЈА ПРОЈЕКТА НА ЖИВОТНУ СРЕДИНУ
7. ОПИС МЕРА ПРЕДВИЂЕНИХ У ЦИЉУ СПРЕЧАВАЊА, СМАЊЕЊА И ОТКЛАЊАЊА ЗНАЧАЈНИХ ШТЕТНИХ УТИЦАЈА
8. РЕЗИМЕ
9. ПРИЛОЗИ

1. УВОД

На основу Закона рударству и геолошким истраживањима “Службени Гласник Републике Србије, број 101/2015”, члан 77, став 7, предузећу „ТРАНСКОП ЕКСПОРТ-ИНПОРТ“ д.о.о, Општина Параћин, неопходно је да се обезбеди Сагласност органа надлежног за послове заштите животне средине на Студију о процени утицаја експлоатације кречњака на животну средину. Овај акт је неопходан ради **проширења одобреног експлоатационог поља** 310-02-00671/2015-02 од 10.6.2015 године издатог од стране Министарства рударства и енергетике.

У оквиру проширеног експлоатационог поља налазе се целокупне оверене билансне рудне резерве кречњака, као и неопходни припадајући простор за рударске објекте. Величина проширеног експлоатационог поља је **13,9 хектара**.

Предузеће „ПРЕДУЗЕЋЕ ЕКСПОРТ-ИНПОРТ“ доо, Параћин, покренуло је поступке и мере у циљу прибављања проширења експлоатационог поља те се као прилог овог захтева доставља:

- Копију **Решења о Сагласности на процену утицаја на животну средину пројекта експлоатације кречњака на површинском копу „Крајњи Рид“** на КП број 793/2, 793/3, 793/4, 793/5, 793/6 и 793/7, КО Клачевица на територији Општине Параћин број 353-02-1443/2013 -05 од 24.1.2014 године, издатог од стране Министарства енергетике развоја и заштите животне средине
- Копију Потврде о рудним резервама број 310-02-00469/2009-06 од 15.2.2009 године, издатог од стране Министарства рударства и енергетике;
- Копију Решења о Одобрења за експлоатацију – ЕП број 310-02-00671/2015-02 од 10.6.2015 године издатог од стране Министарства рударства и енергетике;
- Копију Решења о Одобрењу извођења рударских радова, број 310-02-01345/2015-02 од 11.3.2016 године, издатог од стране Министарства рударства и енергетике;
- Копију раније прибављеног Решења о издавању водне сагласности, издатих од стране Републичке дирекције за воде, број 325-04-1512/2015-07 од 13.11.2015 године, Министарства пољопривреде, шумарства и водопривреде;
- Одлука о изради Плана детаљне регулације површинског копа кречњака „Крајњи Рид“ у Клачевици; издате од стране Скупштине Општине Параћин, број 350-66/2019- II од 15.11.2019 године;
- Обавештење Општине Параћин, управе за урбанизам и имвинско-превне послове број 353-1129/19-V-04 од 25.12.2019 године, којим се констатује да је донешена Одлука о изради Плана детаљне регулације ПК „Крајњи Рид“ и којим се констатује да се ово обавештење може користити у поступку проширења Експлоатационог поља ПК „Крајњи Рид“
- Копију Извода из листа непокретности, Службе за катастар непокретности Параћин број 164 „КО Клачевица“ од 27.6.2019 године а за парцеле 793/1, 793/2, 793/3, 793/4, 793/5, 793/6 и 793/7, где се види да су исте у власништву Републике Србије са правом коришћења ЈП „Србијашуме“.
- Копију плана, Службе за катастар непокретности Параћин број 953-1/2019 од 27.6.2019 године а који се односи за катастарске парцеле 793/1, 793/2, 793/3, 793/4, 793/5, 793/6 и 793/7;
- Копију уговора о закупу шумског земљишта, склопљеног између ЈП „Србијашума“ и Предузећа Транскоп, доо из Параћина, број 1574 од 25.2.2011 године, као и анекс 1 број

1788 од 3.2.2011, анекс 2 од 1.8.2011 и анекса 3, број 7015 од 17.6.2013 године, којим су регулисана службеност над земљиштем за парцеле 793/2, 793/3, 793/4, 793/5, 793/6 и 793/7;

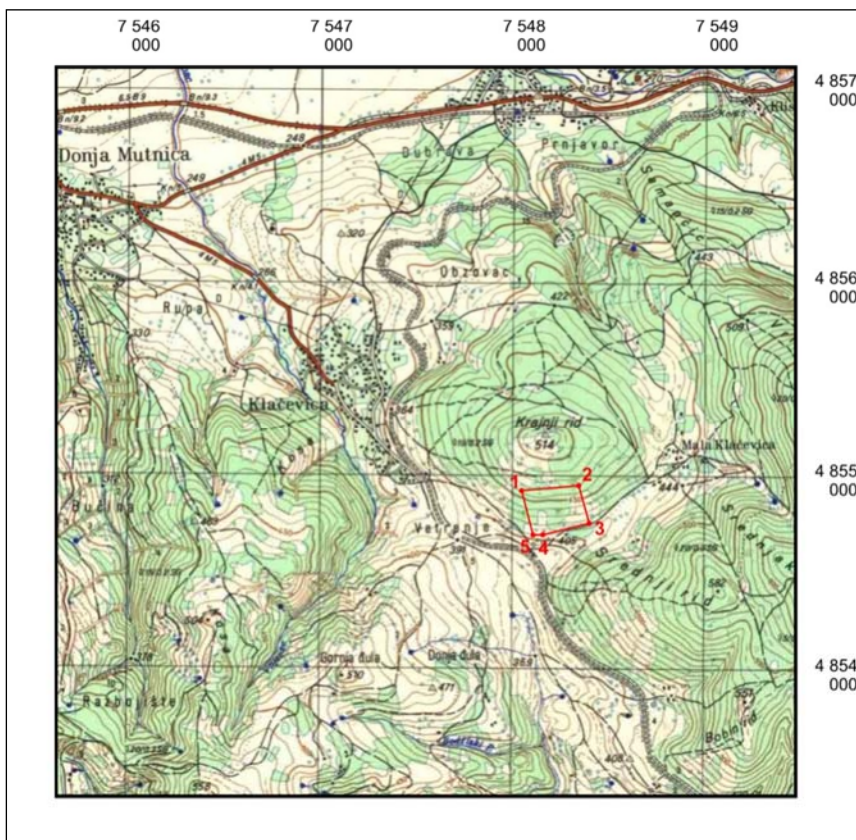
- Копију одговра ЈП „Србијашуме“ број 9451 од 21.6.2019 године, којим се констатује да по добијању Одобрења сагласно члану 77 Закона о рударству “Службени Гласник Републике Србије, број 101/2015“ ће узети у разматрање и закуп дела катастарске парцеле 793/1.
- ГЛАВНИ РУДАРСКИ ПРОЈЕКАТ ЕКСПЛОАТАЦИЈЕ КРЕЧЊАКА КАО ТЕХНИЧКО-ГРАЂЕВИНСКОГ КАМЕНА НА ПОВРШИНСКОМ КОПУ "КРАЈЊИ РИД" КОД КЛАЧЕВИЦЕ, ПАРАЋИН Књига 1 – ОСНОВНА КОНЦЕПЦИЈА

2. ОПИС ШИРЕ И УЖЕ ЛОКАЦИЈЕ

Лежиште кречњака “Крајњи рид“ налази се у источној Србији, југоисточно од села Доње Мутнице и простира се на јужној страни брда Крајњи рид које припада северозападним обронцима планине Самањац. Лежиште је удаљено од Доње Мутнице око 4 km у правцу југоистока, одакле је лежиште повезано са магистралним путем (Е-761) Параћин-Зајечар (Бор). Од Параћина удаљено је око 15 km, а од Зајечара и Бора око 70 km. Преко Параћина, лежиште је повезан са аутопутем Београд-Ниш.

Терен ближе околине лежишта је насељен сеоским становништвом. Становништво Параћина и околних села се углавном бави пољопривредом-сточарством и воћарством. Део становништва је запослен и у индустријском комплексу фабрике стакла Параћин и фабрике цемента Поповац.

Административно, лежиште је на територији општине Параћин.



Слика 1. Прегледна географска карта са локацијом лежишта "Крајњи рид"

Микро локација

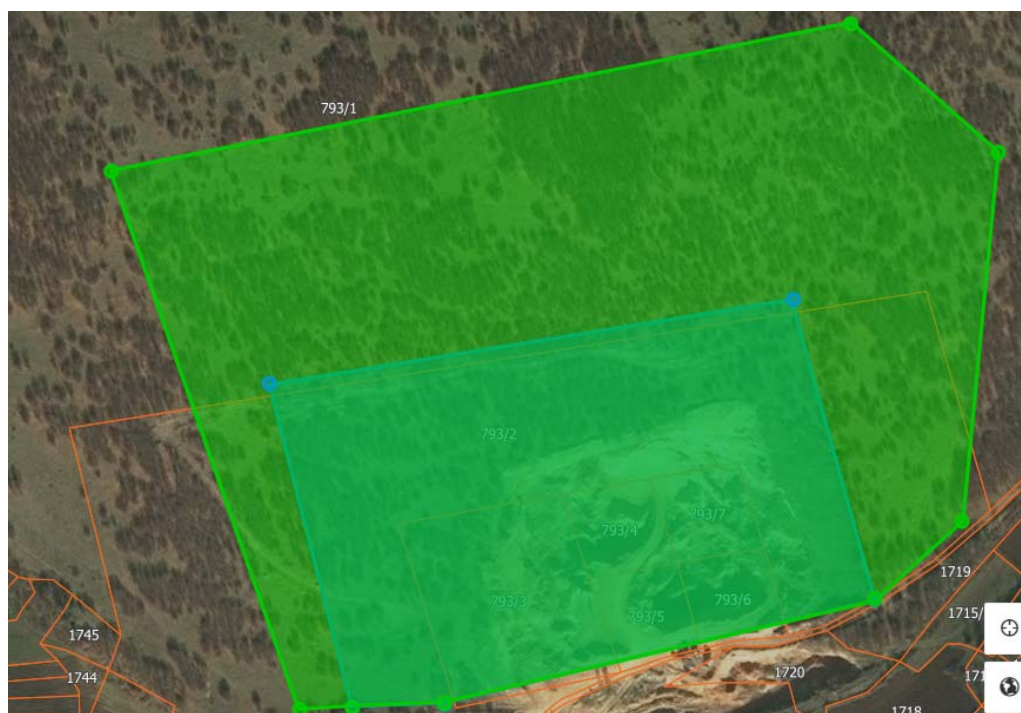
Општина: Параћин

Катастарска општина КО: Клачевица

Катастарске парцеле КП: 793/1, 793/2, 793/3, 793/4, 793/5, 793/6, 793/7

Експлоатационо поље лежишта „Крајњи Рид“ се налази на територији Општине Параћин, КО Клачевица и обухвата простор дефинисан полигоним линијама, чије су координате преломних тачака дате у државном координатном систему (види наредну слику):

Постојеће ЕП			Проширено ЕП		
рб	X	Y	Рб	X	Y
1	7 548 073	4 854 860	1	7 547 984	4 854 979
2	7 548 366	4 854 907	2	7 548 400	4 855 061
3	7 548 413	4 854 739	3	7 548 482	4 854 989
4	7 548 171	4 854 680	4	7 548 462	4 854 782
5	7 548 120	4 854 678	5	7 548 413	4 854 739
Површине 5,5 хектара			6	7 548 171	4 854 680
			7	7 548 120	4 854 678
			8	7 548 090	4 854 676
			Површине 13,90 хектара		



Слика 2 Облик и величина постојећег и проширеног експлоатационог поља

У оквиру проширеног експлоатационог поља налазе се целокупне оверене билансне рудне резерве кречњака, као и неопходни припадајући простор за рударске објекте. Величина проширеног експлоатационог поља је 13,9 хектара.

Простор на ком је планирана експлоатација кречњака као техничко грађевинског камена на површинском копу „Крајњи Рид“ **не налази се нити обухвата делове заштићених природних добара или добара за које је покренут поступак заштите**. Када је у питању флора на предметној локацији нису регистроване заштићене врсте. Такође **нису регистрована културна добра под било каквом заштитом**. У непосредном окружењу површинског копа **нема грађевинских објеката**. Најближи објекат се налази на око 750 метара.



Слика 3. Положај ПК „ Крајњи Рид“ у односу на најближе куће села Клачевица

3. ОПИС КАРАКТЕРИСТИКА ПРОЈЕКТА

Резерве кречњака лежишта „Крајњи Рид“

Утврђене резерве кречњака Б категорије у лежишту „Крајњи Рид“ код Параћина налазе у контурама које су ограничене преломним тачкама 1-4, и износе 5 750 045 тона Билансне резерве су потврђене Елаборатом о рудним резервама за који постоји Потврда број 310-02-469/2009-06 од 15.10.20 године.

Ознака тачке	Координате	
	X	Y
Тачка 1	4 854 909	7 548 061
Тачка 2	4 854 935	7 548 359
Тачка 3	4 854 739	7 548 413
Тачка 4	4 854 680	7 548 171
Тачка 5	4 854 678	7 548 120

Опис постојећег стања

Рударски радови на површинском копу „Крајњи Рид“ се одвијају сагласно Главном рударском пројекту и Техничком пројекту реконструкције система експлоатације. Систем експлоатације чине следеће операције:

1. Бушачко-минерски радови (радове изводе трећа лица);
2. Обарање одминераног материјала на основни плато (гравитацијски транспорт);
3. Утовар одминераног материјала $gk < 500$ мм се врши хидрауличним багером KOMATSU PC 290-6 у утоварни кош примарне мобилне дробилице HARTL Powercrusher 1357 I;
4. Дробљење одминераног материјала се врши у примарној мобилној дробилици HARTL Powercrusher 1357 I и даље транспортује сопственом траком у кош мобилног сепаратора HARTL HCS 6015;
5. Мобилни сепаратор раздваја две фракције: просев фракције 0-31,5мм (запрљана ризла, туцаник), као комерцијални производ и одсев фракције 31,5-150 мм, који се одлажу на отворени склад.
6. Утоварач KOMATSU WA430 транспортује материјал (31,5 – 150 мм) до усипног коша стационарне секундарне дробилице SBM 10/6/4;
7. У дробилици SBM 10/6/4 врши се секундарно дробљење материјала на фракцију 0-31,5 мм Издробљени материјал 0-31,5 мм се шаље преко транспортера са траком (до двоетажног вибро сита STT (4x1,5));
8. Сепарисање материјала у двоетажном вибро сити се врши на следећи начин: Одсев првог (иберлауф) и другог сита (16-22 мм, односно, 16-31,5 мм) се депонује на отворени склад као комерцијални производ. Просев вибро сита (0-16 мм) се транспортује траком до утоварног коша следећег троетажног вибро сита STT (4x2);
9. Сепарисање материјала у троетажном вибро сити STT (4x2) се врши тако да се све добијене фракције депонују на отворени склад као комерцијални производи. Најчешћа комбинација фракција (у зависности од комбинације сита) је 0-4, 4-8 и 8-16 мм.

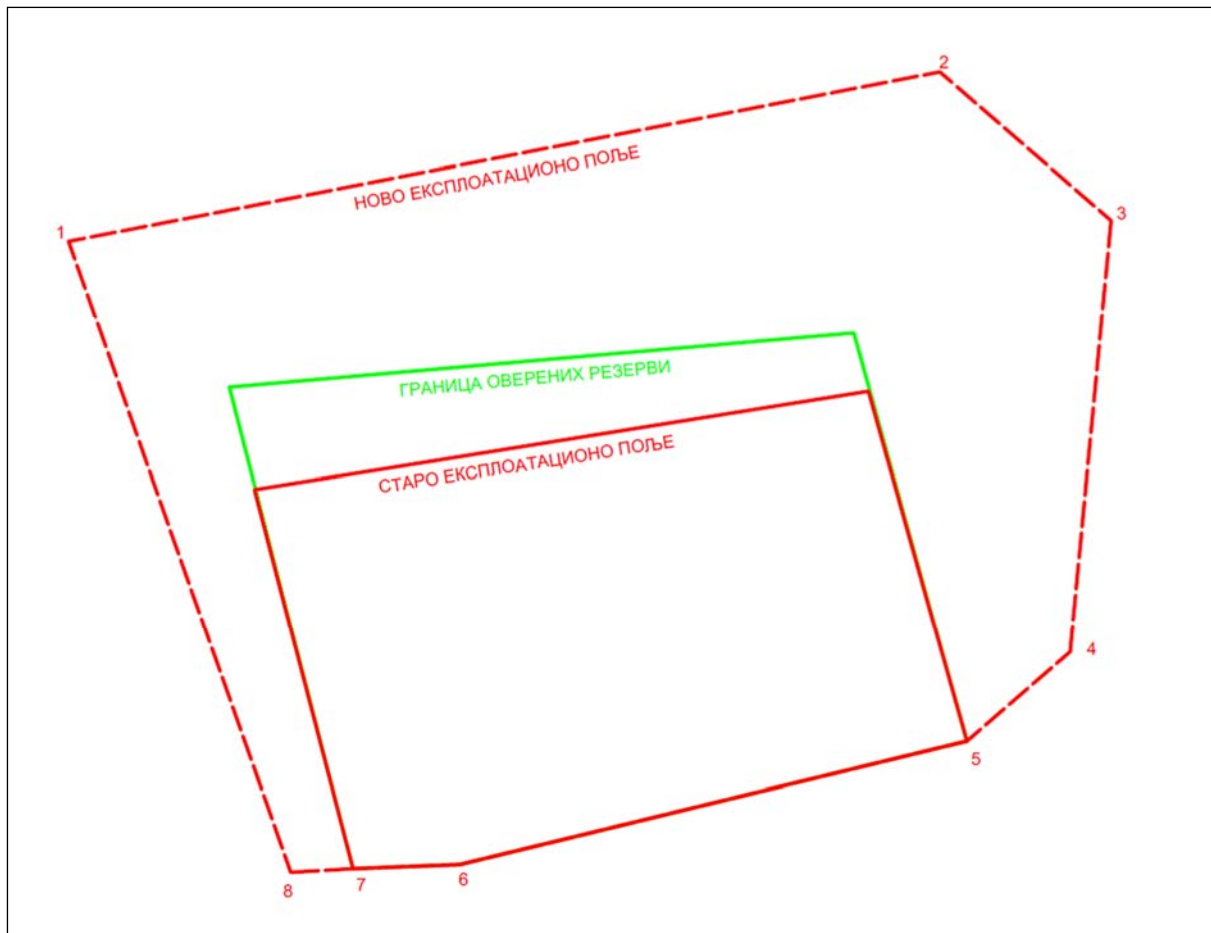


Слика 4. Изглед копа и позиција система за припрему минералних сировина

Технички опис експлоатације кречњака на лежишту „Крајњи Рид“

Експлоатација минералне сировине ће се у плану одвијати у оквиру **предложеног проширеног** експлоатационог поља, које ће обухватити комплетне оверене резерве техничко-грађевинског камена, као и проширења са северне, западне и посебно источне стране услед позиције сервисних путева, у циљу што већег захвата и искоришћења сировине. Проширење има своје оправдање, јер ако не би постојало, завршна косина копа ће заробити велике количине сировине.

У том смислу, као оправдано, предлаже се проширење експлоатационог поља на његовом северном и источном делу тако да ће проширено експлоатационо поље имати позицију како је то наведено на наредној слици.



Слика5 Предложено проширено - ново експлоатационо поље

Ограничење рударских радова у плану је извршено истовременим испуњавањем следећих услова:

- Рударски радови ће се одвијати на новом, проширеном експлоатационом пољу, у оквиру контуре оверених резерви минералне сировине.
- Рударски радови ће се одвијати на парцелама над којима инвеститор има право службености, односно, које су у закупу у моменту израде овог пројекта: КП број 793/1, 793/2, 793/3, 793/4, 793/5, 793/6 и 793/7.

Просторни распоред граница експлоатационог поља и парцела над којима инвеститор има право службености налази се у Графичком прилогу бр. 4.

Катастарске парцеле (извод из листа непокретности месног катастра) које испуњавају услов да се налазе у контурама оверених резерви минералне сировине и експлоатационог поља, а на којима ће се одвијати рударски радови, су приложене у Документарном прилогу бр. 5. Такође, уговор инвеститора (Транскоп Експорт-импорт д.о.о.) и корисника земљишта (ЈП Србијашуме) о закупу предметних парцела у циљу експлоатације минералне сировине, којим инвеститор стиче право службености, приложен је у Документарном прилогу бр. 6.

Ограничење рударских радова по дубини је условљено простирањем оверених резерви кречњака у дубину масива – **до коте + 400 m** и углом нагиба завршне косине површинског копа (55°). Максимална висина чела радилишта је 80 метра.

Табела 3 Координате преломних тачака новог експлоатационог поља

Ознака тачке	Координате	
	Y	X
Тачка 1	7 547 984	4 854 979
Тачка 2	7 548 400	4 855 061
Тачка 3	7 548 482	4 854 989
Тачка 4	7 548 462	4 854 782
Тачка 5	7 548 413	4 854 739
Тачка 6	7 548 171	4 854 680
Тачка 7	7 548 120	4 854 678
Тачка 8	7 548 090	4 854 676

За потребе анализе стабилности радних етажа и завршне косине површинског копа, вршена су испитивања физичко-механичких карактеристика и усвојене су за испитивани кречњак као радну средину, следеће вредности физичко-механичких параметара:

запреминска тежина $\gamma = 26,6 \text{ kN/m}^3$

чврстоћа на притисак..... $\sigma = 79 \text{ MPa}$

Анализа стабилности је извршена за одговарајуће радне етаже и завршну косину. За радне етаже на површинском копу разматрана је следећа геометрија:

- Висина етаже $H = 10$ и 15 m
- Угао нагиба косине етаже $\alpha = 65, 70, 75$ и 80°

Коришћена метода прорачуна минималног фактора сигурности косине у чврстом стенском материјалу је метода по Е. Ноек и J.W. Bray-а узимајући у обзир следеће поставке:

- Тензиона пукотина и равна клизања су паралелне лицу косине,
- Тензиона пукотина је вертикална и испуњена 100% водом,
- Тежина клизног тела, сила узгона воде и сила притиска воде пролазе кроз центар клизног тела, што значи да је у питању само клизање, а не ротација клизног тела,
- Чврстоћа на смицање је дефинисана односом кохезије и угла унутрашњег трења:

$$\tau = c + \sigma \cdot \operatorname{tg} \phi$$

Табела 4 Резултати прорачуна стабилности радних косина

Висина етаже (m)	Угао унутрашњег трења ϕ ($^{\circ}$)	Кохезија (МПа)	Угао нагиба косине α ($^{\circ}$)	Минимални фактор сигурности
10	45,28	0,150	65	4,145
			70	3,376
			75	2,836
			80	2,406
15	42,68	0,169	65	3,062
			70	2,603
			75	2,256
			80	1,926

За завршну косину, разматране су висине косина од $H = 60, 65, 70, 75$ и 80 m, при чему су максимални углови нагиба одређени према Правилнику о техничким нормативима.

Коришћена метода прорачуна минималног фактора сигурности косине у чврстом стенском материјалу је метода по Е. Ноек и J.W. Bray-а узимајући у обзир следеће поставке:

- Тензиона пукотина и раван клизања су паралелне лицу косине,
- Тензиона пукотина је вертикална и испуњена 100% водом,
- Тежина клизног тела, сила узгона воде и сила притиска воде пролазе кроз центар клизног тела, што значи да је у питању само клизање, а не ротација клизног тела,
- Чврстоћа на смицање је дефинисана односом кохезије и угла унутрашњег трења:

$$\tau = c + \sigma \cdot \operatorname{tg} \phi$$

Вредности параметра чврстоће на смицање за висине завршних косина површинског копа одређене су применом Ноек-Вроуп-овог критеријума лома.

Табела 5 Вредности параметара чврстоће и максималног угла нагиба косине за анализирани завршне косине са положајем пукотинског система

Висина косине (m)	Угао унутрашњег трења ϕ ($^{\circ}$)	Кохезија c (МПа)	Минимални фактор сигурности $F_{\min} = 1,3$		Минимални фактор сигурности $F_{\min} = 1,5$	
			Максимални угао нагиба	Нагиб пукотинског система	Максимални угао нагиба	Нагиб пукотинског система
60	32,87	0,305	71	45	66	41
65	32,28	0,318	70	44	64	40
70	31,75	0,330	69	43	63	39
75	31,25	0,342	69	43	62	38
80	30,78	0,353	69	42	61	38

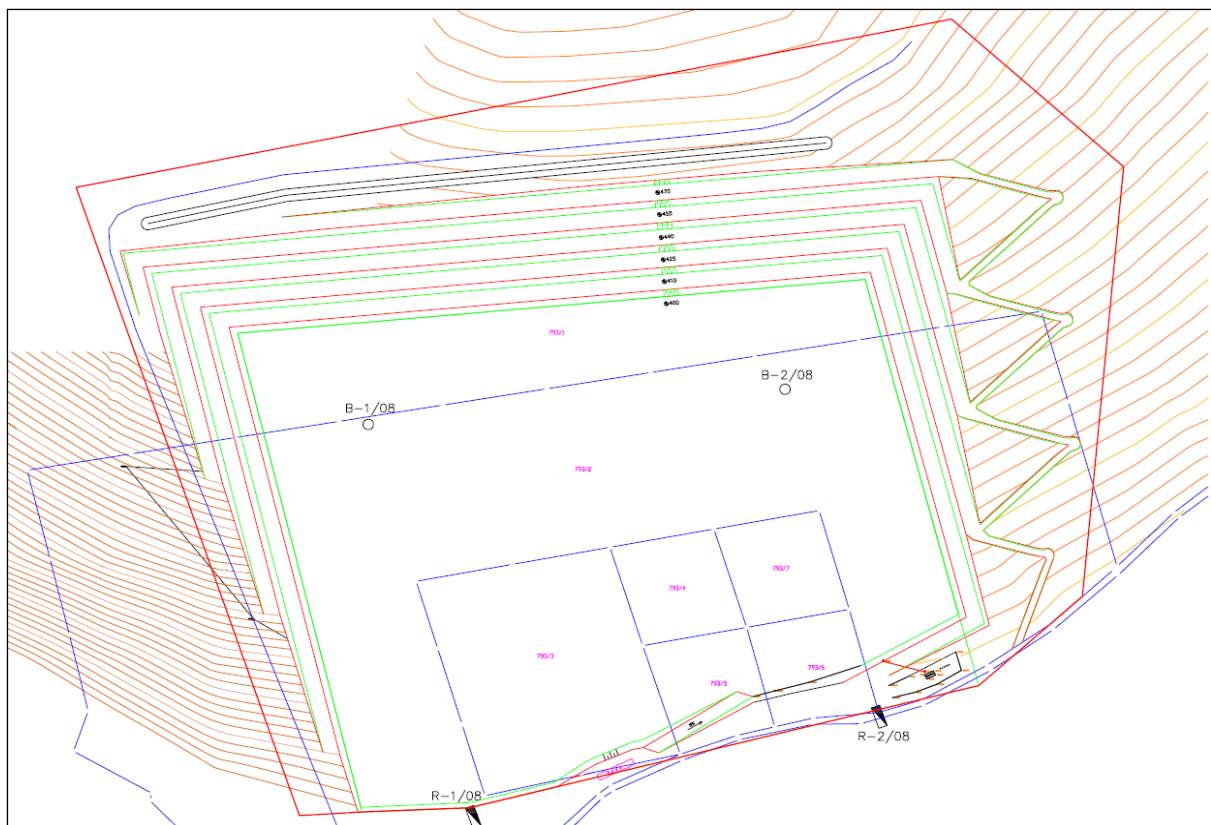
Конструкција површинског копа

Анализа резултата прорачуна је показала да предвиђене висине завршне косине са припадајућим угловима косина задовољавају критеријуме стабилности и у складу су са Правилником о техничким нормативима за површинску експлоатацију.

На основу анализе стабилности косина, као и на основу особина кречњака као радне средине, усвајају се следећи конструктивни параметри површинског копа:

- Висина радне етаже 10 и 15 m
- Нагиб косине радне етаже 75°
- Висина завршне косине до 80 m
- Нагиб завршне косине 55°

Конструкција завршне косине површинског копа „Крајњи Рид“ је дата на наредној слици.



Слика 6 Конструкција завршне контуре површинског копа „Крајњи Рид“

Површински коп је конструисан тако да испуни све геометријске, производне и транспортне услове и обухватио је резерве минералне сировине у целини. Највиша етажа је пројектована на коти 470, а најнижа на коти 400 m. Коп је доминантно брдског типа са једном дубинском етажом. Прилазни путеви за камионе су формирани у ранијим фазама развоја и потпуно су функционални.

Експлоатационо поље обухвата у целини поље оверених резерви, са проширењем у плану услед привремено одложених маса откривке на северу, ободног канала одводњавања на северу и западу, као и сервисних путева са источне стране копа.

Прорачун захваћених маса у завршној контури површинског копа

Прорачун маса у контури је добијен хоризонталним профилима - израчунавањем збира запремина између појединачних етажних равни, односно између етажних равни и конфигурације терена.

Табела 6 Обрачун захваћених маса у завршној контури површинског копа

Етажа	Доња површина (м ²)	Горња површина (м ²)	Средња површина (м ²)	Висина (м ²)	Запремина (м ³)
Е-470	10.097	0	5.048,5	11	55.534
Е-455	28.025	7.700	17.862,5	15	267.938
Е-440	40.246	24.226	32.236,0	15	483.540
Е-425	48.110	36.241	42.175,5	15	632.633
Е-410	56.901	43.573	50.237,0	15	735.555
Е-400	62.219	65.527	63.873,0	10	638.730
УКУПНО					2.813.930

Динамика експлоатације

Од укупно оверених билансних геолошких резерви кречњака у лежишту од **2.162.047 м³**, пројектованим површинским копом захваћене су комплетне резерве, укључујући и део условно билансних резерви које требају да се откопају (у косинама копа) да би се лежиште у целини искористило. Пројектним задатком је одређен годишњи капацитет од 100.000 м³ кречњака. Захваћене масе кречњака, са задатим годишњим капацитетом копа, обезбеђују век експлоатације од **21 годину**, што је и предмет разматрања овог пројекта.

Дисконтинуални систем експлоатације

Технолошки процес експлоатације кречњака као техничко-грађевинског камена на површинском копу „Крајњи рид“ састоји се од следећих технолошких операција:

1. Бушачко-минерски радови (радове изводе трећа лица);
2. Обарање одминираниог материјала на основни плато (гравитацијски транспорт);
3. Утовар одминираниог материјала гтк<500 mm се врши хидрауличним багером KOMATSU PC 290-6 у утоварни кош примарне мобилне дробилице HARTL Powercrusher 1357 I;
4. Дробљење одминираниог материјала се врши у примарној мобилној дробилици HARTL Powercrusher 1357 I и даље транспортује сопственом траком у кош мобилног сепаратора HARTL HCS 6015;
5. Мобилни сепаратор раздваја две фракције: просев фракције 0-31,5mm (запрљана ризла, туцаник), као комерцијални производ и одсев фракције 31,5-150 mm, који се одлажу на отворени склад.
6. Утоварач KOMATSU WA430 транспортује материјал (31,5 – 150 mm) до усипног коша стационарне секундарне дробилице SBM 10/6/4;

7. У дробилици SBM 10/6/4 врши се секундарно дробљење материјала на фракцију 0-31,5 mm Издробљени материјал 0-31,5 mm се шаље преко транспортера са траком (до двоетажног вибро сита STT (4x1,5));
8. Сепарисање материјала у двоетажном вибро сити се врши на следећи начин: Одсев првог (иберауф) и другог сита (16-22 mm, односно, 16-31,5 mm) се депонује на отворени склад као комерцијални производ. Просев вибро сита (0-16 mm) се транспортује траком до утоварног коша следећег троетажног вибро сита STT (4x2);
9. Сепарисање материјала у троетажном вибро сити STT (4x2) се врши тако да се све добијене фракције депонују на отворени склад као комерцијални производи. Најчешћа комбинација фракција (у зависности од комбинације сита) је 0-4, 4-8 и 8-16 mm.
10. Утовар комерцијалних фракција у камионе купаца, или у камионе инвеститора се врши утоварачем KOMATSU WA430;

Бушачко минерски радови

Вредности параметара чврстоће кречњака на овом површинском копу не омогућују директну примену опреме предвиђене за откопавање већ је потребна претходна фрагментација кречњака. Претходна фрагментација се врши применом бушачко-минерских радова. За ову врсту радова инвеститор ангажује трећа лица, обзиром да не поседује сопствену опрему и оперативу за ову врсту радова. Основни параметри и нормативи за ову фазу су:

Пречник минске бушотине	89 мм
Врста експлозива:	Amonex-1 I Detonex
Пречник патроне експлозива у бушотини	80 мм
Специфична потрошња експлозива	0,350 kg/m ³
Количина експлозива по 1 метру дужном	5,25 Kг/м
Линија најмањег отпора	3 метра
Растојање између бушотина у реду	3 метра
Растојање између редова	3,0метра
Дужина минског чепа	3 метра
Количина експлозива у бушотини за етажу 15 м	51 килограма
Количина експлозива у бушотини за етажу 15 м	34 кигогрма
Шема минирања - фронтална са 2 реда минских бушотина.	

Одређивање сигурносних растојања при минирању

Одређивање сигурносних растојања при извођењу минерских радова односи се на: Одређивање сигурносних растојања услед сеизмичких потреса; Одређивање сигурносних растојања услед дејства ваздушних ударних таласа; Одређивање сигурносних растојања од разлетања комада при минирању.

За оцену сеизмичког дејства данас се најчешће користи Mercalli-Cancani-Seiberg (MSC) скала , која садржи 12 сеизмичких степени, а користи се за оцену потреса услед земљотреса.

Табела 7 ... Mercalli-Cancani-Seiberg (MSC) скала

Brzina oscilovanja cm/s	Stepen seizmičkog intenziteta (IFZ)	Opis dejstva
do 0.2	I	Potres osećaju samo instrumenti
0.2 - 0.4	II	Potres se samo u nekim slučajevima oseća u potpunoj tišini
0.4 - 0.8	III	Potres oseća vrlo mali broj ljudi ili samo oni koji ga očekuju
0.8 - 1.5	IV	Potres osećaju mnogi ljudi, čuje se zveket prozorskog stakla
1.5 - 3	V	Osipanje kreča, oštećenja na zgradama u slabom stanju
3 - 6	VI	Javljaju se fine prsline na malteru, oštećenja na zgradama koje već imaju razvijene trajne deformacije
6 - 12	VII	Oštećenja na zgradama u dobrom stanju, pukotine na malteru, delovi maltera opadaju, pukotine u zidanim pećima, rušenje dimnjaka
12 - 24	VIII	Znatne povrede građevina, veće pukotine u nosećoj konstrukciji i zidovima, padaju fabrički dimnjaci, padaju plafoni
24 - 48	IX	Rušenje građevina, veće pukotine u zidovima, rastavljanje zidova
> 48	X - XII	Veća razaranja, stropoštavanje čitavih građevina

Под сеизмичким дејством минарања подразумевамо осциловање тла побуђеног оним делом ослобођене енергије експлозије која се не утроши на дробљење радне средине, већ изазива еластичне деформације у ближој или даљој околини места експлозије. Овако настале еластичне деформације се простиру у виду еластичних сеизмичких таласа радијално од места експлозије, а њихов интензитет зависи од: количине експлозива (Q), растојања од места минарања (r), карактеристика радне средине, врсте експлозива, начина минарања....

Максимална количина експлозива која ће се користити при минској серији (минарању) је **Q = 1530 кг.**

Одређивање даљине разбацавања комада миниране масе може да се врши на више начина, зависно од тога шта се узима као база за израчунавање. Ако се узима у обзир енергија експлозије и енергија одбачених комада, онда се за одређивање даљине могу користити балистички прорачуни брзине лета комада и њихов домет. Комади стене избачени из масива при детонацији експлозива могу имати брзину у границама 120 до 150 m/s. Највећи домет настаје код оних комада који су избачени максималном брзином и при углу од 45°. Даљина разбацавања комада при минарању се може одредити и по формули:

$$L = 253 * n^{3/4} W^{1/3}$$

$$L = 253 * 1^{3/4} * 3^{1/3} = 365 \text{ m}$$

Сигурносна растојања услед дејства ваздушних ударних таласа од места минарања до сигурносног објекта зависе од: карактера распореда и смештаја експлозивног пуњења и од количине експлозива који детонира у једном временском интервалу. Сигурносно растојање од дејства ваздушних ударних таласа је :

$$r_v = K_v \cdot \sqrt[3]{Q}, \text{ m} \quad \text{или} \quad r_v = k_v \cdot \sqrt[3]{Q}, \text{ m}, Rv = 15 * 51^{1/3} = 55 \text{ m}.$$

Одређивање гасоопасне зоне. Радијус гасоопасне зоне услед експлозије срачунава се на основу допуштене концентрације штетних гасова на граници гасоопасне зоне и може се добити из односа:

$$r_g = K_g \cdot \sqrt{C \cdot Q} = 1.2 \cdot \sqrt{10 \cdot 1530} = 148 \text{ m}$$

Откопавање и утовар минералне сировине

Откопавање одминераног материјала је процес који следи непосредно после бушачко-минерских радова, а изводи се хидрауличким багером кашикаром или утоварачем. Откопавање одминераног материјала ће се вршити у висинском раду, тако што ће хидраулични багер бити постављен на нивелету етаже. Одминерани материјал се директно откопава и истовара у бункер мобилне примарне дробилице.

Утовар издробљеног материјала у транспортна средства / на привремену депонију

За овакав комбиновани рад на површинском копу, укључујући и откопавање одминераног материјала, користиће се расположив утоварач у смислу утоварног и транспортног средства. Депонија дробљеног кречњака као готовог производа ће се формирати на самој етажи и она се формира радом мобилног дробиличног постројења и утоварача, који по потреби, може да врши: Утовар одминераног материјала у мобилно дробилично постројење, Утовар дробљеног кречњака у камионе кипере као и транспорт на краћим растојањима и депоновање дробљеног кречњака на привремену депонију, при чему транспортна дужина дробљеног кречњака неће прелазити 60 метара.

Унутрашњи транспорт

Транспорт издробљеног материјала се врши унутар контуре површинског копа, на основном радном платоу. Издробљени кречњак се транспортује од места истовара у мобилну дробилицу до привремене депоније готовог производа. Положај и облик привремене депоније готових производа на основном радном платоу је променљив и треба да буде такав да омогући лак приступ камионима са главног приступног пута и на таквом растојању од фронта радова да омогући несметан рад откопно-утоварне опреме. За транспорт материјала се може користити утоварач (на краћим растојањима до 60 m) или камиони кипери. У случају транспорта камионима киперима, утовар издробљеног материјала у камионе се врши утоварачем.

Помоћни и припремни радови

Припремни радови на површинском копу подразумевају израду приступних и транспортних путева, рампи, припрему платоа на којима ће бити постављена бушећа гарнитура за бушење минских бушотина, примарна дробилица и друго. Помоћни радови на површинском копу обухватају одржавање постојећих путева, чишћење и планирање радног платоа и слично. У редовно одржавање путева убраја се и њихово поливање у циљу смањења емисије прашине која се јавља током минирања, откопавања и утовара изминераног материјала и његовог транспорта.

Табела 8 расположиве рударске опреме кој се користити на површинском копу "Крајњи рид"

Р.Б.	ОПРЕМА	ТИП	КОМ	РАДНА ОПЕРАЦИЈА
1	Хидраулични багер	KOMATSU PC 290-6	1	откопавање, утовар у дробилицу
2	Утоварач	KOMATSU WA430	1	транспорт, утовар у камионе
3	Мобилна дробилица	HARTL Powercrusher 1357 I	1	дробљење одминираниог материјала
4	Мобилни сепаратор	HARTL HCS 6015	1	сепарисање одминираниог материјала
5	Булдозер	SHANTUI SD16	1	планирање, помоћни радови
6	Секундарна дробилица	SBM 10/6/4	1	секундарно дробљење материјала
7	Двоетажно вибро сито	STT (4x1,5)	1	сепарисање дробљеног материјала
8	Троетажно вибро сито	STT (4x2)	1	сепарисање дробљеног материјала

Припрема минералне сировине на стационарном постројењу на ПК „Крајњи Рид“

Одминирани, издробљени и сепарисани материјал (издробљен у примарној мобилној дробилици HARTL Powercrusher 1357 I и сепарисан на сити HARTL HCS 6015) у фракцији 31,5 – 150 мм се довози утоварачем KOMATSU WA430 у пријемни кош **(1)** (запремине 13 м³) секундарне стационарне дробилице SBM 10/6/4 **(3)**. Материјал се из пријемног коша се додавачем **(2)**, односно, траком ширине 500 мм, дужине 2 м усмерава у чељуст самог дробиличног постројења.

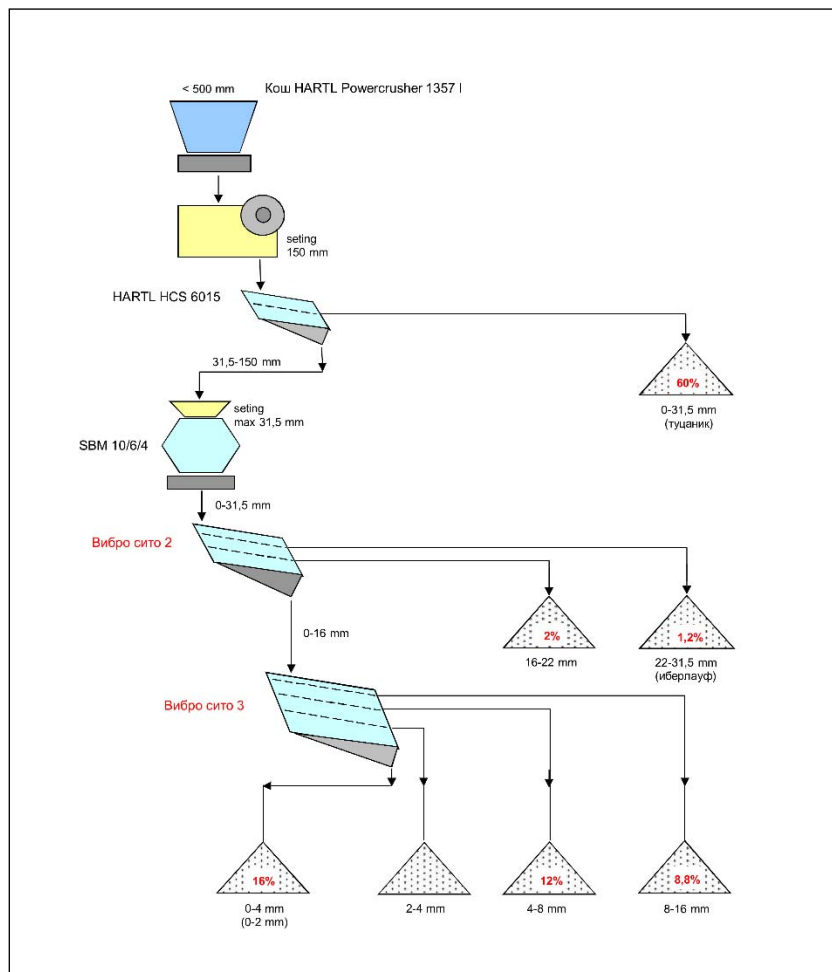
Уситњени материјал из дробилице SBM 10/6/4, крупноће 0–31,5 мм се транспортује преко транспортера са траком **(4)** дужине 14 м, ширине 600 мм, до пријемног коша двоетажног вибро сита STT (4x1,5) **(5)**.

Одсев етаже вибро сита отвора 22 мм преко транспортне траке ширине 500 мм, дужине 12 м **(6)** формира отворену депонију готовог производа 22-31,5 мм (иберлауф). Одсев етаже вибро сита отвора 16 мм се шаље преко транспортне траке ширине 500 мм, дужине 12 м **(7)** и формира депонију готовог производа 16-22 мм. Просев етаже вибро сита отвора 16 мм се шаље на транспортер са траком ширине 600 мм, дужине 24 м **(8)** до пријемног коша следећег троетажног вибро сита STT (4x2) **(9)**.

Одсев етаже вибро сита отвора 8 мм преко транспортне траке ширине 500 мм, дужине 15 м **(12)** формира отворену депонију готовог производа 8-16 мм. Одсев етаже вибро сита отвора 4 мм се шаље преко транспортне траке ширине 500 мм, дужине 12 м **(10)** и формира депонију готовог производа 4-8 мм. Одсев етаже вибро сита отвора 2 мм преко транспортне траке ширине 500 мм, дужине 12 м **(13)** и формира отворену депонију готовог производа 2-4 мм. Просев етаже вибро сита отвора 2 мм се шаље на транспортер са траком ширине 500 мм, дужине 18 м **(11)** и формира отворену депонију готовог производа 0-2 мм. Услед комерцијалних потреба, сито отвора 2 мм се изоставља, тако да се транспортером **(11)** формира депонија комерцијалног производа 0-4 мм.



Слика7 Диспозиција опреме на ПК "Крајњи рид" приликом пробног пуштања у рад



Слика бр.8. Технолошка шема припреме минералне сировине на ПК „Крајњи Рид“

Одводњавање на површинском копу „Крајњи Рид“

Подручје са кога вода дотиче у зону површинског копа представља сливну површину која је одређена вододелницама. Сачињена је анализа величине и основних елемената сливне површине која има директан утицај на доток површинских вода у простор површинског копа „Крајњи рид“ (види наредну слику)

- Величина сливног површине је 0,24 km² или 24 хектара
- Обим сливног подручија је 1,9 km
- Висинска разлика ΔH (m) 105 метара (макс кота + 505, мин кота +400)
- Дужина ΔL (m) је 475 метара
- Просечан пад терена 13°.
- Тренутно захваћено рударским радовима 1,3 хектара (обима 460 метара)



Слика 9 Сливна површина за површински коп "Крајњи рид"

Узимајући у обзир претходно описаних вредности улазних параметара за сливну површину (24 хектара) за површински коп „Крајњи рид“, **прогнозни годишњи водни биланс доспелих површинских вода је 36 000 m³**. Што се тиче површинских вода које доспеју директно у откопани простор, количина вода је у директној зависности од величине откопаног простора. Прогнозни годишњи прилив површинских вода у контури копа на годишњем нивоу се креће од 2 300 до 4000 m³ воде.

За заштиту површинског копа “Крајњи рид” од дотока са северне стране, предвиђена је израда заштитног ободног канала. Морфологија терена је таква да површински коп са свих осталих страна **није угрожен** од дотока површинских вода. Са јужне стране се налази пут и терен је у паду до природне водосабирнице (повремени водоток). Источна и западна стране ПК “Крајњи рид” се уклапа у развој рударских радова те није неопходна било каква заштита површинског копа. Неопходно је дуж западне границе ПК извести канал према риголи приступног пута само као објекат за одвођење вода. За површинске воде које директно падну у коп, предвиђена је израда главног водосабирника у најнижој тачки (на коти + 400) површинског копа. Прикупљене површинске воде ће се евакуисати из најниже тачке пумпном станицом.

Снабдевања површинског копа енергијом

Технолошки процес експлоатације у погледу обезбеђења енергије захтева организовано снабдевање дизел горивом. Снабдевање овим енергентом обезбеђује се по потреби довозом дизел горива цистерном. Обзиром да инвеститор не располаже одговарајућом цистерном, овај посао ће бити поверен овлашћеним лицима, које имају опрему и дозволу за ту врсту делатности. На самом површинском копу нису предвиђени посебни објекти чувања и манипулације дизел горивом. Технолошки процес у секундарној преради техничко-грађевинског камена захтева електричну енергију. Инвеститор је обезбедио дизел генератор електричне енергије којим се обезбеђује независни електро-енергетски развод за поједине потрошаче- секундарна дробилица, троетажнo вибро, тракасти транспортери и др.

Снабдевања површинског копа водом

Техничка вода се обезбеђује за потребе квашења радилишта и транспортних путева у циљу смањења емисије прашине. Инвеститор не располаже опремом за вршење ових послова, па ће се ангажовати трећа лица. Техничка вода ће се користити и у санитарне сврхе. Обезбеђење техничком водом ће се вршити цистерном капацитета 1.000 литара, монтираном на тракторску приколицу. Пуњење цистерне техничком водом ће се обезбеђивати у седишту инвеститорове компаније, која има регулисано снабдевање техничком, као и пијаћом водом. Техничка вода се користи и за потребе обарања прашине на примарној и секундарној дробилици.

Технички опис одвођења отпадних вода

Израдом интерног Правилника о збрињавању свих врста отпада у којем је тачно наведено где се и на који начин прикупљају одређене врсте отпада, ко и у којим временским размацима обавља њихово сакупљање и збрињавање. Постављањем различитих контејнера и разврставањем отпада на правилан начин се управља отпадом и то:

- Постављањем контејнера за сабирање комуналног отпада
- Постављањем контејнера за сабирање осталог чврстог отпада
- Постављањем водонепропусних контејнера за сакупљање и одлагање отпадног уља и масти и предаје овлашћеном сакупљачу за транспорт на даљу обраду

Забрањено је мешање отпадних уља различитих категорија, мешање са другим отпадом.

Санитарно-фекалне отпадне воде из помоћних објеката прикупљају се посебним системом канализације и евакуишу у септичку јаму потребног капацитета, чије ће се пражњење вршити преко надлежног комуналног предузећа сваких 75 дана.

Објекат за прикупљање отпадних вода представља класичну укопану АБ сандучасту конструкцију сачињену од горње плоче димензија 2 x 3,7 m, дебљине 15 cm, са шахтовским кружним отвором од 60 cm, на којем се налази одговарајући поклопац.

Постављањем различитих контејнера и разврставањем отпада на правилан начин се управља отпадом и то: Постављањем контејнера за сабирање комуналног отпада, Постављањем контејнера за сабирање осталог чврстог отпада, Постављањем водонепропусних контејнера за сакупљање и одлагање отпадног уља и масти и предаје овлашћеном сакупљачу за транспорт на даљу обраду.

4. ПРИКАЗ ГЛАВНИХ АЛТЕРНАТИВА КОЈЕ СУ РАЗМАТРАНЕ

Локација лежишта и површинског копа „Крајњи Рид“ **нема алтернативу**. Локација је унапред одређена просторним положајем самог лежишта која се не може мењати. Сам развој рударских радова, хоризонтална и вертикална расподела, годишњи капацитети експлоатације и прераде, структура технологије експлоатације и препреме и прераде минералних сировина, облик и геометрија завршне фигуре површинског копа и осталих рударских објеката, рудничка инфраструктура (транспортне комуникације, снабдевање електричном енергијом, техничком водом, гасом и др....), избор рударске опреме, могу се мењати односно прилагођавати одређеним ограничењима, као што су заштићене зоне по било ком основу, служебност над земљиштем, геомеханичка стабилност рударских објеката, заштита животне и радне средине, противпожарна заштита итд...

Алтернативни технолошки поступак

Због природе стенске масе – кречњака **непостоји алтернатива издвајања из масива осим применом експлозива и иницијалних средстава**. Примена хидрауличног чекића као технологија издвајања из масива **нема економско оправдање** и примењиваће се једино као техничко решење уситњавања негабарита.

У овом тренутку на површинском копу „Крајњи Рид“ се ради капацитетом од од 100 000 чм³. У наредном периоду ће се задржати исти годишњи капацитет. Цео систем производи различите фракције и то: 0-63мм, 0-31,5 мм и 31,5-63 мм као и 0-2, 2-4, 4-8, 8-16, 16-22 и и 22-31,5 мм.

Пројектовано решење експлоатације неће битно утицати на угрожавање животне средине, али је битно придржавања мера заштите животне средине.

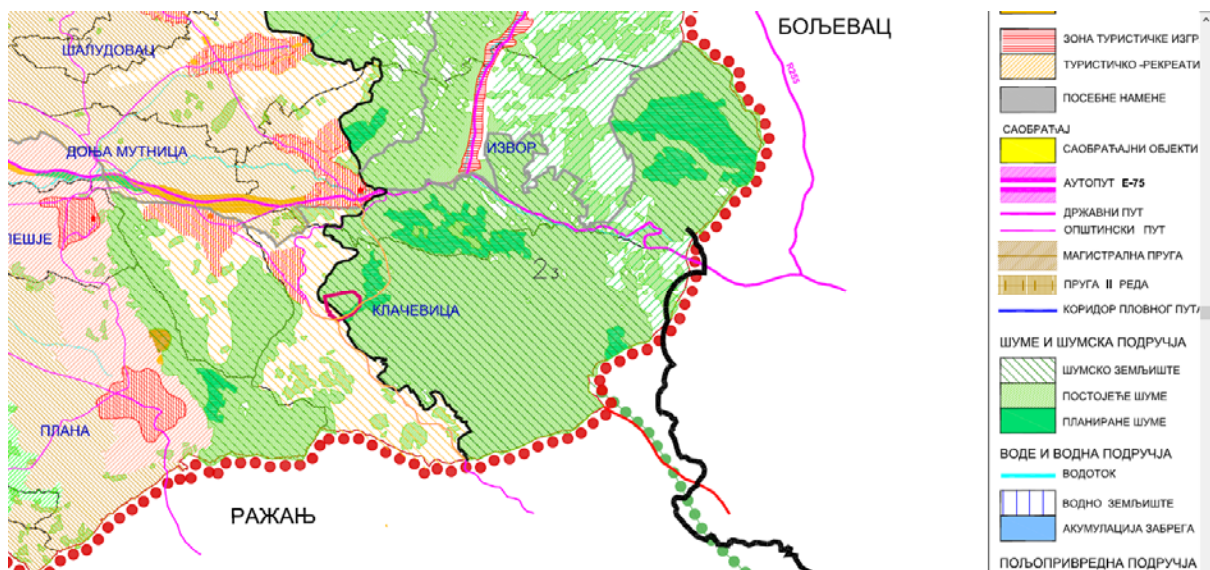
5. ОПИС ЧИНИЛАЦА ЖИВОТНЕ СРЕДИНЕ КОЈИ МОГУ БИТИ ИЗЛОЖЕНИ УТИЦАЈУ

Становништво

Параћин је општина смештена у долини Велике Мораве, северно од Крушевца и југоисточно од Крагујевца. Према попису из 2002, градско насеље Параћин имало је 25.292 становника, док је општина према истом попису имала 58.301. На подручју ове општине се налази село Клачевица у коме живи око 600 становника. Становници овог села се углавном баве пољопривредом или раде у великим индустријским предузећима као што су Цементара „Поповац“ и Фабрика Стакла „Параћин“ и други.

Земљиште.

Разматрајући тематску рефералну карту просторног плана Општине Параћин (види наредну слику) констатујемо да се земљиште на локалитету лежишта „Крајњи Рид“ води као шумско. Катастарке парцеле у обухвату експлоатације припадају Србијашумама.



Слика 10 Део Рефералне карт3 Просторног плана Општине Параћин

Конкретно катастарске парцеле КП: 793/1, 793/2, 793/3, 793/4, 793/5, 793/6, 793/7 се воде као шумско земљиште и тренутно је у процедури израда „плана детаљне ругалације површинског копа кречњака „Крајњи Рид“ у Клачевици по Одлуци Општине Параћин 350-66/2019-II од 15.11.2019 године.

Ваздух

Као извори аерозагађења, осим сагоревања фосилних горива за потребе домаћинстава у насељима, котларница (на угљ и мазут), пољопривредне производње, , појављује и друмски саобраћај од постојеће путне мреже (магистралних, регионалних и локалних путева). Потенцијално највећи загађивачи животне средине представљају насељена места и викенд зоне услед недовољне комуналне опремљености. Проблематика аерозагађења, која потиче од постојећих путева, је посебно изражена у непосредној близини постојећег пута. Утицај се осећа у подручју око друмске саобраћајнице. Из мотора са унутрашњим сагоревањем емитује се велики број гасова, од којих су најважнији (због свог доказаног негативног утицаја на хуману популацију): CO, NOx, SO₂, угљоводоници, олово, као и чврсте честице у облику чађи. Републички хидрометеоролошки завод Србије од 1985. године врши систематска мерења имисионих концентрација примарних загађујућих материја, на метеоролошким станицама.

Заштићена природна добра Општине „Параћин“

Разматрајући текст просторног плана Општине Параћин можемо констатовати да је неопходно обратити пажњу на:

- просторе дефинисане као изворишта водоснабдевања:
- све веће шумске комплексе, без обзира на власништво;
- подручје које гравитира Јухору (падине Јухора);
- подручје Кучајских планина;
- подручје планине Баба;
- шире подручје превоја Честобродица

- обале и приобаља река: подручје В. Мораве, укључујући остатке меандара и влажних станишта; подручје Грзе (посебно изворишни део); подручје Црнице (од Благе Марије узводно);
- подручја постојећих излетишта (језеро Буљанка и др.);
- сва стара, посебно храстова стабла, као и групе стабала;
- просторе око споменика културе и њихове заштићене околине;
- просторе у непосредној околини градског насеља Параћин (Карађорђево брдо, Чукара, Главица);

Резервати природе:

- Пештерац - локалитет се налази између стране Пештерац и Срнећег брда,
- Под Магарачким врхом - страна између Магарачког врха и Шиљатог врха,.
- Видовачки кључ - део десне стране корита Велике Мораве.
- Старо Моравиште-Корман - остатак некадњег меандра Велике Мораве, а сада мочварно-ритска до влажно-шумска површина,.
- Извориште (врело) Грзе - изразити пример богатог карстног врела као изворишта бистре планинске реке..
- Под Горњим пољем - средње нагнута брдска страна у рејону између Бошњана и Главице.
- Код Парлога - шумска шикара пунијег склопа на недеградираном станишту,
- Изнад Бошњана - локалитет са активним клизиштима и ексцесивном ерозијом.

Споменици природе:

У оквиру врсте "споменици природе" предност се даје геоморфолошким знаменитостима, т.ј. њиховој заштити кроз резервате природе, или заштиту предела посебних природних одлика. Посебно се истичу видиковци.: Црни врх, Шиљати врх, Голо врче, Магарачки врх, Јаворачки врх, Дебело брдо, Тисин врх, Самарњача, Кошући врх, Вршиљак, Јанков врх, Чукара, Томин врх, Хајдучки камен, Баба. Што се тиче појединачних стабала или групе стабала, треба издвојити сва стара, а посебно храстова стабла, као што је лужњак у Сикирици.

- Парк шуме: Вавило - треба јој дати статус мање парк-шуме за туристички одмор и Главица - између сеоских насеља које делимично обухвата
- Предела посебних природних одлика:
- ·Део венца и обронци планине Бабе - на овом масиву има и неколико лепих видиковаца.
- ·Подручје непосредног сливног периметра Црнице у делу од кривине испод Горуновца до доњег дела села Забрега -.
- ·Клисура Суваје- предлаже се за стављање под строгу заштиту у циљу заустављања и спречавања деградационих процеса вегетације и подлоге.
- ·Троглан-бара - локалитет између Дебелог брда, Мале Брезовице и Полома, на север-северозападној граници подручја општине.
- ·Врело Црнице - са непосредном околином као природни објект,
- ·Део клисурасте долине реке Црнице североисточно од села Забрега -
- ·Сливно подручје Велике и Мале Честобродице и део клисурасте долине Грзе
- ·Изворишна челенка Мијовачког потока - под Дуговицом, северно од села Стубице.
- ·Локалитет између Мале Брезовице и Пролома - рачвасте јаруге повремениог водотока, које имају карактер ексцесивне ерозије и клизишта.
- ·Комплекс језера Буљанка - решењем о претходној заштити стављен је под заштиту као природно добро (Сл.гл.РС бр.55/97). Три језера настала ископом шљунка.

Заштитне зоне:

Повезивање природне и градитељске баштине у јединствену методску целину резултат је става да оне, само у својој међуусловљености и јединствености, могу да пруже стварну слику људског постојања на једној територији, па је неопходно да се и у процесу планирања обезбеди јединствена обрада ове материје. Ово подразумева идентификацију свих изворних средина које се могу заштитити, а представљају посебне природне вредности; утврђивање свих непокретних културних добара (НКД), без обзира на степен очуваности. Јединство природних и градитељских вредности посебно је значајно у две целине:

- Мала света гора (Петрушка) - комплекс манастира и предела посебних природних одлика уз реку Црницу.
- Сисевац - комплекс манастира, извора Црнице, рудника и насеља.
- Резерват биосфере "Кучајске планине":

Објекти геонаслеђа на основу инвентара објеката геонаслеђа Србије:

- Фосилоносни профил плиткоморских седимената ордовицијума – Ђерчек-Кучај, недалеко од пута Ресавица-Сењски рудник
- Лопораца са лежишта Поповац
- Епигенија Црнице у Главици код Параћина
- Епигенија Грзе
- Врело Грзе (типско гравитационо врело)

Међусобни односи наведених чинилаца

Узимајући у обзир све напред наведено може се констатовати:

- Експлоатација кречњака на локацији „Крајњи Рид “ није у супротности са просторни планом Општине Параћин , што се види и у приложеном акту Општине Параћин;
- Током експлоатације кречњака на ПК“Крајњи Рид“ услед рада рударске опреме долази ће до незнатог загађена ваздуха услед рада дизел опреме на површинском копу и то на непосредном локалитету
- Радови неће ничим утицати на климатске прилике
- Непосредну околину површинског копа чини подручије малог степена насељености
- У окружењу предметног пројекта нема регистрованих заштићених природних добара, као ни ретких, угрожених и заштићених представника флоре и фауне, нити њихових станишта.
- Не површинском копу неочекују се појаве подземних вода, тако да се вода може очекивати само након атмосферских падавина.
- У ближој околини локације пројекта нема заштићених културних добара.

6. ОПИС МОГУЋИХ ЗНАЧАЈНИХ ШТЕТНИХ УТИЦАЈА ПРОЈЕКТА НА ЖИВОТНУ СРЕДИНУ

Експлоатација кречњака на површинском копу „Крајњи Рид“ реализоваће се у складу са планском документацијом, условима и сагласностима надлежних органа.

Обим утицаја

Једна од битних одлика простора на локацији предметног пројекта чини карактеристика насељености и људске популације. Ова одлика је значајна због потребе да се детаљно истраже потенцијални негативни утицаји на становнике који насељавају предметно подручје.

Природа прекограничног утицаја

Узимајући у обзир локацију, као и обим пројектованих радова може се констатовати да експлоатација **неће имати утицај на прекогранично загађење.**

Величина и сложеност утицаја

За оцену процене величине и сложености утицаја у току експлоатације предметног пројекта, сагледавајући технологију предметног пројекта, обим радова и карактеристике утицаја, неопходно је нагласити следеће: – Активностима на експлоатацији лежишта могу се очекивати утицаји који потичу од разарања стене минирањем и рада опреме; – У непосредне, секундарне и краткорочне негативне утицаје сврставамо последице минирања (сеизмичко дејство, бука у виду ваздушних ударних таласа, разлетање комада, разарање стене, стварања прашине и гасова експлозије), док у дугорочне спада деградација простора.

Ваздух: Загађујуће материје ће се емитовати приликом сагоревања погонског горива у моторима СУС и по активирању минског поља. Запремина продуката сагоревања је збир угљендиоксида, воде, сумпордиоксида, азота и кисеоника. Када се анализира емисија штетних и опасних материја, свакако постојаће емисија угљендиоксида (CO₂) и у мањој мери у дозвољеним концентрацијама сумпордиоксида (SO₂). Према количини пројектоване погонске енергије за погон мотора СУС, могуће је проценити количину штетних гасова по радном дану. На основу претходних чињеница може се закључити да ће утицај предметног пројекта на загађење ваздуха бити мали до средњи.

Вода и земљиште: На квалитет земљишта, подземних и површинских вода негативно могу утицати отпадне воде и неадекватно одлагање чврстог отпада. На основу расположивих хидрогеолошких информација не очекују се појаве подземних вода, тако да се вода на површинском копу може очекивати само након атмосферских падавина које ће спирати честице прашине и евентуално проливена уља. Равни платои на радним етажама израђиваће се са нагибом како би се омогућило гравитационо отицање површинских вода које директно падну на површински коп. Према реченом може се прогнозирати низак утицај на ове категорије.

Екосистем. На микролокацији се експлоатацијом кречњака потпуно уништава станиште биљних и животињских врста, док се у завршној фази кроз процес реклтивације простор поново врати у предходно стање.

Простор на ком је планирана експлоатација кречњака као техничко грађевинског камена на површинском копу „Крајњи Рид“ **не налази се нити обухвата делове заштићених природних добара или добара за које је покренут поступак заштите, као ни еколошку и емералд мрежу.**

Извођење рударских радова, нема утицаја на метеоролошке параметре и климатске карактеристике ширег региона. Када је реч о сложености утицаја, може се тврдити да припадају категорији простих утицаја, јер се не одвијају сложени хемијски нити термодинамички процеси великог капацитета.

Вероватноћа утицаја

Вероватноћа негативних утицаја на чиниоце животне средине може се минимизирати доследним инсистирањем да се реализација придржава услова и сагласности надлежних органа како у избору опреме, извођења радова, тако и одржавања уређаја и опреме у току реализације пројекта.

7. ОПИС МЕРА ПРЕДВИЂЕНИХ У ЦИЉУ СПРЕЧАВАЊА, СМАЊЕЊА И ОТКЛАЊАЊА ЗНАЧАЈНИХ ШТЕТНИХ УТИЦАЈА

Мере у циљу спречавања, смањења или отклањања сваког значајнијег штетног утицаја предметног пројекта на животну средину могу се систематизирати на следећи начин:

- Мере које су предвиђене законом и другим прописима
- Мере предвиђене пројектном документацијом,
- Мере током рада површинског копа
- Мере по престанку пројекта.

Мере које су предвиђене законом и другим прописима

Регулативне мере предвиђене су законима и другим прописима, нормативима, стандардима и одговарајућом регулативом којима се ова проблематика дефинише. По свом глобалном карактеру укупна проблематика третирана је у оквиру Закона о заштити животне средине средине („Сл. гласник РС“, бр. 135/04, 36/09, 72/09, 43/11-одлука УС, 14/16 и 76/18), Закона о процени утицаја на животну средину („Сл. гласник РС“, бр. 135/04 и 36/09), Закона о заштити ваздуха („Сл. гласник РС“, бр. 36/09 и 10/13), Закона о водама („Сл. гласник РС“, бр. 30/10, 93/12, 101/16), Закона о заштити природе („Сл. гласник РС“, бр. 36/09, 88/10, 91/10 – испр. и 14/16), Закона о заштити од буке у животној средини („Сл. гласник РС“, бр. 36/09 и 88/10) и др. Специфична проблематика обухваћена је посебном регулативом и то су: – Закон о рударству и геолошким истраживањима („Сл. гласник РС“, бр. 101/15); – Правилник о техничким захтевима за површинску експлоатацију лежишта минералних сировина („Сл. гласник РС“, бр. 96/2010).

Мере предвиђене пројектном документацијом

Сагласно Закону о рударству и геолошким истраживањима („Сл. гласник РС“, бр. 101/15) као и Правилником о садржини рударских пројеката (Сл. Гласник РС 27/97), дефинисана је обим и садржина рударских пројеката, који чине основ за прибављање релативних аката почев од

одобрења за експлоатацију, одобрења за извођење рударских радова, као и прибављање употребне дозволе за појединачне стационарне и динамичке рударске објекте..

Правилником о техничким захтевима за површинску експлоатацију лежишта минералних сировина („Сл. гласник РС”, бр. 96/2010) дати су јасно техничко-технолошки нормативни параметри који се примењују и у фази пројектовања, **а посебно током извођења рударских радова.**

Пројектна документација из области рударства, се израђује у свему према важећим прописима и нормативима за ову врсту пројеката **као и сагласно условима и сагласностима надлежних органа:** Општинског, Покрајнског или Републичког органа надлежног за послове урбанизма, Завод за заштиту природе, Завод за заштиту споменика културе, Министарства пољопривреде, шумарства и водопривреде, Републичке дирекције за воде, Противпожарне полиције као и Министарства надлеж ног за послове заштите животне средине.

Мере током рада површинског копа

Носиоц пројекта – инвеститор је дужан да током рада површинског копа у свему се придржава **свих позитивних прописа у Републици Србији.** Посебан акценат се односи на мере прописане Законом о безбедности и здрављу на раду, Закона о заштити животне средине као и ресорног Закона о рударству и геолошким истраживањима као и свим осталим прописима. За област заштите животне и радне средине издвајамо следеће

— Мере заштите ваздуха

Заштита од прашине Као потенцијална штетна материја за ваздух околине појављује се прашина. Извори прашине су тачкастог, линијског и површинског типа. Сви ови извори прашине су приземног карактера са повременим дејством (у изузетно сушним периодима) и ограниченом даљином распростирања лебдеће фракције, што подразумева зону утицаја на ваздух радне околине, а у знатно мањој мери животне средине. До издвајања прашине на површинском копу долази при бушењу минских бушотина, уситњавањем материјала при минирању и утовару сировине, дробљењу на дробиличном постројењу унутар граница експлоатационог поља. У конкретним условима површинског копа „Крајњи Рид”, узимајући у обзир рударско-геолошке, технолошке и климатске карактеристике довољна заштита је орошавањем површина водом. **Орошавањем** се обавља аутоцистерном која има уређај за фино распршивање воде и равномерно орошавањем наведених површина и материјала при утовару у транспортна средства. За смањење прашине код бушења на бушањој гарнитурџи обавезно је да се користи **уређај за одсисавање** и пречишћавање одсисаног запрашеног ваздуха. Обавезно је квашење етажних путева и радних етажа у циљу спречавања подизања прашине.

Обавезно је **периодично снимање емисије прашине** у складу са Уредбом о граничним вредностима емисија загађујућих материја у ваздух („Сл. гласник РС”, бр. 71/10) код најближих објеката руралног становања. – У случају да дође до прекорачења граничних вредности емисије рударски радови се морају привремено обуставити и спровести мере за довођење резултата у дозвољене границе. Процена је да срачунате дневне количине полутаната аерозагађења од мотора са унутрашњим сагоревањем **не могу значајније** утицати на животну средину.

— Мере заштите земљишта и стабилности терена

При експлоатацији кречњака геометрија површинског копа, унутрашњег и спољашњег јаловишта, привремених и сталних депонија, треба да се реализује сагласно пројектним решењима. Обавеза инвеститора је да се врши верификација стабилности свих рударских

објекта **и то два пута годишње**. Уколико дође до евентуалних клизишта, неопходно је предузимати мере санације.

— Мере заштите од буке и вибрације:

Главни циљ анализе буке на површинском копу „Крајњи Рид“ је избор одговарајућих поступака (мера) у циљу ублажавања негативних утицаја буке од рударске механизације и минирања на локално становништво. Техничке мере заштите обухватају све поступке који су неопходни за довођење негативних утицаја у дозвољене границе као и поступке за минимизирање утицаја.

У циљу мониторинга над процесом, Обавеза извођача радова је **да се врше периодична мерења буке** и вибрације у циљу контроле ових параметара сагласно прописаним граничним вредностима.

— Мере заштите вода

Током рада површинског копа „Крајњи Рид“ неопходно је спроводити све мере дате у водним условима које су инкопориране у техничка решења дата у Главном рударском пројекту. На самом површинском копу предвиђен је систем за прикупљање санитарно-фекалне воде. Инвеститор је предвидео да замена уља и мазива **се необавља** на самом површинском копу.

Техничка решења сакупљања атмосферских и осталих површинских вода и њихов третман пречишћавања, као и испуштање не смеју бити такав да њима угрози постојећи квалитет површинских и подземних вода.

— Рударски отпад

Рударски радови на површинском копу „Крајњи Рид“ у наредних десет година експлоатације непредвиђају формирање јаловишта. Обавезно је са хумусом поступати према Закону о пољопривредном земљишту, односно одлагати га на посебно место и користити га при рекултивацији.

— Комунални чврсти отпад

На површинском копу ће бити присутан комунални отпад везан за рад радника на површинском копу, као и отпад у виду хабајућих делова машина и уређаја за експлоатацију кречњака. Обавезне мере заштите: – Отпад који потиче од боравка запослених организовано одлагати у за то предвиђен суд (метални контејнер), који треба организовано празнити од стране локалног комуналног предузећа. – Обавезно је сакупљање и разврставање отпада. – На површинском копу мора бити постављен довољан број контејнера за одлагање отпада према врсти. – Отпад се мора уступити овлашћеном оператеру са којим Носилац пројекта треба да има потписан уговор.

— Опасан отпад:

Под опасним отпадом на површинском копу се сматра отпадно уље из мотора, мењача и редуктора машина и уређаја, као и амбалажа у којој се уља испоручују од добављача. Опасним отпадом се сматрају још и отпадне гуме и акумулатори. Инвеститор је предвидео да све сервисе и радове на рударској опреми изводи у оквиру свог пословног простора који се налази на двадесет километра удаљеној локацији.

— Мере заштите природног добра и непокретних културних добара:

Предметно подручје се **не налази унутар заштићеног подручја** за које је спроведен или покренут поступак заштите, не налази се у просторном обухвату еколошке мреже нити у простору евидентираних природних добара.

Носилац пројекта је дужан да ако током радарских радова наиђе на неидентификован објекат, заустави радове и о томе обавести Завод за заштиту споменика културе. Такође је дужан да обезбеди средства за истраживање, заштиту, чување, публикавање и презентацију истог.

Мере по престанку експлоатације

Површински коп „Крајњи Рид“ ће се затворити сагласно Главном рударском рударском пројекту трајне обуставе радова. Фаза затварање ће се реализовати након 20 година експлоатације. Тим пројектом ће се ближе утврдити обавезе техничке и биолошке рекултивације, демонтажа и уклањање рударских објеката и опреме као и ближе дефинисање намене простора након 28 година експлоатације.

8. РЕЗИМЕ И КАРАКТЕРИСТИКА ПРОЈЕКТА И ЊЕГОВЕ ЛОКАЦИЈЕ СА ИНДИКАЦИЈОМ ПОТРЕБЕ ЗА ИЗРАДОМ СТУДИЈЕ ПРОЦЕНЕ УТИЦАЈА НА ЖИВОТНУ СРЕДИНУ

Носилац пројекта „Транскоп експорт-инпорт“ д.о.о из Параћина, планира да прошири експлоатационо поље ради захватања преосталих билансних резерви које су остале ван тренутно одобреног простора за експлоатацију. У оквиру проширеног експлоатационог поља налазе се целокупне оверене билансне рудне резерве кречњака, као и неопходни припадајући простор за рударске објекте. Величина проширеног експлоатационог поља је **13,9 хектара**.

Лежиште кречњака “Крајњи рид” налази се у источној Србији, југоисточно од села Доње Мутнице и простира се на јужној страни брда Крајњи рид које припада северозападним обронцима планине Самањац. Лежиште је удаљено од Доње Мутнице око 4 km у правцу југоистока, одакле је лежиште повезано са магистралним путем (Е-761) Параћин-Зајечар (Бор). Од Параћина удаљено је око 15 km, а од Зајечара и Бора око 70 km. Преко Параћина, лежиште је повезан са аутопутем Београд-Ниш.

Микро локација

Општина: Параћин

Катастарска општина КО: Клачевица

Катастарске парцеле КП: 793/1, 793/2, 793/3, 793/4, 793/5, 793/6, 793/7

Простор на ком је планирана експлоатација кречњака као техничко грађевинског камена на површинском копу „Крајњи Рид“ **не налази се нити обухвата делове заштићених природних добара или добара за које је покренут поступак заштите**. Када је у питању флора на предметној локацији нису регистроване заштићене врсте. Такође **нису регистрована културна добра под било каквом заштитом**.

Утврђене резерве кречњака Б категорије у лежишту Крајњи Рид код Параћина износе 5 750 045 тона. Билансне резерве су потврђене Елаборатом о рудним резервама за који постоји Потврда број 310-02-469/2009-06 од 15.10.20 године.

На основу геомеханиких параметара и верификација геомеханичке стабилности косина површинског копа извршена је вертикална расподела и конструисана завршна фигура површинског копа са следећим конструктивним елементима:

Конструкција површинског копа

- Висина радне етаже 10 и 15 m
- Нагиб косине радне етаже 75°
- Висина завршне косине до 80 m
- Нагиб завршне косине 55°
- Етажне равни на откопавању (+400, +410, +425, +440, +455 и +470)

Површински коп је конструисан тако да испуни све геометријске, производне и транспортне услове. Највиша етажа је пројектована на коти +470, а најнижа на коти +400 m. Коп је брдског типа. Прорачун кубатура кречњака који је ооконтурен површинским копом на локалитету Крајњи Рид извршен је применом методе вертикалних паралелних пресека и методом блокова као основном методом.

Завршном контуром површинског копа захваћено је 2 162 047 чм³. Контура обухвата коплетне билансне резерве кречњака као и део условно билансних резерви које требају да се откопају (у косинама копа). Пројектним задатком је одређен годишњи капацитет од 100.000 m³ кречњака. Захваћене масе кречњака, са задатим годишњим капацитетом копа, обезбеђују век експлоатације од **21 годину**.

Дисконтинуални систем експлоатације

Технолошки процес експлоатације кречњака као техничко-грађевинског камена на површинском копу „Крајњи рид“ састоји се од следећих технолошких операција:

1. Бушачко-минерски радови (радове изводе трећа лица);
2. Обарање одминераног материјала на основни плато (гравитацијски транспорт);
3. Утовар одминераног материјала г_к<500 mm се врши хидрауличним багером KOMATSU PC 290-6 у утоварни кош примарне мобилне дробилице HARTL Powercrusher 1357 I;
4. Дробљење одминераног материјала се врши у примарној мобилној дробилици HARTL Powercrusher 1357 I и даље транспортује сопственом траком у кош мобилног сепаратора HARTL HCS 6015;
5. Мобилни сепаратор раздваја две фракције: просев фракције 0-31,5mm (запрљана ризла, туцаник), као комерцијални производ и одсев фракције 31,5-150 mm, који се одлажу на отворени склад.
6. Утоварач KOMATSU WA430 транспортује материјал (31,5 – 150 mm) до усипног коша стационарне секундарне дробилице SBM 10/6/4;
7. У дробилици SBM 10/6/4 врши се секундарно дробљење материјала на фракцију 0-31,5 mm. Издробљени материјал 0-31,5 mm се шаље преко транспортера са траком (до двоетажног вибро сита STT (4x1,5));
8. Сепарисање материјала у двоетажном вибро сити се врши на следећи начин: Одсев првог (иберауф) и другог сита (16-22 mm, односно, 16-31,5 mm) се депонује на отворени склад као комерцијални производ. Просев вибро сита (0-16 mm) се транспортује траком до утоварног коша следећег троетажног вибро сита STT (4x2);

9. Сепарисање материјала у троетажном вибро ситиу STT (4x2) се врши тако да се све добијене фракције депонују на отворени склад као комерцијални производи. Најчешћа комбинација фракција (у зависности од комбинације сита) је 0-4, 4-8 и 8-16 мм.
10. Утовар комерцијалних фракција у камионе купаца, или у камионе инвеститора се врши утоварачем KOMATSU WA430;

Експлоатација кречњака на површинском копу „Крајњи Рид“ обавља се дисконтинуалним системом површинске експлоатације и то до откопавања оверених резерви те у погледу алтернативности – нема алтернативу.

Чиниоци животне средине (земљиште, вода, ваздух, флора, фауна и др) граде неколико основних потенцијала о чијим се функционалним карактеристикама мора водити рачуна код валоризације утицаја планираног пројекта у конкретном простору. Анализом чинилаца животне средине на локалитету „Крајњи Рид“ може се закључити :

- Експлоатација кречњака одвија ће се на протостору који није у супротности са Просторним планом Општине Параћин
- У току експлоатације предметног пројекта доћи ће до загађења ваздуха гасовима СУС мотора моторних возила приликом доласка у круг комплекса и приликом одласка са њега, али њихове концентрације су занемарљиве па самим тим неће значајније утицати на околне грађевине. –
- Обзиром да се ради о релативно малом објекту предметни пројекат нема негативних утицаја на климу.
- Непосредну околину предметног пројекта карактерише низак степен насељености становништва.
- Не очекују се појаве подземних вода, тако да се вода на површинском копу може очекивати само након атмосферских падавина.
- У окружењу предметног пројекта нема регистрованих заштићених природних добара, као ни ретких, угрожених и заштићених представника флоре и фауне, нити њихових станишта.
- У ближој околини локације пројекта нема заштићених културних добара.

Анализе које су се односиле за локалитет „Крајњи Рид“, као и за планирани технолошки поступак, стварају услове за одређене негативне утицаје на животну средину о којима се мора водити рачуна. Мере које се имају предузимати се односе на смањења могућих значајних утицаја на животну средину и њиховог довођења на прихватљив ниво.

ПРИЛОЗИ

ПРИЛОГ 1 - УПИТНИК уз захтев за одређивање обима и садржаја студије о процени утицаја на животну средину

ДЕО I Карактеристике Пројекта

р. бр.	Питање	ДА/ НЕ	Које карактеристике окружења Пројекта могу бити захваћене утицајем и како?	Да ли последице могу бити значајне? Зашто?
1. Да ли извођење, рад или престанак рада Пројекта подразумева активности које ће проузроковати физичке промене на локацији (топлификације, коришћење земљишта, измену водних тела, итд)?				
1.1	Трајну или привремену промену коришћења земљишта, површинског слоја или топографије укључујући повећање интензитета коришћења;	Да	Реализација пројекта подразумева трајну промену коришћења земљишта	Не -након завршетка експлоатације извршиће се рекултивација терена.
1.2	Рашчишћењање постојећег земљишта, вегетације или грађевина?	Да	Вегетација у оквиру експлоатационог поља ће бити уклоњена	Не - након завршетка експлоатације извршиће се рекултивација терена.
1.3	Настанак новог вида коришћења земљишта?	Да	У складу са планском документацијом	Да-привремено
1.4	Претходни радови, на пример бушотине, испитивање земљишта?	Да	Прашина, бука и др.	Да-привремено
1.5.	Грађевински радови?	Да		Не
1.6	Довођење локације у задовољавајуће стање по престанку Пројекта?	Да	Извршиће се санација и рекултивација терена	Не
1.7	Привремене локације за грађевинске радове или становање грађевинских радника?	Да		Не
1.8	Надземне грађевине, конструкције или земљани радови укључујући пресецање линеарних објеката, насипање или ископе?	Не		Не

1.9.	Подземни радови укључујући рудничке радове и копање тунела?	Не		Не
1.10	Радови на исушивању земљишта?	Не		Не
1.11	Измљивање?	Не		Не
1.12	Индустријски и занатски производни процеси?	Не		Не
1.13	Објекти за складиштење робе и материјала?	Не		Не
1.14	Објекти за третман или одлагање чврстог отпада или течних ефлуената?	НЕ		Не
1.15	Објекти за дугорочни смештај погонских радника?	Не		Не
1.16	Нови пут, железница или речни транспорт током градње или експлоатације?	Не		Не
1.17	Нови пут железница, ваздушни саобраћај, водни транспорт или друга транспортна инфраструктура, укључујући нове или измењене правце и станице, луке, аеродроме, итд?	Не		Не
1.18	Затварање или скретање постојећих транспортних праваца или инфраструктуре која води ка изменама кретања саобраћаја?	Не		Не
1.19	Нове или скренуте преносне линије или цевоводи?	Не		Не
1.20	Запречавање, изградња брана, изградња пропуста, регулација или дуге промене у хидрологији водотока или аквифера?	Не		Не
1.21	Прелази преко водотока?	Не		Не
1.22	Црпљење или трансфер воде из подземних или површинских извора?	Не		Не
1.23	Промене у водним телима или на површини земљишта које погађају одводњавање или отицање?	Не		Не
1.24	Превоз персонала или материјала за градњу, погон или потпуни престанак?	Не		Не

1.25	Дугорочни радови на демонтажи, потпуном престанку или обнављању рада?	Не		Не
1.26	Текуће активности током потпуног престанка рада које могу имати утицај на животну средину?	Не		Не
1.27	Прилив људи у подручје, привремен или сталан?	Не		Не
1.28	Увођење нових животињских и биљних врста?	Не		Не
1.29	Губитак аутохтоних врста или генетске и биолошке разноврсности?	Не		Не
1.30	Друго	Не		Не
<p>2. Да ли ће постављање или погон постројења у оквиру Пројекта подразумевати коришћење природних ресурса као што су земљиште, вода, материјали или енергија, посебно оних ресурса који су необновљиви или који се тешко обнављају?</p>				
2.1	Земљиште, посебно неизграђено или пољопривредно?	Не		Не
2.2	Вода?	Да	Квашење транспортних путева у циљу смањења запрашености ваздуха	Не
2.3	Минерали?	Да	Кречњак	Не
2.4	Камен, шљунак, песак?	Да	Основна сировина	Не
2.5	Шуме и коришћење дрвета?	Не		Не
2.6	Енергија, укључујући електричну и течна горива?	Да	Дизел гориво за рад рударске механизације и транспортних возила	Да - продукти изгарања горива
2.7	Други ресурси?	Не		Не
<p>3. Да ли пројекат подразумева коришћење, складиштење, транспорт, руковање или производњу материја или материјала који могу бити штетни по људско здравље или животну средину или изазвати забринутост због постојећег или могућег ризика по људско здравље?</p>				
3.1	Да ли пројекат подразумева коришћење материја или материјала који су токсични или опасни, по	Не		Не

	људско здравље или животну средину (флора, фауна, снабдевање водом)?			
3.2	Да ли ће пројекат изазвати промену у појави болести или утицати на преносиоце болести (на пример, болести које преносе инсекти или које се преносе водом)?	Не		Не
3.3.	Да ли ће Пројекат утицати на благостање становништва, на пример, променом услова живота?	Да	Утицаће позитивно на запосленост	Не
3.4	Да ли постоје посебно рањиве групе становника које могу бити погођене извођењем Пројекта, на пример, болнички пацијенти, стари?	Не		Не
3.5	Други узроци?	Не		Не
4. Да ли ће током извођења, рада или коначног престанка рада настајати чврсти отпад?				
4.1	Јаловина, депонија уклоњеног површинског слоја или руднички отпад?	Да	Условна јаловина, која представља кречњак из косина ПК	Не
4.2	Градски отпад (из станова или комерцијални отпад)?	ДА	У току експлоатације постојаће отпад везан за број запослених	Не
4.3	Опасан или токсични отпад (укључујући радио-активни отпад)?	Не		Не
4.4	Други индустријски процесни отпад?	Не		Не
4.5	Вишак производа?	Не		Не
4.6	Отпадни муљ или други муљеви као резултат третмана ефлуента?	Не		Не
4.7	Грађевински отпад или пгут?	Не		Не
4.8	Сувишак машине и опреме?	Не		Не
4.9	Контаминирано тло или други материјал?	Не		Не
4.10	Пољопривредни отпад?	Не		Не
4.11	Друга врста отпада?	Не		Не
5. Да ли извођење пројекта подразумева испуштање загађујућих материја или било којих опасних, токсичних или непријатних материја у ваздух?				

5.1	Емисије из стационарних или мобилних извора за сагоревање фосилних горива?	Да	Из мобилних извора за време рада рударске механизације	Не
5.2	Емисије из производних процеса?	Не		Не
5.3	Емисије из материјала којима се рукује укључујући складиштење и транспорт?	Да	Прашина кречњака	Да
5.4	Емисије из грађевинских активности укључујући постројења и опрему?	Не		Не
5.5	Прашина или непријатни мириси који настају руковањем материјалима укључујући грађевинске материјале, канализацију и отпад?	Не		Не
5.6	Емисије због спаљивања отпада?	Не		Не
5.7	Емисије због спаљивања отпада на отвореном простору (на пример, исечени материјал, грађевински остаци)?	Не		Не
5.8	Емисије из других извора?	Не		Не
6. Да ли извођење Пројекта подразумева проузроковање буке и вибрација или испуштање светлости, топлотне енергије или електромагнетног зрачења?				
6.1	Због рада опреме, на пример, машина, вентилационих постројења, дробилица?	Да	Бука и вибрације због рада рударске механизације и транспортних средстава и погона за прераду тг камена	Не
6.2	Из индустријских или сличних процеса?	Не		Не
6.3	Због грађевинских радова и уклањања грађевинских и других објеката?	Не		Не
6.4	Од експлозија или побијања шипова?	Да	Минирање	Не
6.5	Од грађевинског или погонског саобраћаја?	Не		Не
6.6	Из система за осветљење или система за хлађење?	Не		Не

6.7	Из извора електромагнетног зрачења (подразумевају се ефекти на најближу осетљиву опрему као и на људе)?	Не		Не
6.8	Из других извора?	Не		Не
7. Да ли извођење Пројекта води ризику загађења земљишта или вода због испуштања загађујућих материја на тло или у канализацију површинске и подземне воде?				
7.1	Због руковања, складиштења, коришћења или цурења опасних или токсичних материја?	Не		Не
7.2	Због испуштања канализације или флауената (третираних или нетретираних) у воду или у земљиште?	Не		Не
7.3	Таложењем загађујућих материја испуштених у ваздух, у земљиште или у воду?	Не		Не
7.4	Из других извора?	Не		Не
7.5	Постоји ли дугорочни ризик због загађујућих материја у животној средини из ових извора?	Не		Не
8. Да ли током извођења и рада Пројекта може настати ризик од удеса који могу утицати на људско здравље или животну средину?				
8.1	Од експлозија, исцуривања, ватре итд, током складиштења, руковања, коришћења или производње опасних или токсичних материја?	Не		Не
8.2	Због разлога који су изван граница уобичајене заштите животне средине, на пример, због пропуста у систему контроле загађења?	Не		Не
8.3	Због других разлога?	Не		Не
8.4	Због природних непогода (на пример, поплаве, земљореси, клизишта, итд)?	Да		Не
9. Да ли ће Пројекат довести до социјалних промена, на пример, у демографији, традиционалном начину живота, запошљавању?				

9.1	Промене у обиму популације, старосном добу, структури, социјалним групама?	Не		Не
9.2	Расељавање становника или рушење кућа или насеља или јавних објеката у насељима, на пример, школа, болница, друштвених објеката?	Не		Не
9.3	Кроз досељавање нових становника или стварање нових заједница?	Не		Не
9.4	Испостављањем повећаних захтева локалној инфраструктури или службама, на пример, становање, образовање, здравствена заштита?	Не		Не
9.5	Отварање нових радних места током градње или експлоатације или проузроковање губитка радних места са последицама по запосленост и економију?	Да	Отварање нових радних места	Не - Малије пројекат
9.6	Други узроци?	Не		Не
10. Да ли постоје други фактори које треба размотрити, као што је даљи развој који може водити последицама по животну средину или кумулативни утицај са другим постојећим или планираним активностима на локацију?				
10.1	Да ли ће Пројекат довести до притиска за даљим развојем који може имати значајан утицај на животну средину, на пример, повећано насељавање, нове путеве, нов развој пратећих индустријских капацитета или јавних служби, итд.?	Не		Не
10.2	Да ли ће Пројекат довести до развоја пратећих објеката, помоћног развоја или развоја подстакнутог Пројектом који може имати утицај на животну средину, на пример: -пратећа инфраструктура (путеви, снабдевање електричном енергијом, чврсти отпад или третман отпадних вода, итд); -развој насеља; -екстрактивне индустрије; -снабдевање; -друго?	Не		Не
10.3	Да ли ће Пројекат довести до накнадног коришћења локације које ће имати утицај на животну средину?	Не		Не

10.4	Да ли ће Пројекат омогућити у будућности развој по истом моделу?	Да		Не
10.5	Да ли ће Пројекат имати кумулативне ефекте због близине других постојећих или планираних пројеката са сличним ефектима?	Не		Не

ДЕО II Карактеристике ширег подручја на коме се планира реализација Пројекта

За сваку карактеристику Пројекта наведену у наставку, треба размотрити да ли нека од набројаних компонената животне средине може бити захваћена утицајем Пројекта

Питање: Да ли постоје карактеристике животне средине на локацији или у околини локације Пројекта које могу бити захваћене утицајем Пројекта?		
1. подручја заштићена међународним, националним или локалним прописима, због својих природних, пејзажних, утицајем Пројекта:	Не	Не
2. друга подручја важна или осетљива због своје екологије, на пример: -мочварна подручја; -водотоци или дуга водна тела; - планинска подручја;	Не	Не
-шуме и шумско земљиште		
3. подручја која користе заштићене, важне или осетљиве врсте флоре и фауне, на пример за раст и развој, размножавање, одмор, презимљавање, миграцију, које могу бити захваћене	Не	Не
4. унутрашње површинске и подземне воде;	Не	Не
5. заштићена природна добра;	Не	Не
6. правци или објекти који се користе за јавни приступ рекреационим и другим објектима:	Не	Не
7. саобраћајни правци подложни загушењима или који могу проузроковати проблеме животне средине;	Не	Не
8. подручја на којима се налазе непокретна културна добра	Не	Не
Питање: Да ли се пројекат налази на локацији на којој ће вероватно бити видљив многим људима		
	Не	Не
Питање: Да ли се Пројекат налази на претходно неизграђеној локацији, на којој ће доћи до губитка зелених површина:		
	не	Не
Питање: Да ли се на локацији Пројекта или у околини земљишта које ће бити захваћено утицајем Пројекта користи за одређене приватне или јавне намене, на пример:		
1. куће, баште, друга приватна имовина;	Не	Не
2. индустрија;	Не	Не
3. трговина;	Не	Не
4. рекреација;	Не	Не
5. јавни отворени простори;	Не	Не

6. јавни објекти	Не	Не
7. пољопривреда;	Не	Не
8. шумарство;	Не	Не
9. туризам	Не	Не
Ш.рудници и каменоломи и др?	Не	Не
Питање: Да ли постоје планови за будуће коришћење земљишта на локацији или у околини које би могло бити захваћено утицајем Пројекта?		
	Не	Не
Питање: Да ли постоје подручја на локацији или у околини која су густо насељена, која би могла бити захваћена утицајем Пројекта?		
	Не	Не
Питање: Да ли постоје подручја осетљивог коришћења земљишта на локацији или у околини, која могу бити захваћена утицајем Пројекта:		
1. болнице;	Не	Не
2. школе;	Не	Не
3. верски објекти;	Не	Не
4. јавни објекти?	Не	Не
Питање: Да ли постоје подручја на локацији или околини са важним, високо квалитетним или недовољним ресурсима који би могли бити захваћени утицајем пројекта		
1. подземне воде,	Не	Не
2. површинске воде,	Не	Не
3. шуме,	Да	Не
4. пољопривредно земљиште,	Не	Не
5. риболовно подручје,	Не	Не
6. туристичко подручје,	Не	Не
7. минералне сировине	Не	Не
Питање: Да ли на локацији Пројекта или у околини има подручја која већ трпе загађење или средине премашени, која могу бити захваћена утицајем Пројекта.		
	Не	Не
Питање: Да ли постоји могућност да локација Пројекта буде погођена земљотресом, слегањем, клизањем, ерозијом, поплавама, или екстремним климатским условима, као на пример, температурним разликама, маглама, јаким ветровима, који могу довести до тога да пројекат проузрокује проблеме животної средини		
	Да	Не
Питање: Да ли је вероватно да ће испуштања пројекта имати последице по квалитет чинилаца животне средине.		
1. климатских, укључујући микроклиму и локалне и шире климатске услове,	Не	Не
2. хидролошких - на пример, количине, протицај или ниво поземних вода и вода у рекама и језерима,	Не	Не
3. педолошких - на пример, количина, дубина, влажност,	не	Не
4. геоморфолошких - на пример, стабилност или	Не	Не

Питање: Да ли је вероватно да ће Пројекат утицати на доступност или довољност ресурса, локално или глобално:		
1.- фосилних горива,	Не	Не
2.- вода,	Не	Не
3.- минералне сировине, камен, песак, шљунак,	Да	Не
4.- дрво,	Не	Не
5.- других необновљивих ресурса,	Не	Не
6.- инфраструктурних капацитета на локацији - вода, канализација, производња и пренос електричне енергије,	Не	Не
Питање: Да ли постоји вероватноћа да Пројекат утиче на људско здравље и благостање заједнице.		
1.- квалитет или токсичност ваздуха, воде, прехранбених производа и других производа за људску потрошњу,	Не	Не
2.- стопу болести и смртности појединаца,м заједнице или популације због изложености загађењу,	Не	Не
3.- појаву или распоређеност преносиоца болести, укључујући инсекте,	Не	Не
4.- угроженост појединаца, заједница или популације болестима,	Не	Не
5.- осећање личне сигурности појединаца,	Не	Не
6.- кохезију и идентитет заједнице,	Не	Не
7.- културни идентитет и заједништво,	Не	Не
8.- права мањина,	Не	Не
9.- услове становања,	Не	Не
10.- запосленост и квалитет запослења,	Да	Не
11.- економске услове,	Да	Не
12.- друштвене институције и др.?	Не	Не

ПРИЛОГ 2 - ДОКУМЕНТАЦИОНИ ПРИЛОЗИ

1. Копију Решења о Сагласности на процену утицаја на животну средину пројекта експлоатације кречњака на површинском копу „Крајњи Рид“ на КП број 793/2, 793/3, 793/4, 793/5, 793/6 Н 79317, КО Клаћевица на територији Општине Параћин број 353-02-1443/2013 -05 од 24.1.2014 године, издатог од стране Министарства енергетике развоја и заштите животне средине
2. Копију Потврде о рудним резервама број 310-02-00469/2009-06 од 15.2.2009 године, издатог од стране Министарства рударства и енергетике;
3. Копију Решења о Одобрења за експлоатацију – ЕП број 310-02-00671/2015-02 од 10.6.2015 године издатог од стране Министарства рударства и енергетике;
4. Копију Решења о Одобрењу извођења рударских радова, број 310-02-01345/2015-02 од 11.3.2016 године, издатог од стране Министарства рударства и енергетике;
5. Копију раније прибављеног Решења о издавању водне сагласности, издатих од стране Републичке дирекције за воде, број 325-04-1512/2015-07 од 13.11.2015 године, Министарства пољопривреде, шумарства и водопривреде;
6. Одлука о изради Плана детаљне регулације површинског копа кречњака „Крајњи Рид“ у Клачевици; издате од стране Скупштине Општине Параћин, број 350-66/2019- II од 15.11.2019 године;
7. Обавештење Општине Параћин, управе за урбанизам и имвинско-превне послове број 353-1129/19-V-04 од 25.12.2019 године, којим се констатује да је донешена Одлука о изради Плана детаљне регулације ПК „Крајњи Рид“ и којим се констатује да се ово обавештење може користити у поступку проширења Експлоатационог поља ПК „Крајњи Рид“
8. Копију Извода из листа непокретности, Службе за катастар непокретности Параћин број 164 „КО Клачевица“ од 27.6.2019 године а за парцеле 793/1, 793/2, 793/3, 793/4, 793/5, 793/6 и 793/7, где се види да су исте у власништву Републике Србије са правом коришћења ЈП „Србијашуме“.
9. Копију плана, Службе за катастар непокретности Параћин број 953-1/2019 од 27.6.2019 године а који се односи за катастарске парцеле 793/1, 793/2, 793/3, 793/4, 793/5, 793/6 и 793/7;
10. Копију уговора о закупу шумског земљишта, склопљеног између ЈП „Србијашума“ и Предузећа Транскоп, доо из Параћина, број 1574 од 25.2.2011 године, као и анекс 1 број 1788 од 3.2.2011, анекс 2 од 1.8.2011 и анекса 3, број 7015 од 17.6.2013 године, којим су регулисана службеност над земљиштем за парцеле 793/2, 793/3, 793/4, 793/5, 793/6 и 793/7;
11. Копију одговора ЈП „Србијашуме“ број 9451 од 21.6.2019 године, којим се констатује да по добијању Одобрења сагласно члану 77 Закона о рударству “Службени Гласник Републике Србије, број 101/2015“ ће узети у разматрање и закуп дела катастарске парцеле 793/1.
12. ГЛАВНИ РУДАРСКИ ПРОЈЕКАТ ЕКСПЛОАТАЦИЈЕ КРЕЧЊАКА КАО ТЕХНИЧКО-ГРАЂЕВИНСКОГ КАМЕНА НА ПОВРШИНСКОМ КОПУ "КРАЈЊИ РИД" КОД КЛАЧЕВИЦЕ, ПАРАЋИН Књига 1 – ОСНОВНА КОНЦЕПЦИЈА



Република Србија
МИНИСТАРСТВО ЕНЕРГЕТИКЕ,
РАЗВОЈА И ЗАШТИТЕ ЖИВОТНЕ СРЕДИНЕ

Број: 353-02-1443/2013-05

Датум: 24. 01. 2014.

Београд

На основу чл. 14. и чл. 33. Закона о министарствима ("Сл.гласник РС" 72/12), чл. 24. Закона о процени утицаја на животну средину («Сл. гласник РС», 135/04,36,09) и члана 192. став 1. Закона о општем управном поступку («Сл. гласник РС», 33/97 и 30/10), поступајући по захтеву носиоца пројекта, "Transkor export-import" d.o.o, из Параћина, Шумадијска бб, Министарство енергетике, развоја и заштите животне средине, министар, доноси

РЕШЕЊЕ

1. ДАЈЕ СЕ САГЛАСНОСТ носиоцу пројекта, "Transkor export-import" d.o.o, на Студију о процени утицаја на животну средину пројекта експлоатације кречњака на површинском копу "Крајњи Рид", на кат. парцелама број 793/3, 793/4, 793/5, 793/6, 793/7, КО Клачевица, на територији општине Параћин. Површински коп "Крајњи Рид" ограничен је координантним тачкама:

	Y	X
1.	7 548 073,30	4 854 860,85
2.	7 548 366,70	4 854 907,49
3.	7 548 418,00	4 854 793,00
4.	7 548 171,00	4 854 680,00
5.	7 548 120,00	4 854 678,00

2. Налаже се носиоцу пројекта да, при раду предметног пројекта, у свему испоштује мере заштите животне средине и мониторинг, утврђене у предметној студији (поглавља, 8 и 9 студије), као и услове надлежних органа и организација, а нарочито Услове Завода за заштиту природе Србије, број 020-2638/3, од 10.12.2013. године, и Решење о издавању водних услова, број 325-05-262/2011-07, од 26.04.2011.године, издатог од Републичке дирекције за воде.
3. Носилац пројекта је дужан да изврши анализу постојећег стања животне средине ("нулто стање"), изради План мониторинга (као посебни део техничке документације), као и да кроз израду Главног рударског пројекта дефинише простор за одлагање јаловине, локације за одлагање откопаног кречњака и отпадних материјала који настају током извођења радова.
4. Носилац пројекта је дужан да у року од две године од дана добијања овог решења започне извођење пројекта из тачке 1. овог решења. Решење и предметна Студија о процени утицаја на животну саставни су део техничке документације.

ОБРАЗЛОЖЕЊЕ

Носилац пројекта, "Transkop export-import" d.o.o, из Параћина, Шумадијска бб, поднео је Министарству енергетике, развоја и заштите животне средине захтев за давање сагласности на Студију о процени утицаја на животну средину пројекта експлоатације кречњака на површинском копу "Крајњи Рид", на кат. парцелама број 793/3, 793/4, 793/5, 793/6, 793/7, КО Клачевица, на територији општине Параћин, дана 09.08.2013.године, коју је израдио Minex inzenjering d.o.o, из Београда.

У складу са чланом 20. Закона о процени утицаја на животну средину («Сл. гласник Р.Србије» број 135/04, 36/09), обезбеђен је јавни увид, организована презентација и спроведена јавна расправа о предметној Студији, дана 10.09.2013.године, у просторијама СО Параћин. У законски предвиђеном року достављено је позитивно мишљење Завода за заштиту природе Србије.

У складу са чланом 22. и члановима 23. и 24. Закона о процени утицаја на животну средину («Сл. гласник Р.Србије» број 135/04, 36/09), образована је техничка комисија која је на првом састанку одржаном 16.09.2013. године, размотрила предметну Студију, сачинила извештај са оценом исте и на коме је констатовано да је Студија урађена у складу са Законом о процени утицаја на животну средину («Сл. гласник Р.Србије» број 135/04, 36/09), као и Правилником о садржини Студије о процени утицаја на животну средину ("Сл. Гласник РС" број 69/2005), али да има и одређених корекција које треба дорадити, о чему је и сачинила извештај. Након дораде од стране обрађивача студије, техничка комисија је на свом другом састанку, 20.01.2014.године, констатовала да су примедбе отклоњене, када је и сачињен извештај са предлогом да се изда сагласност на предметну Студију, на основу кога је решено је као у диспозитиву.

Носилац пројекта је дужан да, у складу са чланом 28. став 1. Закона о процени утицаја на животну средину («Сл. гласник Р.Србије» број 135/04, 36/09), у року од 2 године од дана добијања овог решења започне извођење пројекта.

Решење и предметна Студија о процени утицаја на животну средину су саставни део техничке документације, у складу са чланом 18. Закона о процени утицаја на животну средину («Сл. гласник Р.Србије» број 135/04, 36/09).

Ово решење је коначно у управном поступку.

ПОУКА О ПРАВНОМ ЛЕКУ: Против овог Решења није допуштена жалба. Носилац пројекта и заинтересована јавност могу покренути управни спор подношењем тужбе надлежном Управном суду у року од 30 дана од дана пријема овог решења, односно од дана објављивања у средствима информисања.



Министар

Проф. др Зорана Михајловић

Доставити

- архиви
- носиоцу пројекта
- Сектору за контролу и надзор

Република Србија
**МИНИСТАРСТВО РУДАРСТВА
И ЕНЕРГЕТИКЕ**

Комисија за утврђивање и оверу резерви
минералних сировина

Број: 310-02-00469/2009-06

Дана: 15.10.2009. године

Београд

ПОТВРДА О РЕЗЕРВАМА

Сировина: кречњак као техничко грађевински камен
Лежиште: Крајњи рид - код Клачевице (Параћин)

Подносилац захтева: Транскоп д.о.о., ул. Шумадијска бб, Параћин обратио се Министарству рударства и енергетике са захтевом од 01.06.2009. године да Комисија за утврђивање и оверу резерви минералних сировина размотри елаборат о резервама минералних сировина под насловом: Елаборат о резервама кречњака као техничко-грађевинског камена у лежишту Крајњи рид - код Клачевице са стањем на дан 31.03.2009. године и у складу са Законом о геолошким истраживањима ("Сл. гласник РС, бр. 44/95) изда потврду - уверење о категоријама, класама, количинама и квалитету предметне минералне сировине.

Наведени елаборат урадило је: Јантар Група д.о.о Београд, и одговорни аутори: Душан Симић дипл. инж.геол и Божидар Михајловић дипл. инж.геол а стручну контролу - ревизију извршили су: Рајко Кониуловић дипл. инж. геол. и Вељко Симеуновић, дипл. инж.руд.

Комисија за утврђивање и оверу резерви минералних сировина у саставу: председник Комисије проф. др. Милоје Илић, дипл. инж. геолог., заменик председника Душан Сајић дипл. инж. геолог., Радослав Вукас дипл. инж. геолог., Небојша Видановић, дипл. инж. руд. и Петар Поповић, дипл. инж. геолог. на седници одржаној дана 07. октобра 2009. године, уз присуство представника предузећа - подносиоца захтева и других заинтересованих лица, аутора елабората и ревидената - стручних извештача утврдила је да је предметни елаборат урађен према одредбама Закона о утврђивању и разврставању резерви минералних сировина и приказивању података геолошких истраживања ("Службени лист СРЈ" бр. 12/98), Закона о геолошким истраживањима ("Сл. гласник РС", бр. 44/95) и Закона о рударству ("Сл. гласник РС", бр. 44/95), као и условима прописаним Правилником о класификацији и категоризацији резерви чврстих минералних сировина и вођењу евиденције о њима ("Службени лист СФРЈ" бр. 53/79) и констатовала да резерве могу бити оверене, на основу чега се подносиоцу захтева: Транскоп д.о.о., ул. Шумадијска бб, Параћин издаје следећа:

ПОТВРДА - УВЕРЕЊЕ

О категоријама, класама, количинама и квалитету билансних геолошких резерви кречњака као техничко-грађевинског камена у лежишту Крајњи рид – код Клачевце са стањем на дан 31.03.2009. године и то:

Б Категорија 2.162.047 m³ односно 5.751.045 t

Координате оверених билансних резерви лежишта:

Ознака тачке	Координате (m)	
	X	Y
Тачка 1	4 854 909	7 548 061
Тачка 2	4 854 935	7 548 359
Тачка 3	4 854 739	7 548 413
Тачка 4	4 854 680	7 548 171
Тачка 5	4 854 678	7 548 120

Квалитет минералне сировине је:

Анализа	Просечана вредност
чврстоћа на притисак у сувом стању (МПа)	86
чврстоћа на притисак у водом засићеном стању (МПа)	79
чврстоћа на притисак после мрза (МПа)	84
отпорност на хабање брушењем (cm ³ /50 cm ²)	19,06
запреминска маса без пора и шупљина (gr ³ /cm ³)	2,707
запреминска маса са порима и шупљинама (gr ³ /cm ³)	2,663
коэффициент запреминске масе (густина)	0,988
порозност (%)	1,20
упијање воде (%)	0,14
постојаност на мраз	постојан
постојаност на дејство Na ₂ SO ₄	постојан
отпорност према хабању "Лос Анжелес" методом (%)	23,25
садржај сулфида (%)	не садржи
садржај сулфата (%)	не садржи
садржај хлорида (%)	не садржи

Могућности употребе минералне сировине су:

За производњу агрегата за израду бетона и за насипање локалних некатегорисаних путева.

Ова потврда - уверење је законски докуменат о билансним геолошким резервама минералних сировина издата је у 3 (три) примерка, од којих је један примерак достављен предузећу - подносиоцу захтева, а по један Министарству рударства и енергетике и Комисији за утврђивање и оверу резерви минералних сировина.

Председник Комисије
Проф. др Милош Јелић, дипл. инж. геол.





Република Србија
МИНИСТАРСТВО
РУДАРСТВА И ЕНЕРГЕТИКЕ

Број: 310-02-00671/2015-02

Датум: 10.06.2015. године

Београд

ГТ

DRUŠTVO ZA PROMET I USLUGE DOO

TRANSKOP

EXPORT-IMPORT

Broj 2348

21.07 2015 god.

PARAČIN

Министарство рударства и енергетике, решавајући по захтеву Предузећа TRANSKOP EXPORT-IMPORT DOO, Параћин из Параћина за издавање одобрења за експлоатацију, на основу члана 7. Закона о министарствима (Службени гласник РС број 44/14), члана 56, 57 и 58 Закона о рударству и геолошким истраживањима (Службени гласник РС број 88/2011), члана 192 Закона о општем управном поступку (Службени лист СРЈ број 33/97 и 31/01 и Службени гласник РС број 30/10), доноси

РЕШЕЊЕ

1. **ОДОБРАВА СЕ** Предузећу TRANSKOP EXPORT-IMPORT DOO Параћин из Параћина, експлоатација кречњака као техничко-грађевинског камена из лежишта "Крајњи Рид", село Клачевица код Параћина.
2. Годишњи капацитет одређен Студијом изводљивости износи **100.000 m³** кречњака.
3. Према политичко - административној подели, додељено експлоатационо поље налази се на територији општине Параћин.

Координате преломних тачака експлоатационог поља су:

редни број	Y	X
1.	7.548.073	4.854.860
2.	7.548.366	4.854.907
3.	7.548.413	4.854.739
4.	7.548.171	4.854.680
5.	7.548.120	4.854.678

Експлоатационо поље је ограничено полигоном линијом на површини терена, чије су координате преломних тачака наведене у табели и простире се до пројектоване дубине експлоатације.

Површина додељеног експлоатационог поља је 5,5 хектара.

4. Рок на који се минерална сировина даје на коришћење је 21 година.
5. Из овог експлоатационог поља изузимају се евентуално раније издати и важећи истражни простори и експлоатациона поља дата другим предузећима за истраживања и експлоатацију истих минералних сировина.
6. Одређује се заштитни простор ширине до 100 метара дуж границе додељеног експлоатационог поља.
7. Привредно друштво не може отпочети са експлоатацијом и припремом минералне сировине на овом експлоатационом пољу док не прибави одобрење овог

Министарства за извођење рударских радова. Рок до када се морају завршити сви припремни радови за прибављање одобрења је најкасније до **01.07.2016.** године.

8. Одобрено експлоатационо поље уписано је на листу **571** књиге катастра експлоатационих поља која се води код овог министарства.

9. Министарство ће укинути одобрење за експлоатацију минералне сировине ако се: не прибави одобрење за извођење рударских радова у одређеном року; изводе рударски радови који нису у складу са одобрењем за извођење рударских радова; експлоатацијом угрожава живот и здравље људи и животна средина, а друге мере предвиђене овим законом и другим прописима нису довољне да се то спречи; експлоатацијом угрожава културно добро, његова заштићена околина или простор од културно-историјског, градитељског и археолошког значаја; благовремено не достави надлежном Министарству годишњи оперативни план за наредну календарску годину и годишњи извештај о пословању за претходну календарску годину; не плаћа накнаду за коришћење минералних ресурса; не врши поступак рекултивације у складу са пројектом рекултивације земљишта.

Образложење

Предузеће TRANSKOP EXPORT-IMPORT DOO из Параћина поднело је захтев од 15.05.2015. године за издавање одобрења за експлоатацију кречњака као техничко-грађевинског камена у лежишту "Крајњи Рид", код села Клачевица, општина Параћин.

Општина Параћин се изјаснила да није преузела послове поверене у складу са чланом 56. Закона о рударству и геолошким истраживањима (Службени гласник РС број 88/2011).

Уз захтев за одобрење за експлоатацију достављена је документација у складу са чланом 57. Закона о рударству и геолошким истраживањима, и то:

– Доказ о плаћеној административној такси у износу од 113.970,00 од 13.05.2015. године;

– Решење из регистра привредних субјеката од 11.09.2014. године издато од Агенције за привредне регистре Републике Србије;

– Увидом у базу података Агенције за привредне регистре Републике Србије дана 10.06.2015. године, предузетник се води као активан;

– Топографска карта ширег подручја експлоатационог поља "Крајњи Рид" – код Клачевице, општина Параћин у размери 1 : 25.000 са координатама и положајем експлоатационог поља;

– Ситуациона карта у размери 1 : 2000 са уцртаним границама експлоатационог поља, јавним саобраћајницама и другим објектима и назначеним катастарским парцелама;

- Потврда о овереним билансним геолошким резервама кречњака као техничко-грађевинског камена у лежишту "Крајњи Рид" код Клачевице, општина Параћин, број 310-02-00469/2009-06 од 15.10.2009. године, издату од стране Комисије за утврђивање и оверу резерви минералних сировина Министарства рударства и енергетике;

- Студија изводљивости експлоатације кречњака као техничко-грађевинског камена у лежишту "Крајњи Рид" – код Клачевице, општина Параћин, израђену 2011. године од стране предузећа MINEX INŽENJERING D.O.O. из Београда, број 53 од 26.05.2011. године;

- Информација о локацији број 353-522/15--04 од 29.05.2015. године, издата од стране Одељења за урбанизам и имовинско-правне послове Општинске управе Параћин, у којој се наводи да катастарске парцеле број 793/2, 793/3, 793/4, 793/5, 793/6 и 793/7 на потесу Крајњи Рид, све у К.О. Клачевица, нису покривене Планом детаљне регулације, а да су у обухвату Просторног плана општине Параћин, ван утврђеног грађевинског подручја и да се сходно наведеном обавештењу може приступити добијању одобрења за експлоатацију;

- Решење о сагласности на Студију о процени утицаја на животну средину пројекта експлоатације кречњака на површинском копу "Крајњи Рид" на КП. бр. 793/2, 793/3, 793/4, 793/5, 793/6 и 793/7, КО Клачевица, на територији Општине Параћин, број 353-02-1443/2013-05 од 24.01.2014. године, издато од стране Министарства енергетике, развоја и заштите животне средине;

- Решење број 470-02/1, од 19.05.2015. године, издато од стране Завода за заштиту споменика културе Крагујевац, о мерама техничке заштите и услова при експлоатацији кречњака на локалитету "Крајњи Рид", општина Параћин, на КП. бр. 793/2, 793/3, 793/4, 793/5, 793/6 и 793/7, у коме се наводи да се може вршити експлоатација кречњака као техничко-грађевинског камена са локалитета "Крајњи Рид", Општина Параћин уз поштовање услова из датог решења;

- Решење о издавању водних услова издато од стране Републичке дирекције за воде Министарства пољопривреде шумарства и водопривреде, број 325-05-1502/2013-07 од 31.10.2013. године у поступку припреме и израде техничке документације за експлоатацију кречњака као техничко-грађевинског камена са локалитета "Крајњи Рид", у селу Клачевица, општина Параћин, на КП 793/3, 793/4, 793/5, 793/6 и 793/7, КО Клачевица, као и решење наведеног министарства о издавању водне сагласности на предметној локацији број 325-04-1164/2013-07 од 01.11.2013. године;

- Доказ о власништву за земљиште обухваћено експлоатационим пољем:

1. Извод из листа непокретности број 164 КО Клачевица издат од стране Републичког геодетског завода, Служба за катастар непокретности Параћин, број 952-1/2015-1303 од 30.04.2015. године, из ког се види да је власник предметних парцела односно земљишта предвиђеног за експлоатацију држава, односно ЈП Србијашуме-Београд и то у целисти 1/1;

2. Оверене копије Уговора број 1574 од 25.02.2011. године о закупу шумског земљишта, закљученог између Јавног предузећа за газдовање шумама "СРБИЈАШУМЕ"-Београд (као Закуподавца) и друштва за промет и услуге "TRANSKOP EXPORT-IMPORT DOO, Параћин (као Закупца), као и закључених Анекса - 1 (од 09.03.2011.год.), Анекса - 2 (од 01.08.2011.год.) и Анекса-3 (од 17.06.2013.год.) наведеног Уговора о закупу, на катастарским парцелама КП 793/2, КП 793/3, КП 793/4, КП 793/5, КП 793/6 и КП 793/7, предвиђених за експлоатацију у границама будућег експлоатационог поља, на период од 10 (десет) година, са могућношћу продужења закупа земљишта које је у власништву Закуподавца из наведеног Уговора о закупу;

Како је привредно друштво доставило сву потребну документацију предвиђену чланом 57 Закона о рударству и геолошким истраживањима, решено је као у тачкама 1 и 2 диспозитива решења и одлучено је на основу члана 58 Закона о рударству и геолошким истраживањима.

У тачки 3 диспозитива решења одлучено је на основу члана 3 тачка 32 и члана 58 тачке 3 Закона о рударству и геолошким истраживањима.

У тачки 4 диспозитива решења одлучено је на основу члана 58 тачка 5 Закона о рударству и геолошким истраживањима.

У тачки 5 и 6 диспозитива решења одлучено је на основу члана 58 тачке 3 и 7 Закона о рударству и геолошким истраживањима.

У тачки 7 диспозитива решења одлучено је на основу члана 58 тачке 4 Закона о рударству и геолошким истраживањима.

У тачки 8 диспозитива решења одлучено је на основу члана 138 Закона о рударству и геолошким истраживањима.

У тачки 9 диспозитива решења одлучено је на основу члана 59 Закона о рударству и геолошким истраживањима.

На основу испуњености услова и достављене потребне документације Одобрава се Предузећу **TRANSKOP EXPORT-IMPORT DOO** Параћин из Параћина, експлоатација кречњака као техничко-грађевинског камена из лежишта "Крајњи Рид", село Клачевица код Параћина.

ПОУКА О ПРАВНОМ ЛЕКУ: Ово решење је коначно у управном поступку и против њега се може покренути управни спор тужбом код Управног суда у Београду у року од 30 дана од дана пријема овог решења. Тужба се предаје суду непосредно или поштом.

Доставити (по ЗОУП-у):

1. Предузећу **TRANSKOP EXPORT-IMPORT DOO** Параћин, ул. Шумадијска б.б., Параћин,
2. Општини Параћин,
3. Сектору за геологију и рударство,
4. Одсеку за послове рударске инспекције,
5. Архиви.





Република Србија
МИНИСТАРСТВО
РУДАРСТВА И ЕНЕРГЕТИКЕ

Број: 310-02-01345/2015-02

Датум: 11.03.2016. године

Београд

ГТ

DRUŠTVO ZA PROMET I USLUGE DOO
TRANSKOP
EXPORT-IMPORT
Број: 930
21.03 2016 год.
PARACIN

Министарство рударства и енергетике решавајући по захтеву привредног друштва TRANSKOP EXPORT-IMPORT DOO Параћин за издавање одобрења за извођење рударских радова, на основу члана 7. Закона о министарствима („Службени гласник РС“ број 44/14, 14/15 и 54/15), члана 56. и 79. Закона о рударству и геолошким истраживањима („Службени гласник РС“ број 88/2011), члана 189. Закона о рударству и геолошким истраживањима (Службени гласник РС бр.101/2015) и члана 192. Закона о општем управном поступку („Службени лист СРЈ“ број 33/97 и 31/01 и „Службени гласник РС“ број 30/10), доноси:

РЕШЕЊЕ

1. **ОДОБРАВА СЕ** привредном друштву TRANSKOP EXPORT-IMPORT DOO Параћин извођење рударских радова по Главном рударском пројекту експлоатације кречњака као техничко-грађевинског камена на површинском копу "Крајњи Рид", код Клачевице, општина Параћин.

2. Предузеће је дужно да прибави употребну дозволу пре почетка коришћења објеката изграђених по овом пројекту.

3. Предузеће је дужно да о почетку извођења радова обавести рударског инспектора и надлежни орган општине Параћин, најкасније 15 дана пре почетка извођења радова, а за радове којима се утиче на режим вода или нарушава животна средина и Јавно водопривредно предузеће, односно Министарство надлежно за послове заштите животне средине.

4. Предузеће је дужно да, у вези извођења радова по рударском пројекту из тачке 1. овог решења, изврши санацију и рекултивацију простора, организује управљање рударским отпадом, ангажује лица са одговарајућом стручном спремом на пословима техничког руковођења, стручног надзора, безбедности и здравља на раду, да благовремено извештава надлежни орган и инспекцијске службе о вршењу рударских радова.

Образложење

Привредно друштво TRANSKOP EXPORT-IMPORT DOO Параћин поднело је 26.10.2015. године овом министарству захтев као и допуну захтева од 25.11.2015. године за издавање одобрења за извођење рударских радова по Главном рударском пројекту експлоатације кречњака као техничко-грађевинског камена на лежишту "Крајњи Рид", код Клачевице, општина Параћин.

Општина Параћин се изјаснила да није преузела послове поверене у складу са чланом 56. Закона о рударству и геолошким истраживањима (Службени гласник РС број 88/2011);

Увидом у службену документацију, односно катастар експлоатационих поља који се води у овом министарству, утврђено је да привредно друштво TRANSKOP EXPORT-IMPORT DOO Параћин поседује Решење Министарства рударства и енергетике број: 310-02-00671/2015-02 од 10.06.2015. године којим је одобрена експлоатација кречњака као техничко-

грађевинског камена из лежишта "Крајњи Рид", село Клачевица код Параћина на експлоатационом пољу које је уписано у књигу експлоатационих поља под бројем 571.

Уз захтев за издавање одобрења за извођење рударских радова достављена је документација прописана чланом 81. Закона о рударству и геолошким истраживањима („Службени гласник Републике Србије”, број 88/2011), и то:

- Доказ о плаћеној републичкој административној такси у износу од 96.670,00 динара, од 19.10.2015., тарифни број 135. Закона о републичким административним таксама („Сл. Гласник РС”, број 43/03, 51/03- исправка, 53/04, 42/05, 61/05, 101/05- др. закон, 42/06, 47/07, 54/08, 5/09, 54/09, 35/10, 50/11 70/11, 55/12, 93/12, 47/13, 65/13- др. закон, 57/14, 45/15 и 83/15);

- Главни рударски пројекат експлоатације кречњака као техничко-грађевинског камена на лежишту "Крајњи Рид", код Клачевице, општина Параћин израђен септембра 2015. године од стране привредног друштва "ОМ Company" Д.О.О. Београд (број: ГРП/02/2015). Главним рударским пројектом експлоатације кречњака као техничко-грађевинског камена на лежишту "Крајњи Рид", код Клачевице, општина Параћин пројектован је дисконтинуални систем експлоатације са годишњим капацитетом производње од 100.000 cm^3 кречњака и веком трајања експлоатације од 10 година;

- Коначни извештај и Потврда о извршеној техничкој контроли Главног рударског пројекта експлоатације кречњака као техничко-грађевинског камена на лежишту "Крајњи Рид", код Клачевице, општина Параћин, број: РГТ – 09/15 - ТК од 10.10.2015. године, урађени и издати од стране привредног друштва Рударско-геолошки тим д.о.о. Београд;

- Сагласност носиоца експлоатације на пројекат, број 3623 од 09.10.2015. године;

- Потврда о овереним билансним геолошким резервама кречњака као техничко-грађевинског камена у лежишту "Крајњи Рид" код Клачевице, општина Параћин, број 310-02-00469/2009-06 од 15.10.2009. године, издату од стране Комисије за утврђивање и оверу резерви минералних сировина Министарства рударства и енергетике;

- Одлука о изради Плана детаљне регулације површинског копа кречњака "Крајњи Рид" у Клачевици, издата од стране издата од стране скупштине општине Параћин, број 350-53/2015-01-II од 13.10.2015. године;

- Доказ о праву својине или коришћења, односно службености за површине земљишта односно терена обухваћеног рударским радовима по наведеном пројекту (катастарске парцеле број: КП793/2, КП793/3, КП793/4, КП793/5, КП793/6 и КП793/7 у КО Клачевица,);

1. Извод из листа непокретности број 164 КО Клачевица издат од стране Републичког геодетског завода, Служба за катастар непокретности Параћин, број 952-1/2015-1303 од 30.04.2015. године, из ког се види да је власник предметних парцела односно земљишта предвиђеног за експлоатацију држава, односно ЈП Србијашуме-Београд и то у целости 1/1;

2. Оверене копије Уговора број 1574 од 25.02.2011. године о закупу шумског земљишта, закљученог између Јавног предузећа за газдовање шумама "СРБИЈАШУМЕ"-Београд (као Закуподавца) и друштва за промет и услуге "TRANSKOP EXPORT-IMPORT" ДОО, Параћин (као Закупца), као и закључених Анекса – 1 (од 09.03.2011.год.), Анекса - 2 (од 01.08.2011.год.) и Анекса-3 (од 17.06.2013.год.) наведеног Уговора о закупу, на катастарским парцелама КП 793/2, КП 793/3, КП 793/4, КП 793/5, КП 793/6 и КП 793/7;

- Решење о сагласности на Студију о процени утицаја на животну средину пројекта експлоатације кречњака на површинском копу "Крајњи Рид" на КП. бр. 793/2, 793/3, 793/4, 793/5, 793/6 и 793/7, КО Клачевица, на територији Општине Параћин, број 353-02-1443/2013-05 од 24.01.2014. године, издато од стране Министарства енергетике, развоја и заштите животне средине;

- Решење број 1000-02/1, од 23.10.2015. године, издато од стране Завода за заштиту споменика културе Крагујевац, којим се даје сагласност на Главни рударски пројекат експлоатације кречњака као техничко-грађевинског камена на лежишту "Крајњи Рид", код Клачевице, Параћин;

- Решење о водној сагласности издато предузећу "TRANSKOP EXPORT-IMPORT" DOO, Параћин од стране Министарства пољопривреде, шумарства и водопривреде, Републичка дирекција за воде, број 325-04-1512/2015-07 од 13.11.2015. год. којим се утврђује да је техничка документација коју је поднело предузеће "TRANSKOP EXPORT-IMPORT" DOO, Параћин под називом Главни рударски пројекат експлоатације кречњака као техничко-грађевинског камена на лежишту "Крајњи Рид", код Клачевице, Параћин урађена у складу са водним условима број 325-05-1502/2013-07 од 31.10.2013. године;

- Изјава директора привредног друштва "TRANSKOP EXPORT-IMPORT" DOO, Параћин, број 3838/1 од 15.11.2015. године, да ово привредно друштво има у радном односу запослена стручна лица за послове техничког руковођења и послова безбедности и здравља на раду, сходно члану 54., 97. и 102 Закона о рударству и геолошким истраживањима;

- Увидом у базу података Агенције за привредне регистре Републике Србије дана 01.12.2015. године, предузетник се води као активан привредни субјекат;

Како је привредно друштво "TRANSKOP EXPORT-IMPORT" DOO, Параћин доставило сву потребну документацију предвиђену чланом 81. Закона о рударству и геолошким истраживањима, решено је као у тачкама 1, 2, 3 и 4 диспозитива решења и одлучено на основу члана 80. Закона о рударству и геолошким истраживањима, односно, одобрено је извођење рударских радова по Главном рударском пројекту експлоатације кречњака као техничко-грађевинског камена на лежишту "Крајњи Рид", код Клачевице, општина Параћин.

ПОУКА О ПРАВНОМ ЛЕКУ: Ово решење је коначно у управном поступку и против њега се може покренути управни спор тужбом код Управног суда у Београду у року од 30 дана од дана пријема овог решења. Тужба се предаје суду непосредно или поштом.

Доставити: (по ЗОУП-у)

1. Предузећу TRANSKOP EXPORT-IMPORT DOO Параћин, ул. Шумадијска б.б., Параћин,
2. Општини Параћин,,
3. Одсек за послове рударске инспекције,
4. Сектор за геологију и рударство,
5. Архива.

МИНИСТАР

Александар Антић





Република Србија
МИНИСТАРСТВО ПОЉОПРИВРЕДЕ,
ШУМАРСТВА И ВОДОПРИВРЕДЕ
Републичка дирекција за воде
Број: 325-04-1512/2015-07
13.11.2015.год.
Немањина 22-26
Београд
ДМс

На основу одредаба чл.113.-121. и чл.226.-228. Закона о водама («Службени гласник РС», бр.30/2010), члана 30. став 2. Закона о државној управи («Службени гласник РС», бр. 79/2005 и 101/2007), члана 11. став 5. Закона о министарствима («Службени гласник РС», бр.72/2012 и 76/2013) и чл.192. Закона о општем управном поступку («Службени лист СРЈ», бр.33/97, 31/2001 и «Службени гласник РС», 30/2010), решавајући по захтеву Друштва за промет и услуге «Транскоп експорт – импорт» д.о.о. Параћин, улица Шумадијска бб, 35250 Параћин, број 3754 од 16.10.2015.год., у управној ствари издавања водне сагласности, Министарство пољопривреде и заштите животне средине, Републичка дирекција за воде, доноси

РЕШЕЊЕ О ИЗДАВАЊУ ВОДНЕ САГЛАСНОСТИ

- 1) Утврђује се да је техничка документација - коју је поднело «Транскоп експорт – импорт» д.о.о. Параћин (МБ07698372) – под називом «Главни рударски пројекат површинског копа кречњака 'Крајњи рид' - Клачевица код Параћина, коју је пројектовало предузеће «ОМ сопрану» д.о.о. Београд (МБ20922737), септ. 2015.год, и ревидовало предузеће «Рударско геолошки тим» д.о.о. Београд (МБ20033509) – урађена у складу са водним условима бр.325-05-1502/2013-07 од 31.10.2013.год.;
- 2) Водна сагласност престаје да важи ако се у року од 2 године од дана њеног добијања не поднесе надлежном органу захтев за издавање грађевинске дозволе, односно захтев за издавање дозволе за изградњу рудника.
- 3) Решење је уведено у Уписник водних сагласности за водно подручје «Морава» под бројем 928 од 13.11.2015.год.
- 4) Водна сагласност се издаје пре почетка извођења рударских радова и објеката, који могу утицати на водни режим, површинског копа кречњака «Крајњи рид» - Клачевица код Параћина, ради очувања или унапређења водног режима, односно заштите рудника од утицаја режима вода, под следећим условима, и то:
 - 4.1 Да се, пројектовани рударски објекти и радови, који могу утицати на водни режим, изводе у свему према достављеној пројектној техничкој документацији, водним условима и важећим прописима;
 - 4.2 Да инвеститор рударских радова и објеката, благовремено, реши све имовинско-правне односе и евентуалне друге техничке проблеме у водном земљишту са надлежним јавним водопривредним предузећем;

4.3 Инвеститор је дужан да о почетку извођења радова и објеката писаним путем обавести надлежно јавно водопривредно предузеће, које ће пратити и извештавати да ли се извођење врши у складу са водним актима и на начин којим се не нарушава водни режим и које ће по завршетку изградње издати мишљење о спремности објеката за издавање водне дозволе, односно потврде;

4.4 Инвеститор је дужан да о почетку извођења радова и објеката писаним путем обавести и републичког водног инспектора, који ће да прати да ли се извођење предметних рударских радова и објеката врши у складу са водним актима и на начин којим се не нарушава водни режим; и који ће по завршетку изградње издати записник РВИ о спремности објеката за издавање водне дозволе, одн. потврде;

4.5 Да се, за време извођења рударских радова и објеката, без обзира на динамику изградње, не ремети функционисање постојећих водних и других објеката, да се истима не наносе штете и оштећења, не нарушава постојећи водни режим и квалитет подземних и површинских вода и не врше радње супротне забранама из одредаба чл.97. и 133. Закона о водама;

4.6 Да је, инвеститор дужан да евентуалне штете, које би могле настати услед несагледавања свих проблема, некомплетних пројектних решења, као последице одступања у току извођења рударских радова и објеката, евентуалних поремећаја у квалитету и квантитету површинских и подземних вода, надокнади и њихове узроке отклони, о свом трошку и у најкраћем року, и да оствари пројектовани водни режим и одржава га до краја извођења радова и објеката на рударском копу;

4.7 Да се у току извођења рударских радова и објеката уграде мерни објекти и уређаји за регистровање количина и испитивање квалитета вода;

4.8 Да је, инвеститор дужан да по завршетку извођења рударских објеката и радова који могу утицати на водни режим достави јавном водопривредном предузећу пројекте изведених радова и објеката ради увођења у катастар водних објеката;

4.9 Да се, по извршеним радовима изградњи објеката који могу утицати на водни режим, обављеном техничком прегледу објеката, и испуњењу услова из водних аката, поднесе захтев за издавање водне дозволе на **Обрасцу О-6**, односно употребне дозволе, сходно прописима одредбама чл.68.ст.2, чл.114.ст.5, чл.122. и 127. Закона о водама;

О б р а з л о ж е њ е

«Транскоп експорт – импорт» д.о.о. Параћин (МБ07698372), као инвеститор, поднело је захтев за издавање водне сагласности и доставило следећу документацију:

1. Захтев за издавање водне сагласности бр. 3754 од 16.10.2015.год. који је заведен у писарници Управе за заједничке послове републичких органа под бр. 325-04-1512/2015-07 од 26.10.2015.год. (чиме је важност услова потврђена у складу са тч.25. диспозитива Решења о издавању водних услова бр.325-05-1502/2013-07 од 31.10.2013.год.);

2. Решење о издавању водних услова бр.325-05-1502/2013-07 од 31.10.2013.год.;

3. Решење о издавању водне сагласности бр.325-04-1164/2013-07 од 2013-07 од 01.11.2013.год. (чиме је важност водних услова остварена још 2013.год. у складу са тч.25. диспозитива Решења о издавању водних услова из 2013.год.) а коме је рок важења истекао због недостатка средстава за реализацију пројекта, па је затражена нова водна сагласност за нови рударски пројекат;

4. «Главни рударски пројекат експлоатације кречњака као техничко-грађевинског камена на површинском копу «Крајњи рид» - Клачевица код Параћина, који је урадило предузеће Предузеће «ОМ Компани» д.о.о. Београд, ул.Душана Вукасовића 74, 11070 Нови Београд, септ.2015.год., одговорни пројектанти: Александар М. Гајић, дипл.инж.руд. уверење МРЕ бр.3748/Р од 15.03.2001.год; Зоран М. Теодоровић, дипл.инж.руд. уверење МРЕ бр.3265/Р од 24.06.1997.год, и др.

5. Потврда о извршеној техничкој контроли Главног рударског пројекта РГТ-09/15-ТК од 10.10.2015.год. коју је урадило «Рударско геолошки тим» д.о.о. Београд (МБ20033509)

Одговорни ревидент: Слободан Радонић, дипл.инж.руд уверење РСП бр.152-74/77-08/1 од 23.04.1980.год.

6. Решење о одобрењу, предузећу «Транскоп» доо из Параћина, експлоатације кречњака као техничко грађевинског камена у лежишту Крајњи рид Клачевица код Параћина бр.310-02-00302/2011-14 од 04.07.2011.год. издата од стране Министарства животне средине, рударства и просторног планирања, Сектор за рударство и геологију.

7. Допис Министарства животне средине рударства и просторног планирања бр.310-02-1000/2011-14 од 15.11.2011. год. упућен Министарству пољопривреде, шумарства и водопривреде – о томе да: а) рударски инжењери за израду и техничку контролу рударских пројеката треба да имају овлашћење које се стиче пред комисијом коју образује министар надлежан за послове рударства; б) да министарство надлежно за рударство издаје *одобрење за експлоатацију* које има карактер локацијске дозволе.

8. Решење о зонама санитарне заштите изворишта «Света Петка» бр.530-02-411/2008-04 од 18.06.2008.год. – из којег се види да претметни рудник у селу Клачевица налази изван шире зоне зештите изворишта.

На основу прегледа достављене документације констатовано је следеће:

Рудник за експлоатацију кречњака као техничко грађевинског камена на површинском копу «Крајњи рид» Клачевица код Параћина. Оверене количине резерви лежишта «Крајњи рид» (Б) износе 2.162.047 м³, односно 5.751.045 тона. Експлоатациони период је 21 година.

Рудник кречњака «Крајњи рид» Клачевица код Параћина налази се у ширем сливу реке Грзе притоке реке Црнице, водно подручје Морава.

Положај у простору у Гаус-Кригеровим координатама експлоатационог поља Рудника кречњака «Крајњи рид» Клачевица код Параћина,» Решење о одобрењу експлоатације кречњака бр.310-02-00302/2011-14 од 04.07.2011.год. издата од министарства надлежног за рударство, као и према пројекту «ОМ Компани», је:

Експлоатационо поље «Крајњи рид» Клачевица Параћин	Y ₁ =75.48.073	X ₁ =48.54.860
	Y ₂ =75.48.366	X ₂ =48.54.907
	Y ₃ =75.48.413	X ₃ =48.54.739
	Y ₄ =75.48.171	X ₄ =48.54.680
	Y ₅ =75.48.120	X ₅ =48.54.678

Рударско технолошки поступци експлоатације и транспорта руде као и складиштења руде и јаловине не смеју угрозити режим вода површинских вода и подземних вода. Посебно се не смеју угрозити системи за снабдевање водом насеља, изворишта воде за пиће, као и објекте за снабдевање водом стоке, обзиром да ове категорије имају предност у одредбама чл.72.-81. и чл.226.-228. Закона о водама («Службени гласник РС», бр.30/2010), и др.

Снабдевање рудника водом за пиће и за технолошке потребе рудника обезбедиће се у складу са утврђеним потребама рудника. Вода за пиће ће се довозити или као флаширана или у одговарајућим посудама, и под контролом надлежног завода за заштиту здравља.

Отпадне фекалне воде скупљаће се у преносни санитарни контејнер чији садржај ће се празнити и одвозити цистернама за отпадне воде на основу одговарајућег уговора са надлежним ЈКП и под контролом надлежног завода за заштиту здравља, и др.

Површински рударски коп се штити од површинских вода ободним каналом.

Вода од кише која падне унутар површинског копа одводиће се етажним каналима и скупљати у водосабирник–таложнике, из кога ће се вода после таложења механичких честица и муља преливати у слободне површине одн. јаруге и путне канале. Талог из водосабирника ће се одвозити и депоновати на јаловишту.

Воде загађене уљима, мастима и евентуалних количинама горива са радног платоа одводиће се каналетом у филтар за предтретман зауљених вода и контролисано одвозити на даљу прераду.

За евентуална подземна складишта нафте, бензина и одговарајуће пумпне станице морају се прибавити водни акти у посебном управном поступку.

Уколико се рудник или његови делови налази у водном земљишту водотокова у сливу Скрапежа и њених притока, водно подручје Морава, и др. у смислу одредаба чл.5.ст.1.тч.10.-13. и чл.36.ст.6. Закона о водама («Службени гласник РС», бр.46/91), односно чл.8. и 11. и чл.226., 227. и 228. Закона о водама («Службени гласник РС», бр.30/2010) морају се благовремено решити имовинско правни односи са надлежним ЈВП «Србијаводе» и рудник заштитити одговарајућим заштитним објектима.

Тачка бр.1 диспозитива овог решења дата је по основу одредаба чл.120. Закона о водама («Службени гласник РС», бр.30/2010). Тачка бр.2. дата је по основу одредаба чл.121. Закона о водама. Тачка бр.3. дата је по основу одредаба чл.114.ст5. Закона о водама. Тачка бр.4. диспозитива овог решења дата је по основу одредаба чл.114.ст.2, чл.117. и чл.119. као и чл.13. и 21. Закона о водама.

Водни услов бр.4.1. дат је по основу одредаба чл.13. и 21. Закона о водама. Водни услов бр.4.2. дат је по основу одредаба чл.8.-12. Закона о водама и чл.23, 24, 25. и 33. Закона о водама. Водни услов бр.4.3. дат је по основу одредаба чл.23-25. и Закона о водама. Водни услов бр.4.4. дат је по основу одредаба чл.23.-25., чл.33. и 196. и 199. Закона о водама. Водни услов бр.4.5. дат је по основу одредаба чл.8.-12. ЗОВ и чл.23, 24, 25. и 33. ЗОВ, одредаба чл.97. и 133. ЗОВ; и чл.113.-115. Закона о водама. (постојећи водни режим). Водни услов бр.4.6. дат је по основу одредаба чл.23, 24. и 25. ЗОВ; чл.97. и 133. ЗОВ; и чл.117. и 119. Закона о водама. (пројектовани водни режим). Водни услов бр.4.7. дат је по основу одредаба чл.97., 98. и 99. и чл.153. и 164. Закона о водама. Водни услов бр.4.8. дат је по основу одредаба чл.131. Закона о водама. Водни услов бр.4.9. дат је по основу одредаба чл.43. и чл.114.ст.2, чл.117.ст1.ст18. и чл.118.ст.8, чл.122. и чл.127. Закона о водама, и одредаба чл.1.-15. Правилника о садржини и обрасцу захтева за издавање водних аката и садржини мишљења у поступку издавања водних услова («Службени гласник РС», бр.74/2010) а обрасци су доступни на сајту овог министарства.

На основу одредаба чл.117. Закона о водама, предметни водни објекти и радови спадају у тип објеката и радова из чл.117.ст.1.тч.18. Закона о водама. Рударски радови и објекти могу да утичу на режим вода и то: на заштиту од штетног деловања вода из чл.49. ЗОВ, коришћење вода по одредбама чл.68. ЗОВ, заштите квалитета вода чл.93. ЗОВ, и обрнуто, режим вода може да утиче на извођење рударских радова и објеката.

Увидом у достављену документацију предложено је решење као у диспозитиву.

Странка је ослобођена плаћања републичке административне таксе за решење по захтеву за издавање водних аката у складу са одредбама чл.18.тач.2. Закона о изменама и допунама Закона о републичким административним таксама («Службени гласник РС, бр.50/2011).

Правна поука: Ово решење је коначно у управном поступку и на исто се не може изјавити жалба већ се против решења може покренути управни спор код Управног суда Србије у року од 30 дана од дана пријема решења.

ДОСТАВИТИ:

- «Транскоп експорт-импорт» Параћин
- Параћин, Општинска управа
- ЈВП «Србијаводе», ВПЦ «Морава» Ниш
- Републички водни инспектор
- Водна књига
- Архива

Обрадио: др Драгомир Мисаиловић

Сагласан: Горан Камчев

В.Д. ДИРЕКТОРА

Наташа Милић, дипл.инж.шум

На основу чл. 46. Закона о планирању и изградњи («Службени гласник РС» бр.72/09, 81/09-исправка, 64/10- УС и 24/11,121/12, 42/13-УС, 50/13-УС,98/13-УС, 132/14 и 145/14, 83/2018,31/2019 и 37/2019), чл. 32. Статута општине Параћин («Сл. лист општине Параћин», бр. 22/18, 4/19),

Скупштина општине Параћин, на седници одржаној дана 15.11.2019.године, донела је:

ОДЛУКУ

О ИЗРАДИ ПЛАНА ДЕТАЉНЕ РЕГУЛАЦИЈЕ ПОВРШИНСКОГ КОПА КРЕЧЊАКА «КРАЈЊИ РИД» У КЛАЧЕВИЦИ

Члан 1.

Овом Одлуком одређује се израда Плана детаљне регулације површинског копа кречњака «Крајњи рид» у Клачевици, (у даљем тексту: План).

Члан 2.

Граница обухвата Плана полази у тачки пресека кп.бр. 793/1 и 1745, наставља источном границом кп.бр. 1745 и 1744 до кп.бр. 3988 (пут) и наставља његовом северном границом, сече пут и наставља границом кп.бр. 3968 и кп.бр. 1735, затим границом кп.бр. 1735 и кп.бр. 1734, кп.бр. 1735 и кп.бр. 1731, сече кп.бр. 1723 (пут) и наставља ка истоку границом кп.бр. 1721/2 и кп.бр. 1721/1, затим наставља границом кп.бр.1720 и кп.бр. 1718, и даље границом кп.бр.1719 са кп.бр.1715/1, 1715/2 и 1700, затим сече кп.бр.3988 (пут) и иде ка североистоку преко кп.бр.793/1 у дужини од 155м, па од те тачке ка северозападу у дужини од 196м (такође на кп.бр.193/1), а од те тачке ка југозападу у дужини од 560м и затим ка југоистоку у дужини од 300м, до кп.бр.1751 и затим границом са кп.бр.1746 до почетне тачке.

Укупна површина у оквиру границе обухвата износи око 26 ха.

У случају неслагања граница, прецизне границе биће детаљно описане у Нацрту Плана.

Члан 3.

Циљ доношења Плана је одрживи развој овог подручја, односно стварања планског основа за његово уређење у складу са Просторним планом "Усклађивање просторног Плана општине Параћин са одредбама закона (Сл.гл.бр.72/09 и 81/09)", (СЛО Параћин, бр. 8/2011 од 01.07.2011.год).

Планом ће се обезбедити потребни плански услови за реализацију пројекта експлоатације рудних потенцијала овог подручја, са циљем да се омогући издавање одговарајућих дозвола.

Циљ израде плана је утврђивање урбанистичке регулативе за формирање рудника за експлоатацију кречњака као грађевинског камена.

Планом ће се обезбедити усаглашавање извођачких и експлоатационих захтева рудника са условима локације, као и са потребним техничким решењима за функционисање рудника уз спречавање и минимизирање негативних ефеката и утицаја на животну средину (деградацију природног пејзажа, воде и ваздуха, земљишта и шума) и уз обавезну санацију и рекултивацију деградираног земљишта.

Планом ће се дефинисати правила и услови изградње, уређења и коришћења земљишта за планиране намене у подручју разраде, регулација саобраћајних праваца, разграничење површина јавних и осталих намена, мере заштите животне средине, успостављање зона заштите и ограничења, капацитет потребне комуналне инфраструктуре.

Члан 4.

- Правни основ за израду Одлуке о изради овог планског документа је Просторни План «Усклађивање просторног Плана општине Параћин са одредбама закона» («Сл. гласник РС» бр.72/09 и 81/09 и «Сл.лист општине Параћин», бр. 8/2011 од 01.07.2011.год).

- Просторни План Републике Србије («Службени гласник РС» бр.88/2010) од 23.11.2010.) чије одредбе дају смернице да минералне сировине треба да буду коришћене на строго контролисан и одрживив начин, као необновљив ресурс

Остали правни предуслови за израду овог Плана су:

- Решење Министарства рударства и енергетике Републике Србије о издавању одобрења за израду геолошких истраживања бр. 310-02-00012/2008-06 од 27.03.2008. год

- Потврда о резервама издата од Министарства рударства и енергетике Републике Србије бр. 310-02-00469/2009-06 од 15.10.2009. год.

- Решење Министарства рударства и енергетике Републике Србије бр. 310-02-00671/2015-02 од 10.06.2015. године којим се одобрава предузећу Д.О.О. Транскоп експлоатација кречњака

- Уговор о закупу шумског земљишта између ЈП Србијашуме и Д.О.О. Транскоп бр. 1574 од 25.02.2011. године

- Обавештење Одељења за урбанизам и имовинско правне послове број: 353-522/15-04 од 29.05.2015.године у коме се наводи да у Поглављу III 4.1. «Смернице за израду планске документације», дефинисан је начин спровођења просторног плана општине Параћин : «Изван утврђених грађевинских подручја је прописано за које намене и капацитете је обавезна израда урбанистичког плана да би се створили плански услови за претварање земљишта друге намене у грађевинско земљиште. Правила уређења и грађења дата просторним планом су усмеравајућа али се урбанистичком разарадом, могу мењати у обиму који не угрожава основну намену на нивоу целине или зоне.»

Члан 5.

Графички део урбанистичког плана израђује се према члану 32. Закона о планирању и изградњи на овереном катастарско-топографском, односно овереном топографском плану, односно овереном катастарском плану.

Члан 6.

Саставни део Одлуке о изради Плана је Мишљење Комисије за планове донето на 33. редовној седници Комисије за планове одржаној дана 31.07.2019. године и Мишљење надлежног органа број 501-67/2015-04 од 29.09.2015. год. о потреби израде Стратешке процене утицаја на животну средину.

Члан 7.

У вези са овом Одлуком донета је Одлука о приступању изради Стратешке процене утицаја Плана детаљне регулације површинског копа кречњака «Крајњи рид» у Клачевици на животну средину 501-72/2015-01-II од 13.10.2015. године, ("Службени лист општине Параћин" број 17/2015) у складу са Законом о стратешкој процени утицаја на животну средину ("Сл. гласник РС", бр. 135/2004 и 88/2010), а такође на основу Мишљења надлежног органа број 501-67/2015-04 од 29.09.2015. год.

Члан 8.

Рок за израду Плана је 120 дана од избора обрађивача плана. Рок не обухвата време потребно за прикупљање услова и подлога, као и време поступка усвајања Плана.

Члан 9.

Финансирање израде овог Плана обезбедиће предузеће Транскоп "Export-import" Д.О.О. из Параћина.

Члан 10.

Садржину Плана треба да чине текстуални и графички део и обавезни прилози у аналогном и дигиталном облику. Графички део планског документа чине дигиталне карте које се израђују у ГИС и САД технологији, те би их у складу са тиме требало испоручити на диску у неком од следећих формата: *.shp, *.mxd, *.dwg. План се израђује у 4 примерка.

Члан 11.

Након обављене стручне контроле Нацрта Плана у складу са чл. 49. Закона о планирању и изградњи («Службени гласник РС» бр.72/09, 81/09-исправка, 64/10- УС и 24/11,121/12, 42/13-УС, 50/13-УС,98/13-УС, 132/14 и 145/14, 83/2018,31/2019 и 37/2019), Нацрт Плана ће бити упућен на јавни увид у трајању од 30 дана од дана оглашавања у дневном и локалном листу.

Излагање Нацрта Плана обавиће се у просторијама Одељења за урбанизам и имовинско правне послове Општинске управе Параћин. Јавни увид извршиће се у складу са чл. 50. Закона о планирању и изградњи («Службени гласник РС» бр.72/09, 81/09-исправка, 64/10-УС и 24/11,121/12, 42/13-УС, 50/13-УС,98/13-УС, 132/14 и 145/14, 83/2018,31/2019 и 37/2019) и чл. 54.-66. Правилника о садржини, начину и поступку израде докумената просторног и урбанистичког планирања.

План доноси Скупштина општине Параћин у складу са чл. 35. Закона о планирању и изградњи («Службени гласник РС» бр.72/09, 81/09-исправка, 64/10-УС и 24/11,121/12, 42/13-УС, 50/13-УС,98/13-УС, 132/14 и 145/14, 83/2018,31/2019 и 37/2019).

Члан 12.

Ова одлука ступа на снагу осмог дана од дана објављивања у «Службеном листу општине Параћин».

Члан 13.

Даном ступања на снагу ове Одлуке престаје да важи Одлука о изради Плана детаљне регулације површинског копа кречњака «Крајњи рид» у Клачевици бр.350-53/2015-01-II од 13.10.2015. године («Службени лист општине Параћин» број 17/2015).

СКУПШТИНА ОПШТИНЕ ПАРАЋИН

Број: 350-66/2019-II од 15.11.2019. године



Драган Митић

Република Србија
ОПШТИНА ПАРАЋИН



Управа за урбанизам, финансије,
скупштинске и опште послове
Одељење за урбанизам и
имовинско-правне послове
Број: 353-1129/19-V-04
Датум: 25.12.2019. год

DRUŠTVO ZA PROMET I USLUGE DOO
TEHNIČKI
BROJ: 149
15.09 2020 god.
PARAĆIN

"ТРАНСКОП" ДОО

Параћин
ул.Шумадијска б.б

Предмет: Обавештење

Поштовани,

На основу Вашег захтева за издавање обавештења о постојању планске документације на кп бр.793/1, 793/2, 793/3, 793/4, 793/5, 793/6 и 793/7, на потесу "Крајњи рид", КО Клачевица, за добијење сагласности од Министарства рударства и енергетике на Студију изводљивости експлоатације кречњака као грађевинско-техничког камена, односно за експлоатацију, обавештавамо Вас о следећем:

Предметне катастарске парцеле бр.793/1, 793/2, 793/3, 793/4, 793/5, 793/6 и 793/7 КО Клачевица, потес "Крајњи рид", налазе се у обухвату "усклађивање просторног Плана општине Параћин са одредбама закона (Сл.гл.бр.72/09 и 81/09)", ("Општински службени гласник", број 8/2011 од 01.07.2011.год), изван грађевинског реона села Клачевице. На наведеној локацији не постоји планска документација нижег реда, а основна намена је шумско земљиште.

• У Поглављу III 4.1. "Смернице за израду планске документације" поменутог планског документа, дефинисан је начин спровођења Просторног плана општине Параћин:

"Изван утврђених грађевинских подручја је прописано за које намене и капацитете је обавезна израда урбанистичког плана да би се створили плански услови за претварање земљишта друге намене у грађевинско земљиште. Правила уређења и грађења дата просторним планом су усмеравајућа али се урбанистичком разрадом, могу мењати у обиму који не угрожава основну намену на нивоу целине или зоне."

За наведено подручје на основу иницијативе и захтева Друштва за промет и услуге „ТРАНСКОП, Д.О.О. из Параћина да обезбеди потребне планске услове за реализацију пројекта експлоатације рудних потенцијала овог подручја и Одлуке о изради Плана детаљне регулације површинског копа кречњака „Крајњи рид „ у Клачевици број 350-66/2019-II од 15.11.2019.године а у циљу утврђивања урбанистичке регулативе за формирање рудника за експлоатацију кречњака као техничко грађевинског камена, обезбеђења усаглашавања извођачких и експлоатационих захтева рудника са условима локације, као и са потребним техничким решењима за функционисање рудника, спречавања и минимизирања негативних ефеката и утицаја на животну средину (деградацију природног пејзажа, воде и ваздуха, земљишта и шумских површина) као и да се обезбеде, уважавајући принципе одрживог развоја, неопходни инфраструктурни проблеми везани за изградњу транспортних

комуникација, снабдевање енергијом, водом, одлагање јаловине и слично започета је процедура израде потребне Планске документације. План детаљне регулације површинског копа кречњака „Крајњи рид „ у Клачевици је у фази **раног јавног увида** а за предметно подручје предвиђена намена је у прилогу овог обавештења.

Ово обавештење може се користити за добијање проширења Одобреног експлоатационог поља 310-02-00671/2015-02 од 10.06.2015 године издатог од стране Министарства рударства и енергетике, односно одобрења за експлоатацију, локалитета Крајњи рид Клачевица, код Параћина, на кп бр. 793/1, 793/2, 793/3, 793/4, 793/5, 793/6 и 793/7 КО Клачевица



Начелник

Бобан Дејановић, дипл.правник

РЕПУБЛИКА СРБИЈА
РЕПУБЛИЧКИ ГЕОДЕТСКИ ЗАВОД
СЛУЖБА ЗА КАТАСТАР НЕПОКРЕТНОСТИ ПАРАГИН
Број : 953-1/2019-377
Датум : 27.06.2019
Време : 07:35:07

ИЗВОД

из лисџа непокретности број: 164
К.О.: КЛАЧЕВИЦА

Садржај лисџа непокретности

А лисџ	сџрана	1
Б лисџ	сџрана	1
В лисџ - 1 део	сџрана	нета
В лисџ - 2 део	сџрана	нета
Г лисџ	сџрана	1



НАЧЕЛНИК СЛУЖБЕ

МИЛЕНОВИЋ НАДЕЖДА, дипл. инж. геод.

БРОЈ ЛИСТА НЕПОКРЕТНОСТИ: 164

Катастарска општина: КЛАЧЕВИЦА

Број парцеле	Број Згр.	Пошес или улица и кућни број	Начин коришћења и катастарска класа	Површина ха а м ²	Катастарски приход	Врста земљишта
793/1		КРАЈЊИ РИД	ШУМА 8.класе	87 99 30	770.82	Шумско земљиште
793/2		КРАЈЊИ РИД	ШУМА 8.класе	7 62 45	66.79	Шумско земљиште
793/3		КРАЈЊИ РИД	ШУМА 8.класе	99 78	8.74	Шумско земљиште
793/4		КРАЈЊИ РИД	ШУМА 8.класе	24 80	2.17	Шумско земљиште
793/5		КРАЈЊИ РИД	ШУМА 8.класе	25 12	2.20	Шумско земљиште
793/6		КРАЈЊИ РИД	ШУМА 8.класе	24 64	2.16	Шумско земљиште
793/7		КРАЈЊИ РИД	ШУМА 8.класе	24 80	2.17	Шумско земљиште
У К У П Н О :				97 60 89	855.05	

* Напомена

Овим изводом не морају бити обухваћени сви подаци листа непокретности.

07:35:06 27.06.2019

БРОЈ ЛИСТА НЕПОКРЕТНОСТИ: 164

Кашасњарска општина: КЛАЧЕВИЦА

Презиме, име, име једног од родитеља, пребивалиште и адреса, односно назив, седиште и адреса	Врста права	Облик својине	Обим Удела
РЕПУБЛИКА СРБИЈА, БЕОГРАД, НЕМАЊИНА 22	Својина	Државна	1/1
ЈП "СРБИЈАШУМЕ", БЕОГРАД, БУРЕ ЂАКОВИЋА 31	Право коришћења		1/1

* Напомена

Обим извода не морају бити обухваћени сви подаци листа непокретности.

07:35:06 27.06.2019

БРОЈ ЛИСТА НЕПОКРЕТНОСТИ: 164

Кашасџарска оџџина: КЛАЧЕВИЦА

Број парцеле	Број Згр.	Број Улаза	Број посеб. дела	Начин коришћења посебног дела објекта	Опис шереџа односно ограничења Врста шереџа, односно ограничења и подаци о лицу на које се шереџ односно ограничење односи	Датум уписа	Трајање
793/1					ПОКРЕТАЊЕ ПОСТУПКА НЕПОТПуне ЕКСПРОПРИЈАЦИЈЕ УСТАНОВЉАВАЊЕМ ПРАВА СЛУЖБЕНОСТИ ПРОЛАЗА МАГИСТРАЛНОГ ГАСОВОДА ГРАНИЦА БУГАРСКЕ- ГРАНИЦА МАБАРСКЕ ***** ЗАБЕЛЕЖБА ДА ПРВОСТЕПЕНА ОДЛУКА НИЈЕ КОНАЧНА 952-02-13-028-15761/2019 - НА ПАРЦЕЛИ 793/1	31.05.2019	

* Напомена:

Обит изводот не морају бити обухваћени сви подаци листа непокретности.

Постоји решење које није КОНАЧНО

07:35:07 27.06.2019

Јавно предузеће за
газдовање шумама
"СРБИЈАШУМЕ"
Број: 1574
Датум: 25. 02. 2011.
Нови Београд
Булевар Михаила Пупина 113

ДРУШТВО ЗА ПРОМЕТ И УСЛУГЕ ДОО
TRANSKOP
EXPORT-IMPORT
300
25.02.2011
PARAGIN

УГОВОР о закупу шумског земљишта

Закључен између

ЈАВНОГ ПРЕДУЗЕЋА ЗА ГАЗДОВАЊЕ ШУМАМА "СРБИЈАШУМЕ", Нови Београд, Булевар Михаила Пупина 113, матични број 07754183, ПИБ 100002820, које заступа Заменик Генералног директора Игор Брауновић (у даљем тексту: Закуподавац) с једне стране и

ДРУШТВА ЗА ПРОМЕТ И УСЛУГЕ „TRANSKOP EXPORT-IMPORT“ ДОО, Параћин, Шумадијска б.б. матични број 07698372, ПИБ 100876564, које заступа Директор Горан Радисављевић (у даљем тексту: Закупац) с друге стране.

Заједнички назив: „уговорне стране“
Појединачно: „уговорна страна“

Уводне одредбе

Јавно предузеће за газдовање шумама „Србијашуме“, Шумско газдинство „Јужни Кучај“ Деснотовац, корисник је непокретности у државној својини, и то:

- катастарске парцеле број 793/5, потес „Крајњи Рид“, укупне површине 00.25.00ха, КО Клачевица, Лист непокретности број 164;
- катастарске парцеле број 793/6, потес „Крајњи Рид“, укупне површине 00.24.50ха КО Клачевица, Лист непокретности број 164;
- катастарске парцеле број 793/2, потес „Крајњи Рид“, укупне површине 07.58.20ха, КО Клачевица, Лист непокретности број 164.

Члан 1.

Министарство рударства и енергетике издало је Предузећу „Transkop Export-import“ д.о.о. из Параћина Потврду број 310-02-00469/2009-06 од 15.октобра 2009.године о билансним геолошким резервама кречњака као техничко-грађевинског камена у лежишту „Крајњи рид“ код Клачевице, које је одређено координатама, и то:

Тачка	X	Y
1.	4 854 909	7 548 061
2.	4 854 935	7 548 359
3.	4 854 739	7 548 413
4.	4 854 680	7 548 171
5.	4 854 678	7 548 120

Предузеће „Traskop Export-import“ д.о.о. може отпочети са експлоатацијом минералне сировине са лежишта „Крајњи рид“ код Клачевице по прибављању одобрења надлежног Министарства.

Предмет закупа

Члан 2.

На основу Одлуке Управног одбора Јавног предузећа за газдовање шумама "Србијашуме", број 17/2011-14 од дана 24. фебруара 2011. године, Закуподавац издаје Закупцу, и то:

- катастарску парцелу број 793/5, у површини од 00.25.00ха за експлоатацију минералних сировина;
- катастарску парцелу број 793/6, у површини 00.24.50ха за експлоатацију минералних сировина;
- део катастарске парцеле број 793/2, у површини од 00.15.00ха за коришћење шумске саобраћајнице.

Члан 3.

Закуподавац предаје Закупцу предмет закупа у виђеном стању.

При примопредаји предмета закупа из члана 2. овог Уговора, сачиниће се Записник који је саставни део овог Уговора.

Закупнина

Члан 4

Закупац се обавезује да Закуподавцу за коришћење земљишта из члана 2. овог Уговора, које је у III зони, плаћа годишњу закупнину по важећем Ценовнику коришћења шумског земљишта, која износи:

- 1,00 €/m² за експлоатацију минералних сировина укупне површине 00.49.50ха;
- 0,05 €/m² за коришћење шумских саобраћајница у површини од 00.15.00ха;

у динарској противвредности обрачунатој по средњем курсу Народне банке Србије на дан плаћања.

Закупац се обавезује да укупан износ од 5.025,00 EUR из става 1. овог члана плати Закуподавцу на начин предвиђен чланом 5. овог Уговора.

Уговорне стране су сагласне да се, у случају промене цене закупа, цена закупнине усклађује са важећим Ценовником коришћења шумског земљишта Јавног предузећа за газдовање шумама „Србијашуме“, у периоду трајања закупа.

Услови и начин плаћања

Члан 5.

Закупац се обавезује да годишњу закупнину у износу од 5.025,00 EUR из члана 4. овог Уговора плати Закуподавцу, авансно, у два полугодишња анuitета, у року од 8 (осам) дана од дана издавања рачуна, у динарској противвредности обрачунатој по средњем курсу Народне банке Србије на дан плаћања.

У случају да Закупац не изврши своју обавезу у року из претходног става овог члана, Закуподавац ће обрачунати законску затезну камату на доспели, а

Неплаћени износ закупнине по стопи која је утврђена Законом о висини стопе затезне камате.

Уколико Закупац не изврши своју обавезу у року из става 1. овог члана, у обавези је да за обрачун износа закупнине у Еур-има примењује средњи курс Народне банке Србије на дан плаћања.

У случају да Закупац не плати закупнину у року предвиђеном одредбама става 1. овог члана, Закуподавац и Закупац су се сагласили да се има сматрати да Закупац није извршио уредно своју обавезу преузету овим Уговором, што има за последицу престанак закуподавног односа на дан када истиче рок трајања закупа за који је плаћена закупнина и обавезу Закупца да предмет закупа преда Закуподавцу, празан од лица и ствари.

Члан 6.

Закупац се обавезује да ће износ закупнине из члана 4. овог Уговора плаћати на пословни рачун Закуподавца 160-8863-65, који се води код „Banca Intesa“ а.д. Београд.

Члан 7.

Закупац се обавезује да плати евентуалне пореске обавезе на уговорену закупнину из члана 4. овог Уговора, у складу са Законом о порезу на додату вредност, као и друге трошкове и остале таксе и дажбине, које терете предмет закупа у складу са законским прописима.

Средство обезбеђења плаћања

Члан 8.

Закупац се обавезује да ће при потписивању Уговора, као средство обезбеђења плаћања, доставити Закуподавцу 2 (две) соло менице, менично овлашћење и копију картона депонованих потписа.

Закупац се обавезује да у случају реализације менице од стране Закуподавца, без одлагања достави нову меницу Закуподавцу.

У случају престанка Уговора, по било ком основу, Закуподавац се обавезује да Закупцу врати меницу уколико није реализована.

Трајање Уговора

Члан 9.

Земљиште из члана 2. овог Уговора даје се у закуп на период до 5 (пет) година, почев од дана доношења Одлуке Управног одбора, односно, од дана 24. фебруара 2011. године, уз могућност продужења закупа, а најдуже до рока на који ће гласити Решење Министарства рударства и енергетике.

Писмени захтев за продужење закупа предмета закупа из члана 2. овога Уговора, Закупац мора доставити Закуподавцу два месеца пре датума истека рока на који је Уговор закључен, који рок се рачуна од дана пријема захтева од стране Закуподавца.

Са писменим захтевом Закупца да се продужи закуподавни однос истеком рока из става 1. овога члана, Закуподавац се може сагласити, уз обавезу достављања

Закупа свих неопходних дозвола и сагласности надлежних државних органа и других институција, о чему ће Закупавац и Закупац закључити Уговор.

У случају да се Закупавац не сагласи са продужењем трајања закупа или се Закупавац и Закупац не сагласе са условима закупа предмета закупа из члана 2. овога Уговора, Закупац је у обавези да последњег дана рока трајања закупа предмет закупа из члана 2. овога Уговора, преда Закупавацу празан од лица и ствари. У супротном, Закупавац и Закупац су сагласни да Закупац користи непокретност из члана 2. овога Уговора, без правног основа и у обавези је да Закупавацу, до примопредаје предмета закупа, месечно плаћа износ у висини троштруке месечне закупнине по важећем Ценовнику Закупаваца.

Права и обавезе уговорних страна

Члан 10.

Закупац се обавезује:

- да плаћа закупнину и трошкове на начин како је то овим Уговором регулисано;
- да предмет закупа користи искључиво за обављање регистроване делатности;
- да ће о свом трошку прибавити све потребне дозволе и сагласности надлежних државних органа и других институција;
- да на закупљеном земљишту неће подизати објекте трајног карактера, да неће изводити: грађевинске, грађевинско - занатске радове, нити подизати помоћне или привремене објекте, без сагласности Закупаваца;
- да о сваком евентуалном проширењу на непокретностима које нису предмет закупа обавести Закупаваца о чему ће уговорне стране закључити Уговор о закупу;
- да предмет Уговора користи са пажњом доброг домаћина и доброг привредника у свему према Закону о облигационим односима;
- да не наноси штету шуми и околном шумском земљишту;
- да не оштећује шумске саобраћајнице;
- да се придржава правила о противпожарној заштити прописаној од стране Закупаваца;
- да одржава комуналну хигијену на и око предмета закупа из члана 2. овога Уговора;
- да на било који други начин не угрожава шуму и шумско земљиште;
- да земљиште из члана 2. не издаје другом лицу у подзакуп;
- да по истеку или престанку важности овога Уговора са предмета закупа укљони сва лица и ствари о свом трошку, што ће се констатовати Записником који ће потписати овлашћени представници уговорних страна.

Накнада штете

Члан 11.

Закупац се обавезује да ће Закупавацу надокнадити штету насталу реализацијом овога Уговора, а поготово ако је до штете дошло услед ненаменског коришћења предмета закупа из члана 2. овога Уговора или кривицом Закупаца.

Основ и висина штете биће утврђена Записником од стране Комисије коју ће формирати Јавно предузеће за газдовање шумама „Србијашуме“, коју ће чинити три представника Закуподавца и један представник Закупца.

Закупац се обавезује да Закуподавцу плати причињену штету која је констатована Записником из става 2. овога члана у року од 8 (осам) дана од дана издавања рачуна.

Престанак закупа

Члан 12.

Уговор о закупу предмета закупа из члана 2. овог Уговора престаје:

- протеком времена за које је закључен;
- ако Закупац или Закуподавац, најмање 6 (шест) месеци унапред, упути писмени захтев Закуподавцу, односно, Закупцу за престанак Уговора о закупу предмета закупа и Закуподавац и Закупац закључе Споразум о престанку Уговора о закупу, у којем ће бити регулисана сва питања од значаја за престанак пословног односа Закуподавца и Закупца по основу закупа предмета закупа из члана 2. овог Уговора;
- услед дејства Акта надлежног државног органа.

Отказ Уговора

Члан 13.

Закуподавац може једнострано отказати овај Уговор у следећим случајевима:

- ако Закупац не поступа сагласно одредбама овога Уговора, без отказног рока;
- ако Закупац и после опомене Закуподавца употребљава предмет закупа противно одредбама овога Уговора или га да у подзакуп, без отказног рока;
- ако се проузрокује штета већег обима околној шуми и шумском земљишту немарним поступањем Закупца, радника Закупца или лица овлашћених од стране Закупца, без отказног рока;
- ако Закупац закасни са плаћањем закупнине и других трошкова по овом Уговору, па исте не плати ни по накнадној писменој опомени Закуподавца у року од 8 (осам) дана.

Прелазне и завршне одредбе

Члан 14.

Све измене и допуне овог Уговора биће регулисане закључивањем Анекс-а у писменој форми, који ће представљати саставни део овога Уговора.

Закуподавац и Закупац споразумели су се, да ће се на све што није регулисано овим Уговором, применити Закон и подзаконски акти.

Закуподавац и Закупац споразумели су се, да је у случају спора по основу закупа предмета закупа из члана 2. овог Уговора, стварно и месно надлежан суд где се налази предмет закупа.

Члан 15.

Овај Уговор сачињен је у 6 (шест) истоветних примерака, од којих 4 (четири) примерка задржава Закупавац, а 2 (два) примерка задржава Закупац.

Сваки уредно потписан примерак овог Уговора има значење оригинала и производи подједнако правно дејство.

ЗАКУПАЦ
ПРЕДУЗЕЋЕ „TRANSKOP
EXPORT-IMPORT“



ЗАКУПОДАВАЦ
ЈАВНО ПРЕДУЗЕЋЕ
„СРБИЈАШУМЕ“



Јавно предузеће за
Газдовање шумама
„СРБИЈАШУМЕ“
Број: 1728
Датум: 05.02.2011
Нови Београд
Булевар Михаила Пупина 113

ДРУШТВО ЗА ПРОМЕТ И УСЛУГЕ ДОО
TRANSKOP
EXPORT-IMPORT
392
09.03.2011 god.
PARACIN

АНЕКС I
Уговора о закупу шумског земљишта број 1574 од 25.02.2011.године

Закључен између:

ЈАВНОГ ПРЕДУЗЕЋА ЗА ГАЗДОВАЊЕ ШУМАМА "СРБИЈАШУМЕ", Нови Београд, Булевар Михаила Пупина 113, матични број 07754183, ПИБ 100002820, које заступа Заменик Генералног директора Игор Брауновић (у даљем тексту: **Закуподавац**) с једне стране и

ДРУШТВА ЗА ПРОМЕТ И УСЛУГЕ „TRANSKOP EXPORT- IMPORT“ ДОО, Параћин, Шумадијска бб, МБ 07698372, ПИБ 100876564, које заступа Директор Горан Радисављевић (у даљем тексту: **Закупац**), са друге стране.

Члан 1.

Уговорне стране су сагласне да су дана 25.02.2011. године закључиле Уговор о закупу шумског земљишта (заводни број Закуподавца 1574 и заводни број Закупца 300).

Члан 2.

Уводне одредбе Основног уговора мењају се и гласе:

„Јавно предузеће за газдовање шумама „Србијашуме“, Шумско газдинство „Јужни Кучај“ Деспотовац, корисник је непокретности у државној својини и то: катастарских парцела број 793/3, 793/4, 793/5, 793/6, 793/7, у укупној површини 01.98.65ха, потес „Крајњи Рид“, КО Клачевица, Лист непокретности број 164.

Јавно предузеће за газдовање шумама „Србијашуме“, Шумско газдинство „Јужни Кучај“ Деспотовац, корисник је непокретности у државној својини и то: катастарске парцеле број 793/2 у укупној површини 07.58.20ха, потес „Крајњи Рид“, КО Клачевица, Лист непокретности број 164“.

Члан 3.

Члан 9. став1 Основног уговора мења се и гласи:

„У складу са Одлуком Управног одбора Јавног предузећа „Србијашуме“ број 17/2011-14 од 24.фебруара 2011 године земљиште из члана 2. овога Уговора даје се у закуп на период до 10 (десет) година, почев од дана доношења Одлуке Управног одбора, односно, од дана 24.фебруара 2011, године уз могућност продужења закупа, а најдуже до рока на који ће гласити Решење Министарства рударства и енергетике“.

Члан 4.

Све остале одредбе Основног уговора остају непромењене и на снази, те обавезујуће за уговорне стране.

Члан 5.

Овај Анекс Уговора о закупу шумског земљишта сачињен је у 6 (шест) истоветних примерака, од којих 4 (четири) примерка задржава Закуподавац, а 2 (два) примерка задржава Закупац..

ЗАКУПАЦ
„TRANSKOP EXPORT-IMPORT
Директор
Горан Радисављевић

ЗАКУПОДАВАЦ
ЈАВНО ПРЕДУЗЕЋЕ „СРБИЈАШУМЕ“
Игор Брауновић
Заменик Генералног директора

Јавно предузеће за
Газдовање шумама
„СРБИЈАШУМЕ“
Број: 6926/2011
Датум: 01.08.2011
Нови Београд
Булевар Михаила Пупина 113

1898
01.08 M

АНЕКС II

Уговора о закупу шумског земљишта број 1574 од 25.фебруара 2011.године

Закључен између:

ЈАВНОГ ПРЕДУЗЕЋА ЗА ГАЗДОВАЊЕ ШУМАМА "СРБИЈАШУМЕ", Нови Београд, Булевар Михаила Пупина 113, матични број 07754183, ПИБ 100002820, које заступа заменик генералног директора Игор Брауновић (у даљем тексту: **Закуподавац**) с једне стране и

ДРУШТВА ЗА ПРОМЕТ И УСЛУГЕ „TRANSKOP EXPORT- IMPORT“ ДОО, Параћин, Шумадијска бб, МБ 07698372, ПИБ 100876564, које заступа директор Горан Радисављевић (у даљем тексту: **Закупац**), са друге стране.

Члан 1.

Уговорне стране су сагласне да су дана 25.фебруара 2011. године закључиле Уговор о закупу шумског земљишта (заводни број Закуподавца 1574 и заводни број Закупца 300) и Анекс I од дана 02.марта 2011. године (заводни број Закуподавца 1728 и заводни број Закупца 392).

Члан 2.

Члан 2 став 1 допуњује се следећим алинејама, и то:

- катастарску парцелу број 793/4 , у површини од 00.24.80ха за експлоатацију минералних сировина;
- катастарску парцелу број 793/7 , у површини од 00.24.80ха за експлоатацију минералних сировина;

Члан 3.

Члан 4 . Основног уговора мења се и гласи:

„Закупац се обавезује да Закуподавцу за коришћење земљишта из члана 2. овог Уговора, које је у III зони, плаћа годишњу закупнину по важећем Ценовнику коришћења шумског земљишта, која износи:

- 0,90 €/m² за експлоатацију минералних сировина укупне површине 00.99.10ха;
- 0,05 €/m² за коришћење шумских саобраћајница у површини од 00.15.00ха;

у динарској противвредности обрачунатој по средњем курсу Народне банке Србије на дан плаћања.

Закупац се обавезује да укупан износ од 8.994,00 EUR из става 1. овог члана плати Закуподавцу на начин предвиђен чланом 5. овог Уговора.

Уговорне стране су сагласне да се, у случају промене цене закупа, цена закупнине усклађује са важећим Ценовником коришћења шумског земљишта Јавног предузећа за газдовање шумама „Србијашуме“, у периоду трајања закупа“.

Члан 4.

Члан 5 став 1 Основног уговора мења се и гласи:

„Закупац се обавезује да годишњу закупнину у износу од 8.994,00 EUR из члана 4. овог Уговора плати Закуподавцу, авансно, у два полугодишња ануитета, у року од 8 (осам) дана од дана издавања рачуна, у динарској противвредности обрачунатој по средњем курсу Народне банке Србије на дан плаћања“.

Члан 5.

Овај Анекс сматра се закљученим и производи правно дејство од дана његовог протоколисања код Закуподавца.

Члан 6.


Све остале одредбе које нису промењене овим Анексом остају на снази и обавезујуће су за уговорне стране.

Члан 7.

Анекс II сачињен је у 6 (шест) истоветних примерака, од којих 4 (четири) примерка задржава Закуподавац, а 2 (два) примерка задржава Закупац.

**ЗАКУПАЦ**
„TRANSKOP EXPORT-IMPORT“
Директор

Горан Радисављевић

ЗАКУПОДАВАЦ
ЈАВНО ПРЕДУЗЕЋЕ „СРБИЈАШУМЕ“
Заменик генералног директора

Игор Брауновић


Јавно предузеће за
Газдовање шумама
„СРБИЈАШУМЕ“ са п.о.
Број: 7015
Датум: 17.06.2013. године
Нови Београд
Булевар Михаила Пупина 113

DRUŠTVO ZA PROMET I USLUGE DOO
TRANSKOP
EKSPORT - IMPORT
Број 1235
08.07.2013 год.
П А Р А Ћ И Н

А Н Е К С III

Уговора о закупу шумског земљишта број 1574 од 25.02.2011. године

Закључен између:

ЈАВНОГ ПРЕДУЗЕЋА ЗА ГАЗДОВАЊЕ ШУМАМА "СРБИЈАШУМЕ" са п.о. Нови Београд, Булевар Михаила Пупина 113, матични број 07754183, ПИБ 100002820, које заступа Заменик генералног директора Игор Брауновић (у даљем тексту: **Закуподавац**) с једне стране и

ДРУШТВА ЗА ПРОМЕТ И УСЛУГЕ „TRANSKOP EXPORT-IMPORT“ ДОО Параћин, Шумадијска бб, МБ 07698372, ПИБ 100876564, које заступа Горан Радисављевић (у даљем тексту: **Закупац**) с друге стране

Уводне одредбе

Уговорне стране сагласно констатују да су дана 25.02.2011. године закључиле Уговор о закупу шумског земљишта број 1574 од 25.02.2011. године (у даљем тексту: **Основни уговор**), као и Анекс I број 1728 од 02.03.2011. године Уговора о закупу шумског земљишта број 1574 од 25.02.2011. године и Анекс II број 6926 од 01.08.2011. године Уговора о закупу шумског земљишта број 1574 од 25.02.2011. године.

Уговорне стране на основу Одлуке Управног одбора Јавног предузећа „Србијашуме“ број 34/2013-8 од 12.06.2013. године, допуњују Одлуку Управног одбора Јавног предузећа за газдовање шумама „Србијашуме“, број 17/2011-14 од 24.02.2011. године и закључују Анекс III Уговора о закупу шумског земљишта број 7015 од 17.06.2013. који гласи:

Члан 1.

Уводне одредбе Основног уговора мењају се и сада гласе:

„Јавно предузеће за газдовање шумама „Србијашуме“, Шумско газдинство „Јужни Кучај“ Деспотовац корисник је непокретности у државној својини, и то:

- катастарске парцеле број 793/2, потес „Крајњи Рид“, по култури шума 8. класе, по врсти земљишта шумско земљиште, површине 07.58.20ха, КО Клачевица, Лист непокретности број 164;
- катастарске парцеле број 793/3, потес „Крајњи Рид“, по култури шума 8. класе, по врсти земљишта шумско земљиште, површине 00.99.55ха, КО Клачевица, Лист непокретности број 164;
- катастарске парцеле број 793/4, потес „Крајњи Рид“, по култури шума 8. класе, по врсти земљишта шумско земљиште, површине 00.24.80ха, КО Клачевица, Лист непокретности број 164;

- катастарске парцеле број 793/5, потес „Крајњи Рид“, по култури шума 8. класе, по врсти земљишта шумско земљиште, површине 00.25.00ха, КО Клачевица, лист непокретности број 164;
- катастарске парцеле број 793/6, потес „Крајњи Рид“, по култури шума 8. класе, по врсти земљишта шумско земљиште, површине 00.24.50ха, КО Клачевица, Лист непокретности број 164;
- катастарска парцеле број 793/7, потес „Крајњи Рид“, по култури шума 8. класе, по врсти земљишта шумско земљиште, површине 00.24.80ха, КО Клачевица, Лист непокретности број 164“.

Члан 2.

Члан 2. Основног уговора мења се у потпуности и сада гласи:

„На основу Одлука Управног одбора Јавног предузећа „Србијашуме“ број 17/2011-14 од дана 24.02.2011. године и број 34/2013-8 од 12.6.2013. године, Закуподавац даје, а Закупац прима у закуп део непокретности у јавној својини – својини Републике Србије, са правом коришћења Јавног предузећа „Србијашуме“, шумско земљиште, и то:

- део катастарске парцеле број 793/2, у површини од 00.23.33ха за потребе експлоатације минералне сировине;
- део катастарске парцеле број 793/3, у површини од 00.13.32ха за потребе експлоатације минералне сировине;
- део катастарске парцеле број 793/4, у површини од 00.24.80ха за потребе експлоатације минералне сировине;
- део катастарске парцеле број 793/5, у површини од 00.25.00ха за потребе експлоатације минералне сировине;
- део катастарске парцеле број 793/6, у површини од 00.24.50ха за потребе експлоатације минералне сировине;
- део катастарске парцеле број 793/7, у површини од 00.24.80ха за потребе експлоатације минералне сировине;
- део катастарске парцеле број 793/2, у површини од 00.15.00ха за потребе коришћења шумске саобраћајнице“.

Члан 3.

Члан 4. Основног уговора мења се у потпуности и сада гласи:

„Закупац се обавезује да Закуподавцу за коришћење земљишта из члана 2. овог Уговора, које је у III зони, за период почев од дана 25.08.2013. године, па убудуће за време трајања Уговора, плаћа годишњу закупнину по важећем Ценовнику коришћења шумског земљишта, која на дан закључења овог Анекса износи:

- 0,80 ЕУР/м² (годишња закупнина) за експлоатацију минералних сировина укупне површине 01.35.75ха;
- 0,05 ЕУР/м² (годишња закупнина) за коришћење шумских саобраћајница укупне површине 00.15.00ха“.

Закупац се обавезује да укупан износ од **10.935,00 ЕУР** из става 1. овог члана исплати Закуподавцу у динарској противвредности обрачунатој по средњем курсу Народне банке Србије на дан плаћања, на начин предвиђен чланом 5. Овог Уговора.

Уговорне стране су сагласне да у случају промене цене закупа, цена закупнине се усклађује са важећим Ценовником коришћења шумског земљишта Јавног предузећа за газдовање шумама „Србијашуме“, у периоду трајања закупа.

Члан 4.

На основу овог Анекса број III Основног уговора а према Извештају Шумског газдинства „Јужни Кучај“ Деспотовац број 01.2846 од 13.05.2013. године и Записнику о провери стања површина и граница каменолома број 01-775 од 26.04.2013. године, Закупац се обавезује да за коришћење земљишта ван површине непокретности која је предмет закупа према Уговору о закупу шумског земљишта број 1574/2011 од 25.02.2011. године, Анексу I број 1728/2011 од 02.03.2011. године и Анексу II број 6926/2011 од 01.08.2011. године, у периоду од 01.01.2013. године до 25.08.2013. године, исплати Закуподавцу Јавном предузећу „Србијашуме“ са п.о. Београд, износ од **2.369,44 ЕУР у динарској противвредности према средњем курсу Народне банке Србије на дан плаћања**, све у року од 8 дана од дана издавања рачуна, применом Ценовника за коришћење шумског земљишта Јавног предузећа „Србијешуме“ са п.о. Београд, према коме је износ годишње закупнине **1,00 ЕУР/м²** за експлоатацију минералних сировина површине земљиште до 00.50.00 ха у III зони.

Члан 5.

Овај Анекс сматра се закљученим и производи правно дејство од дана његовог протоколисања код Закуподавца.

Члан 6.

Све остале одредбе које нису промењене овим Анексом остају на снази и обавезујуће су за уговорне стране.

Члан 7.

Анекс III сачињен је у 6 (шест) истоветних примерака, од којих 4 (четири) примерка задржава Закуподавац, а 2 (два) примерка задржава Закупац.

ЗАКУПАЦ

**DRUŠTVO ZA PROMET I
USLUGE „TRANSKOP EXPORT -
IMPORT“ DOO, PARAĆIN**

Директор


Горан Радисављевић



ЗАКУПОДАВАЦ

ЈАВНО ПРЕДУЗЕЋЕ „СРБИЈАШУМЕ“

Заменик генералног директора


Игор Брауновић



Јавно предузеће за
гадовање шумама
"СРБИЈАШУМЕ"
Број: 9451
Датум: 21.06.2019. године
Нови Београд
Булевар Михајла Пупина 113

Друштво за промет и услуге „Transkor Export-import“ д.о.о.

Параћин
Шумадијска бб

Јавном предузећу за газдовање шумама "Србијашуме", Актом број 9376 од 21.06.2019. године, упутили сте захтев да Вам се одобри закуп дела катастарске парцеле број 793/1 КО Клачевица, непокретност у јавној својини Републике Србије, чији је корисник Јавно предузеће "Србијашуме", ради проширења досадашњег предмета закупа за експлоатацију минералне сировине.

Јавно предузеће за газдовање шумама „Србијашуме“ и Друштво за услуге „Transkor Export-import“ д.о.о. Параћин, закључили су Уговор о закупу шумског земљишта број 1574 од 25.02.2011. године, Анекс I број 1788 од 03.02.2011. године, Анекс II број 6926/2011 од 01.08.2011. године и Анекс III број 7015 од 17.06.2013. године, у складу са Одлуком Управног одбора Јавног предузећа за газдовање шумама "Србијашуме" број 17/2011-14 од 24.02.2011. године и број 34/2013-8 од 12.06.2013. године, са предметом закупа дела катастарске парцеле број 793/2, у површини од 00.23.33 ха, дела катастарске парцеле број 793/3 у површини од 00.13.32 ха, дела катастарске парцеле број 793/4 у површини од 00.24.80 ха, дела катастарске парцеле број 793/5 у површини од 00.25.00 ха, дела катастарске парцеле број 793/6 у површини од 00.24.50 ха и дела катастарске парцеле број 793/7 у површини од 00.24.80 ха, за експлоатацију минералне сировине и део катастарске парцеле број 793/2 у површини од 00.15.00 ха за потребе коришћење шумских саобраћајница, све у КО Клачевица, у складу са Решењем Министарства животне средине, рударства и просторног планирања, Сектор за рударство и геологију, број 310-02-00302/2011-14 од 04.07.2011. године.

Део катастарске парцеле број 793/1 КО Клачевица, која је предмет захтева за проширење предмета закупа, се не налази у оквиру експлоатационог поља одобреног Решењем Министарства животне средине, рударства и просторног планирања, Сектора за рударство и геологију број 310-02-00302/2011-14 од 04.07.2011. године, те Јавно предузеће за газдовање шумама "Србијашуме" нема услова за његово разматрање.

По добијању одобрења на експлоатационо поље у којем се налази катастарска парцела број 793/1 КО Клачевица, од надлежног Министарства, Јавно предузеће „Србијашуме“ ће узети у разматрање захтев Друштва за услуге „Transkor Export-import“ д.о.о. Параћин.

cb

Извршни директор

Бурица Михаљчић, дипл. правник

