

ПРЕДЛОГ

На основу члана 41а став 2. Закона о заштити природе („Службени гласник РС”, бр. 36/09, 88/10, 91/10-исправка и 14/2016) и члан 42. став 1. Закона о Влади („Службени гласник РС”, бр. 55/05, 71/05-исправка, 101/07, 65/08, 16/11, 68/12- УС, 72/12, 7/14 - УС и 44/14)

Влада доноси

УРЕДБУ О ПРОГЛАШЕЊУ СТРОГОГ РЕЗЕРВАТА ПРИРОДЕ „ЈАРЕШНИК”

Члан 1.

Подручје шуме кримског бора на југозападној падини планине Црноок у југоисточној Србији, ставља се под заштиту као Строги резерват природе „Јарешник”, које се сврстава у I категорију заштићеног подручја међународног и националног, односно изузетног значаја, (у даљем тексту: Строги резерват природе „Јарешник”).

Члан 2.

Строги резерват природе „Јарешник” ставља се под заштиту ради очувања јединствене шуме кримског бора (*Pinus nigra spp.pallasiana*) у Србији, која је опстала на крајњој северозападној граници свог ареала.

Члан 3.

Строги резерват природе „Јарешник” се налази на територији општине Босилеград, односно КО Јарешник и износи укупне површине 6, 21 31 ha, од чега је 1,6065 ha у државној својини 4,2095 ha у приватној својини и 0,3971 ha у црквеној својини.

Опис граница и графички приказ Строгог резерват природе „Јарешник” дати су у Прилогу који је одштампан уз ову уредбу и чини њен саставни део.

Члан 4.

На Строгом резервату природе „Јарешник” установљава се режим заштите I степена и забрањује се:

1. угрожавање или уништавање станишта кримског бора сечењем, кидањем пупољака, смоларењем);
2. промена намене површина;
3. искоришћавање биолошких и геолошких ресурса;
4. извођење радова који доводе до измене природних делова станишта;
5. угрожавање или уништавање станишта строго заштићених и заштићених животиња и биљака;
6. хватање, узнемиравање, заробљавање, убијање или озлеђивање заштићених врста животиња, сакупљање или уништавање гнезда или легла животиња;
7. уношење алохтоних биљних и животињских врста и њихових хибрида;
8. градња и постављање трајних и привремених објеката;
9. изградња надземних и подземних енергетских водова;
10. изградња шумских путева;
11. лов;

12. ложење ватре.

На површинама на којима је установљен режим заштите I степена ограничава се:

1. истраживачки рад и праћење стања заштићеног подручја;
2. постављање табли и ознака у циљу информисања и упозорења;
3. интервентне активности у акцидентним ситуацијама у случају пожара, ветролома и сл.;
4. организовање посета резервату у образовне, рекреативне и опште културне сврхе.
5. сакупљање семена кримског бора и одложеног семена у банку гена.

Члан 5.

Строги резерват природе „Јарешник” поверава се на управљање Јавном предузећу „Србијашуме” (у даљем тексту: управљач).

Члан 6.

У обављању законом утврђених послова управљања заштићеним подручјем, управљач је дужан нарочито да: се стара о заштићеном подручју на начин који омогућава да се у потпуности спроведу прописане мере и активности заштите у циљу очувања и унапређења заштићеног подручја, врши обележавање заштићеног подручја, донесе план управљања, донесе акт о унутрашњем реду на простору заштићеног подручја, обезбеђује чуварску службу, обезбеђује услове за спровођење научно истраживачких, образовних, информативно пропагандних и других активности у складу са законом, обезбеђује финансијска средства из сопствених прихода и из накнада за коришћење заштићеног подручја, као и других извора утврђених законом, обраћа се надлежним органима ради обезбеђивања средстава из општинског и републичког буџета и других извора прихода.

Управљач је дужан да изврши упис делатности управљања заштићеним подручјем у складу са прописима којима се уређује класификација делатности у року од 60 дана од дана ступања на снагу ове уредбе.

Члан 7.

Очување, унапређење, одрживо коришћење и приказивање природних и других вредности подручја Строгог резервата природе „Јарешник” спроводи се према плану управљања који доноси управљач на период од десет година (у даљем тексту: План управљања), са садржином и на начин прописан законом којим се уређује заштита природе.

План управљања, садржи и превентивне мере заштите од пожара у складу са законом који уређује заштиту од пожара и прописима донетим на основу тог закона.

План управљања управљач доноси и доставља министарству надлежном за послове заштите животне средине (у даљем тексту: Министарство) најкасније у року од десет месеци од дана ступања на снагу ове уредбе.

У поступку давања сагласности на План управљања, министарство прибавља мишљења министарстава надлежних за послове науке, просвете, културе, рударства и енергетике, привреде, грађевине, саобраћаја и просторног планирања, туризма и финансија.

Управљач је дужан да једном у три године анализира спровођење Плана управљања и остварене резултате и по потреби изврши његову ревизију.

До доношења Плана управљања, управљач ће вршити послове на основу годишњег програма управљања који је дужан да донесе и достави министарству на сагласност у року од 60 дана од дана ступања на снагу ове уредбе.

Годишњи програм управљања из става 4. овог члана садржи нарочито: сажет приказ природних и других вредности заштићеног подручја, циљева заштите и одрживог коришћења, могућности и ограничења за њихово остваривање; детаљан приказ годишњих задатака на чувању, одржавању, унапређењу, приказивању и одрживом коришћењу заштићеног подручја за потребе науке, образовања, рекреације и туризма и укупног социо економског развоја; приказ конкретних

послова на изради и доношењу управљачких докумената, првенствено Плана управљања, акта о унутрашњем реду и чуварској служби и акта о накнади за коришћење заштићеног подручја; приказ задатака на обележавању заштићеног подручја, заснивању информационог система и противпожарној заштити; приказ субјеката и организационих и материјалних услова за извршења програма, висине и извора потребних финансијских средстава.

Члан 8.

Управљач је дужан да обезбеди спровођење режима заштите, односно унутрашњи ред и чување заштићеног подручја у складу са правилником о унутрашњем реду и чуварској служби који доноси уз сагласност Министарства у року од шест месеци од дана ступања на снагу ове уредбе.

У оквиру садржине прописане законом којим се уређује заштита природе, правилником из става 1. овог члана ближе се утврђују забрањени радови и активности, као и правила и услови обављања радова и активности који су допуштени на подручју Строгог резервата природе „Јарешник”

Правилник из става 1. овог члана се објављује у „Службеном гласнику Републике Србије”.

Члан 9.

Управљач је дужан да на прописан начин обележи Строги резерват природе „Јарешник” и његове спољне границе, најкасније у року од 12 месеци од дана ступања на снагу ове уредбе.

Члан 10.

Управљач је дужан да заснује дигиталну базу података, односно географски информациони систем о природним и створеним вредностима, непокретностима, активностима и другим подацима од значаја за управљање Строгог резервата природе „Јарешник” у року од две године од дана ступања на снагу ове уредбе.

Члан 11.

Средства за спровођење Плана управљања обезбеђују се из буџета Републике Србије, од накнаде за коришћење заштићеног подручја, прихода остварених обављањем делатности управљача и из других извора, у складу са законом.

Члан 12.

Планови уређења простора, шумске, ловне, пољопривредне и друге основе и програми који обухватају Строги резерват природе „Јарешник” усагласиће се са Просторним планом Републике Србије, Планом управљања и режимима заштите утврђеним овом уредбом.

Члан 13.

Ова уредба ступа на снагу осмог дана од дана објављивања у „Службеном гласнику Републике Србије”.

05 број _____
У Београду, _____ године

ПРЕДСЕДНИК

Влада

ПРЕДЛОГ

ОПИС ГРАНИЦЕ И ГРАФИЧКИ ПРИКАЗ СТРОГОГ РЕЗЕРВАТА ПРИРОДЕ

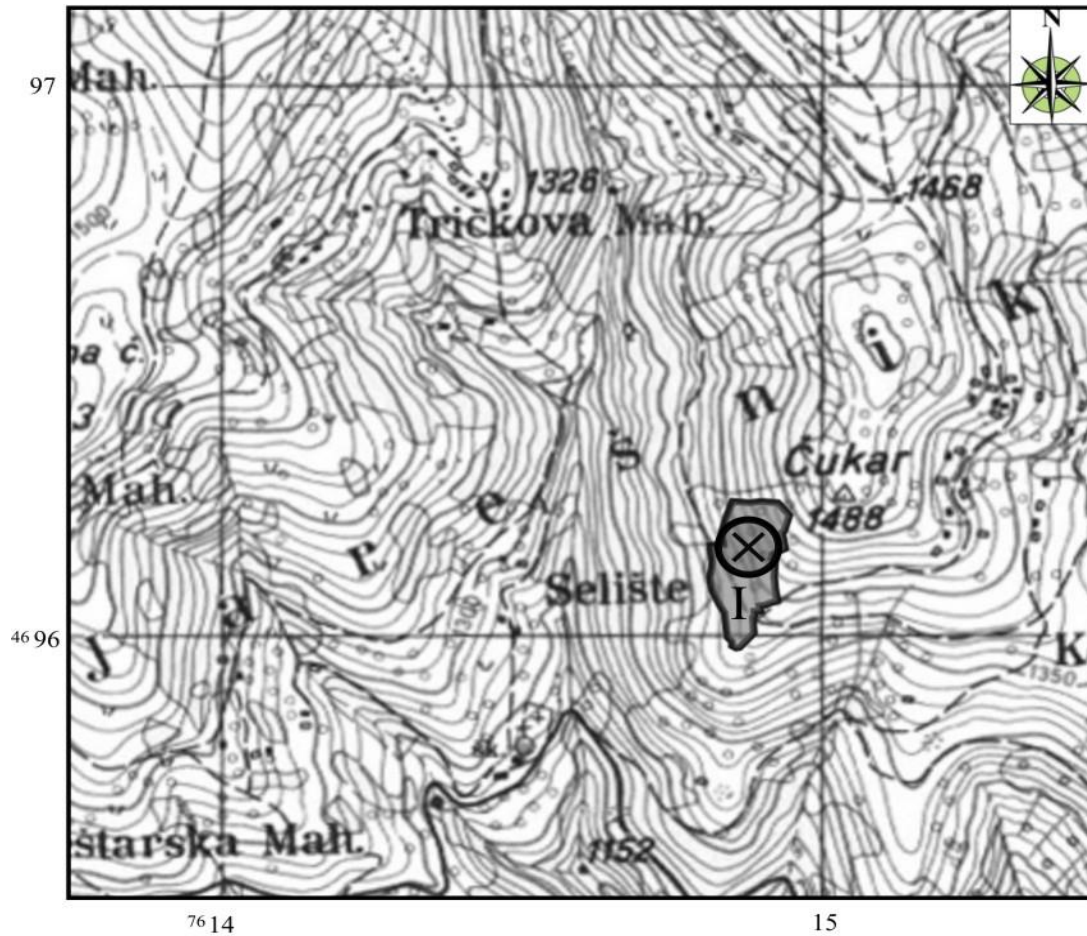
„ЈАРЕШНИК”

Опис граница за Строги резерват природе „Јарешник“ почиње у најјужнијој тачки описа односно на тромеђи парцела 2504, 2505 и 2506, КО Јарешник, општина Босилеград одакле у правцу севера прати источну границу парцеле 2505 до њене најсеверније тачке из које пресеца парцелу 2504 у правцу тачке на међи парцела 2504 и 2520 са координатама $Y=7614777,06$ и $X=4696135,09$. Из те тачке граница у правцу севера прати западне границе парцела 2520 и 2525 до тромеђе парцела 2525, 2526 и 940. Надаље граница прати тачке са координатама 1. $Y=7614717,52$ и $X=4696260,91$; 2. $Y=7614699,38$ и $X=4696305,25$; 3. $Y=7614735,88$ и $X=4696318,60$; 4. $Y=7614721,34$ и $X=4696354,32$; 5. $Y=7614722,66$ и $X=4696402,21$; 6. $Y=7614727,83$ и $X=4696451,95$; 7. $Y=7614776,25$ и $X=4696461,35$; 8. $Y=7614804,30$ и $X=4696473,78$; 9. $Y=7614853,22$ и $X=4696484,08$; 10. $Y=7614894,11$ и $X=4696456,57$; 11. $Y=7614891,60$ и $X=4696406,44$; 12. $Y=7614886,98$ и $X=4696400,08$; 13. $Y=7614900,18$ и $X=4696371,83$; 14. $Y=7614906,15$ и $X=4696355,38$; 15. $Y=7614876,79$ и $X=4696329,97$ и 16. $Y=7614887,25$ и $X=4696316,24$ стиже до тромеђе парцела 940, 2553 и 2557 одакле у правцу југа прати источне стране парцела 2553, 2552, 2550, 2549 и 2548 затим скреће на југозапад и југоисточним границама парцела 2548, 2547, 2519, 2521 и 2504 стиже до почетне тачке описа.

СТРОГИ РЕЗЕРВАТ ПРИРОДЕ

” Јарешник ”

1 : 25 000



Легенда :



Строги резерват природе „Јарешник” - режим I степена заштите



централна тачка СРП „Јарешник” $Y = 7\ 614\ 875$; $X = 4\ 696\ 200$



ЗАВОД ЗА ЗАШТИТУ ПРИРОДЕ СРБИЈЕ, Ниш 2013.