



Душанова 2а
36350 Рашка

Број: 1349

Датум: 21.03.2025

Република Србија
МИНИСТАРСТВО ГРАЂЕВИНАРСТВА,
САОБРАЋАЈА И ИНФРАСТРУКТУРЕ
Београд, Немањина 22 - 26

ЈКП „Рашка“ из Рашке, поступајући по захтеву бр. ROP-MSGI-17386-7/2025, од 20. 02. 2025. год. Министарства грађевинарства, саобраћаја и инфраструктуре, Београд, Немањина 22-26, у вези захтева Општине Рашка, у вези издавања локацијских услова за пројектовање и прикључење за изградњу реконструкције, проширења и доградње водоводног система „Копаоник“ 1. фаза изградње у ТЦ „Копаоник“, дајемо Вам следеће:

ТЕХНИЧКЕ УСЛОВЕ

Ово предузеће условљава пројектанта да приликом пројектовања испоштује заштитни појас трасе постојећег потисног цевовода како се исти приликом извођења радова на изградњи новопроектваног не бих оштетио.

На основу правилника о начину одређивања и одржавања зона санитарне заштите (Службени гласник 92/2008), забрањена је изградња било каквог објекта на површини од 2,5м лево и десно од осе постојећег потисног водоводног цевовода као и укрштање постојећег са новим цевоводом.

Неопходно је да нас пре извођења радова обавестите, ради присуства наших радника и обиласка локација са извођачем радова а све у циљу избегавања оштећења на постојећем цевоводу, која би проузроковала прекид у водоснабдевању ТЦ Копаоник. Сва евентуална оштећења цевовода падају на терет инвеститора и извођача радова.

Обрадили: Радош Маринковић

Срећко Лађевић

Иван Јоксимовић

Шеф службе одржавања дистрибутивне мреже ВиК

Драган Јеленковић

Технички директор
Милица Котуровић

ВД Директора
Бобан Вујовић





**ЕЛЕКТРОДИСТРИБУЦИЈА
СРБИЈЕ**

Дигитално потписано
ПОПОВИЋ МИХАИЛО
издавалац сертификата:
Ministarstvo unutrašnjih poslova Republike Srbije
05.03.2025. 11:49:35



**ЕЛЕКТРОДИСТРИБУЦИЈА
СРБИЈЕ**

ПР-ЕНГ-01.18/02

Наш број: 8G.1.0.0-D-09.08-75023-25

**МИНИСТАРСТВО
ГРАЂЕВИНАРСТВА, САОБРАЋАЈА И
ИНФРАСТРУКТУРЕ**

Ваш број: ROP-MSGI-17386-LOC-7/2025

НЕМАЊИНА бр. 22-26

Краљево, 27.02.2025

11000 БЕОГРАД

Електродистрибуција Србије д.о.о. Београд, Огранак Електродистрибуција Краљево размотрио је захтев примљен дана 27.02.2025. године., од стране Министарства Грађевинарства, саобраћаја и инфраструктуре у име „Водотехника“ д.о.о – Београд, а на основу одредби члана 140. Закона о енергетици ("Сл. гласник РС" бр. 145/14), 8 и 86 Закона о планирању и изградњи ("Сл. гласник РС" бр. 72/09, 81/09, 64/10, 24/11, 121/12, 42/13, 50/13, 98/13, 132/14 и 145/14), Уредбе о локацијским усковима ("Сл. гласник РС" бр. 35/15, 114/15), Уредбе о условима испоруке и снабдевања електричном енергијом ("Сл. гласник РС" бр. 63/13), Правила о раду дистрибутивног система ("Сл. гласник РС" бр. 71/17) и Одлуке директора Електродистрибуција Србије д.о.о. Београд о преносу овлашћења и утврђивању надлежности и одговорности бр. 05.0.0.0.-08.01.-23077/1-21 од 25.01.2021, доноси се

УСЛОВИ ЗА УКРШТАЊЕ И ПАРАЛЕЛНО ВОЂЕЊЕ

за изградњу –реконструкцију ,проширење и доградња водоводног система „Копаоник“ I фаза изградње , КОПАОНИК КОПАОНИК (парцела бр. 77,899,11,13/1,903,87/1,86/1,2527/1,2527/2,2461/1,1510/6,1510/1,1511/1,1502/1,90/1,1503/1,1502/5,1502/62,1504/33,1502/2,1502/10,2457/1,2457/2,2465,2457/11,2457/6,1158/2,1515,1514/1,1504/77,1504/20,1504/84,1505/3,1504/89,1504/75,1505/5,3006/5,1502/8,1502/19,1504/27,1504/29,1504/23,1504/83,12504/43,1502/61,1502/55,1502/109,2464/4,2464/5,2464/6,2464/9,2467/7,2500,2505,78,1516/1,108/1,109,1514/13,1524/1 на К.О. Копаоник,).

На датој локацији постоје електроенергетски објекти подземни водови, који се укрштају или паралелно воде са планираном трасом, а власништво су Електродистрибуција Србије д.о.о. Београд, Огранак Електродистрибуција Краљево.

Електродистрибуција Србије д.о.о. Београд

11070 Београд – Нови Београд
Булевар уметности бр. 12

ПИБ: 100001378
Матични број: 07005466

Страна 1 од 3

1. Инвеститор је у обавези да поштује следеће:

У катастру подземних инсталација немамо снимане и уцртане нисконапонске и високонапонске кабловске водове, тако да је потребно пре почетка извођења земљаних радова обратити се Огранку ЕД Краљево -Погон Рашка како би се исте обележили на терену. У случају оштећена каблова потребно је исте санирати према техничком решењу надлежних из Огранка ЕД Краљево -Погон Рашка о трошку инвеститора.

Укрштање и паралелно вођење урадити по важећим ТП ЕПС-а.

-На местима укрштања ископ вршити иручно.

-Зидови и темељи објекта и ограда које се граде морају бити удаљени од постојећих електроенергетских кабловских водова по важећим ТП ЕПС-а.

Приликом изградње потребно је изпоштовати:

- Техничка препорука број 3. тачка 15. ПРИБЛИЖАВАЊЕ И УКРШТАЊЕ ЕНЕРГЕТСКИХ КАБЛОВА СА ЦЕВИМА ВОДОВОДА И КАНАЛИЗАЦИЈЕ и то:

15.1 Није дозвољено паралелно вођење енергетских каблова испод или изнад водоводних и канализационих цеви.

15.2 Најмањи размак енергетског кабла од водоводне или канализационе цеви при паралелном вођењу у хоризонталној равни или косој равни треба да износи:

-за каблове 110kV 2м за цев пречника већег од $\varnothing 200\text{mm}$ и 1,5м за цев мањег пречника;

-за каблове 35 kV 0,5м;

-за остале каблове 0,4м;

Поред испуњења захтева о најмањим размацима, код паралелног вођења у косој равни најближа тачка енергетског кабла, пројектована на хоризонталној равни у нивоу водоводне или канализационе цеви, мора да буде удаљена од ових инсталација најмање 0,5м за кабал 110 kV и 0,3м за остале каблове, олико износе сигурносни размаци због обављања радова.

15.3 При укрштању енергетски кабал може да буде положен испод или изнад водоводне или канализационе цеви на растојању од најмање:

-за каблове 110kV 0,5м;

-за каблове 35 kV 0,4м;

-за остале каблове 0,3м;

15.4 Уколико не могу да се постигну размаци према тачкама 15.2 и 15.3, на тим местима енергетски кабал се провлачи кроз заштитну цев, али тада размаци не смеју да су мањи од 0,5м за кабал 110 kV и 0,3м за остале каблове.

2. Додатни услови за извођење радова на изградњи објекта

2.1. Грађевинске радове у непосредној близини електроенергетских објеката вршити ручно, без употребе механизације и уз предузимање свих потребних мера заштите.

2.2. Најкасније осам дана пре почетка било каквих радова у близини електроенергетских објеката инвеститор је у обавези да се у писаној форми обрати Служби за припрему и надзор одржавања Електродистрибуција Србије д.о.о. Београд, Огранак Електродистрибуција Краљево, Краљево, у коме ће навести датум и време почетка радова, одговорно лице за извођење радова и контакт телефон.

2.3. Обавезује се инвеститор да уколико приликом извођења радова наиђе на подземне електроенергетске објекте, одмах обавести Службу за припрему и надзор одржавања Електродистрибуција Србије д.о.о. Београд, Огранак Електродистрибуција Краљево, Краљево.

- 2.4. У случају потребе за измештањем електроенергетских објеката морају се обезбедити алтернативне трасе и инфраструктурни коридори уз претходну сагласност Електродистрибуција Србије д.о.о. Београд, Огранак Електродистрибуција Краљево. Трошкове постављања електроенергетског објекта на другу локацију, као и трошкове градње, у складу са чл.217. Закона о енергетици („Сл.гласник РС“ бр. 145/14), сноси инвеститор објекта због чије изградње се врши измештање.
3. Ови Услови имају важност 12 месеци од дана издавања.
4. Уколико настану промене које се односе на ситуацију трасе-локације предметног објекта, инвеститор је у обавези да промене пријави и затражи издавање нових услова.
5. Услови за укрштање и паралелно вођење са овереним ситуацијама морају бити у садржају пројектне документације.
6. За неуважавање било којег од наведених услова инвеститор сноси пуну одговорност.

Напомена: Даном издавања ових Услова за паралелно вођење престају да важе Услови за паралелно вођење издати дана 27.01.2022.год., под заводним бројем 8Г.1.0.0-Д-09.08-370123-22.

С поштовањем,

Достављено:

1. Наслову
2. Служби за енергетику
3. Служби за припрему и надзор одржавања
4. Писарници



Директор огранка

Мирко Савић, дипл.ел.инж.

Министарство грађевинарства,
саобраћаја и инфраструктуре
Немањина 22-26
11000 Београд

Број: 130-00-UTD-003-228/2025-

Датум: 12.03.2025. године

Бр. предмета у комуникацији подносиоца захтева и НО: ROP-MSGI-17386-LOC-7/2025

Бр. предмета у комуникацији НО и ИЈО: ROP-MSGI-17386-LOC-7-HPAP-7/2025

Лице на чије име ће гласити налози за плаћање, акти и решења:

Општина Рашка

Предмет: Услови за потребе израде локацијских услова за реконструкцију, проширење и доградњу водоводне мреже на К.П. 77, 899, 11, 13/1, 903, 87/1, 86/1, 2527/1, 2527/2, 2461/1, 1510/6, 1510/1, 1511/1, 1502/1, 90/1, 1503/1, 1502/5, 1502/62, 1504/33, 1502/2, 1502/10, 2457/1, 2457/2, 2465, 2457/11, 2457/6, 1158/2, 1515, 1514/1, 1504/77, 1504/20, 1504/84, 1505/3, 1504/89, 1504/75, 1505/5, 3006/5, 1502/8, 1502/19, 1504/27, 1504/29, 1504/23, 1504/83, 1504/43, 1502/61, 1502/55, 1502/109, 2464/4, 2464/5, 2464/6, 2464/9, 2467/7, 2500, 2505, 78, 1516/1, 108/1, 109, 1514/13 и 1524/1 све КО Копаоник, Општина Рашка

На основу вашег захтева од 20.02.2025. године, који је код нас заведен дана 20.02.2025. године и достављене документације (идејно решење, геодетски снимак постојећег стања на катастарској подлози, изводи из катастра водова и копије планова за катастарске парцеле у дигиталном облику), обавештавамо вас о следећем:

1. Према послатој документацији, видљиво је да у непосредној близини предметних објеката нема објеката који су у власништву „Електромрежа Србије” А.Д.
2. Према Плану развоја преносног система и Плану инвестиција, у непосредној близини предметних објеката није планирана изградња електроенергетске инфраструктуре која би била у власништву „Електромрежа Србије” А.Д.
3. У складу са претходно наведеним тачкама „Електромрежа Србије” А.Д. нема посебних услова за потребе израде локацијских услова за реконструкцију, проширење и доградњу водоводне мреже на К.П. 77, 899, 11, 13/1, 903, 87/1, 86/1, 2527/1, 2527/2, 2461/1, 1510/6, 1510/1, 1511/1, 1502/1, 90/1, 1503/1, 1502/5, 1502/62, 1504/33, 1502/2, 1502/10, 2457/1, 2457/2, 2465, 2457/11, 2457/6, 1158/2, 1515, 1514/1, 1504/77, 1504/20, 1504/84, 1505/3, 1504/89, 1504/75, 1505/5, 3006/5, 1502/8, 1502/19, 1504/27, 1504/29, 1504/23, 1504/83, 1504/43, 1502/61, 1502/55, 1502/109, 2464/4, 2464/5, 2464/6, 2464/9, 2467/7, 2500, 2505, 78, 1516/1, 108/1, 109, 1514/13 и 1524/1 све КО Копаоник, Општина Рашка.

Важност горе наведених услова је две године од датума издавања. Након истека овог рока подносилац захтева је дужан да тражи обнову важности истих.

За сва додатна објашњења можете се обратити Служби за издавање услова, мишљења и сагласности, Дирекција за асет менаџмент, Улица војводе Степе 412, 11000 Београд и Александру Куколечи на тел. 011/3957-156.

С поштовањем,

МАРКО
МАРКОВИЋ

013435437 Sign

Digitally signed by МАРКО
МАРКОВИЋ 013435437 Sign
Date: 2025.03.12 10:53:06
+01'00'

Извршни директор за пренос
електричне енергије

Бранко Ђорђевић, дипл. инж. електр.

Копије доставити:

- Пренос електричне енергије, Дирекција за одржавање преносног система, Регионални центар одржавања Крушевац
- Дирекција за асет менаџмент, Служба за издавање услова, мишљења и сагласности
- Архива



Београд, Таковска 2

ДЕЛОВОДНИ БРОЈ: 76046/32025 ДБ

ДАТУМ: 25.02.2025.

ИНТЕРНИ БРОЈ:

БРОЈ ИЗ ЛКРМ: 31

ДИРЕКЦИЈА ЗА ТЕХНИКУ

Сектор за мрежне операције

Служба за планирање и изградњу мреже Крагујевац

Краља Петра I 28, Крагујевац

ОПШТИНА РАШКА - ОПШТИНСКА УПРАВА РАШКА

Предрага Вилимоновића бр. 1

Рашка

ПРЕДМЕТ: Технички услови за реконструкцију, проширење и доградњу водоводног система „Копаоник“ I фаза на кат. парцелама 77, 899, 11, 13/1, 903, 87/1, 86/1, 2527/1, 2527/2, 2461/1, 1510/6, 1510/1, 1511/1, 1502/1, 90/1, 1503/1, 1502/5, 1502/62, 1504/33, 1502/2, 1502/10, 2457/1, 2457/2, 2465, 2457/11, 2457/6, 1158/2, 1515, 1514/1, 1504/77, 1504/20, 1504/84, 1505/3, 1504/89, 1504/75, 1505/5, 3006/5, 1502/8, 1502/19, 1504/27, 1504/29, 1504/23, 1504/83, 1504/43, 1502/61, 1502/55, 1502/109, 2464/4, 2464/5, 2464/6, 2464/9, 2467/7, 2500, 2505, 78, 1516/1, 108/1, 109, 1514/13 и 1524/1 КО Копаоник на територији општине Рашка

На захтев Општине Рашка - Општинске управе Рашка, број: РОП-МСГИ-17386-ЛОЦ-7/2025, заведеног у „Телеком Србија“ А.Д. под бројем 76046/1-2025 од 20.02.2025. године, а сходно одредбама Закона о телекомуникацијама (Сл. гл. РС бр. 44/2010), Закона о планирању и изградњи објеката (Сл. гласник РС бр. 72/09, 81/09 - исправка 64/10, одлука УС 24/11, 121/12, 42/13, одлука УС 50/13, 98/13, 132/14 и 145/14 члан 11. Правилника о поступку спровођења обједињене процедуре електронским путем „Сл гласник РС“ бр 113/15) дајемо

ТЕХНИЧКЕ УСЛОВЕ

1. ЗАШТИТА ПОСТОЈЕЋИХ ТК ИНСТАЛАЦИЈА

У зони извођења грађевинских радова на реконструкцији, проширењу и доградњи водоводног система на Копаонику на горе наведеним кат. парцелама у КО Копаоник, Општина Рашка, „Телеком Србија“ има изграђену подземну ТК инсталацију.

1.1 Изграђена је кабловска канализација кроз коју су положене ПЕ и ПВЦ цеви, оптички и бакарни каблови телекома-Супернове

- 1.2 Ван кабловске канализације каблови и цеви су полагани у ров оријентационе дубине 0,6м-0,8м
- 1.3 На прелазима преко путева и саобраћајница постављене су заштитне ПВЦ цеви
- 1.4 Сва наведена постојећа ТК инсталација је геодетски снимљена, те се налази у катастру подземних инсталација у геодетској Управи у Рашки.
- 1.5 Траса постојеће подземне ТК инсталације у власништву „Телекома Србија“ оријентационо је дата у графичком прилогу који сте нам доставили.
- 1.6 Планираним радовима на реконструкцији и доградњи водоводног система Копаник не сме доћи до угрожавања механичке стабилности и техничких карактеристика постојећих ТК објеката мреже електронских комуникација, нити до угрожавања нормалног функционисања ТК саобраћаја, и мора увек бити обезбеђен адекватан приступ постојећим објектима и кабловима ради њиховог редовног одржавања и евентуалних интервенција.
- 1.7 Пре почетка извођења радова на изградњи објекта, потребно је у сарадњи са надлежном службом „Телеком Србија“ (Служба за мрежне операције Краљево – одељење за кабловску приступну мрежу у Рашки - ул. Саватија Милошевића бр 2, Марковић Саша контакт тел. 064 6531755, Зечевић Владан контакт 064 650 70 60 и одељење за уређаје у транспортној мрежи и оптичку инфраструктуру Краљево, Трг Јована Сарића бр. 8, Ненад Тришовић контакт тел. 0646121788), извршити идентификацију и обележавање трасе постојећих подземних ТК каблова у зони планираних радова (помоћу инструмената трагача каблова и по потреби пробним ископима на траси), како би се утврдио њихов тачан положај, дубина и евентуална одступања од трасе дефинисаних издатим условима.
- 1.8 Пројектант односно извођач радова је у обавези да поштује важеће техничке прописе у вези са дозвољеним растојањима планираног објекта од постојећих објеката електронских комуникација. Унутар заштитног појаса није дозвољена изградња и постављање објеката (инфраструктурних инсталација) других комуналних предузећа изнад и испод постојећих подземних каблова или кабловске канализације ЕК мреже, осим на местима укрштања, као ни извођење радова који могу да угрозе функционисање електронских комуникација.
- 1.9 **Заштиту и обезбеђење постојећих ТК објеката и каблова треба извршити пре почетка било каквих грађевинских радова** и предузети све потребне и одговарајуће мере предострожности како не би, на било који начин, дошло до угрожавања механичке стабилности, техничке исправности постојећих ТК објеката и каблова.
- 1.10 Грађевинске радове у непосредној близини постојећих ТК објеката и каблова вршити **искључиво ручним путем** без употребе механизације и уз предузимање свих потребних мера заштите (обезбеђење од слегања, пробни ископи и сл).
- 1.11 При приближавању и паралелном вођењу или укрштању трасе кабла и ПЕ и ПВЦ цеви са подземним објектима придржавати се минималних растојања датих у табели:

Врста подземног објекта	Паралелно вођење или приближавање (м)	Укрштање (м)
Енергетски кабал до 10 KV	0,5	0,5
Енергетски кабал преко 10 KV	1,0	0,5

Цевовод одводне канализације	0,5	0,5
Водоводне цеви	0,6	0,5
Цевоводи централног грејања	0,5	0,8
Од блокова ТТ канализације	0,5	0,2

Растојања наведена у овој табели служе као минимална растојања каблова од других објеката и не смеју бити прекорачена.

Уколико не могу да се одрже ова растојања предузимају се посебне мере за допунску механичку и термичку заштиту.

Забрањено је полагање у земљу телекомуникационог и електроенергетских каблова у поретку један поред другог. Ако се удаљеност дата у предходној табели не може одржати на тим местима електроенергетске каблове треба поставити у гвоздене цеви, а ТК каблове у бетонске блокове, ПВЦ или ПЕ цеви.

Ако се телекомуникациони и електроенергетски каблови укрштају, угао по правилу треба да буде 90°, али несме бити мањи од 45°. Вертикална удаљеност на месту укрштања између најближег ТК и електроенергетског кабла мора да износи 30 цм за електроенергетске каблове до 250В према земљи, а 50 цм за ЕЕ каблове напона преко 250В. Ако се вертикална удаљеност не може одржати каблове на месту укрштања треба поставити у заштитне цеви дужине 2-3м. И у овом случају вертикална удаљеност несме бити мања од 30 цм.

1.12 У случају евентуалног оштећења постојећих ТК објеката и каблова или прекида ТК саобраћаја услед извођења радова, инвеститор радова је дужан да предузме „Телеком Србија“ а.д. надокнади целокупну штету по свим основама (трошкове санације и накнаду губитка услед прекида ТК саобраћаја).

1.13 Уколико у току важења ових услова настану промене које се односе на ситуацију трасе - локацију предметног објекта, инвеститор/извођач радова је у обавези да промене пријави и затражи измену услова.

2. ИЗМЕШТАЊЕ ПОСТОЈЕЋИХ ТК ОБЈЕКТА/КАБЛОВА

2.1 Уколико предметна изградња условљава измештање постојећих објеката „Телекома Србије“, неопходно је да инвеститор објекта за чију се изградњу издају услови, у име Телекома Србија покрене све активности предвиђене Законом о планирању и изградњи. Телеком Србија ће у својству инвеститора измештања/изградње инфраструктуре електронских комуникација овластити инвеститора објекта за чију се изградњу издају услови, да у име и за рачун Телекома Србија, о свом трошку, изради сву потребну законски прописану техничку документацију и изведе радове на измештању постојећих објеката електронских комуникација, што ће се регулисати Уговором.

2.2 Извод из Пројекта који садржи свеску са техничким решењем измештања, заштите и обезбеђења постојећих објеката „Телекома Србије“, предмер материјала и радова и графичку документацију за предметне радове измештања, заштите и обезбеђења постојећих објеката „Телекома Србије“, треба доставити обрађивачу услова ради верификације.

2.3 Радови на заштити и обезбеђењу, односно радови на измештању постојећих објеката „Телекома Србије“, изводе се о трошку инвеститора, осим у случајевима када је ова област другачије дефинисана постојећим споразумима и претходно издатим условима. Обавеза инвеститора је и да, уколико је за предметну врсту радова прописана обавеза регулисања имовинскоправних односа, исте и регулише за будуће трасе линијских инфраструктурних објеката електронских комуникација „Телекома Србије“ пре почетка изградње.

- 2.4 Измештање треба извршити на безбедну трасу, пре почетка радова на изградњи за коју се траже услови.
- 2.5 Приликом избора извођача радова на измештању постојећих каблова водити рачуна да је извођач регистрован и лиценциран за ту врсту делатности и да буде са листе квалификованих извођача радова „Телекома Србија“ а.д.
- 2.6 Обавеза инвеститора је да извођачу радова, поред остале техничке документације, достави и копију издатих услова (текст и ситуације) и Техничко решење измештања, заштите и обезбеђења постојећих каблова угрожених изградњом, које је „Телеком Србија“ а.д. верификовао. За непоступање по наведеним условима инвеститор радова сноси пуну одговорност.
- 2.7 Инвеститор, односно извођач радова је у обавези да се најмање 15 дана пре почетка извођења радова на измештању, заштити и обезбеђењу постојећих објеката „Телекома Србија“, у писаној форми обрати „Телекому Србија“ а.д, Служби за планирање и изградњу мреже Крагујевац, одељење за планирање и изградњу мреже Краљево, Трг Јована Сарића бр. 8 ради вршења стручног надзора, са обавештењем о датуму почетка радова и именима надзорног органа (контакт телефон) и руководиоца градилишта (контакт телефон).
- 2.8 „Телеком Србија“ ће са своје стране одредити стручно лице ради вршења надзора над радовима на измештању, као и на заштити и обезбеђењу својих објеката. Приликом извођења радова обавезно је присуство стручног надзора од стране Предузећа за телекомуникације "Телеком Србија" а.д.
- 2.9 По завршетку радова инвеститор/извођач је у обавези да у писаној форми обавести надлежну Службу за планирање и изградњу мреже (одељење за планирање и изградњу мреже Краљево, Трг Јована Сарића бр. 8 Краљево) да су радови, за које су услови тражени, завршени.
- 2.10 По завршетку радова на измештању објеката потребно је извршити контролу квалитета изведених радова. Инвеститор је дужан да уз захтев за формирање комисије за контролу квалитета, достави Пројекат изведеног стања објекта и геодетски снимак, податке о представнику инвеститора и извођача радова који ће присуствовати раду комисије.
- 2.11 Након завршетка свих активности дефинисаних Уговором, потребно је да одговорна лица за праћење реализације Уговора доставе надлежној Служби за планирање и изградњу мреже потписан Записник

3. ОПШТИ УСЛОВИ

- 3.1 Приликом извођења радова на изградњи предметног објекта и објеката комуналне инфраструктуре за предметни објекат, с посебном пажњом водити рачуна да не дође до оштећења постојећих тк капацитета. Уколико до оштећења ипак дође, инвеститор - извођач је у обавези да квар отклони и сноси трошкове по свим основама. Такође, грађевинским радовима се не сме довести у питање функционисање тк саобраћаја, као и приступ тк објектима, ради редовног одржавања или евентуалних интервенција.
- 3.2 Планиране трасе комуналних инсталација морају бити постављене на прописаном растојању у односу на трасе планираних тк објеката. У складу са важећим правилником, унутар заштитног појаса није дозвољена изградња инфраструктурних инсталација других комуналних предузећа изнад и испод планиране кабловске тк канализације, осим на местима укрштања.

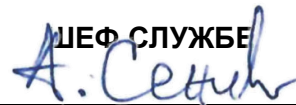
- 3.3 Уколико у току важења ових услова настану промене које се односе на пројектовање и изградњу предметног објекта и приводне тк канализације, број или врсту потребних тк прикључака, габарит објекта и слично, у обавези сте да настале промене пријавите и затражите измену услова.
- 3.4 Важност обновљених услова је годину дана од дана издавања обновљених локацијских услова. После тог рока инвеститор је у обавези да тражи обнову важности истих.
- 3.5 Пре почетка радова на изградњи ТК канализације у обавези сте да писмено известите Службу за планирање и изградњу мреже у чијој надлежности се налази зона планиране изградње ради вршења стручног надзора.
- 3.6 Приликом избора извођача, ангажовати лиценциране извођаче који су регистровани за обављање делатности из области телекомуникација ради што бољег квалитета изведених радова.

Важност ових услова је две **(2) године** од дана издавања.

С поштовањем,

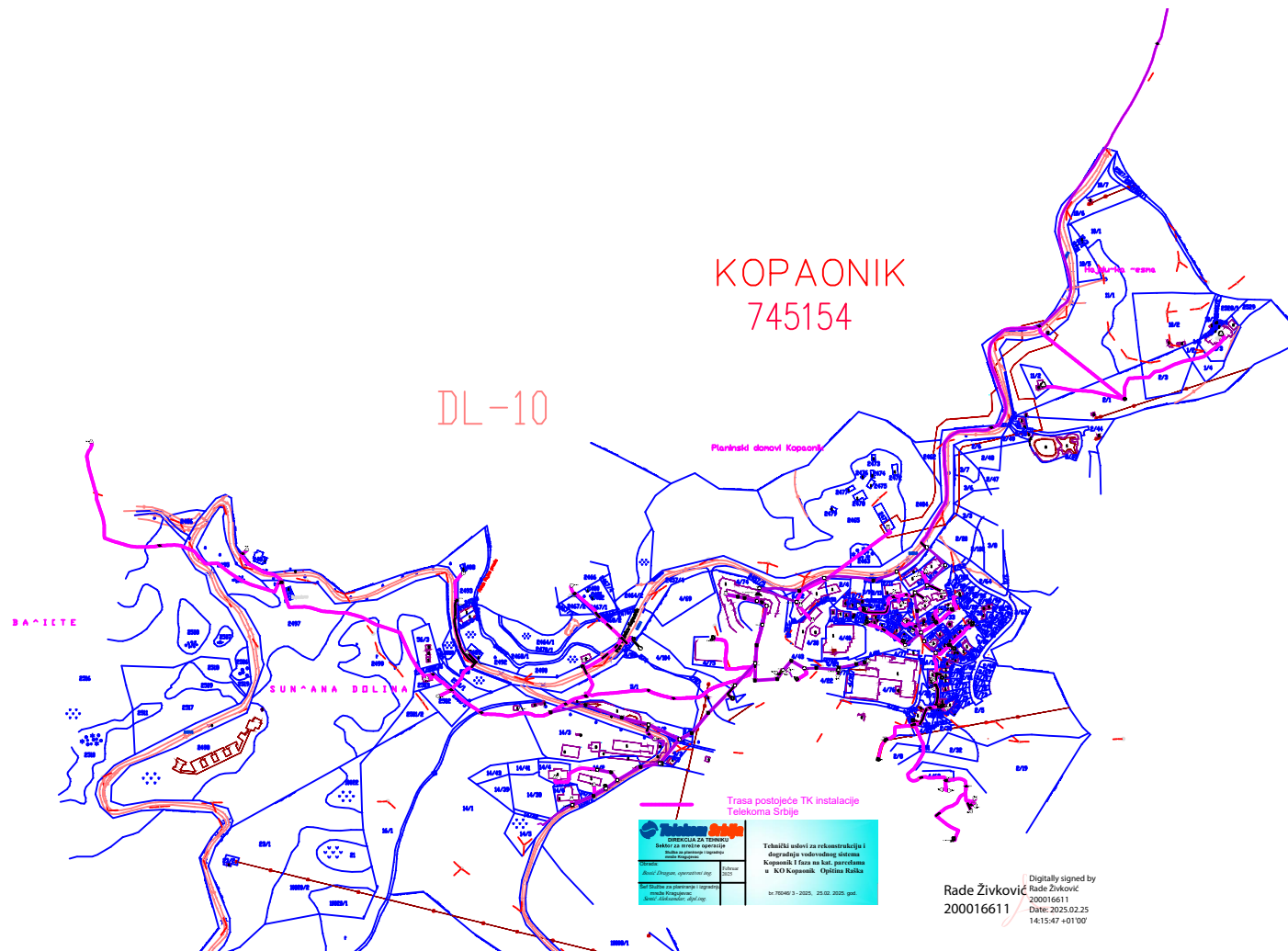
Rade
Živković
200016611

Digitally signed by
Rade Živković
200016611
Date: 2025.02.25
14:25:44 +01'00'

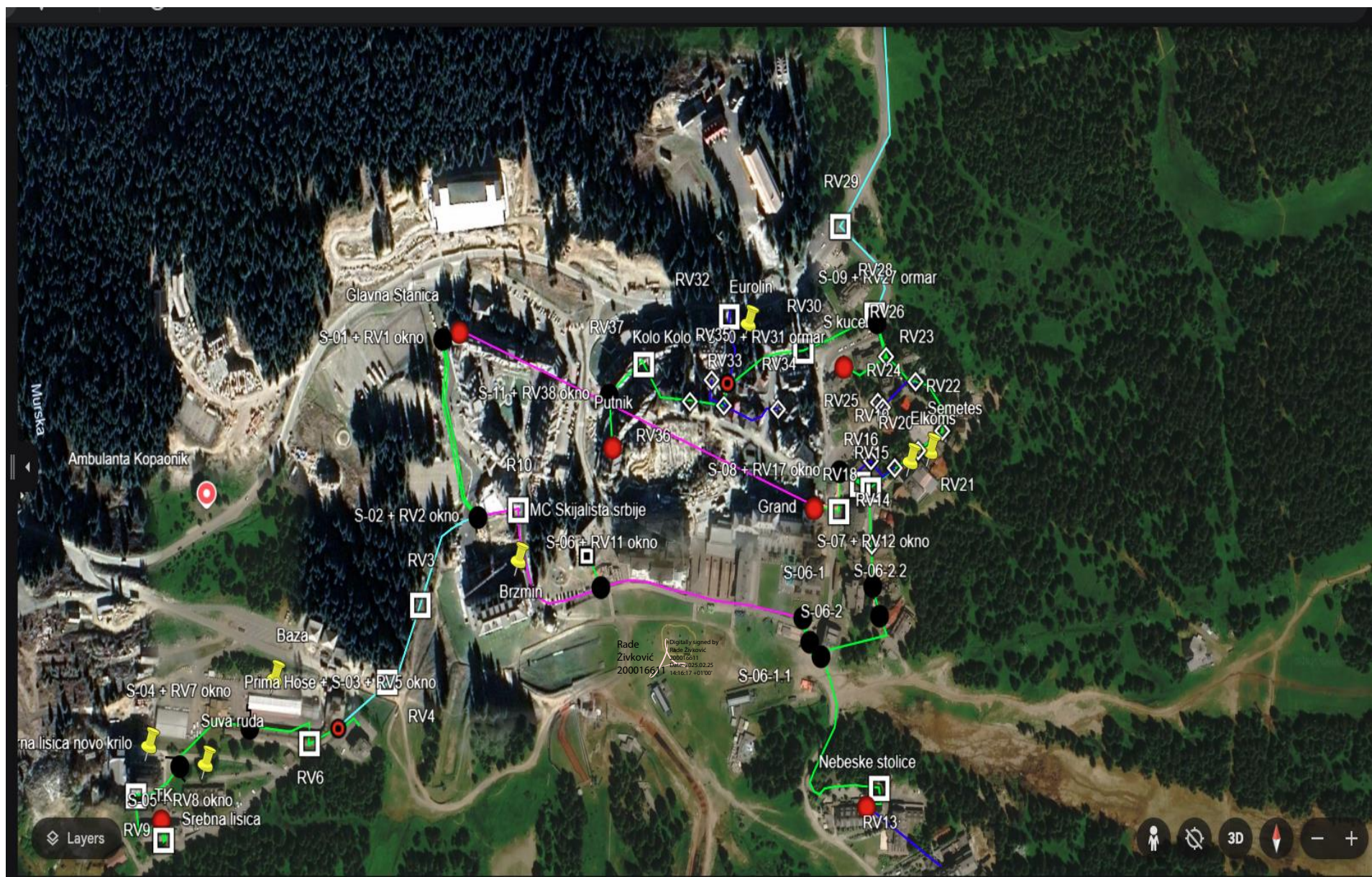
ШЕФ СЛУЖБЕ


Александар Сенић, дипл.инж.

Прилог: 1. Ситуациони цртеж са оријентационо уцртаном подземном ТК инсталацијом
„Телекома Србије“ - Супернове



Digitally signed by
Rade Živković
200016611
Date: 2025.02.25
14:15:47 +01'00'



**МИНИСТАРСТВО
ГРАЂЕВИНАРСТВА, САОБРАЋАЈА И
ИНФРАСТРУКТУРЕ**

Ваш број: _____

Наш број: _____

Датум: 26. 02. 2025**РН 243/25, ОП 128/25**

Предмет: Услови за израду техничке документације и одобрења са условима за извођење радова у заштитном појасу гасовода, у циљу издавања локацијских услова за изградњу водоводне мреже на к.п. 77, 899, 11, 13/1, 903, 87/1, 86/1, 2527/1, 2527/2, 2461/1, 1510/6, 1510/1, 1511/1, 1502/1, 90/1, 1503/1, 1502/5, 1502/62, 1504/33, 1502/2, 1502/10, 2457/1, 2457/2, 2465, 2457/11, 2457/6, 1158/2, 1515, 1514/1, 1504/77, 1504/20, 1504/84, 1505/3, 1504/89, 1504/75, 1505/5, 3006/5, 1502/8, 1502/19, 1504/27, 1504/29, 1504/23, 1504/83, 1504/43, 1502/61, 1502/55, 1502/109, 2464/4, 2464/5, 2464/6, 2464/9, 2467/7, 2500, 2505, 78, 1516/1, 108/1, 109, 1514/13 и 1524/1 све КО Копаоник, Општина Рашка

Поштовани,

Поводом захтева ROP-MSGI-17386-LOC-7/2025 за издавање услова за израду техничке документације и одобрења са условима за извођење радова у заштитном појасу гасовода, у циљу издавања локацијских услова за изградњу водоводне мреже на к.п. 77, 899, 11, 13/1, 903, 87/1, 86/1, 2527/1, 2527/2, 2461/1, 1510/6, 1510/1, 1511/1, 1502/1, 90/1, 1503/1, 1502/5, 1502/62, 1504/33, 1502/2, 1502/10, 2457/1, 2457/2, 2465, 2457/11, 2457/6, 1158/2, 1515, 1514/1, 1504/77, 1504/20, 1504/84, 1505/3, 1504/89, 1504/75, 1505/5, 3006/5, 1502/8, 1502/19, 1504/27, 1504/29, 1504/23, 1504/83, 1504/43, 1502/61, 1502/55, 1502/109, 2464/4, 2464/5, 2464/6, 2464/9, 2467/7, 2500, 2505, 78, 1516/1, 108/1, 109, 1514/13 и 1524/1 све КО Копаоник, Општина Рашка, обавештавамо Вас да су у обухвату планираних радова, у надлежности ЈП "Србијагас" следећи гасни објекат:

- транспортни гасовод од челичних цеви, пречника максималног радног притиска (МОР) 50 bar – у изградњи.

што је приказано на ситуацији приложеној уз овај допис.

Траса гасовода дата у прилогу је информативног карактера, те за израду документације и извођење радова користити званичне и ажурне податке о висинском и ситуационом положају изведених инсталација ЈП "Србијагас" из надлежног катастра подземних водова. Због могућег одступања података из катастра подземних водова од стања на терену, при извођењу радова неопходно је извршити пробне ископе ("шлицовања") ради утврђивања тачног положаја гасовода.

Потребно је при изради пројектно – техничке документације и изградњи поштовати сва прописана растојања од постојећих и планираних гасних инсталација у свему према:

- Правилником о условима за несметану и безбедну дистрибуцију природног гаса гасоводима притиска до 16 bar ("Сл. гласник РС", бр. 086/2015)
- и Техничким условима за изградњу у заштитном појасу гасоводних објеката (датим у наставку текста).

Технички услови за изградњу у заштитном појасу гасоводних објеката:

1. Транспортни гасоводи од челичних цеви MOP 50 bar

Изградња нових објеката не сме угрозити стабилност, безбедност и поуздан рад гасовода.

Ширина експлоатационог појаса гасовода за пречник $500 < DN \leq 1000$ mm износи 15 m (7,5 m са обе стране осе гасовода) и у овом појасу је забрањено градити све објекте који нису у функцији гасовода. У овом појасу је забрањено изводити радове и друге активности (постављање трансформаторских станица, пумпних станица, подземних и надземних резервоара, сталних камп места, возила за камповање, контејнера, складиштења силиране хране и тешко-транспортнујућих материјала, као и постављање ограда са темељом и сл.) изузев пољопривредних радова дубине до 0,5 метара без писменог одобрења оператора транспортног система. У експлоатационом појасу гасовода забрањено је садити дрвеће и друго растиње чији корени досежу дубину већу од 1 m, односно, за које је потребно да се земљиште обрађује дубље од 0,5 m.

Забрањено је градити објекте намењене за становање или боравак људи, на растојањима мањим од 30 m.

Минимално потребно растојање при укрштању подземних линијских инфраструктурних објеката са гасоводом је 0,5 m.

Минимална растојања од путева, железничких колосека, подземних линијских инфраструктурних објеката и регулисаних водотокова или канала је предвидети у складу са чланом 19. Правилника о условима за несметан и безбедан транспорт природног гаса гасоводима притиска већег од 16 bar:

	ПРИТИСАК 16 ДО 55 bar (m)				ПРИТИСАК ВЕЋИ ОД 55 bar (m)			
	DN ≤150	150 < DN ≤ 500	500 < DN ≤1000	DN > 1000	DN ≤150	150 < DN ≤ 500	500 < DN ≤1000	DN > 1000
Подземни линијски инфраструктурни објекти (рачунајући од спољне ивице објекта)	0,5	1	3	5	3	5	10	15

Није дозвољено постављање шахта изнад гасовода.

2. Посебне мере заштите изграђених гасовода при извођењу радова:

1. У појасу ширине по 5 m са сваке стране, рачунајући од осе транспортног гасовода максималног радног притиска 50 bar, на местима укрштања и паралелног вођења, предвидети извођење свих земљаних радова ручним ископом. Уколико се Пројектант одлучи за други начин ископа на овим локацијама, потребно је предвидети посебне мере заштите које се морају образложити како би се доказало да њихова примена

обезбеђује исти ниво безбедности за лица која обављају радова, као и за гасовод, као ручни ископ.

2. У појасу ширине по 3 m са сваке стране, рачунајући од осе дистрибутивног гасовода максималног радног притиска 16 bar и 4 bar, на местима укрштања и паралелног вођења, предвидети извођење свих земљаних радова ручним ископом. На растојању 1 m до 3 m ближе ивице рова од спољне ивице гасовода, могуће је предвидети машински ископ у случају кад се пробним ископима ("шлицовањем") недвосмислено утврди тачан положај гасовода и кад машински ископ одобри представник ЈП "Србијагас" на терену.
3. Уколико на местима укрштања и/или паралелног вођења дође до откопавања гасоводне цеви, оштећена изолациона трака се мора заменити новом. Замену обавезно изводе радници ЈП "Србијагас" о трошку инвеститора, а по достављању благовременог обавештења.
4. Уколико на местима укрштања и/или паралелног вођења дође до откопавања гасоводне цеви и оштећења гасовода о овоме се хитно мора обавестити ЈП "Србијагас" ради предузимања потребних мера које ће се одредити након увида у стање на терену.
5. У случају оштећења гасовода, које настане услед извођења радова у зони гасовода, услед непридржавања утврђених услова, као и услед непредвиђених радова који се могу јавити приликом извођења објекта, инвеститор је обавезан да сноси све трошкове санације на гасоводним инсталацијама и надокнади штету насталу услед евентуалног прекида дистрибуције гаса.
6. Приликом извођења радова грађевинска механизација мора прелазити трасу гасовода на обезбеђеним прелазима урађеним тако да се не изазива појачано механичко напрезање гасовода.
7. Употреба вибрационих алата у близини гасовода је дозвољена уколико не утиче на механичка својства и стабилност гасовода.
8. У зони 5 m лево и десно од осе гасовода не дозвољава се надвишење (насипање постојећег терена), скидање хумуса, односно промена апсолутне коте терена која је постојала пре извођења радова.
9. Приликом извођења радова у зонама опасности и код ослобођене гасоводне цеви потребно је применити све мере за спречавање изазивања експлозије или пожара: забрањено је радити са отвореним пламеном, радити са алатом или уређајима који могу при употреби изазвати варницу, коришћење возила који при раду могу изазвати варницу, коришћење електричних уређаја који нису у складу са нормативима прописаним у одговарајућим стандардима SRPS за противексплозивну заштиту, одлагање запаљивих материја и држање материја које су подложне самозапаљењу.
10. Инвеститор је обавезан, у складу са Законом о ценоводном транспорту гасовитих и течних угљоводоника и дистрибуцији гасовитих угљоводоника (Сл. гласник РС, бр. 4/2009), да 10 дана пре почетка радова у заштитном појасу гасовода, обавести ЈП "Србијагас" у писаној форми, како би се обезбедило присуство нашег представника за време трајања радова у близини гасовода.

Контрола спровођења мера из ових услова врши се о трошку Инвеститора.

Напомена:

Предлажемо да се за додатне податке и услове везане за гасне инсталације, обратите и привредном субјекту: „BOSS CONSTRUCTION DOO TRSTENIK-STARI TRSTENIK“, које врши дистрибуцију гаса на максималном радном притиску (MOP) 4 bar, на предметном подручју. Рок важности овог документа је две године од дана његовог издавања.

С поштовањем,

Прилог: као у тексту

Копије:

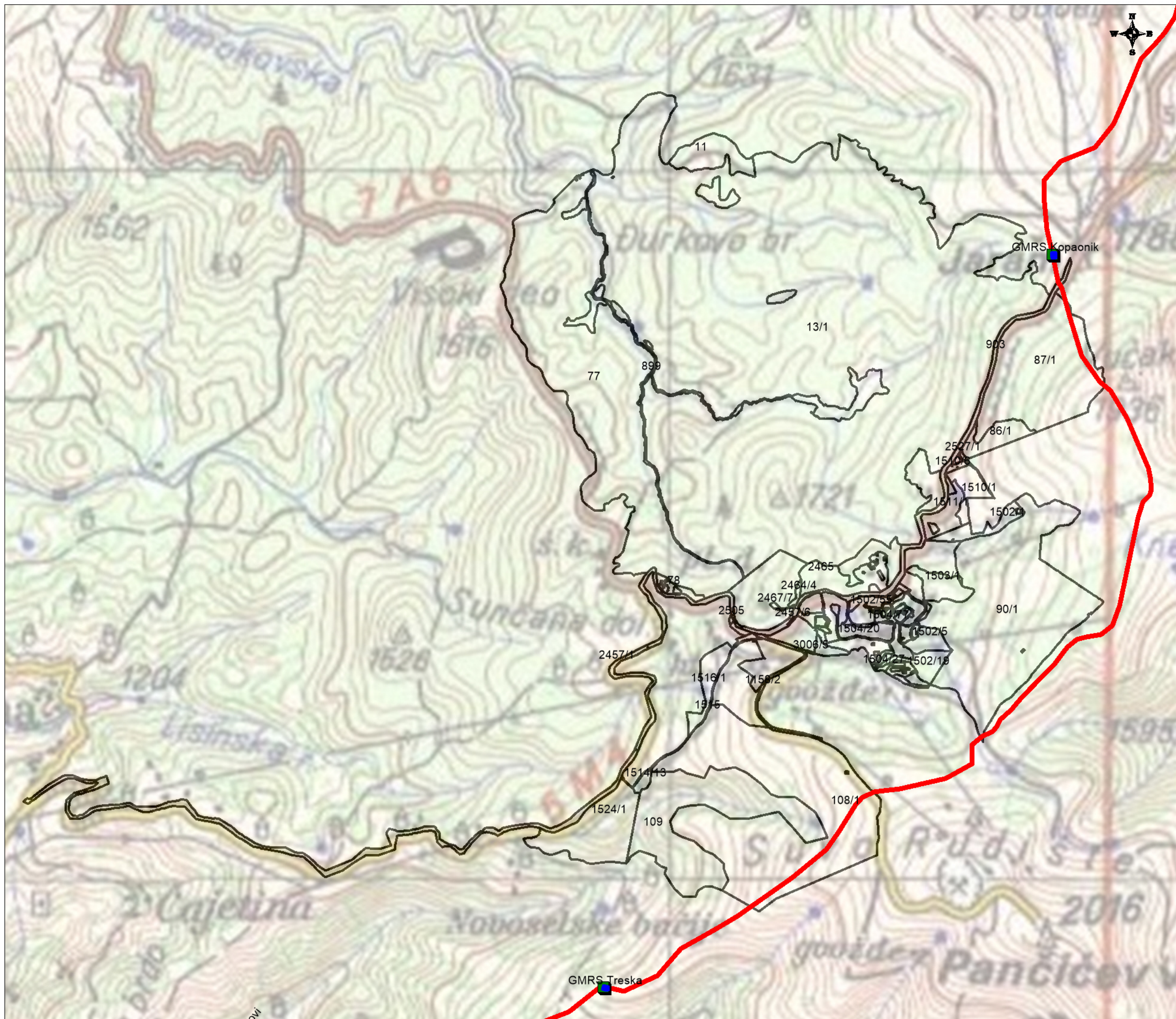
- Сектору за развој
- Архиви

ЉИЉАНА
ТОПАЛОВ
ИЋ
014258819
Sign

Digitally signed
by ЉИЉАНА
ТОПАЛОВИЋ
014258819 Sign
Date: 2025.03.03
15:31:47 +01'00'



Владимир Ликић, дипл.инж.маш.



LEGENDA:

- *Katastarske parcele*
- *Transportni gasovod od celicnih cevi MOP 50 bar*
Ø 323,90 mm u izgradnji
- *GMRS u izgradnji*

OBRADA:

DATUM: 21.02.2025. g.

ЉИЉАНА
ТОПАЛОВ
ИЋ
014258819
Sign

Digitally signed
by ЉИЉАНА
ТОПАЛОВИЋ
014258819 Sign
Date:
2025.03.03
15:32:14 +01'00'

RAZMERA: 1:20000



Београд, Булевар краља Александра бр. 282

www.putevi-srbije.rs

ROP-MSGI-17386-LOC-7-HPAP-15/2025

Датум: 24.03.2025. године

Интерни број: НК 22

ЈП “ПУТЕВИ СРБИЈЕ”, Булевар краља Александра бр. 282, Београд, као ималац јавних овлашћења у поступку обједињене процедуре у складу са Законом о планирању и изградњи (“Сл. гласник РС”, бр. 72/2009, 81/2009 - испр., 64/2010 - одлука УС, 24/2011, 121/2012, 42/2013 - одлука УС, 50/2013 - одлука УС, 98/2013 - одлука УС, 132/2014, 145/2014, 83/2018, 31/2019, 37/2019-др.закон, 9/2020, 52/2021 и 62/2023), на основу члана 17. став 1. тач. 2) Закона о путевима (“Сл. гласник РС”, бр. 41/2018, 95/2018-др. закон и 92/2023-др. закон) издаје:

УСЛОВЕ ЗА ПРОЈЕКТОВАЊЕ

- I. Подносиоцу захтева: **Министарству грађевинарства, саобраћаја и инфраструктуре** за реконструкцију и доградњу водоводног система “Копаоник” – I фаза, на к.п. бр. 77, 899, 11, 13/1, 903, 87/1, 86/1, 2527/1, 2527/2, 2461/1, 1510/6, 1510/1, 1511/1, 1502/1, 90/1, 1503/1, 1502/5, 1502/62, 1504/33, 1502/2, 1502/10, 2457/1, 2457/2, 2465, 2457/11, 2457/6, 1158/2, 1515, 1514/1, 1504/77, 1504/20, 1504/84, 1505/3, 1504/89, 1504/75, 1505/5, 3006/5, 1502/8, 1502/19, 1504/27, 1504/29, 1504/23, 1504/83, 1504/43, 1502/61, 1502/55, 1502/109, 2464/4, 2464/5, 2464/6, 2464/9, 2467/7, 2500, 2505, 78, 1516/1, 108/1, 109, 1514/13 и 1524/1 КО Копаоник, на територији општине Рашка, категорије „Г“ и класификационог броја 222210 – локални цевовод за дистрибуцију воде и категорије „Г“ и класификационог броја 222220 – остале грађевине у локалној водоводној мрежи (у даљем тексту: предметне инсталације).
- II. Предметне инсталације су идејним решењем планиране на локацији:
 - **државног пута ПА реда број 211**
(деоница број 21104 од чвора број 21101 Брзеће на кт 49+053 до чвора број 21001 Копаоник на кт 66+693) (у даљем тексту: предметни пут) (категирија, број пута, деоница и путна стационажа чворова према Референтном систему мреже државних путева у складу са Уредбом о категоризацији државних путева (“Сл. гласник РС”, бр.87/23 и 24/24))
 - **пored пута** на оријентационој стационажи од кт 64+936 до кт 66+424 са десне и/или леве стране у правцу раста стационаже на кат.парц.број из идејног решења;
 - **испод пута** на оријентационој стационажи код кт 63+341, кт 65+478, кт 65+854 и кт 65+950 на кат.парц.број из идејног решења.
- III. Ови услови имају важност две године и могу се користити искључиво у сврху израде:
 - Локацијских услова за изградњу предметних инсталација;
 - Техничке документације за изградњу предметних инсталација.

Предметне инсталације могу се планирати и пројектовати поред и испод предметног пута уз испуњење следећих услова:



1. Општи услови за постављање предметних инсталација поред и испод предметног пута:

- усагласити трасу предметне инсталације са планираном ширином коловоза са ивичним тракама у складу са Правилником о условима које са аспекта безбедности саобраћаја морају да испуњавају путни објекти и други елементи јавног пута (Сл. гласник бр.50/2011) и другим техничким прописима или са планском документацијом;
- траса предметне инсталације мора се пројектно усагласити са постојећим инсталацијама постављеним поред и испод предметног пута, а на основу извода из катастра подземних инсталација, тј. потребно је прибавити положаје инсталација од комуналних предузећа и надлежних организација за управљање тим инсталацијама и податке о планираним инсталацијама;
- при пројектовању предметних инсталација узети у обзир податке о евидентираним клизиштима на мрежи државних путева I и II реда (<https://cloud.gdi.net/smartPortal/SRBRefSistem>);
- није дозвољено постављање надземних хидраната, мерних и других уређаја у појасу регулације предметног државног пута; исти се могу постављати у заштитном појасу предметног државног пута;
- планирати предметну инсталацију тако да не угрожава стабилност и одводњавање пута;
- планирати предметну инсталацију тако да не угрожава постојећу саобраћајну сигнализацију и опрему пута.

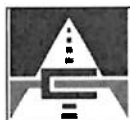
2. Услови за паралелно вођење предметних инсталација поред предметног пута:

- предметне инсталације и шахте планирати минимално 1,00 m од крајње тачке попречног профила државног пута уколико не угрожава стабилност и одводњавање пута (минимално 1,00 m од спољне ивице ножице насипа или канала);
- на местима где није могуће инсталације поставити ван попречног профила државног пута мора се испројектовати и извести адекватна заштита трупа предметног пута (не дозвољава се вођење предметних инсталација по банкини, кроз јаркове, по путним објектима и кроз локације које могу бити иницијалне за отварање клизишта);
- предметну инсталацију планирати тако да не угрожава систем одводњавања пута;
- у зони у којој су објекти изграђени у непосредној близини регулационе линије неопходно је планирати адекватну заштиту темеља предметних објеката;
- испод колских прилаза и саобраћајних прикључака планирати постављање инсталација кроз заштитну цев; пројектована дубина заштитне цеви мора бити минимално 1,20 m од коте конструкције прилаза или саобраћајног прикључка.

3. Услови за укрштање предметних инсталација са предметним путевима:

- предметна инсталација мора бити пројектована испод предметне деонице државног пута, у заштитној цеви, дужине најмање путно земљиште са обе стране пута;
- укрштање инсталација са путем пројектовати под углом од 90° уколико техничке могућностим дозвољавају;
- заштитну цев поставити искључиво механичким подбушивањем (није дозвољено раскопавање државног пута);
- темељне јаме за бушење морају бити удаљене најмање на ивицу путног земљишта, односно минимално 1 m од крајње тачке попречног профила;
- пројектована дубина заштитне цеви мора бити минимално 1,50 m од коте коловозне конструкције односно минимално 1,2 m испод дна јарка.

Потребно је локације предметних инсталација планирати у складу са напред наведеним условима.



Пројектна документација мора бити пројектована тако да предметна инсталација не угрожава стабилност државног пута и обезбеђује услове за несметано одвијање саобраћаја на државном путу, не угрожава саобраћајну сигнализацију и опрему пута, као и да не омета одржавање предметне деонице државног пута.

Техничку документацију, потребно је да изради предузеће, односно друго правно лице које је уписано у одговарајући регистар за израду техничке документације за ту врсту објеката и које има запослена лица са лиценцом за одговорног пројектанта која имају одговарајуће резултате у изради техничке документације за ту врсту и намену објеката.

Техничка документација треба да садржи:

- **ситуациони план** на катастарско-топографској подлози на коме су обележене тачне стационаже предметног пута на почетку и крају паралелног вођења предметних инсталација, на месту укрштаја, на местима путних објеката, на месту промене пречника инсталација, на местима уласка и изласка предметних инсталација из катастарских парцела које припадају предметном путу и др. карактеристичним местима;
- **попречне профиле предметног пута** на почетку и крају паралелног вођења предметних инсталација, на месту укрштаја, на местима путних објеката (пропуста), на месту промене пречника инсталација, на местима уласка и изласка предметних инсталација из катастарских парцела које припадају предметном путу и др. карактеристичним местима са свим елементима пута и границама парцела на којима се налази пут, у размери 1:100/100, и то са учртаним положајем инсталација и растојањем у односу на крајње тачке попречног профила пута, као и све неопходне техничке детаље полагања (стационажа пута, пречник инсталације, и др.);
- **технички опис** којим се дефинише траса инсталације са свим својим елементима као и опис технологије извођења радова;
- **детаље;**
- **табеларни преглед постављања предметних инсталација** поред и испод предметног пута, који мора бити сачињен у складу са подацима наведеним у пројекту (стационажа, пречник, дужина, страна пута, пречник заштитне цеви, кат.парцела пута, кућни прикључци).

Тачне стационаже предметног пута на месту постављања предметних инсталација поред и испод истог утврдити директним мерењем на терену у односу на познате стационаже чворних тачака (координате чворних тачака налазе се на сајту ЈП “Путеви Србије”).

Ови услови не производе правно дејство за део локације предметне инсталације, који су у складу са предлогом техничке документације пројектовани на к.п. чији су власници - корисници, друга, физичка и правна лица. Инвеститор се обавезује да реши имовинско правне односе на к.п. са корисницима - власницима за ангажовање дела њиховог земљишта у складу са техничком и осталом документацијом.

Ови услови имају важност две године или до истека важења Локацијских услова/Решења о грађевинској дозволи у складу са Законом о планирању и изградњи и могу се користити искључиво у сврху израде техничке документације за изградњу инсталација наведених у захтеву.

Упућује се инвеститор да пре почетка извођења радова за предметну изградњу са ЈП “Путеви Србије” уреди односе у складу са чланом 213. Закона о накнадама за коришћење јавних добара



(“Сл. гласник РС”, бр. 95/18, 49/19, 86/19, 156/20, 15/21, 15/23, 92/23 и 120/2023-усклађени дин. изн.) а према достављеној техничкој документацији.

За постављање предметних инсталација, посебним решењем биће регулисано плаћање накнаде за постављање инсталација у складу са чланом 211. и 212. Закона о накнадама за коришћење јавних добара (“Сл. гласник РС”, бр. 95/18, 49/19, 86/19, 156/20, 15/21, 15/23, 92/23 и 120/23-усклађени дин.изн.) у складу са Прилогом 10, Табела 14. (За постављање водовода, канализације од 22,66 дин./m; за електро и гасне инсталације од 34,00 дин./m и за оптичке каблове од 56,65 дин./m). За постављање инсталација поред, испод или изнад (укрштај) државног пута плаћа се накнада зависно од врсте инсталације, по метру постављених инсталација пречника (или ширине) до 0,01 метара, за инсталације већег пречника накнада се линеарно увећава сразмерно повећању пречника (или ширине). Накнада из става 1. овог члана плаћа се једнократно.

На основу члана 17. став 1. Закона о путевима управљач јавног пута доноси решење инвеститору о испуњености издатих услова.

На основу члана 111. став 1. тачке 6, 7, 8 и 9. Закона о путевима дефинисано је:

Новчаном казном од 200.000 до 2.000.000 динара казниће се за прекршај правно лице ако:

- 6) поступа супротно члану 32. овог закона;
- 7) гради објекте и поставља постројења, уређаје и инсталације супротно члану 33. став 1. овог закона;
- 8) гради, односно поставља линијски инфраструктурни објекат: железничка инфраструктура, електроенергетски вод, нафтовод, продуктовод, гасовод, објекат висинског превоза, линијска инфраструктура електронских комуникација, водоводна и канализациона инфраструктура, без прибављених услова и решења управљача јавног пута (члан 33. став 2);
- 9) не обезбеди надзор над извођењем радова из члана 33. став 2. овог закона (члан 33. став 3);

На основу члана 112. став 1. тачке 8, 9, 10 и 11. Закона о путевима дефинисано је:

Новчаном казном од 100.000 до 500.000 динара казниће се за прекршај предузетник ако:

- 8) поступа супротно члану 32. овог закона;
- 9) гради објекте и поставља постројења, уређаје и инсталације супротно члану 33. став 1. овог закона;
- 10) гради, односно поставља линијски инфраструктурни објекат: железничка инфраструктура, електроенергетски вод, нафтовод, продуктовод, гасовод, објекат висинског превоза, линијска инфраструктура електронских комуникација, водоводна и канализациона инфраструктура, без прибављених услова и решења управљача јавног пута (члан 33. став 2);
- 11) не обезбеди надзор над извођењем радова из члана 33. став 2. овог закона (члан 33. став 3);

На основу члана 113. став 1. тачка 2. Закона о путевима дефинисано је:

Новчаном казном од 10.000 до 150.000 динара казниће се за прекршај физичко лице ако:

- 2) гради објекте и поставља постројења, уређаје и инсталације супротно члану 33. став 1. овог закона

Уз захтев за издавање Решења о испуњености издатих услова (са позивом на број и датум ових услова) треба доставити:

- податке о инвеститору (тачан назив, адреса, матични број, ПИБ инвеститора);
- Техничку документацију која је дефинисана локацијским условима и законском регулативом;
- Уколико захтев не подноси републички или општински орган или јавно предузеће, доказ о уплати прописане републичке административне таксе сходно Закону о административним



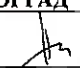

таксама Републике Србије (1.090,00 динара у корист буџета Р. Србије, на текући рачун 840-742221843-57, по моделу плаћања 97 и са позивом на број 52 022 11001).

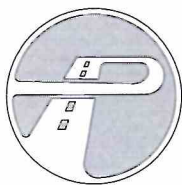
Напред наведену документацију доставити електронски на email:
uslovi_projektovanje_jpps@putevi-srbije.rs

**ЈП “ПУТЕВИ СРБИЈЕ”
ПОМОЋНИК ДИРЕКТОРА**


Миодраг Поледица, маст.инж.саобр.

Miodrag
Poledica 429170
Digitally signed by
Miodrag Poledica 429170
Date: 2025.03.24
14:11:01 +01'00'

ЈП “ПУТЕВИ СРБИЈЕ” БЕОГРАД	
Обрађивач Наталија Коцева, дипл.инж.арх.	
Шеф одсека за издавање услова Иван Бошњак, дипл.инж.саобр.	



ЈАВНО КОМУНАЛНО ПРЕДУЗЕЋЕ ПУТЕВИ РАШКА

ул. Немањина 1/II 36350 Рашка, тел. 036/736-671, факс 036/736-986

ПИБ: 101608768

МБ: 17229095

E-mail: puteviraska@gmail.com

Број: 356

Датум: 25.02.2025.године

Општинска управа Општине Рашка,
ул. Ибарска бр.2, Рашка,

ПРЕДМЕТ: Издавање услова за пројектовање и прикључење **ВОДОВОДНОГ СИСТЕМА „КОПАОНИК“ – I фаза реконструкције, проширења и доградње**

Јавно комунално предузеће Пuteви Рашка, Општина Рашка решавајући по захтеву инвеститора **Општинске управе Општине Рашка, ул. Ибарска бр.2, Рашка**, на основу члана 54. став 1. Закона о планирању и изградњи („Сл. гласник РС“, број 2/2009, 81/2009 - испр., 64/2010 - одлука УС, 24/2011, 121/2012, 42/2013 - одлука УС, 50/2013 – одлука УС, 98/2013 - одлука УС, 132/2014, 145/2014, 83/2018, 31/2019, 37/2019 - др. закон, 9/2020 и 52/2021), чланом 17. став 1. тачка 1. Закона о путевима („Сл. гласник РС“, број 41/2018 и 95/2018-др. закон), чланом 11. став 1. Правилника о поступку спровођења обједињене процедуре електронским путем („Сл. гласник РС“, број 113/2015), члана 4. став 2. Одлуке о заштити општинских и некатегорисаних путева („Службени гласник општине Рашка“, бр. 199/19 и 254/23), Просторног плана подручја посебне намене националног парка Копаоник, Плана детаљне регулације – ПДР Суво Рудиште, Копаоник („Сл. гласник РС“, бр. 139/14, 195/18, 227/2021 и 245/2022) и Плана детаљне регулације Сунчана долина и Бачиште у предмету издавања Услова за израду техничке документације издаје следеће услове по пројектом дефинисаним етапама I фазе реконструкције, проширења и доградње водоводног система „Копаоник“ :

За изградњу **прве етапе – потисни цевовод од ППВ до резервоара „ Јарам“** не могу се издати услови јер на предметној деоници не постоји изграђена саобраћајница у надлежности Јавног комуналног предузећа Пuteви Рашка. На деоници изградње потисног цевовода од ППВ до резервоара „ Јарам“ предвиђен је прелазак цевовода преко регионалног пута **ПА** реда који је у надлежности јавног предузећа **ЈП Пuteви Србије**.

За изградњу **изградњу резервоара „ Караман Гребен“** на к.п. бр. 90/1 КО Копаоник, општина Рашка издају се следећи услови :

За изградњу **резервоара „ Караман Гребен“** на к.п. бр. 90/1 КО Копаоник, општина Рашка, **изградњу главног водоводног цевовода кроз насеље Суво Рудиште до ПК „Крст 1“, изградњу прекидне коморе „Крст 1“** на к.п.бр. 1514/1 КО Копаоник, општина Рашка, **изградњу примарног водоводног система у насељу Суво Рудиште, изградњу одвода до резервоара „Крст“, одвод до резервоара „Треска“ , изградњу резервоара „Крст “** на к.п.бр. 1524/1 КО Копаоник, општина Рашка, **изградњу резервоара „Треска “** на к.п.бр. 108/1 КО Копаоник, општина Рашка, **изградњу прекидне коморе „Крст 2“** на к.п.бр. 1516/1

КО Копаноник, општина Рашка, **изградњу прекидне коморе „Крст 3“** на к.п.бр. 1514/13 КО Копаноник, општина Рашка издају се следећи услови :

- прикључак и прилазни пут се може планирати .
- улице и путеви се не смеју просецати или раскопавати без писмене сагласности управљача пута.
- минимална ширина прикључка и прилазног пута мора да обезбеди несметан улазак и излазак меродавног возила, са радијусима којима ће се обезбедити безбедно кретање возила која ће имати приступ комплексу .
- осовина прикључка и прилазног пута мора бити управна на осовину коловоза на који се прикључује уз дозвољено одступање $\pm 10^\circ$.
- нивелету прикључка и прилазног пута ускладити са нивелтом коловоза на који се прикључује.
- уколико удаљеност ивице уличног коловоза и границе парцеле није довољна за несметано скретање возила која приступају комплексу, улазну капију ће потребно померити ка унутрашњости парцеле, а тачније положај одредити према дужини возила која ће имати присту комплексу.
- одводњавање са свих околних саобраћајница прилагодити условима на терену.
- водити рачуна о постојећим инсталацијама које се налазе у зони градилишта, у случају евентуалног оштећења истих, све трошкове сноси извођач радова.
- улице и путеви ван обухвата одобрене пројектно – техничке документације се не смеју просецати или раскопавати без писмене сагласности управљача пута.
- сва оштећења настала на коловозној конструкцији, тротоарима, бетонским ивичњацима, саобраћајној сигнализацији итд, на околним улицама и путевима у зони изградње а током извођења радова, потребно је санирати и вратити у првобитно стање о трошку извођача радова.
- радови на изградњи објекта не смеју угрозити било какво функционисање саобраћаја, како кретање моторних возила, тако и пешака.
- пре почетка извођења радова, потребно је доставити пројекат привремене саобраћајне сигнализације на сагласност и одобрење овлашћеном представнику инвеститора.
- за све ванредне интервенције, додатне информације или консултације везане за реализацију пројекта, потребно је писмено се обратити овлашћеним представницима ЈКП Путеви Рашка или инвеститора.
- за просецање или подбушивање категорисаних путева потребно је обратити се **ЈП Путеви Србије**.

Образложење

Општинска управа Општине Рашка, ул. Ибарска бр.2, Рашка је поднео захтев за издавања Услови за изградњу **ВОДОВОДНОГ СИСТЕМА „КОПАОНИК“ – I фаза реконструкције, проширења и доградње**. Чланом 54. став 1. Закона о планирању и изградњи („Сл. гласник РС“, број 72/2009, 81/2009-испр. 64/2010-УС, 24/2011, 121/12,42/13-одл. УС, 50/13-одл УС, 98/13-одл УС, 132/14,145/14,83/2018, 31/2019 и 37/2019-др. закон) и чланом 11. став 1. Правилника о поступку спровођења обједињене процедуре електронским путем (Сл. гласник РС „број 113/2015) прописано је да ако плански документ, односно сепарат, не садржи могућности, ограничења за изградњу објекта, односно све услове за прикључење на комуналну, саобраћајну и осталу инфраструктуру, надлежни орган те услове прибавља по службеној дужности, о трошку подносиоца захтева уз накнаду стварних трошкова издавања. Имаоци јавних овлашћења дужни су да те услове доставе у року од 15 дана од дана пријема захтева.

Чланом 17. став 1. тачка 1. Закона о путевима („Сл. гласник РС“ број 41/2018 и 95/2018-др. закон) прописано је да управљач јавног пута издаје услове за израду техничке документације за изградњу и реконструкцију саобраћајног прикључка на јавни пут и доношење решења инвеститору о испуњености издатих услова.

Чланом 4. став 2. Одлуке о заштити општинских и некатегорисаних путева („Службени гласник општине Рашка“, бр. 199/19 и 254/23) прописано је да управљање локалним и некатегорисаним путевима на територији општине Рашка обавља Јавно комунално предузеће Путеви Рашка као управљач пута.

Планом детаљне регулације – ПДР Суво Рудиште, Копаоник („Сл. гласник РС“, бр. 139/14, 195/18, 227/2021 и 245/2022) предвиђена је и изграђена приступна саобраћајница на к.п. бр. 92 КО Копаоник, општина Рашка, у власништву општине Рашка, тако да катастарска парцела бр.90/1 **има** прикључак на саобраћајницу.

Планом детаљне регулације – ПДР Суво Рудиште, Копаоник („Сл. гласник РС“, бр. 139/14, 195/18, 227/2021 и 245/2022) предвиђени су и изграђени локални путеви на к.п. бр. 1515 и к.п. бр.1158/2 КО Копаоник, општина Рашка, у власништву општине Рашка, а које се граниче са к.п. бр.1514/1 КО Копаоник, за коју су тражени услови, тако да катастарска парцела бр.1514/1 КО Копаоник, општина Рашка **има** прикључак на саобраћајницу.

Планом детаљне регулације – ПДР Суво Рудиште, Копаоник („Сл. гласник РС“, бр. 139/14, 195/18, 227/2021 и 245/2022) предвиђен је и изграђен локални пут на к.п. бр. 1559/1 КО Копаоник, општина Рашка, у власништву општине Рашка, а који се граничи са к.п. бр.1524/1 КО Копаоник, за коју су тражени услови, тако да катастарска парцела бр.1524/1 КО Копаоник, општина Рашка **има** прикључак на саобраћајницу.

Планом детаљне регулације – ПДР Суво Рудиште, Копаоник („Сл. гласник РС“, бр. 139/14, 195/18, 227/2021 и 245/2022) предвиђен је и изграђен локални пут на к.п. бр. 1515 КО Копаоник, општина Рашка, у власништву општине Рашка, а који се граничи са к.п. бр.108/1 КО Копаоник, за коју су тражени услови, тако да катастарска парцела бр.108/1 КО Копаоник, општина Рашка **има** прикључак на саобраћајницу.

Планом детаљне регулације – ПДР Суво Рудиште, Копаоник („Сл. гласник РС“, бр. 139/14, 195/18, 227/2021 и 245/2022) предвиђен је и изграђен локални пут на к.п. бр. 1515 КО Копаоник, општина Рашка, у власништву општине Рашка, а који се граничи са к.п. бр.1516/1 КО Копаоник, за коју су тражени услови, тако да катастарска парцела бр.1516/1 КО Копаоник, општина Рашка **има** прикључак на саобраћајницу.

Планом детаљне регулације – ПДР Суво Рудиште, Копаоник („Сл. гласник РС“, бр. 139/14, 195/18, 227/2021 и 245/2022) предвиђен је и изграђен локални пут на к.п. бр. 1515 КО Копаоник, општина Рашка, у власништву општине Рашка, а који се граничи са к.п. бр.1514/13 КО Копаоник, за коју су тражени услови, тако да катастарска парцела бр.1514/13 КО Копаоник, општина Рашка **има** прикључак на саобраћајницу.

На основу горе наведеног донето је решење у диспозитиву.

Порука о правном средству:

Против овог акта може се изјавити жалба општинском Већу Општине Рашка, Ибарска 2, Рашка у року од 15 дана од дана достављања истог.

ОБРАДИО

Референт за пројектовање и надзор
Александар Вујовић дипл.инж.арх.



Директор

Радиша Виријевић, дипл.инж.маш.



АЛЕКСАНДАР
Р ВУЈОВИЋ
012345306
Sign

Digitally signed by
АЛЕКСАНДАР
ВУЈОВИЋ
012345306 Sign
Date: 2025.03.03
12:36:05 +01'00'



Република Србија
МИНИСТАРСТВО

ЗАШТИТЕ ЖИВОТНЕ СРЕДИНЕ

Број: 000572789 2025 14850 004 001 501 100

Датум: 4.4.2025. године

Немањина 22-26

Београд

На основу члана 9. став 8. Закона о заштити природе („Службени гласник РС”, бр. 36/09, 88/10, 91/10 – исправка, 14/16, 95/18-др. Закон и 71/21), члана 23. став 2. и члана 24. Закона о државној управи („Службени гласник РС”, бр. 79/05, 101/07, 95/10, 99/14, 30/18-др. Закон и 47/18), члана 136. Закона о општем управном поступку („Службени гласник РС”, бр. 18/16 и 95/18 – аутентично тумачење и 2/23-УС), Закона о националним парковима („Службени гласник РС”, бр. 84/15 и 95/18), Уредбе о еколошкој мрежи („Службени гласник РС”, број 102/10) и Уредбе о режимима заштите („Службени гласник РС”, број 31/12), а решавајући на основу захтева Министарства грађевинарства, саобраћаја и инфраструктуре у име Општине Рашка (ROP-MSGI-17386-LOC-7/2025), за издавање решења о условима заштите природе, Министарство заштите животне средине, државни секретар Сара Павков по Решењу о овлашћењу број 001737340 2024 14850 008 005 000 001 од 23.5.2024. године, доноси

РЕШЕЊЕ
о условима заштите природе

На основу Стручне основе број 03 бр. 020-641/2 од 3.4.2025. године, а у складу са Законом о заштити природе, Законом о националним парковима, Уредбом о режимима заштите, Уредбом о еколошкој мрежи, Планом управљања Националним парком „Копаоник” за период од 2020 - 2029. године („Службени гласник РС”, број 120/21) и Просторним планом подручја посебне намене Националног парка „Копаоник” („Службени гласник РС”, број 89/16 и 81/23) активности на реконструкцији, проширењу и доградњи водоводног система Копаоник (I фаза изградње), које се могу извести под следећим условима:

1) Пре почетка радова, подносилац захтева је дужан писменим путем обавестити управљача ЈП „Национални парк Копаоник”, како би овлашћено лице могло да обавља надзор над спровођењем услова и мера под којим се радови могу извести;

2) Радови на реконструкцији, проширењу и доградњи водоводног система Копаоник (I фаза) могу се извести на просторима са прописаним режимима заштите II степена – локалитет „Предеона целина Гобелјска река” и III степена, на кат. парц. бр. 77, 899, 11, 13/1, 903, 87/1, 86/1, 2527/1, 2527/2, 2461/1, 1510/6, 1510/1, 1511/1, 1502/1, 90/1, 1503/1, 1502/5, 1502/62, 1504/33, 1502/2, 1502/10, 2457/1, 2457/2, 2465, 2457/11, 2457/6, 1158/2, 1515, 1514/1, 1504/77, 1504/20, 1504/84, 1505/3, 1504/89, 1504/75, 1505/5, 3006/5,

1502/8, 1502/19, 1504/27, 1504/29, 1504/23, 1504/83, 1504/43, 1502/61, 1502/55, 1502/109, 2464/4, 2464/5, 2464/6, 2464/9, 2467/7, 2500, 2505, 78, 1516/1, 108/1, 109, 1514/13 и 1524/1, КО Копаоник, општина Рашка;

3) Ово Решење о условима заштите природе издаје се само за I фазу изградње, за све наредне фазе потребно је поднети нови захтев за услове заштите природе;

4) У свим етапама радова спречити, односно онемогућити загађење ваздуха, земљишта, подземних и површинских вода;

5) Хумусни слој и земљу из ископа за резервоаре, прекидне коморе и канале цевоводне мреже, депоновати у близини, сачувати и након завршетка радова користити за санацију терена;

6) За приступ радних машина и довожење грађевинског материјала до локација извођења радова, као и одвожење вишка материјала и другог отпада максимално користи постојеће приступне путеве;

7) Планирати да микролокације објеката и трасе цевоводне мреже у што већој мери буду ван шумских екосистема (отворени простори - ливаде, саобраћајнице и др.);

8) Приликом извођења радова водити рачуна како би се минимално оштетиле шумске састојине кроз које водоводни систем пролази;

9) Предвидети очување и заштиту високог зеленила и вреднијих примерака дендрофлоре (појединачна стабла). Уколико то у потпуности није могуће, сечу стабала свести на најмању могућу меру, за коју је неопходно прибавити сагласност стручне службе ЈП „Национални парк Копаоник”;

10) Приликом извођења радова обратити посебну пажњу како би се што мање оштетила околна стабала и подмладак, сходно Правилнику о шумском реду („Службени гласник РС”, бр. 38/11, 75/16, 94/17 и 87/21);

11) Сав материјал настао наведеним радовима и активностима пажљиво покупити, уклонити са подручја Националног парка и одложити на место које одреди надлежна комунална служба;

12) Предупредити и спречити изливање горива, мазива и других штетних и опасних материја у тло или издан;

13) Уколико дође до хаварије, односно изливања уља или горива из грађевинских машина и транспортних средстава, неопходно је извршити санацију површине, у циљу заштите земљишта и подземних вода у складу са чланом 63. Закона о заштити животне средине („Службени гласник РС” бр. 135/04, 36/09, 36/09 - др. закон, 72/09 - др. закон, 43/11, 14/16, 76/18, 95/18 – др. закон);

14) Након завршених радова обавезано извршити комплетну санацију свих локација на којима су извођени радови и свих манипулативних површина девастираних током извођења радова, доводећи их у одговарајуће функционално стање усаглашено са непосредном околином;

15) Уколико се у току радова наиђе на геолошка и палеонтолошка документа (фосили, минерали, кристали и др.) која би могла представљати природну вредност, сагласно члану 99. Закона о заштити природе, налазач је дужан да пријави Министарству заштите животне и предузме мере заштите од уништења, оштећивања или крађе до доласка овлашћеног лица;

16) Приликом израде трасе цевовода у што већој мери водити уз и поред постојећих саобраћајница, путева, стаза, ски - стаза и др.;

17) Трасе изградње нових и замене старих цевовода водити тако да се у највећој могућој мери избегне уклањање вегетације;

18) Обезбедити довољну дубину укопавања цеви ради зоне мржњења;

19) Цевовод извести од стандардних материјала намењених за чисту воду;

20) Пролазак делова цевода испод саобраћајница обезбедити тако да не дође до оштећења цевода;

21) Цевоводне мреже димензионисати на одговарајућа оптерећења, како не би дошло до пуцања цеви и разливања воде у геосредину;

22) Приликом реконструкције делова постојеће цевоводне мреже, односно приликом замена делова старе мреже новом, цеви и сав други материјал реконструисаних и замењених цевовод уклонити са простора Националног парка, на локацију коју одреди надлежна комунална служба;

23) Трасу цевоводне мреже обележити одговарајућом намеском траком укопаном у рову изнад и одговарајућим ознакама на површини терена;

24) Резервоаре и прекидне коморе извести од квалитетних материјала, реномираних произвођача и са гаранцијама квалитета;

25) Карактеристике резервоара и прекидних комора, димензионисати на одговарајућа оптерећења, како не би дошло до разливања воде у геосредину;

26) Обезбедити потпуну непропусност дна и зидова резервоара, као и прекидних комора;

27) Уколико се при извођењу радова уочи активно гнездо са пологом, или младунцима птица, неопходно је обуставити радове и обавестити Завод за заштиту природе Србије;

28) Уколико се у току извођења радова мора вршити одлагање материјала који може послужити као добро склониште за гмизавце и друге животиње, максимално скратити време одлагања и поштовати услов да је забрањено убијање и хватање животиња, већ се оне морају безбедно вратити у природу;

29) Ови услови не ослобађају подносиоца захтева да прибави и друге услове, дозволе и сагласности предвиђене позитивним прописима.

Приликом извођења радова, забрањено је:

1) Да се предметни радови на реконструкцији, проширењу и доградњи водоводног система Копаоник (I фаза) изводе на простору са прописаним режимом заштите I степена - локалитет „Самоковска река”, Национални парк Копаоник;

2) У току извођења радова по било ком основу залазити у подручје за који је прописани режим заштите I степена;

3) Приликом извођења радова, а касније и коришћења простора на било који начин угрозити или оштетити природне вредности природног добара;

4) Изводити планиране радове који могу проузроковати нестабилност и ерозију терена, као и да угрозити начин коришћења околних објеката;

5) Промена морфологије терена ван локације предвиђеног Идејним решењем;

6) Формирање позајмишта и површинских копова ради обезбеђивања геолошког грађевинског материјала (камена, песка, шљунка и сл.), изузев материјала из ископа на месту предвиђених објеката који ће се искористити при санирању деградираних површина;

7) Извођење радова ноћу;

8) Трајно одлагање и складиштење инертног материјала (песак, шљунак, земља и др.) и обављање сличних радова и активности који нису у складу са принципима одрживог коришћења природних ресурса;

9) Испуштање отпадних вода и одлагање свих врста отпада у складу са чланом 3. Закона о управљању отпадом („Службени гласник РС”, бр. 36/09, 88/10, 14/16, 95/18-др. закон и 35/23) према коме се управљање отпадом врши на начин којим се обезбеђује контрола и примена мера смањења:

а) Загађења вода, ваздуха и земљишта,

- б) опасности по биљни и животињски свет,
 - в) опасности од настајања удеса, експлозија или пожара,
 - г) негативних утицаја на пределе и природна добра посебних вредности,
 - д) нивоа буке и непријатних мириса;
- 10) На локацијама радова вршити сервис и ремонтовање машина, средстава и опреме;
- 11) На локацијама радова одлагање горива, мазива и других штетних и опасних материја или формирање било какве депоније;
- 12) Руковање отровним хемијским материјама и нафтним дериватима на начин који може проузроковати загађење земљишта и воде;
- 13) Током извођења радова, у складу са чл. 10. и 16. Закона о заштити од буке у животној средини („Службени гласник РС”, број 96/21), да ниво буке и вибрација пређе граничне вредности за радну средину;
- 14) Полагање делова цековне мреже у корита токова;
- 15) Извођење радова који би довели до замућења воде Самоковске и Гобљеске реке и њихових притока дуже од 3 дана у континуитету и/или чији би интензитет негативно утицао на акватичне организме и водоземце;
- 16) Преграђивање корита и мењање тока Самоковске, Гобљеске реке и њихових притока;
- 17) Раскопавање, затрпавање и загађивање бара и других мањих стајаћих акватичних станишта.

Образложење

Министарство грађевинарства, саобраћаја и инфраструктуре у име Општине Рашка (ROP-MSGI-17386-LOC-7/2025), упутило је захтев Министарству заштите животне средине за издавање услова заштите природе, за реконструкцију, проширење и доградњу водоводног система Копаоник (I фаза изградње).

Уз захтев достављена је техничка документација: Идејно решење „Реконструкција, проширење и доградње водоводног система Копаоник I фаза изградње”, 0 - Главна свеска, 1 - Пројекат инжењерског објекта и 3 - Пројекат хидротехничких инсталација, све из 2025. године. Главни пројектант је Ивана Ђурић, дипл. грађ. инж.

Увидом у техничку документацију утврђено је да се I фазом планира се реконструкција, проширење и доградње водоводног система Копаоник која се састоји из следећих објеката: Резервоара Караман гребен, Прекидне коморе Крст 1, Прекидне коморе Крст 2, Прекидне коморе Крст 3, Резервоара Треска, Резервоара Крст и водоводне мреже укупне дужине 13.733,52 m. I фаза изградње састоји се из 4 етапе:

1. етапа - Потисни цевовод од ППВ до резервоара „Јарам”;
2. етапа - Потисни цевовод од ППВ до резервоара „Јарам”, Изградња резервоара „Караман гребен”, Главни водоводни цевовод кроз насеље Суво рудиште до ПК „Крст 1”, Прекидна комора „Крст1”;
3. етапа - Примарни водоводни систем кроз насеље „Суво рудиште”;
4. етапа - Одвод од резервоара „Крст”, Одвод од резервоара „Треска”, Резервоари „Крст” и „Треска” и Прекидне коморе „Крст” и „Треска”.

На основу члана 9. став 5. Закона о заштити природе, по захтеву Министарства заштите животне средине, Завод за заштиту природе Србије издао је Стручну основу 03 број 020-641/2 од 3.4.2025. године) по предметном захтеву.

Увидом у Централни регистар заштићених природних добара и документацију Завода, констатује се да се предметна локација налази у просторном обухвату заштићеног подручја Националног парка „Копаоник”. Предметна локација - траса реконструкције, проширење и доградње водоводног система Копаоник (I фаза) прелази преко простора са прописаним режимима заштите I степена - локалитет „Самоковска река”, II степена - локалитет „Предона целина сливова Барске и Самоковске реке, Речице и Гобелске реке” - (подцелина Ia, Ib и Iv) и III степена.

Према члану 55. став 1. Закона о заштити природе, организација, коришћење, уређење простора и изградња објеката на заштићеним подручјима врши се на основу просторног плана подручја посебне намене односно урбанистичког плана. Све етапе реконструкције и доградње водоводног система – Копаоник, дефинисане су Просторним планом подручја посебне намене Националног парка Копаоник („Службени гласник РС”, бр. 89/16 и 81/23) У поглављу 4.4. Инфраструктурни системи 4.4.2. Водоснабдевање и одвођење отпадних вода - Водоснабдевање наведено је да ће се на подручју Плана развијати два система водоснабдевања и три подсистема који се етапно развијају, као и један број малих, локалних система. Планским решењима снабдевања водом туристичких комплекса и пунктова на подручју Националног парка Копаоник, у оквиру јединственог система водоснабдевања, предвиђају се три подсистема који се етапно развијају, као и један број малих, локалних система. Подсистем водоснабдевања подразумева „Подсистем постројења за пречишћавање сирове воде (у даљем тексту: ППСВ) „Самоковска река” - Суво рудиште - Јарам - Сребрнац. Овај подсистем користи реализовани водозахват из отвореног тока десних притока Самоковске реке, Драганског и безименог потока испод Казновског бачишта (тиролским захватима, без претходно исталоженог вученог материјала, који отежава прераду воде). У другој фази систем ће користити искључиво водозахвате из малих акумулација „Црвено Језеро”, „Казновско Бачиште” и „Драгански поток” са цевоводом до ППСВ (реализација акумулације „Драгански поток” условљена је измештањем Рватских бачија ван слива, према Мекој преседли). Од ППСВ „Самоковска река”, вода се потискује кроз примарни цевовод на 300 m висине до резервоара треће зоне, одакле се разводном мрежом гравитационо дистрибуира до потрошача у висинској зони Копаоника. ППСВ „Самоковска река”, црпна станица и потисни цевовод пројектовани су за капацитет од 90-100 l/s, од чега је изграђена прва фаза постројења капацитета 40-50 l/s. Постојеће ППСВ „Самоковска река” нема задовољавајући капацитет и квалитет воде и захтева модернизацију технолошког процеса, као и реализацију друге фазе постројења до пројектованог капацитета. Неопходно је реализовати другу фазу развоја водозахвата из планираних малих акумулација, за потребе развоја примарног ТЦ Копаоник граничног капацитета од 18.500 лејаја на подручју Националног парка Копаоник, као и за потребе већег броја центара насеља на подручју Просторног плана ван Националног парка Копаоник. За обезбеђивање неопходних количина воде услед часовне неравномерности њене потрошње изграђени су резервоари укупне запремине од 3.000 m³. Планирана је изградња резервоари запремине 2x500 m³ на падинама „Караман - гребена”, код прекидне коморе (ПК2) на 1770 m н.в., контрарезервоар запремине 500 m³ на локацији „Крст” и резервоар на локалитету „Високи део” на око 1610 m н.в. запремине 2x750 m³. Повезивање ових објеката обезбедиће се изградњом нових деоница дистрибутивног цевовода пречника 250 mm између планираних резервоара на „Караман гребену” и „Крсту” (дужине око 800 m) и потисног цевовода од рудника до резервоара на „Крсту” (дужине око 200 m и висинске разлике од 40 m), са планираним ППСВ капацитета 20-30 l/s (које ће користити воде из поткопа рудника - извориште „Рудничка вода”), односно од постојећег ППСВ у Самоковској реци до резервоара „Високи део” (дужине око 1.000 m и висинске разлике од 70 m). Вишак воде из овог подсистема пребациваће се у

подсистем Сребрнац - Рендара и даље гравитационо ка насељима ван Националног парка Копаоник (цевоводом од резервоара „III Караман”, преко Јарма до Сребрнца) и у локалне системе „Крст” - Лисина и „Високи део” - Лисина (цевоводом од планираних резервоара на „Крсту” и „Високом делу”) гравитационо ка Лисини, стамбено-пословном комплексу Чајетина и Шипачини, а у другој фази и ка осталим насељима ван Националног парка Копаоник на западним падинама Копаоника: Тиоце, Семетеш, Бадањ и Кремиће. Такође, из овог подсистема, преко подсистема Црно врело - Рендара, допуњаваће се и локални систем Крива Река - Црна Глава – Раковац.

Простор на коме се планира реконструкције, проширење и доградње водоводног система Копаоник (I фаза) налази се у просторном обухвату еколошки значајног подручја „Копаоник”, еколошке мреже Републике Србије, у складу са Уредбом о еколошкој мрежи, са мађународно и национално значајним подручјем за птице (IBA) „Копаоник”, међународно значајним подручјем за биљке (IPA) „Копаоник”, значајним подручјем за дневне лептире (РВА) „Копаоник” и значајним подручјем за осоліке муве „Копаоник”. Такође, локација се налази у обухвату потенцијалних станишта NATURA 2000 pSPA „Копаоник” и pSCI „Копаоник”, чије стање је неопходно очувати и у будућем периоду унапредити у складу са прописима Европске уније –Директива о очувању природних станишта и дивљих биљних и животињских врста (Council Directive 92/43/EEC on the conservation of natural habitats and of wild fauna and flora) и Директива о очувању дивљих птица (Directive 2009/147/EC of the European Parliament and of the Council on the conservation of wild birds).

Заштита еколошке мреже, на основу члана 6. Уредбе о еколошкој мрежи, обезбеђује се спровођењем прописаних мера заштите ради очувања биолошке и предеоне разноврсности, одрживог коришћења и обнављања природних ресурса и добара и унапређења заштићених подручја, типова станишта и станишта дивљих врста у складу са законом којим се уређује заштита природе, и другим прописима, као и актима о проглашењу заштићених подручја и међународним уговорима.

У складу са горе наведеним издаје се Решење о условима заштите природе за активности на реконструкцији, проширењу и доградњи водоводног система Копаоник (I фаза изградње). За све друге радове/активности на предметном подручју, или промене планске/пројектне документације, потребно је поднети нови захтев.

Подносилац захтева је ослобођен плаћања Републичке административне таксе за издавање стручне основе за израду Решења о условима заштите природе по тарифном броју 186а Закона о републичким административним („Службени гласник РС”, бр. 43/03, 51/03 - испр., 61/05, 101/05 - др. закон, 5/09, 54/09, 50/11, 70/11-усклађени дин. износ, 55/12 - усклађени дин. износ, 93/12, 47/13 - усклађени дин. износ, 65/13 - др. закон, 57/14 - усклађени дин. износ, 45/15 - усклађени дин. износ, 83/15, 112/15, 50/16 - усклађени дин. износ, 61/17 - усклађени дин. износ, 113/17, 3/18 - испр., 50/18 - усклађени дин. износ, 95/18, 38/19 - усклађени дин. износ, 86/19, 90/19 - испр., 98/20 - усклађени дин. износ, 144/20, 62/21 - усклађени дин. износ, 138/22, 54/23 - усклађени дин. износ и 92/23, 59/24- усклађени дин. износ и 63/24 – измена и допуна усклађених дин. изн. и 94/24).

Поука о правном средству:

Против овог решења може се изјавити жалба Влади Републике Србије у року од 15 дана од дана његовог пријема. Жалба се предаје непосредно Министарству заштите животне средине у Београду, Немањина 22-26, 11000 Београд или путем поште са доказом о уплати републичке административне таксе у износу од 590 динара, по тарифном броју 6 Закона о републичким административним таксама („Службени гласник РС”, бр. 43/03, 51/03 - испр., 61/05, 101/05 - др. закон, 5/09, 54/09, 50/11, 70/11 -

усклађени дин. износ, 55/12 - усклађени дин. износ, 93/12, 47/13 - усклађени дин. износ, 65/13 - др. закон, 57/14 - усклађени дин. износ, 45/15 - усклађени дин. износ, 83/15, 112/15, 50/16 - усклађени дин. износ, 61/17 - усклађени дин. износ, 113/17, 3/18 - испр., 50/18 - усклађени дин. износ, 95/18, 38/19 - усклађени дин. износ, 86/19, 90/19 - испр., 98/20 - усклађени дин. износ, 144/20, 62/21 - усклађени дин. износ, 138/22, 54/23 - усклађени дин. износ и 92/23, 59/24- усклађени дин. износ и 63/24 – измена и допуна усклађених дин. изн. и 94/24).

ДРЖАВНИ СЕКРЕТАР

Достављено:

- Подносиоцу захтева;
- ЈП „Национални парк Копаоник”,
Сунчани Врхови бб., 36354 Копаоник;
- Сектор за надзор и превентивно деловање у животној средини,
Др. Ивана Рибара 91, 11070 Нови Београд;
- Завод за заштиту природе Србије,
ул. Јапанска 35, 11070 Нови Београд;
- Архива.

Sara

Pavkov

Digitally signed
by Sara Pavkov
Date: 2025.04.10
15:53:07 +02'00'



Република Србија
МИНИСТАРСТВО
ЗАШТИТЕ ЖИВОТНЕ СРЕДИНЕ

Број: 000639209 2025
Датум: 25.02.2025. године
Немањина 22-26
Београд

МИНИСТАРСТВО ГРАЂЕВИНАРСТВА,
САОБРАЋАЈА И ИНФРАСТРУКТУРЕ

Београд
Немањина 22-26

ПРЕДМЕТ: Захтев за информацију о потреби израде студије процене утицаја на животну средину за реконструкцију, проширење и доградњу водоводног система „Копаоник“ – Прва фаза изградње, К.О. 77, 899, 11, 13/1, 903, 87/1, 86/1, 2527/1, 2527/2, 2461/1, 1510/6, 1510/1, 1511/1, 1502/1, 90/1, 1503/1, 1502/5, 1502/62, 1504/33, 1502/2, 1502/10, 2457/1, 2457/2, 2465, 2457/11, 2457/6, 1158/2, 1515, 1514/1, 1504/77, 1504/20, 1504/84, 1505/3, 1504/89, 1504/75, 1505/5, 3006/5, 1502/8, 1502/19, 1504/27, 1504/29, 1504/23, 1504/83, 1504/43, 1502/61, 1502/55, 1502/109, 2464/4, 2464/5, 2464/6, 2464/9, 2467/7, 2500, 2505, 78, 1516/1, 108/1, 109, 1514/13 и 1524/1 све КО Копаоник.

У складу са вашим дописом бр. ROP-MSGI-17386-LOC-7-HPAP-14/2025 од 20.02.2025. године у којем нам се обраћате са захтевом за информацију о потреби израде студије процене утицаја на животну средину за реконструкцију, проширење и доградњу водоводног система „Копаоник“ – Прва фаза изградње, К.О. 77, 899, 11, 13/1, 903, 87/1, 86/1, 2527/1, 2527/2, 2461/1, 1510/6, 1510/1, 1511/1, 1502/1, 90/1, 1503/1, 1502/5, 1502/62, 1504/33, 1502/2, 1502/10, 2457/1, 2457/2, 2465, 2457/11, 2457/6, 1158/2, 1515, 1514/1, 1504/77, 1504/20, 1504/84, 1505/3, 1504/89, 1504/75, 1505/5, 3006/5, 1502/8, 1502/19, 1504/27, 1504/29, 1504/23, 1504/83, 1504/43, 1502/61, 1502/55, 1502/109, 2464/4, 2464/5, 2464/6, 2464/9, 2467/7, 2500, 2505, 78, 1516/1, 108/1, 109, 1514/13 и 1524/1 све КО Копаоник, обавештавамо вас о следећем:

На основу Закона о процени утицаја на животну средину („Службени гласник Републике Србије“, број 94/2024), чл. 2. став 1. тачка 3. пројекат јесте: (1) изградња објекта, реконструкција објекта, извођење радова на објекту, проширење капацитета или престанак рада, уградња или извођење инсталација, постројења и опреме, њихова реконструкција, уклањање или промена технологије (технологије

процеса рада, сировине, репроматеријала, енергената и отпада), (2) планирање, изградња или извођење више временски или просторно повезаних објеката, захвата и/или сложених система који представљају јединствену економску и/или техничко-технолошку целину, који се сматрају једним пројектом у смислу овог закона, (3) остале активности, радови и интервенције у природи и природном окружењу укључујући радове и активности који обухватају експлоатацију минералних сировина или геолошка истраживања, осим хидрогеолошких, хидрогеотермалних, петрогеотермалних и инжењерско геолошких-геотехничких истраживања;

На основу Уредбе о утврђивању Листе пројеката за које је обавезна процена утицаја и Листе пројеката за које се може захтевати процена утицаја на животну средину („Службени гласник Републике Србије“, број 114/08) утврђени су пројекти за које се обавезно израђује процена утицаја - Листа I и пројекти за које се процењује значајан или могућ утицај на животну средину - Листа II.

У предметном случају ради се о пројекту реконструкције, проширења и доградње водоводног система „Копаоник“ – Прва фаза изградње, К.О. 77, 899, 11, 13/1, 903, 87/1, 86/1, 2527/1, 2527/2, 2461/1, 1510/6, 1510/1, 1511/1, 1502/1, 90/1, 1503/1, 1502/5, 1502/62, 1504/33, 1502/2, 1502/10, 2457/1, 2457/2, 2465, 2457/11, 2457/6, 1158/2, 1515, 1514/1, 1504/77, 1504/20, 1504/84, 1505/3, 1504/89, 1504/75, 1505/5, 3006/5, 1502/8, 1502/19, 1504/27, 1504/29, 1504/23, 1504/83, 1504/43, 1502/61, 1502/55, 1502/109, 2464/4, 2464/5, 2464/6, 2464/9, 2467/7, 2500, 2505, 78, 1516/1, 108/1, 109, 1514/13 и 1524/1 све КО Копаоник и такав пројекат је сврстан у Листи II Уредбе, под тачком 12. - Инфраструктурни пројекти, подтачка 9) Објекти за јавно водоснабдевање - изворишта водоснабдевања са водозахватима, транспорт воде за пиће, постројења за прераду воде – сви пројекти и под тачком 15. Пројекти наведени у Листи I и Листи II који се реализују у заштићеном природном добру и заштићеној околини непокретног културног добра, као и у другим подручјима посебне намене – сви пројекти.

На основу напред наведеног, носилац пројекта Општина Рашка, Општинска управа Рашка, Рашка, Предрага Вилимоновића бр. 1 је у обавези да за наведени пројекат покрене процедуру одлучивања о потреби процене утицаја на животну средину код надлежног органа подношењем захтева за одлучивање о потреби процене утицаја, а у складу са чланом 12. Закона о процени утицаја на животну средину („Сл. гласник Републике Србије“ број 94/2024).

Digitally signed
Aleksandar by Aleksandar
Dujanović Dujanović
200073881 200073881
Date: 2025.03.05
13:06:12 +01'00'

ДРЖАВНИ СЕКРЕТАР
По решењу о овлашћењу
бр. 001747986 2024
од 24.05.2024. године

Александар Дујановић

**Јавно водопривредно предузеће
“Србијаводе” Београд
Водопривредни центар “Морава” Ниш
РЈ “Западна Морава” Чачак
број: 2153/1
Дана: 03.03. 2025 год.
Н И Ш**

ДР(111-2153/03.03.2025 год.)

На основу чл.115., 117. и 118. Закона о водама ("Сл. гласник РС", број 30/2010, 93/2012, 101/2016 и 95/2018 – др. закон) и Правилника о поступку спровођења обједињене процедуре електронским путем, („Службени гласник РС“, бр. 96/2023), решавајући по захтеву бр. ROP-MSGI-17386-LOC-7/2025 од 11.02.2025 год., Министарства грађевинарства, саобраћаја и инфраструктуре Р. Србије, за издавање водних услова за израду техничке документације, ЈВП "Србијаводе", ВПЦ Морава" Ниш, издаје:

ВОДНЕ УСЛОВЕ

Инвеститору Општини Рашка, Ибарска 2, 36 350 Рашка, (МБ: 07175485) за израду техничке документације за реконструкцију и доградњу водоводне мреже I фаза изградње у туристичком центру Копаоник, на к.п. бр. 77, 899, 11, 13/1, 903, 87/1, 86/1, 2527/1, 2527/2, 2461/1, 1510/6, 1510/1, 1511/1, 1502/1, 90/1, 1503/1, 1502/5, 1502/62, 1504/33, 1502/2, 1502/10, 2457/1, 2457/2, 2465, 2457/11, 2457/6, 1158/2, 1515, 1514/1, 1504/77, 1504/20, 1504/84, 1505/3, 1504/89, 1504/75, 1505/5, 3006/5, 1502/8, 1502/19, 1504/27, 1504/29, 1504/23, 1504/83, 1504/43, 1502/61, 1502/55, 1502/109, 2464/2, 2464/3, 2464/1, 2467/2, 2500, 2505, 78, 1516/1, 108/1, 109, 1514/13 и 1524/1 све КО Копаоник Општина Рашка.

Надлежни орган, по издавању грађевинске дозволе, да достави овом предузећу грађевинску дозволу и пројекат за грађевинску дозволу, у складу са чланом 118а Закона о водама („Сл.гласник РС“ бр.30/10, 93/12, 101/16 и 95/18), како би се утврдила усклађеност са издатим водним условима.

Техничка документација за наведени објекат и радове мора да задовољи следеће водне услове:

1. Техничку документацију израдити у складу са прописима који уређују израду пројеката и усвојити техничко-технолошка решења уз испуњење следећих услова:
 - 1.1. Да техничка документација буде урађена у складу са важећим прописима и нормативима за ову врсту објеката односно радова, с тим да предузеће које се бави израдом техничке документације мора имати потврду о референцама и лиценцама за пројектанте;
 - 1.2. Инвеститор је у обавези да реши имовинско-правне односе за ангажовање земљишта, на предметним катастарским парцелама у зони изградње;
 - 1.3. На техничку документацију прибавити техничку контролу, према важећим законским прописима;
 - 1.4. Техничку документацију урадити и према условима ЈКП „Рашка“ (управљача изворишем површинских вода из живог тока реке Самоковке, Казновића Бачиште и Драганског потока) и складу генералним решењем водоснабдевања подручја туристичког насеља Копаоник (по питању расположиве количине воде за водоснабдевање у садашњој фази система водоснабдевања, начину прикључења);
 - 1.5. Радови на изградњи не смеју изазвати ерозивне процесе, промену речног тока, не смеју угрозити коришћење воде за водоснабдевање низводних корисника, предузети све мере за стабилизацију корита водотока у зони укрштања и паралелног вођења;
 - 1.6. Надземни прелаз преко водотокова, јаруга и канала, извести качењем на конструкцију моста са низводне стране моста, тако да се не умањи протикајући профил водотока у зони моста или плочастог пропуста или цевастог пропуста. За подземни прелаз преко регулисаног водотока потребно је обезбедити постављање

заштитне колоне на мин. 1м испод дна регулисаног водотока. За подземни прелаз испод нерегулисаног водотока потребно је обезбедити постављање заштитне колоне на мин. 1,5м испод дна водотока. Приликом извођења земљаних радова (ископ и насыпања у обалама за потребе изградње), одредити место одлагања материјала, које не сме бити на обалама и у кориту водотока;

- 1.7. У пројектној документацији дефинисати зоне санитарне заштите око објеката водоводне мреже (око цевовода, црпних станица, резервоара, прекидних комора) у складу са важећим Правилником о зонама санитарне заштите;
- 1.8. У случају да дође до негативних утицаја на режим вода услед нестручног руковања или хаварије на цевоводу водоводне мреже корисник је дужан да предузме хитне мере и санира сву насталу штету о свом трошку;
- 1.9. За испусте за пражњење цевовода у случају испирања, хаварије цевовода обезбедити техничко решење којим се не угрожавају објекти и земљиште уз водоводну мрежу. Приликом испуштања вода из цевовода током дезинфекције цевовода не сме се погоршати квалитет вода у реципијенту;
- 1.10. Предвидети све потребне мере за спречавање инфилтрације подземних вода у водоводну мрежу;
- 1.11. За цевоводе водоводне мреже извршити све потребне хидрауличке прорачуне и димензионисање истих;
- 1.12. У пројектној документацији у графичким прилозима потребно је уцртати положај цевовода водоводне мреже, попречне и подужне пресеке као и остале детаље из којих се може сагледати утицај планираног објекта на режим вода као и утицај вода на објекат, као и све остале битне елементе који се односе на детаљ прелаза преко водотока;

Образложење

Министарство грађевинарства, саобраћаја и инфраструктуре Р. Србије поднело је захтев, у име инвеститора Општине Рашка, Ибарска 2, 36 350 Рашка, (МБ: 07175485), поднела је захтев бр. ROP-MSGI-17386-LOC-7/2025 од 11.02.2025 год., за издавање водних услова за израду техничке документације за реконструкцију и доградњу водоводне мреже I фаза изградње у туристичком центру Копаник, на к.п. бр. 77, 899, 11, 13/1, 903, 87/1, 86/1, 2527/1, 2527/2, 2461/1, 1510/6, 1510/1, 1511/1, 1502/1, 90/1, 1503/1, 1502/5, 1502/62, 1504/33, 1502/2, 1502/10, 2457/1, 2457/2, 2465, 2457/11, 2457/6, 1158/2, 1515, 1514/1, 1504/77, 1504/20, 1504/84, 1505/3, 1504/89, 1504/75, 1505/5, 3006/5, 1502/8, 1502/19, 1504/27, 1504/29, 1504/23, 1504/83, 1504/43, 1502/61, 1502/55, 1502/109, 2464/2, 2464/3, 2464/1, 2467/2, 2500, 2505, 78, 1516/1, 108/1, 109, 1514/13 и 1524/1 све КО Копаник Општина Рашка.

Уз захтев је, кроз систем обједињене процедуре, преузета следећа документација у електронском облику:

- Идејно решење – Свеска 0 – Главна свеска „Водоводна мрежа к.п. бр. 77, 899, 11, 13/1, 903, 87/1, 86/1, 2527/1, 2527/2, 2461/1, 1510/6, 1510/1, 1511/1, 1502/1, 90/1, 1503/1, 1502/5, 1502/62, 1504/33, 1502/2, 1502/10, 2457/1, 2457/2, 2465, 2457/11, 2457/6, 1158/2, 1515, 1514/1, 1504/77, 1504/20, 1504/84, 1505/3, 1504/89, 1504/75, 1505/5, 3006/5, 1502/8, 1502/19, 1504/27, 1504/29, 1504/23, 1504/83, 1504/43, 1502/61, 1502/55, 1502/109, 2464/2, 2464/3, 2464/1, 2467/2, 2500, 2505, 78, 1516/1, 108/1, 109, 1514/13 и 1524/1 све КО Копаник Општина Рашка“ – бр. 21-0, Београд јануар 2025 год.– пројектант „Водотехника“ д.о.о., Лабска 4, Београд;
- Идејно решење – Свеска 1 Пројекат инжењерског објекта „Водоводна мрежа к.п. бр. 77, 899, 11, 13/1, 903, 87/1, 86/1, 2527/1, 2527/2, 2461/1, 1510/6, 1510/1, 1511/1, 1502/1, 90/1, 1503/1, 1502/5, 1502/62, 1504/33, 1502/2, 1502/10, 2457/1, 2457/2, 2465, 2457/11, 2457/6, 1158/2, 1515, 1514/1, 1504/77, 1504/20, 1504/84, 1505/3, 1504/89, 1504/75, 1505/5, 3006/5, 1502/8, 1502/19, 1504/27, 1504/29, 1504/23, 1504/83, 1504/43, 1502/61, 1502/55, 1502/109, 2464/2, 2464/3, 2464/1, 2467/2, 2500, 2505, 78, 1516/1, 108/1, 109, 1514/13 и 1524/1 све КО

- Копаоник Општина Рашка“ – бр. 21-1, Београд јануар 2025 год.– пројектант „Водотехника“ д.о.о., Лабска 4, Београд;
- Идејно решење – Свеска 3 Пројекат хидротехничких инсталација „Водоводна мрежа к.п. бр. 77, 899, 11, 13/1, 903, 87/1, 86/1, 2527/1, 2527/2, 2461/1, 1510/6, 1510/1, 1511/1, 1502/1, 90/1, 1503/1, 1502/5, 1502/62, 1504/33, 1502/2, 1502/10, 2457/1, 2457/2, 2465, 2457/11, 2457/6, 1158/2, 1515, 1514/1, 1504/77, 1504/20, 1504/84, 1505/3, 1504/89, 1504/75, 1505/5, 3006/5, 1502/8, 1502/19, 1504/27, 1504/29, 1504/23, 1504/83, 1504/43, 1502/61, 1502/55, 1502/109, 2464/2, 2464/3, 2464/1, 2467/2, 2500, 2505, 78, 1516/1, 108/1, 109, 1514/13 и 1524/1 све КО Копаоник Општина Рашка“ – бр. 21-3, Београд јануар 2025 год.– пројектант „Водотехника“ д.о.о., Лабска 4, Београд;
 - Катастарско – топографски план 21.06.2019 год.;
 - Копија катастарског плана за катастарске парцеле у КО Копаоник, бр. 952-04-050-2821/2025 од 19.02.2025, РГЗ Служба за катастар непокретности Рашка;
 - Копија катастарског плана водова бр.956-306-3460/2025 од 19.02.2025.год., Општина Рашка, Сектор за катастар непокретности РГЗ Одељење за катастар водова Краљево;
 - Информација о локацији бр. ROP-MSGI-17386-LOC-7/2025 од 20.02.2025.год., Министарство грађевинарства, саобраћаја и инфраструктуре Р. Србије;
 - Пуномоћје за „Водотехнику“ д.о.о. Београд бр.351-2894/23 од 23.11.2023 год.;
 - Графичка документација у PDF и dwg формату.

На основу преузете и расположиве техничке документације утврђено је да је пројектована водоводна мрежа I фазе изградње за потребе водоснабдевања туристичког насеља Копаоник. Кракови цевовода пројектоване водоводне мреже се укрштају са Самоковском реком и више безимених сталних и повремених водотокова. Водоснабдевање је пројектовано са постојећег изворишта површинских вода из живог тока реке Самоковке, Казновића Бачиште и Драганског потока у количини од око 40л/с, којим управља ЈКП „Рашка“.

Извод из пројектне документације:

„Територија општине Рашка обухвата и део Националног парка „Копаоник“ и Националног парка „Голија“. Туристичка насеља на Копаонику су грађена претходних тридесетак година и она имају делимично изграђен водоводни систем под називом „Суво Рудиште – Јарам“. Сада се користе воде из живог тока реке Самоковке, Казновића Бачиште и Драганског потока у количини од око 40л/с. Ове воде се пречишћавају и потискују и дистрибутивни систем Копаоника. На овај водоводни систем се прикључују и нова туристичка насеља као што су „Сунчана долина“, „Треска“, „Чајетина“, „Лисина“ и „Рендара“ који захтевају знатне количине додатне воде.

2.2. Изворишта водоснабдевања и постројење за пречишћавање воде

За водоснабдевање Туристичког центра "Суво рудиште - Јарам" користи се речна вода која се захвата са већег броја потока, гравитацијом доводи до постројења, ту се пречишћава и пумпама дистрибуира потрошачима.

Самоковска река извире на обронцима планине Копаоник и код места Паљевштица заједно са Паљевштичком реком чине реку Велешницу. Драгански поток и поток Казновско Бачиште су десне притоке Самоковске реке и то на узводном делу.

За мередаван минимални протицај („биолошки минимум“) који се мора оставити у реци за потребе одржавања биоценозе низводно у реци, усваја се, према препорукама Водопривредне основе Србије (ВОС-96), минимални средње месечни протицаји 95%-не обезбеђености.

То практично значи да „биолошки минимуми“ на кључним профилима у разматраним сливовима износе:

- Самоковска река: $Q_{\text{мин,биол}} = 0.028 \text{ м}^3/\text{с}$
- Казновско Бачиште: $Q_{\text{мин,биол}} = 0.012 \text{ м}^3/\text{с}$
- Драгански поток: $Q_{\text{мин,биол}} = 0.009 \text{ м}^3/\text{с}$

Значи, загарантована количина воде са ова три потока је око 45-50л/с.

Постоје три захвата на планинским потоцима. По један на реци Симоковка, Казновском потоку и Драгањском потику. Зоне строгог режима на водозахватима су ограђене и захватају од прилике површине 1 ара.

Постројење за пречишћавање воде за пиће на Копеонику пројектовано је давне 1979. године од стране Института „Јарослав Черни“, а убрзо је и изграђено. Постројење за прераду воде за снабдевање туристичког насеља Копеоник налази се на обронцима планине Копеоник на надморској висини око 1530 мнм. Постројење је лоцирано на врло стрмом терену.

Важно је напоменути да је током изградње постројења дошло до значајних одступања у односу на пројекат. Све промене у односу на основно пројектно решење су утицале да се континуално јављају велики експлоатациони проблеми и да се не може постићи захтевани квалитет воде за пиће током целе године.

Локација постројења је са леве стране пута Јошањичка Бања – Копеоник на 4 км од сувог Рудишта, на потезу између Казанског у Драгањски поток. У складу са тадашњим Генералним урбанистичким планом, пројектовано је постројење капацитета 45 л/с. Основна намена је била обезбеђивање водом за пиће туристичких објеката, рачунајући максималну дневну потрошњу за потпуну изграђеност туристичких садржаја према поменутум ГУП-у.

Овом технологијом пречишћавања на постројењу се није могла добити вода за пиће која задовољава стандарде квалитета који су прописани Правилником о хигијенској исправности воде за пиће. Познато је да је квалитет воде на овом подручју последица природних услова у сливу. Атмосферска вода је ниске минерализације и у контакту са слојем хумуса који је настао у највећој мери разградњом зимзелених биљака (смрча, бор,...) образује тресишта у сливу и по правилу се повећава концентрација органских материја у води (утрошак KMnO_4 до 60 мг/л, мутноћа до 18 НТУ, боја до 85°Пт-Цо).

Овакав квалитет воде се јавља у периоду интензивних падавина и током топљења снега у пролеће, када су и регистроване максималне вредности поменутих параметара.

С обзиром да помака у раду није било, 2011 године је Институт „Јарослав Черни“ урадио Главни пројекат реконструкције и доградње ППВ на Копеонику а након тога је реконструисано постројење. На локацији постројења предвиђена је реконструкција постојећег постројења и доградња нових објеката како би био задовољен капацитет од 40 л/с а квалитет воде био у складу са задатим стандардима. Постројење је изведено 95% по овом пројекту.

Пројектовано је и изграђено са класичним технолошким поступком за пречишћавање воде који се састоји од:

- минерализацију воде и корекцију pH додавањем раствора креча
- флокулацију и коагулацију у новом објекту уз хемијско дозирање полиалуминијумхлорида – ПАЦ и полиелектролита
- таложење у постојећем таложнику
- филтрацију на отвореним брзим пешчаним филтерима
- филтрацију на ГАУ филтерима
- УВ дезинфекцију
- крајњу дезинфекцију увођењем хлордиоксида (из стабилних двокомпонентних прашкастих хемикалија) или постојећим На-хипохлоритом
- пумпну станицу за прање филтера (ваздухом и водом)
- пумпну станицу за потис воде у резервоар
- лагуну за муљ из таложнице и воду од прања филтера

Објекти су изведени тако да се коагулација и флокулација састоје од две линије, а филтери од по три јединице, па се „укључују“ односно „искључују“ јединице које нису потребне у зависности од протока и потреба туристичког центра. Исто тако, цевним везама је остварена могућност међусобног повезивања свих технолошких линија.

2.3. Потисни цевовод ДН300 од ППВ „Копеоник“ до резервоара „Јарам“

Као што је већ речено вода после филтера одлази у резервоар чисте воде, пре уласка у резервоар она се хлорише на заједничком цевоводу после филтера и из резервоара преко пумпне станице високог притиска шаље у дистрибутивни резервоар „Јарам“, а даље потрошачима. Инсталиране су две високостепене центрифугалне пумпе инсталисане снаге 315 kW, Q=50 л/с, X=300 м. На

потисном цевоводу ДН 300 налазе се две посуде за заштиту од хидрауличког удара запремине 1 м³.

Вода се даље транспортује челичним цевоводом Ø300 дужине 3165м до централног дистрибуционог резервоара чисте воде “Јарам”.

Израз цеви из црпне станице је на коти 1625,65мнм. Траса цевовода је на јако неприступачном терену, тако да је било веома тешко утврдити тачну трасу цевовода и водоводне шахтове.

На самом излазу из црпне станице, цевовод пролази испод реке Самоковке, да би затим наставио да прати ток безименог потока.

2.4. Резервоар „Јарам“

Резервоар Јарам се налази на висини од око 1817,00 надморске висине. Објекат је изграђен пре више од 35 година, али је у релативно добром стању, па се његова реконструкција не предвиђа у скоријем периоду.

Састоји се од две коморе кружног облика и затварачнице која се састоји из две етаже. Запремина сваке коморе је око 750,0м³. Пречник коморе је око 18,0м, а њена дубина износи око 4,0м. У средишту комора налази се стуб кружног облика, пречника 0,5м.

2.5. Гравитациони цевовод од резервоара „Јарам“ до ПК „Караман гребен“

Траса гравитационог цевовода креће из шахта испред резервоара “Јарам” на коти осе цеви 1811,55мнм. Цевовод је челични, пречника Ø300. У овом шахту цевовод се преко Т комада одваја на две стране.

Након изласка из шахта пречник цевовода се редуцира на Ø225мнм и дужине је око 1685 м.

2.6. Примарна разводна мрежа у насељу Суво Рудиште

2.6.1. Траса цевовода

Траса цевовода је од прекидна коморе “Караман гребен” до прекидна коморе 1 “Крст” пречника Ø225мм и Ø160мм, ПВЦ материјала, дужине 1700 м. Са овог цевовод се снабдевају сви објекти на овом подручју.

2.6.2. Прекидна комора Караман гребен

Прекидна комора је армирано-бетонски објекат већим својим делом укопан у земљу, на стрмом терену, на надморској висини од 1790,00мнм. Унутрашње димензије објекта су 4,20мх3,0м и састоји се из две коморе, мокре и суве:

- Мокри део где се излива вода преко вентила са пловком и
- Суви део затварачницу

Мокри део је димензија 1,95х3,0м са дубином воде од 2,60м и суви део димензија 2,0х3,0м и висине око 3,70м.

2.6.3. Прекидна комора 1 – Крст

Прекидна комора је армирано-бетонски објекат већим својим делом укопан у земљу, на стрмом терену, на надморској висини од 1710,00мнм. Унутрашње димензије објекта су 4,0мх4,0м и састоји се из две коморе, мокре и суве:

- Мокри део где се излива вода преко вентила са пловком и
- Суви део затварачницу

Мокри део је димензија 2,15х4,0м са дубином воде од 3,20м и суви део димензија 1,6х4,0м и висине око 4,00м.

2.7. Одвод воде од ПК 1 – Крст до ПК 3

2.7.1. Траса цевовода

Из прекидне коморе „Крст“ на коти 1707,20мнм креће одводни ПВЦ цевовод пречника Ø160мм на којем се на само десетак метара налази први и једни шахт на овој траси цевовода. У самом шахту димензија 1,5 х 1,5м налази се одвајање ПВЦ цевовода Ø110мм и Ø160мм ка приватним хотелима, као и ПВЦ цевовод Ø63мм ка прекидној комори 3, који је предмет нашег пројекта.

2.7.2. Прекидна комора 3

Прекидна комора је армирано-бетонски објект већим својим делом укопан у земљу, на стрмом терену, на надморској висини од 1680,60мнм. Унутрашње димензије објекта су 2,0мх3,05м и састоји се из две коморе, мокре и суве:

- Мокри део где се излива вода преко вентила са пловком и
- Суви део затварачницу

Мокри део је димензија 1,40х2,0м са дубином воде од 1,50м и суви део димензија 1,4х2,0м и висине око 1,80м.

За будуће водоснабдевање овог подручја треба обезбедити од 160 до 180 лит/сец чисте воде за санитарне потребе и то:

- За Суво Рудиште, Лисину и Шипачину око 130л/с
- За Сребрнац - Рендаре око 30л/с.

Пројектовано стање

Пошто је изградња водоводног система „Коапоник“ врло сложен и скуп пројекат предвиђена је његова реализација у више фаза и етапа. Фазе и етапе су предложене према потребама за водом и стању постојећих објеката.

I фаза изградње:

Ова фаза је подељена у четири етапе.

Прва етапа:

- Потисни цевовод од ППВ до резервоара „Јарам“

Друга етапа:

- Потисни цевовод од ППВ до резервоара „Јарам“
- Изградња резервоара „Караман Гребен“
- Главни водоводни цевовод кроз насеље Суво Рудиште до ПК „Крст 1“
- Прекидна комора „Крст1“

Трећа етапа:

- Примарни водоводни систем у насељу „Суво Рудиште“

Четврта етапа:

- Одвод до резервоара „Крст“
- Одвод до резервоара „Треска“
- Резервоари „Крст“ и „Треска“
- Прекидне коморе “Крст 2” и “Крст 3

II фаза изградње

- Водоводни систем за Треску, Чајетину и Лисину
- Водоводни систем „Сребрнац“

III фаза изградње

- Изградња акумулације „Казновско Бачиште“
- Изградња акумулације „Драгонски поток“
- Изградња акумулације „Црвена река“
- Проширење постројења за додатних 50л/с

IV фаза изградње

- Изградња захвата „Јамске воде“
- Изградња ППВ „Јамске воде“
- Изградња резервоара „Суво Рудиште“

Предмет овог пројекта је I фаза изградње.

Сагледавајући постојеће стање изграђеног водоводног система, проблема у експлоатацији и планове развоја потребно је извршити следеће радове на реконструкцији и проширењу водоводног система „Суво Рудиште“.

1. Најтежа ситуација је на потисном цевоводу од ППВ до резервоара Јарам и зато се предвиђа замена овог потисног челичног цевовода ДН300. Цевовод је доста пропао, стална су пуцања и има великих губитака воде

2. Предвиђа се такође замена старог цевовода од резервоара „Јарам“ до ПК „Караман Гребен“.

3. Веома тешка ситуација је и у самом насељу Суво Рудиште. Мрежа је дотрајала, цеви недовољног пречника, трасе цеви иду ван регулационих линија, недовољна дубина укопавања, недовољан број затварача, мали број пожарних хидраната и други недостаци захтевају хитно решење замене постојеће водоводне мреже.

Зато је предвиђено да се одмах уради главни – магистрални цевовод, а затим замени комплетна примарна мрежа. Пречнике цеви прилагодити новим планским документима за развој овог подручја.

4. Због проширења мреже, неопходна је изградња новог резервоара „Караман Гребен“ запремине 2х500 м³, на месту досадашње прекидне коморе.

5. Насеља Треска, Лисина и Чајетина сада имају око 10.000 лежајева, а формално нису везана за водоводни систем. Из тог разлога се предвиђа одвод чисте воде до нових резервоара за ова туристичка насеља. У склопу овог решења су и два резервоара „Треска“ 2х500м³ и „Крст“ 2х250м³

Сва ова насеља имаће заједнички водоводни систем који ће користити постојеће извориште и ново извориште “Јамске воде”.

Са постојећег изворишта тј. ППВ “Копаоник” вода се потискује у резервоар “Јарам”. Из резервоара “Јарам” вода се одводи до прекидне коморе “Караман” а одатле дистрибуира потрошачима насеља “Суво Рудиште” и “Сунчана долина” и даље према новим насељима Чајетина, Треска и Лисина.

4. ПРОЈЕКТОВАНО СТАЊЕ

I фаза изградње

Ова фаза је подељена у четири етапе.

Прва етапа:

- Потисни цевовод од ППВ до резервоара „Јарам“

Друга етапа:

- Потисни цевовод од ППВ до резервоара „Јарам“
- Изградња резервоара „Караман Гребен“
- Главни водоводни цевовод кроз насеље Суво Рудиште до ПК „Крст“
- Прекидна комора „Крст 1“

Трећа етапа:

- Примарни водоводни систем у насељу „Суво Рудиште“

Четврта етапа:

- Одвод до резервоара „Крст“
- Одвод до резервоара „Треска“
- Резервоари „Крст“ и „Треска“
- Прекидне коморе “Крст 2” и “Крст 3

Објекат	карактеристике	намена
цевоводи	Укупна дужина 13733,52м Дуктил Ø300 468,45м ПЕХД Ø315 3179,90м ПЕХД Ø280 1497,75м ПЕХД Ø250 1688,98м ПЕХД Ø225 2773,18м ПЕХД Ø160 170,69м ПЕХД Ø140 530,04м ПЕХД Ø125 306,72м ПЕХД Ø110 3117,81м	Главни и дистрибутивни цевоводи за водоснабдевање

Резервоар „Караман гребен“	2 x 500м3	Изградња нових резервоара за потребе обезбеђења водоснабдевања потрошача
Резервоар „Треска“	2 x 250м3	
Резервоар „Крст“	2 x 500м3	
Прекидна комора „Крст 1“	19,10м2	Изградња нових прекидних комора за потребе обезбеђења водоснабдевања потрошача
Прекидна комора „Крст 2“	12,60м2	
Прекидна комора „Крст 3“	12,60м2	

”

На основу чл. 117. Закона о водама, предметни објекат припада типу објеката број 28) објекте јавног водовода и канализације, изузев водних објеката јавног водовода за насеља већа од 20.000 становника и водних објеката у саставу јавне канализације и за систем за одвођење атмосферских вода насеља мањих од 20.000 становника и типу објеката број 31) продуктовод, ТТ, оптички кабл и кабловски вод за пренос електричне енергије, као и други цевовод, односно кабловски вод када се поставља испод корита реке или укршта са реком.

Водни услови су уписани у Уписник водних услова у смислу члана 130. Закона о водама, под бројем 57 од 03.03.2025. године.

ЈВП „СРБИЈАВОДЕ“ БЕОГРАД
ВПЦ „МОРАВА“ НИШ
РУКОВОДИЛАЦ

Dragana Digitally signed
Драгана Симић by Драгана
Simić Simić 200026014
200026014 Date: 2025.03.03
13:52:55 +01'00'

На основу Правилника о садржини, начину и обрасцу водне књиге ("Сл. гласник РС", број 86/2010), водни услови су евидентирани у Уписник водних услова.

Подаци од значаја за Водну књигу:

1. ОПШТИ ПОДАЦИ

1.1. Инвеститор

- Назив: Општина Рашка,
- Матични број: 07175485,
- Седиште: Ибарска 2,
- Град/Општина: Рашка,
- Насеље: Рашка.

1.2. Издао решење:

- Назив надлежног органа: ЈВП „Србијаводе“ Морава Ниш,
- Број решења: 2153/1
- Датум: 03.03.2025 године.

2. ПОДАЦИ О ОБЈЕКТУ

- Тип објекта: број 28) и 31)
- Назив објекта: водоводна мрежа I фаза изградње у туристичком центру Копаоник, на к.п. бр. 77, 899, 11, 13/1, 903, 87/1, 86/1, 2527/1, 2527/2, 2461/1, 1510/6, 1510/1, 1511/1, 1502/1, 90/1, 1503/1, 1502/5, 1502/62, 1504/33, 1502/2, 1502/10, 2457/1, 2457/2, 2465, 2457/11, 2457/6, 1158/2, 1515, 1514/1, 1504/77, 1504/20, 1504/84, 1505/3, 1504/89, 1504/75, 1505/5, 3006/5, 1502/8, 1502/19, 1504/27, 1504/29, 1504/23, 1504/83, 1504/43, 1502/61, 1502/55, 1502/109, 2464/2, 2464/3, 2464/1, 2467/2, 2500, 2505, 78, 1516/1, 108/1, 109, 1514/13 и 1524/1 све КО Копаоник Општина Рашка.

2.1. Административни положај:

- Град/Општина: Рашка;
- Насеље: Копаоник, Суво Рудиште.

2.2. Хидрографски положај:

- Слив: водно подручје Ибар и Лепенац, слив Ибар, подслив Самоковка
- (водоток, акумулација, језеро, подземна вода): река Самоковка, више безимених сталних и повремених водотокова
- Ток уз објекат (јавна канализација, канал, поток, водоток): река Самоковка, више безимених сталних и повремених водотокова
- Област водопривредне делатности: заштита вода,

Основни карактеристични податак: водоводна мрежа I фаза изградње у туристичком центру Копаоник, на к.п. бр. 77, 899, 11, 13/1, 903, 87/1, 86/1, 2527/1, 2527/2, 2461/1, 1510/6, 1510/1, 1511/1, 1502/1, 90/1, 1503/1, 1502/5, 1502/62, 1504/33, 1502/2, 1502/10, 2457/1, 2457/2, 2465, 2457/11, 2457/6, 1158/2, 1515, 1514/1, 1504/77, 1504/20, 1504/84, 1505/3, 1504/89, 1504/75, 1505/5, 3006/5, 1502/8, 1502/19, 1504/27, 1504/29, 1504/23, 1504/83, 1504/43, 1502/61, 1502/55, 1502/109, 2464/2, 2464/3, 2464/1, 2467/2, 2500, 2505, 78, 1516/1, 108/1, 109, 1514/13 и 1524/1 све КО Копаоник Општина Рашка.

3. ОСТАЛИ ПОДАЦИ

3.1.Обрађивач: Драган Рапајић, дипл. инж. грађ.

3.2. Промене у подацима, број и датум (решења о измени, закључка о исправци,

3.3. решења о укидању, решења о поништењу): /

Напомена: /

РЕПУБЛИКА СРБИЈА
Министарство грађевинарства,
саобраћаја и инфраструктуре
Немањина 22-26

Јавно предузеће „СКИЈАЛИШТА СРБИЈЕ“
07 Бр. 294
19.03.2025 200 год.
БЕОГРАД, ул. Милутина Миланковића 9

Предмет: Одговор на захтев за издавање локацијских услова за реконструкцију, проширење и изградњу водоводног система „Копаоник“, I фаза изградње, КП 77, 899, 11, 13/1, 903, 87/1, 86/1, 2527/1, 2527/2, 2461/1, 1510/6, 1510/1, 1511/1, 1502/1, 90/1, 1503/1, 1502/5, 1502/62, 1504/33, 1502/2, 1502/10, 2457/1, 2457/2, 2465, 2457/11, 2457/6, 1158/2, 1515, 1514/1, 1504/77, 1504/20, 1504/84, 1505/3, 1504/89, 1504/75, 1505/5, 3006/5, 1502/8, 1502/19, 1504/27, 1504/29, 1504/23, 1504/83, 1504/43, 1502/61, 1502/55, 1502/109, 2464/4, 2464/5, 2464/6, 2464/9, 2467/7, 2500, 2505, 78, 1516/1, 108/1, 109, 1514/13 и 1524/1, све КО Копаоник, Општина Рашка

Поштовани,

ЈП Скијалишта Србије је кроз систем обједињене процедуре, као ималац јавног овлашћења, добило захтев за издавање локацијских услова, број предмета ROP-MSGI-17386-LOC-7/2025 од 11.02.2025. године, који се односе на реконструкцију, проширење и изградњу водоводног система „Копаоник“ (I фаза изградње).

На основу достављене документације може се констатовати да се предметна траса планиране водоводне мреже укршта са постојећом инфраструктуром Ски центра Копаоник, обухвата простор Ски центра Копаоник као и део простора који је по Просторном плану подручја посебне намене Националног парка Копаоник предвиђен за ширење скијалишта.

У односу на постојеће јавно скијалиште, код реализације пројекта реконструкције, проширења и изградње водоводне мреже неопходно је имати у виду следеће:

1. Траса водоводне мреже се укршта са трасом инсталација и инфраструктуром јавног скијалишта, чије је уређење, опремање, коришћење и управљање поверено ЈП Скијалишта Србије.
2. Планирани водовод не сме да угрози постојеће објекте, инфраструктуру и инсталације јавног скијалишта, услове њиховог коришћења и безбедност на скијалишту.
3. Забрањено је изводити радове у току зимске сезоне да ти радови не би угрозили рад скијалишта.



4. Код укрштања са инсталацијама и инфраструктуром јавног скијалишта потребно је узети у обзир појединачне техничке карактеристике сваке инсталације и обезбедити потребно безбедно растојање.
 5. На местима где се траса водовода поклапа са трасом инсталација скијалишта и задире у безбедносни слој око инсталације који има ширину од 20 метара, потребно је применити техничка решења у циљу безбедног рада јавног скијалишта.
 6. У оквиру простора скијалишта, потребно је пре извођења радова извршити проверу положаја подземних инсталација посебним уређајима – трагачима, а на местима укрштања инфраструктуре скијалишта и водовода неопходно је утврдити тачан положај и дубину инсталација „шлицовањем“ (ручним ископом).
 7. Ски стазе и ски путеви су затрављене, противерозионо уређене и обележене површине. Ове површине по извођењу радова на изградњи водовода треба вратити у свему у провобитно стање.
 8. Новопланирани водовод се укршта са трасом система за вештачко оснежавање, инсталацијама за пренос података, електроенергетским инсталацијама и инсталацијама висинског превоза – висећим жичарама и ски лифтовима.
- 8.1 Систем за вештачко оснежавање - на траси водовода евидентирано је 5 места укрштања са постојећим инсталацијама система вештачког оснежавања (на цртежу тачке 4a-b, 4e-f, 6c, 7 и 10). Систем обухвата цевовод за транспорт воде под притиском од 20-100 бара, цевовод за ваздух под притиском од 0.6 и 10 бара, неколико типова шахтова (бетонски, префабриковани елементи), пумпне/компресорске станице и уређаје за производњу вештачког снега - топове и лансере. Цеви инсталације за воду и ваздух, каблови за напајање електричном енергијом и комуникациони каблови постављени су по правилу у ровове на дубини од 1,5- 2,0 m, зависно од услова терена. Инсталације цевовода за воду састоје се од система цеви од ливеног гвожђа и спојних елемената ("фитинга"), обезбеђено бетонским анкер блоковима. За снабдевање ваздухом уређаја за прављење снега користе се полиетиленске (ПЕ) цеви. Основна конструкција сваке конекције шахта је направљена од модуларног бетонског окна потребне величине да би се инсталирала цела опрема неопходна за прикључење уређаја за производњу снега са водом, ваздухом, електричном енергијом и комуникационим системом за контролу и управљање. На местима укрштања трасе вештачког оснежавања и планираног водовода неопходно је имати у виду све наведене техничке карактеристике и применити решење и извести водовод на начин да се не угрози безбедност система оснежавања.



- 8.2 Инсталације за пренос података - места укрштања са водоводом су на позицијама где су постављене и друге инсталације скијалишта; изграђена је оптичка мрежа, дужине око 26km, која повезује све објекте ски центра. Капацитет оптичког кабла је 24 влакна, у једној ПЕ цеви Ø 40mm и са металном траком постављеном ради идентификације, у рову оријентационо на дубини од 0,8 m. Део трасе је изведен удубљавањем у постојеће ПЕ цеви, у којем случају није постављена упозоравајућа трака. Места укрштања на цртежу су нумерисана као тачке 5b-c, 6b, 7 и 9d.
- 8.3 Електроинсталације у оквиру скијалишта су постављене у ровове дубине око 0,7-0,9 m, напони средњенапонских водова су 10(20)kV, а нисконапонских 400 kV. У оквиру јавног скијалишта је и 25 трафо-станица, повезаних у мрежу и које су у функцији снабдевања објеката и инсталација Ски центра.
- 8.4 Електроенергетска мрежа система за вештачко оснежавање снабдева струјом шахтове за топове и лансере. Каблови су произведени од алуминијума са техничким карактеристикама полагања у земљу без додатног цевовода. Главни каблови су одвојени са бакарним кабловима у прецизној величини спајања шахт електранта. На месту укрштања (тачка 6с) водовода са трасом електроенергетске мреже система за вештачко оснежавање, потребно је уважити све техничке карактеристике, утврдити тачан положај и дубину инсталација „шлицовањем“ (ручним ископом) и извести радове тако да се инсталације не оштете.
- 8.5 Висеће жичаре и вучнице (ски лифтови) – на траси водовода евидентирано је 5 места преклапања траса постојећих висинских инсталација (тачке 4e-f, 5a, 5b, 6a-b-c и 7). Планирани водовод не сме да угрози безбедан рад компоненти система: полазне, излазне станице, носеће стубове, погон жичаре и остале машинске, електротехничке, саобраћајно-управљачке, сигнално-сигурносне и друге компоненте. У оквиру полазних и излазних станица се налази простор за оператере, а по потреби Управљача, могу бити предвиђени и додатни садржаји (канцеларије, заклон за скијаше, угоститељски садржаји, ски рента, ски депо и слично), све у функцији ски центра. Полазне и излазне станице су повезане подземно постављеним водовима, који обезбеђују комуникацију и управљање жичаром, положеним у ровове дубине око 0,7-0,9 m. Контактна места се налазе у оквиру безбедносног појаса инсталација (ширина 20 m) стога, потребно је уважити све техничке карактеристике и извести водовод на начин да се не угрозе инсталације и инфраструктура.



8.6 Ски стазе и ски путеви на траси новопланираног водовода, евидентирано је 7 места укрштања са постојећим ски стазама и ски путевима Ски центра (тачке 4a-b, 4e-f, 5, 6, 7, 8, 9 и 10). Ски стазе и ски путеви су затрављене, противерозионо уређене и обележене површине, а све према захтевима њиховог безбедног коришћења; ове површине по извођењу радова на изградњи водовода треба вратити у свему у провобитно стање. По правилу се у оквиру ових површина изводе и потребне инсталације и опрема у функцији ски центра.

У односу на планирани развој јавног скијалишта, у току даље реализације пројекта изградње водовода неопходно је имати у виду следеће:

- a. Планирани водовод не сме да угрози реконструкцију, доградњу или изградњу нових објеката и инсталација јавног скијалишта, односно даљи развој Ски центра Копаоник.
- b. У зонама где је планиран развој скијалишта треба дати таква техничка решења која ће омогућити несметано пројектовање и извођење жичара, ски стаза и других инсталација и објеката скијалишта. Евидентирана места укрштања са планираним жичарама и ски стазама скијалишта су обележена на цртежу као тачке 1, 2, 3, 4a-b, 4c-d, 4e-f, 5, 9a-b-c, 11 и 12.
- c. Траса предметног водовода се укршта у тачкама 5, 11 и 12 са трасама планираних гондола за изградњу. У тачки 5 водовод се укршта са планираном комбинованом гондолом „Мали Караман“ а у тачкама 11 и 12 са гондолом „Треска – Викенд насеље“. Места укрштања трасе гондола и водовода, треба тако решити да се омогући несметана реализација пројекта изградње ових гондола.
- d. На месту укрштања трасе планиране комбиноване гондоле „Мали Караман“ и водовода, планирана је изградња пропратног садржаја у оквиру полазне станице стога је неопходно формирати водоводни прикључак у непосредној близини. На графичком прилогу обележен је предлог позиције прикључка под ознаком 5P а шахт на ком се може формирати прикључак обележен је бројем 8 и налази се на ски стази.
- e. Потребно је формирати прикључак код прекидне коморе и планираног резервоара Караман (тачка 6) за постојеће објекте ЈП Скијалишта Србије.
- f. На локацији Треска (тачка 13) изградња резервоара „Треска“ позиционирана на коти 1710.08 mnm, поклапа се са трасом планиране ски стазе према ПППН Националног парка Копаоник. Потребно је релоцирати позицију резервоара тако да се налази ван зоне обухвата планиране ски стазе како не би реметио употребу и функционисање исте. На графичком прилогу дат је предлог нове локације за изградњу резервоара.

Такође је неопходно испоштовати и следеће услове:

- Пре прибављања грађевинске дозволе прибавити од ЈП Скијалишта Србије сагласност за пројектну документацију.
- За приступ возилима у току градње користити у највећој могућој мери постојеће шумске путеве и сервисне саобраћајнице. Потребне нове сервисне саобраћајнице у оквиру простора скијалишта трасирати уз сагласност ЈП Скијалишта; ове саобраћајнице изводити на начин да то не омета функционисање скијалишта.
- Уколико у току извођења радова дође до оштећења објеката и инсталација или у експлоатацији буде проблема у раду објеката и инсталација јавног скијалишта, а у вези укрштања са водоводом, Инвеститор изградње водовода је обавезан да све отклони о своме трошку и у што краћем року. По извођењу радова потребно је терен уредити и вратити у првобитно стање.
- Све радове у оквиру простора јавног скијалишта дозвољено је изводити само уз присуство и надзор представника ЈП Скијалишта Србије; радове је потребно писмено најавити најмање 8 дана пре њиховог почетка.
- По завршетку радова потребно је да се снимак изведеног водовода у оквиру јавног скијалишта достави ЈП Скијалишта Србије, као и друга документација, на основу које ће моћи да се утврди тачан положај и дубина на којој је постављен водовод.
- Реализацију пројекта изградње водоводне мреже потребно је ускладити са свим наведеним параметрима тако да након извођења истог, не дође до формирања посебних и додатних услова приликом изградње планираних ски стаза, путева и инсталација ЈП Скијалишта Србије.

С поштовањем,

Обрадила:
Јана Глазир
Јана Глазир

ЈК
ЈК
ЈП СКИЈАЛИШТА СРБИЈЕ
Дејан Ћика
директор



Dejan
Ćika
379315

Digitally signed
by Dejan Ćika
379315
Date: 2025.03.19
12:56:49 +01'00'

Прилози:

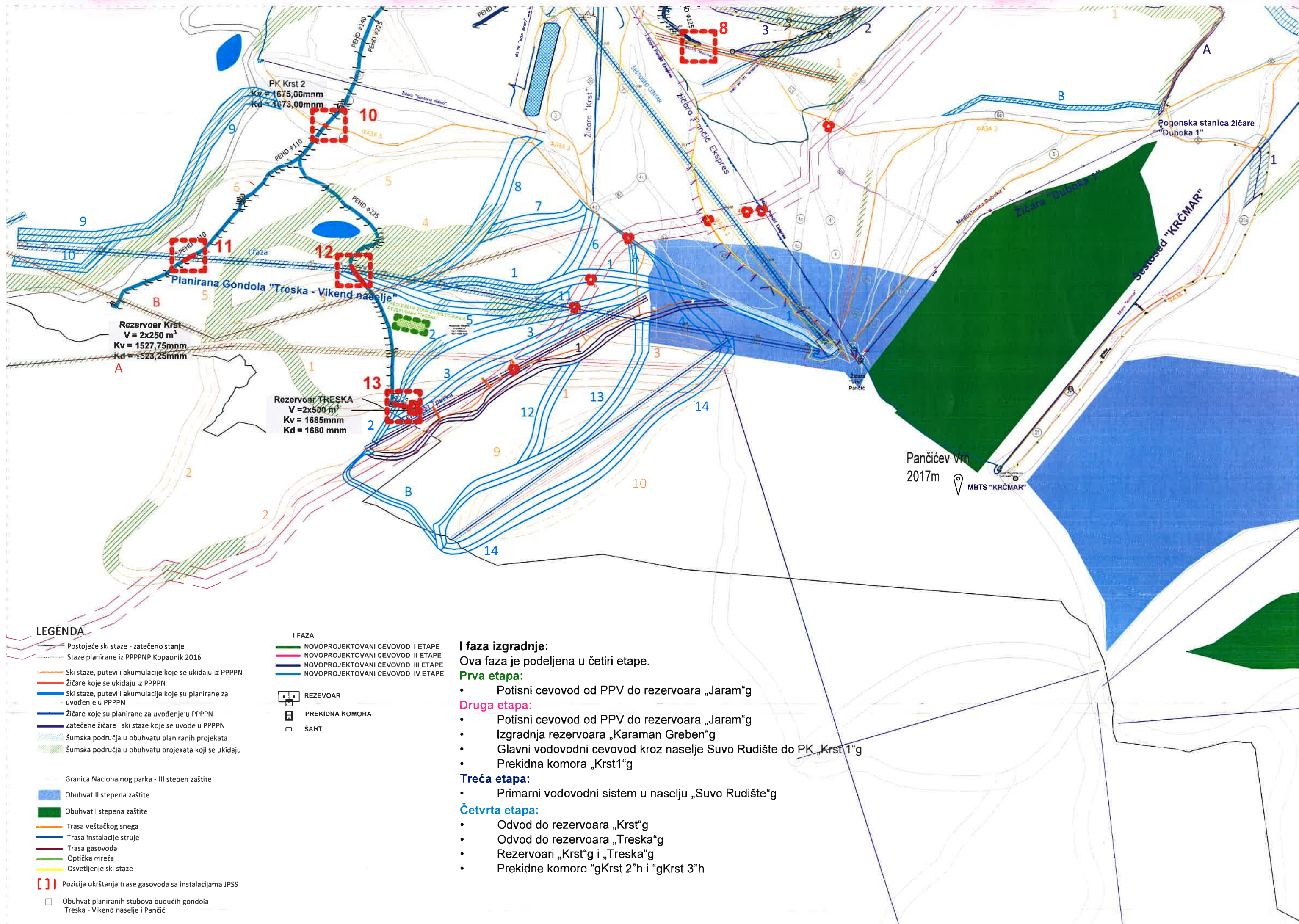
- Ситуациони план

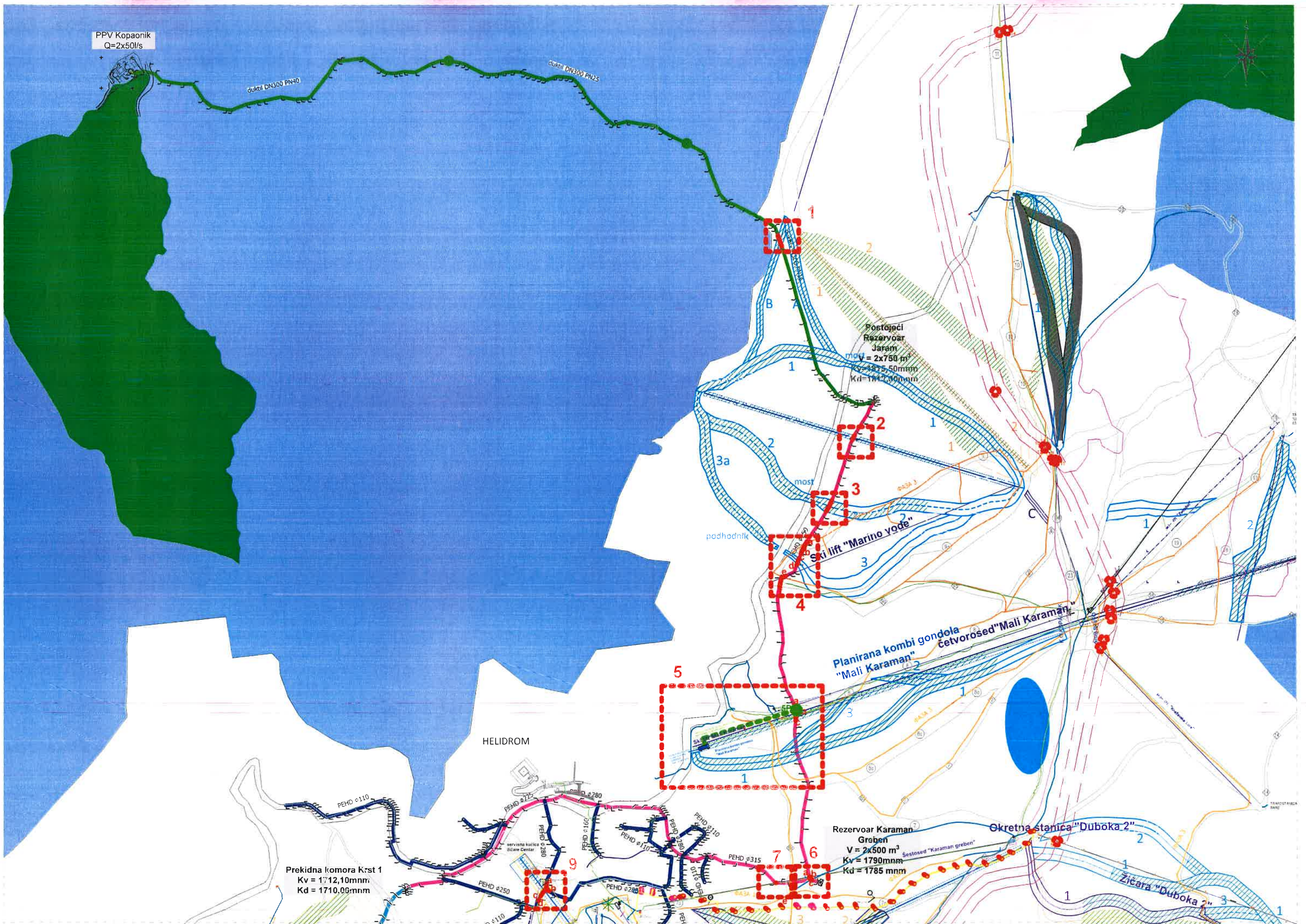
Доставити:

- наслову
- Сектору за техничке послове
- архиви

Nevenka
Ignjatov
20001826
4

Digitally signed
by Nevenka
Ignjatov
200018264
Date: 2025.03.19
13:52:00 +01'00'







ЈП „Србијашуме“ - Београд
Булевар Михајла Пупина 113

тел: 011/711-34-10, 711-27-70

Број: 3780

Датум: 11.03.2025

Република Србија
Министарство грађевинарства,
саобраћаја и инфраструктуре
Немањина 22-26
Београд

Предмет: Одговор на захтев за доставу услова

Сагласно Вашем захтеву број ROP-MSGI-17386-LOC-7/2025, који се односи на захтев за доставу услова, из надлежности ЈП „Србијашуме“, за потребе изградње Водоводне мреже на катастарским парцелама 77, 899, 11, 13/1, 903, 87/1, 86/1, 2527/1, 2527/2, 2461/1, 1510/6, 1510/1, 1511/1, 1502/1, 90/1, 1503/1, 1502/5, 1502/62, 1504/33, 1502/2, 1502/10, 2457/1, 2457/2, 2465, 2457/11, 2457/6, 1158/2, 1515, 1514/1, 1504/77, 1504/20, 1504/84, 1505/3, 1504/89, 1504/75, 1505/5, 3006/5, 1502/8, 1502/19, 1504/27, 1504/29, 1504/23, 1504/83, 1504/43, 1502/61, 1502/55, 1502/109, 2464/4, 2464/5, 2464/6, 2464/9, 2467/7, 2500, 2505, 78, 1516/1, 108/1, 109, 1514/13 и 1524/1 све КО Копаоник, општина Рашка (у даљем тексту: Објекат), обавештавамо Вас да смо установили да се изградња Објекта не планира на површинама којима газдује ЈП „Србијашуме“.

Уколико су пројектом обухваћене шуме сопственика, при његовој реализацији, морају се узети у обзир и поштовати одредбе Закона о шумама („Сл. гласник РС“, бр. 30/10, 93/12, 89/15 и 95/18 – др. закон).



Вршилац дужности директора

Крсто Јањушевић



Република Србија
Министарство унутрашњих послова
Сектор за ванредне ситуације
Одељење за ванредне ситуације у Краљеву
07.16.1 број 217- 1367/25
Дана: 26.02.2025. године
ROP-MSGI-17386-LOC-7/2025
Трг Јована Сарића бр. 1
Краљево
/ГВ/

На основу чл. 54 Закона о планирању и изградњи („Сл. гласник РС“, бр. 72/09, 81/09, 24/11, 121/12, 42/13, 50/13, 98/13, 132/14, 145/14, 83/18 и 31/19, 37/19-др., закони, 9/20, 9/20-3, и 52/21-22), чл. 20 став 2 Уредбе о локацијским условима („Сл. гласник РС“, бр. 87/23) и Правилника о поступку спровођења обједињене процедуре електронским путем („Сл. гласник РС“, бр. 96/23), решавајући по захтеву МИНИСТАРСТВА ГРАЂЕВИНАРСТВА, САОБРАЋАЈА И ИНФРАСТРУКТУРЕ од 20.02.2025. године, достављеном у име Општине Рашка, Општинске управе Рашка, Рашка, ул. Предрага Вилимоновића бр. 1, у поступку издавања локацијских услова у оквиру обједињене процедуре електронским путем ROP-MSGI-17386-LOC-7/2025, издаје:

УСЛОВЕ У ПОГЛЕДУ МЕРА ЗАШТИТЕ ОД ПОЖАРА

за реконструкцију, проширење и доградњу водоводног система „Копаоник“ - I фаза изградње, на кат. парц. бр. 77, 899, 11, 13/1, 903, 87/1, 86/1, 2527/1, 2527/2, 2461/1, 1510/6, 1510/1, 1511/1, 1502/1, 90/1, 1503/1, 1502/5, 1502/62, 1504/33, 1502/2, 1502/10, 2457/1, 2457/2, 2465, 2457/11, 2457/6, 1158/2, 1515, 1514/1, 1504/77, 1504/20, 1504/84, 1505/3, 1504/89, 1504/75, 1505/5, 3006/5, 1502/8, 1502/19, 1504/27, 1504/29, 1504/23, 1504/83, 1504/43, 1502/61, 1502/55, 1502/109, 2464/4, 2464/5, 2464/6, 2464/9, 2467/7, 2500, 2505, 78, 1516/1, 108/1, 109, 1514/13 и 1524/1 КО Копаоник, општина Рашка, према достављеном идејном решењу, израђеним од стране „Водотехника“ д.о.о. из Београда, ул. Лабска бр.4.

У вези издавања ових услова, обавештавамо вас да је у погледу мера заштите од пожара, у фази пројектовања и изградње предметних објеката са свим припадајућим инсталацијама, опремом и уређајима потребно **применити мере заштите од пожара и експлозија утврђене законима, техничким прописима, стандардима и другим актима** којима је уређена област заштите од пожара, а посебно наглашавамо следеће услове:

1. Правилника о техничким нормативима за инсталације хидрантске мреже за гашење пожара ("Службени гласник РС", број 3/18).

Издати услови у погледу мера заштите од пожара су саставни део локацијских услова, на основу којих се издаје решење о грађевинској дозволи, које је потребно доставити овом Одељењу у складу са чл. 138 Закона о планирању и изградњи („Сл. гласник РС“, бр. 72/09, 81/09, 24/11, 121/12, 42/13, 50/13, 98/13, 132/14, 145/14, 83/18 и 31/19– др.закон, 9/20 и 52/21).

Сходно чл.123 Закона о планирању и изградњи, а у складу са одредбама Правилника о поступку спровођења обједињене процедуре електронским путем („Сл. гласник РС“, бр. 96/23) и чл. 33 Закона о заштити од пожара („Сл. гласник РС“, бр. 111/09, 20/15 и 87/18) потребно је, пре отпочињања поступка за утврђивање подобности објеката за употребу, доставити на сагласност пројекте за извођење објеката, чији је саставни део и Главни пројекат заштите од пожара.

Услови су ослобођени плаћања административне таксе, сходно чл.18 Закона о републичким административним таксама (Сл. Гласник РС", број 43/03, 51/03, 61/05, 101/05, 5/09, 54/09, 50/11, 70/11, 55/12, 93/12, 47/13, 65/13, 57/14, 45/15, 83/15, 112/15, 50/16, 61/17, 113/17, 3/18, 50/18, 38/19, 86/19, 90/19-испр., 98/20, 144/2020, 62/2021-усклађен.дин.изн.,138/22,54/2023,92/23,59/24 и 63/24 –усклађени дин.изн).

НАЧЕЛНИК ОДЕЉЕЊА
пуковник полиције

LM



Дејан Сеизовић

ДЕЈАН
СЕИЗОВИЋ
006743328
Sign

Digitally signed by ДЕЈАН
СЕИЗОВИЋ 006743328 Sign
DN: c=RS,
serialNumber=PNORS-24049
72780627,
serialNumber=CA:RS-006743
328, sn=СЕИЗОВИЋ,
givenName=ДЕЈАН,
cn=ДЕЈАН СЕИЗОВИЋ
006743328 Sign
Date: 2025.03.03 13:22:58
+01'00'



Чувати до 2030. године
Функција 34 ред. бр. 42
Датум: 13.03.2025. год.

РЕПУБЛИКА СРБИЈА
МИНИСТАРСТВО ОДБРАНЕ
СЕКТОР ЗА ИНФРАСТРУКТУРУ И
УСЛУГЕ СТАНДАРДА
Управа за инфраструктуру

Број 2636-4

14.03.2025. године

Б Е О Г Р А Д

Условe и захтеве за израду техничке документације за реконструкцију и доградњу водоводног система „Копаоник“ – I фаза, доставља.

МИНИСТАРСТВО ГРАЂЕВИНАРСТВА,
САОБРАЋАЈА И ИНФРАСТРУКТУРЕ

Веза: Захтев Министарства грађевинарства, саобраћаја и инфраструктуре ROP-MSGI-17386-LOC-7/2025

На основу вашег захтева за инвеститора Општину Рашка, ул. Предрага Велимировића бр. 1, у складу са тачком 2. и 6. Одлуке о врстама инвестиционих објеката и просторних и урбанистичких планова од значаја за одбрану ("Службени гласник РС", број 85/15), обавештавамо вас да за израду техничке документације за реконструкцију, проширење и доградњу водоводног система „Копаоник“ – I фаза, на катастарским парцелама у КО Копаоник, на територији општине Рашка, важе претходно достављени услови и захтеви Министарства одбране РС, акта бр. 14708-5 од 16.08.2019. године и бр. 14708-7 од 04.11.2019. године. Такође, потребно је испунити и следеће услове:

- Траса предметног водовода делом прелази преко кат. парцеле бр. 2465 КО Копаоник, која је у својини Републике Србије, корисник Министарство одбране, па је у даљој реализацији пројекта потребно решавање својинско-правних односа;
- Најмање 15 дана пре почетка, као и у току извођења радова, мора се извршити координација са непосредним корисником војног комплекса, јер планирани радови не смеју утицати на живот и рад, као и на непрекидност снабдевања водом војног комплекса „51. скијашки полигон Копаоник“.
- У зони планираних радова налазе се подземни телекомуникациони каблови постављени за потребе Војске Србије, те је потребно водити рачуна да се приликом извођења радова исти не оштете. Пре почетка и током реализације радова контактирати мајора Ицић Бојана (бр. тел. 064/8329-537) за информације о положају предметних каблова;
- У току извођења радова омогућити проходност саобраћајних комуникација до војног комплекса, улазак и излазак војних и цивилних возила, као и неометано извршавање свих задатака Војске Србије;
- Уколико приликом планираних радова постоји потреба за привременим уклањањем дела ограде, или депоновањем земљаног материјала унутар, или у непосредној близини војног комплекса, предметни простор по окончању радова мора бити враћен у првобитно стање.

Инвеститор је у обавези да у процесу изградње примени све нормативе, критеријуме и стандарде у складу са Законом о планирању и изградњи ("Сл. гласник РС", бр. 72/2009, 81/2009 - испр., 64/2010 - одлука УС, 24/2011, 121/2012, 42/2013 - одлука УС, 50/2013 – одлука УС, 98/2013 - одлука УС, 132/2014, 145/2014, 83/2018, 31/2019, 37/2019 – др.закон 9/2020, 52/2021 и 62/2023), као и другим подзаконским актима која регулишу предметну материју.

МП

НАЧЕЛНИК
ПОТПУКОВНИК
Милош Перуничих, дипл.инж.грађ.

Израђено у 1 (једном) примерку и достављено:

- Министарству грађевинарства, саобраћаја и инфраструктуре (ЦЕОП системом), и
- а/а.