

**ЗАХТЕВ**

за одлучивање о потреби израде студије о процени утицаја на  
животну средину пројекта

Параћин 14.10.2024. године

**ОПШТА ДОКУМЕНТАЦИЈА**

## САДРЖАЈ

1. ПОДАЦИ О ПОДНОСИОЦУ ЗАХТЕВА
2. ОПИС ЛОКАЦИЈЕ
  - а) Постојеће коришћење земљишта
  - б) Регенеративни капацитет природне средине
  - в) Апсорбциони капацитет природне средине
3. ОПИС КАРАКТЕРИСТИКА ПРОЈЕКТА
  - а) ВЕЛИЧИНА ПРОЈЕКТА (СА ОПИСОМ ФИЗИЧКИХ КАРАКТЕРИСТИКА ОБЈЕКТА И ПРОИЗВОДНОГ ПОСТУПКА)
  - б) МОГУЋЕ КУМУЛИРАЊЕ СА ЕФЕКТИМА ДРУГИХ ПРОЈЕКТА
  - в) КОРИШЋЕЊЕ ПРИРОДНИХ РЕСУРСА И ЕНЕРГИЈЕ
  - г) СТВАРАЊЕ ОТПАДА
  - д) ЗАГАЂИВАЊЕ И ИЗАЗИВАЊЕ НЕУГОДНОСТИ
4. ПРИКАЗ ГЛАВНИХ АЛТЕРНАТИВА КОЈЕ ЈЕ НОСИЛАЦ ПРОЈЕКТА РАЗМАТРАО
5. ОПИС ЧИНИЛАЦА ЖИВОТНЕ СРЕДИНЕ КОЈИ МОГУ БИТИ ИЗЛОЖЕНИ УТИЦАЈУ
6. ОПИС МОГУЋИХ ЗНАЧАЈНИХ ШТЕТНИХ УТИЦАЈА ПРОЈЕКТА НА ЖИВОТНУ СРЕДИНУ
7. ОПИС МЕРА ПРЕДВИЂЕНИХ У ЦИЉУ СПРЕЧАВАЊА, СМАЊЕЊА ИЛИ ОТКЛАЊАЊА СВАКОГ ЗНАЧАЈНОГ ШТЕТНОГ УТИЦАЈА НА ЖИВОТНУ СРЕДИНУ
8. ПОДАЦИ О МОГУЋИМ ТЕШКОЋАМА
9. ЗАКОНСКА РЕГУЛАТИВА И ДРУГА ДОКУМЕНТАЦИЈА
10. Упитник уз захтев за одлучивање о потреби процене утицаја на животну средину

ПОДАЦИ УЗ ЗАХТЕВ ЗА ОДЛУЧИВАЊЕ О ПОТРЕБИ ПРОЦЕНЕ  
УТИЦАЈА НА ЖИВОТНУ СРЕДИНУ

1. ПОДАЦИ О ПОДНОСИОЦУ ЗАХТЕВА

1.	Назив фирме	Друштва за промет и услуге Транскоп експорт - импорт д.о.о.,
	Скраћени назив	ТРАНСКОП
2.	Адреса и седиште	ул. Шумадијска 138 Параћин
3.	Број телефона	069/654 770
4.	Број факса	
5.	E-mail	
6.	Порески идентификациони број	100876564
7.	Матични број	07698372
8.	Шифра делатности	
9.	Банка и број текућег рачуна	
10.	Број потврде и извршеном евидентирању за ПДВ	
11.	Регистар привредних субјеката	
12.	Овлашћено лице/контакт особа	Зоран Иванов

## 2. ОПИС ЛОКАЦИЈЕ

Друштво за промет и услуге Транскоп експорт - импорт д.о.о. Параћин, планира да на катастарској парцели бр. 6008/1 К.О. Параћин, општина Параћин, врши експлоатацију речног наноса, у складу са Генералним пројектом уређења Велике Мораве, од ушћа у Дунав до састава Западне и Јужне Мораве и Правилником о утврђивању плана вађења речних наноса, као и датим условима од стране Завода за заштиту природе Србије. Експлоатација се врши у циљу уређења водотока и заштите од штетног дејства вода, односно побољшања водног режима и спречавања ерозије обале реке Велике Мораве. Именовани се бави грађевинарством. За своје потребе и за подмиривање потреба на тржишту, користи налазишта претежно из самог корита реке Велике Мораве.

Површина експлоатационог поља износи 16.351 m<sup>2</sup>.

Експлоатационо поље је одређено теменима полигона следећих координата:

Тачка	Y	X
1	7527847.40	4857634.30
2	7527822.44	4857661.91
3	7527801.60	4857690.84
4	7527789.70	4857718.95
5	7527786.39	4857736.64
6	7527780.11	4857745.90
7	7527742.91	4857719.81
8	7527738.94	4857702.61
9	7527756.80	4857663.59
10	7527802.10	4857589.86
11	7527832.19	4857538.60
12	7527864.27	4857508.51
13	7527886.09	4857506.86
14	7527936.18	4857536.59
15	7527911.55	4857568.33
16	7527891.38	4857587.01
17	7527847.40	4857634.30

### Макролокација

Катастарска површина општине Параћин износи 542 km<sup>2</sup> и обухвата 34 села у општини: Бошњане, Буљане, Бусиловац, Чепуре, Давидовац, Доња Мутница, Доње Видово, Дреновац, Главица, Голубовац, Горња Мутница, Горње Видово, Извор, Клачевица, Крежбинац, Лебина, Лешје, Мириловац, Плана, Поповац, Поточац, Рашевица, Ратаре, Шалудовац, Шавац, Сикирица, Сињи Вир, Сисевац, Стрижа, Стубица, Својново, Текија, Трешњевица и Забрега.

Општина Параћин, у демографском смислу, прати кретање на нивоу Републике Србије. Наиме, значајну експанзију становништва доживела је током седамдесетих година прошлог века, када је и целокупна друштвена и привредна активност била у експанзији. Током деведесетих је дошло до значајног одлива становништва.

*Друштва за промет и услуге Транскоп експорт - импорт д.о.о. Параћин*

Стопа наталитета је 8,3, а морталитета 16,6. На основу овог податка, евидентирано је смањење броја становника и већи број старијих особа.

Од укупног броја становника (54267), у урбаном делу живи 24573 становника, од којих су Срби 24262, а најбројније националне мањине су Роми којих има 343, док је бројност осталих мањина незнатна или неодређена.

*Како постоји знатна удаљеност предметног пројекта од насељеног места, могућност значајнијег утицаја је изузетно мала.*



Макролокација



Путна мрежа са ширим окружењем

## **Микролокација**

Локација спруда налази се на прелазној деоници између две кривине, ближе левој обали реке Велике Мораве, низводно око 700 метара од ушћа Црнице у Велику Мораву. Наспрам спруда на левој обали, услед ерозивних процеса, долази до урушавања десне обале корита реке Велике Мораве. На основу свега наведеног, локација која је предмет захтева, представља пожељну локацију за вађење речног наноса, с обзиром да се овим радовима смањују негативни ерозивни процеси, односно утиче на очување стабилности конкавне обале и побољшава водни режим.

У погледу комуникација, ова локација има повољан положај у односу на постојеће саобраћајнице. Повезана је квалитетним насутим путем у дужини од око 3.000 м са регионалним путем Варварин-Рашевица.

Експлоатација шљунка из корита водотока, вршиће се класичном методом употребом багера са повлачком кашиком и директним утоваром у возило. Пре експлоатације није потребно вршити ископ муљевитог материјала, јер је шљунак на спруду чист и доброг квалитета.

***Ископани материјал се транспортује са спруда утоваром у камионе на депонију (сепарацију) инвеститора, која је удаљена око 15,0 км од локације за ископ.*** Оваквим начином експлоатације корито се шири sukcesивно и враћа у протичајни профил, довољног капацитета да може пропусти предвиђену количину воде, леда и наноса.

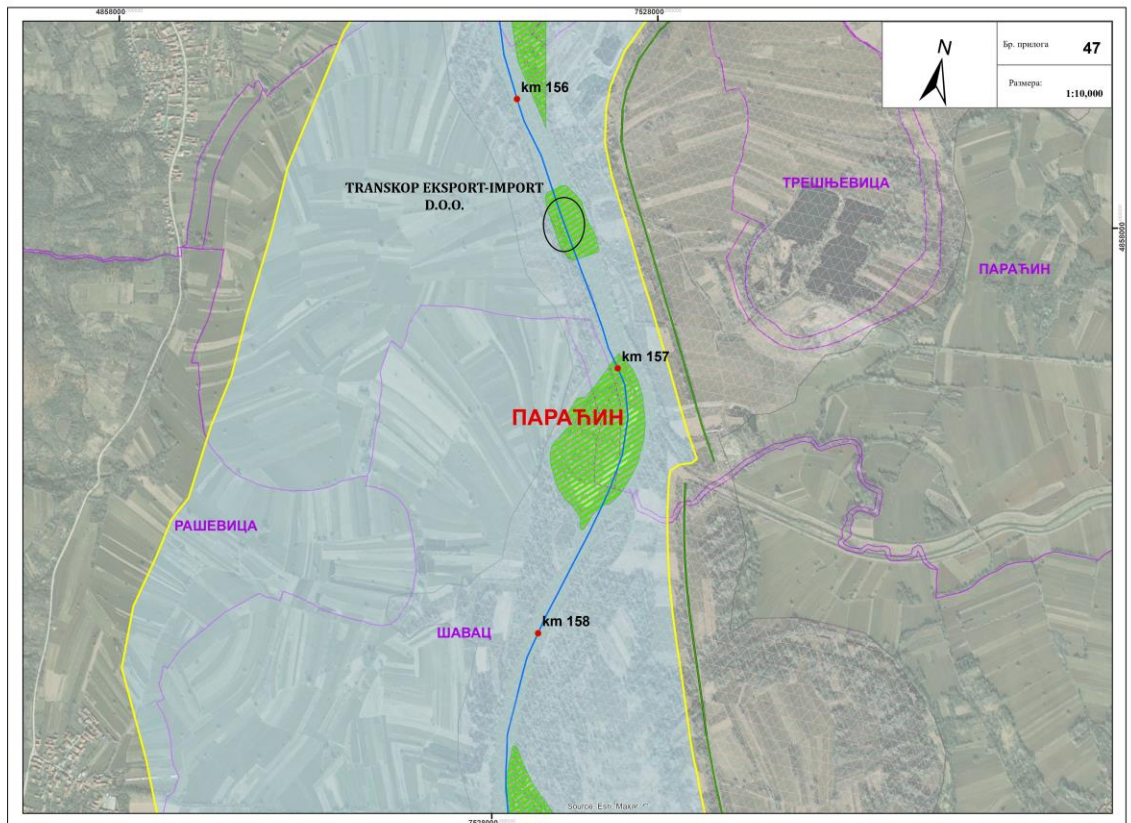
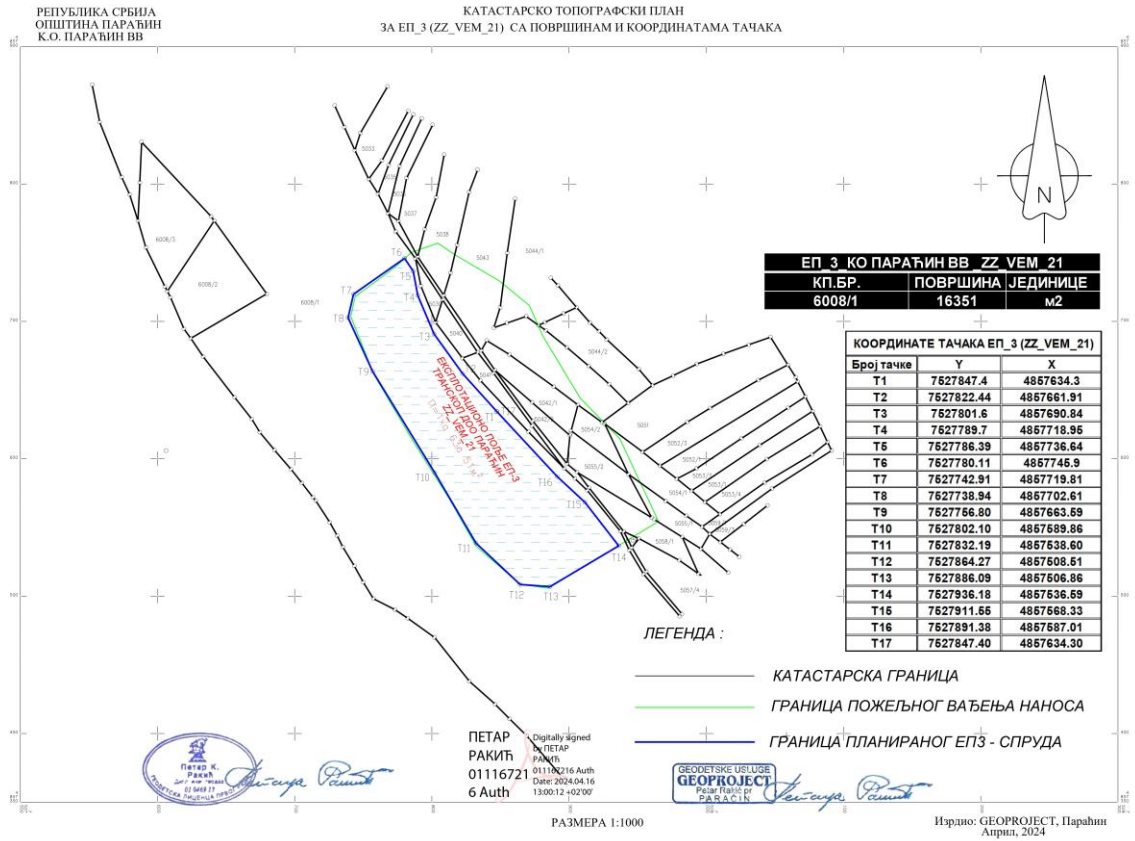
Експлоатација речног наноса, вршиће се у обиму и начину којим ће се обезбедити очување, односно побољшање водног режима, стабилност обала и заштита водних грађевина. Експлоатацијом се неће ићи испод коте „талвега“, као ни изнад коте нивоа средње воде на предметном потезу. У подужном правцу, вађење наноса ће се вршити у смеру низводног профила ка узводном, а у попречном правцу у смеру од матице тока према обали. Предметно експлоатационо поље налази се у миор кориту реке, лоцирано уз леву обалу и представља спруд до ког се може прићи механизацијом постојећим „атарским“ путевима.

На десној обали реке Велике Мораве наспрам предметног спруда, изграђен је деснообални насип обухваћен Оперативним планом за обрану од поплава, као заштитни водни објекат М.7.1.7., (десни насип уз Велику Мораву од железничког моста до ушћа Црнице 7,5 km), док на левој обали нема изграђених водних објеката.

***Експлоатационо поље се простире на делу к.п.бр. 6008/1 К.О. Параћин, општина Параћин, у јавној својини у закупу инвеститора.***



# Друштва за промет и услуге Транскоп експорт - импорт д.о.о. Параћин



Сл.1. Шира локација експлоатационог поља

**Осетљивост животне средине у датим географским областима које могу бити изложене штетном утицају пројекта а нарочито у погледу:**

а) Постојеће коришћење земљишта

Експлоатационопоље се простире се на делу кп.бр. 6008/1 К.О. Параћин, општина Параћин, површине 16.351 m<sup>2</sup>. Парцеле су у јавној својини у закупу инвеститора. Спруд је дужине око 200м, који се појављује при нижим водостајима.

б) Регенеративни капацитет природне средине

Природни ресурси су опште добро и заједничко богатство. Њихово коришћење, привредна примена и економско вредновање треба да буду плански усмерени и наменски контролисани. Без обзира на врсту, структуру и појединачне количине, они су основ за предстојећи привредни и економски развој сваке земље, тако и Србије. Наравно, постоји и део природних ресурса који мора остати изван економских и привредних токова и који треба да буде сачуван за будуће генерације, а то посебно важи за оне ресурсе који се тешко обнављају и необновљиве природне ресурсе.

Према трајању, природни ресурси могу бити:

- необновљиви ресурси (минералне сировине)
- **обновљиви ресурси** (земљиште, воде, флора, и фауна на копну и мору, као и неки неметали нпр. **шљунак и песак**, као и морске соли)

Такође, изузетно је значајна и обновљива енергија, јер се обнавља приближно истом брзином којом се експлоатише.

Коришћење обновљивих енергетских извора је од изузетног значаја за сваку земљу. Значај се огледа у штедњи необновљивих енергетских извора и заштита животне средине.

Управљање речним наносом и његово коришћење захтева плански приступ, у коме се тежи заштити водних тела која су формирана у речном наносу, очувању екосистема и амбијенталних карактеристика речних токова, при чему треба имати у виду и да су песак и шљунак потребни уграђевинарству и да имају привредни значај у Републици Србији.

Са тим у вези, експлоатација је дозвољена искључиво уколико се изводи према пројектима, којима треба да буду функционално усаглашени са пројектима регулација река, уз неопходно одобрење надлежних водопривредних организација и планско регулисање урбанистичким актом локалне самоуправе.

Намера Носиоца пројекта је да експлоатацију речног наноса спроводи у складу са законском регулативом и планским документима, уз поштовање прописаних услова и мера, чиме ће се спречити значајнији негативни утицаји активности на животну средину.

***Предметна локација на којој се планира експлоатација, представља подручје без великих емитера загађујућих материја, нема индустријских***

**објекта. У близини вршења ископа неће бити објекта у којима ће се обављати производња у ужем смислу.**

С обзиром на горе наведене чињенице, очигледно је да животна средина још има довољан регенеративни капацитет на овом локалитету, при релативно малом доприносу „полуаната“, може сама да реагује и да се регенерише без додатних интервентних мера.

в) Апсорбциони капацитет природне средине

На простору експлоатационог поља не врше се систематска осматрања и праћења квалитетанживотне средине, тако да се не може са сигурношћу говорити о осетљивости и капацитету предметног подручја са аспекта заштите животне средине. Када је реч о квалитету ваздуха, као главни извори загађења на предметној локацији јавља се саобраћај. Са друге стране, активности вађења речног наноса и пољопривредне активности у околини предметне локације, изазвале су значајан утицај на животну средину који се огледа у трајним променама екосистема и приобаља реке Велике Мораве.

Као што се из предходног поглавља може видети, животна средина има одређени апсорпциони капацитет да прихвати ограничене количине загађујућих материја. Утицај на квалитет животне средине произилази углавном од аеро загађења, које потиче од моторних возила са околних саобраћајница.

Овај утицај није лимитирајући нити има посебног значаја при реализацији предметног пројекта.

### 3. ОПИС КАРАКТЕРИСТИКА ПРОЈЕКТА

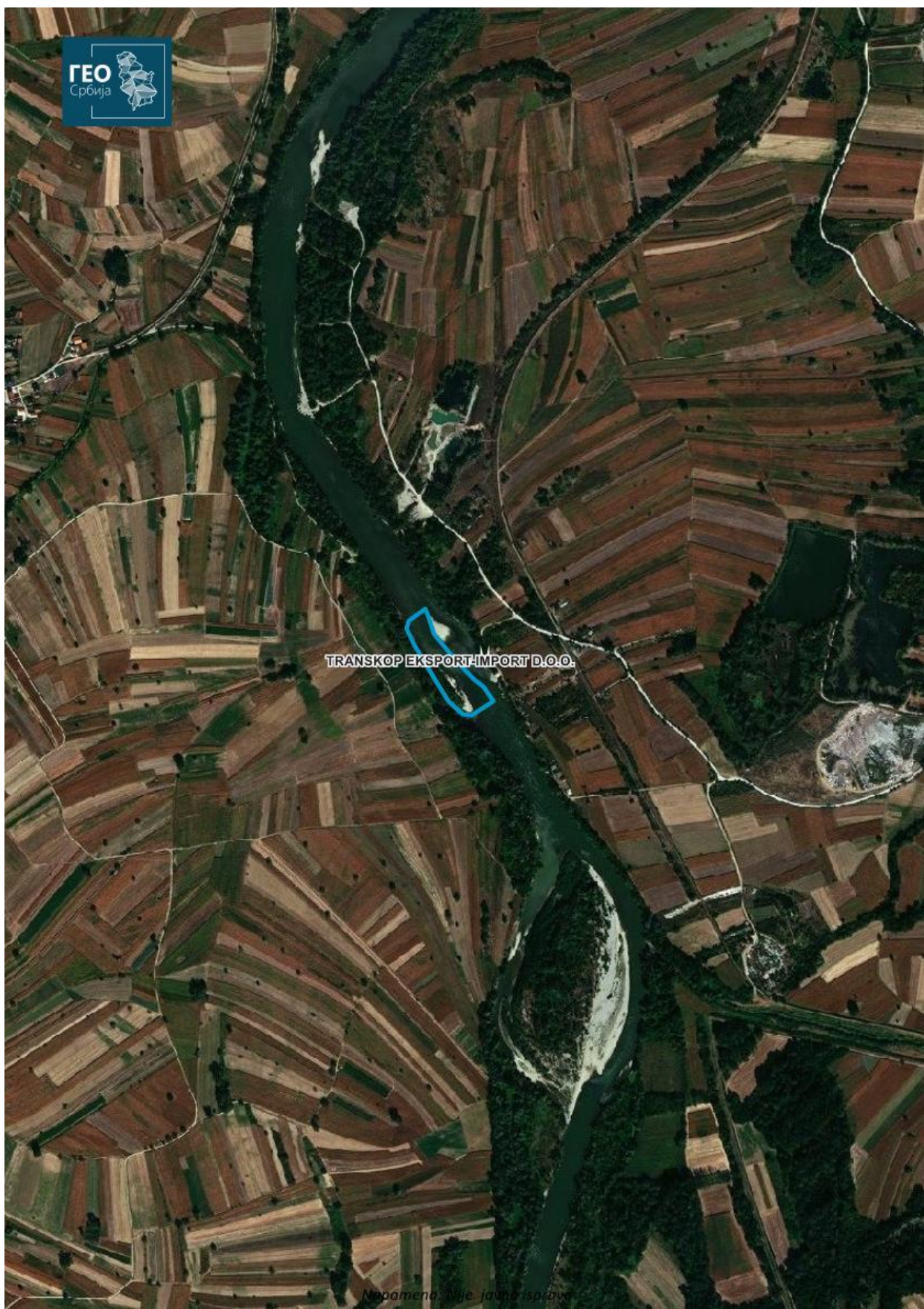
**НАЗИВ ПРОЈЕКТА : Експлоатација песка и шљунка са спруда уз леву обалу, у кориту реке Велике Мораве, на приближној стационожи од km 156+400 до km 156+600, на делу к.п. бр. 6008/1 К.О. Параћин, општина Параћин.**

#### **а) ВЕЛИЧИНА ПРОЈЕКТА (СА ОПИСОМ ФИЗИЧКИХ КАРАКТЕРИСТИКА ОБЈЕКТА И ПРОИЗВОДНОГ ПОСТУПКА)**

Технички опис планиране експлоатације шљунка и песка подразумева

- одређивање границе захвата – стационожу
- планиране дубине ископа
- ситуациони план локације
- број запослених и радно време
- материјални биланс





Прегледна ситуација

## *Друштва за промет и услуге Транскоп експорт - импорт д.о.о. Параћин*

На основу издатих водних услова, извршено је геодетско снимање у зони експлоатације и формирана подлога за дефинисање техничког решења.

Поред елемената потребних за пројектовање у протоколу о обележавању трасе, дате су и координате и контуре експлоатационог поља положајно и висински. Тако да се може сматрати да се процес експлоатације одвија у самом водотоку на делу к.п.бр. 6008/1 К.О. Параћин, општина Параћин, у јавној својини у сакупу инвеститора, на стационажи од km 156+400 до km 156+600, по Генералном пројекту уређења Велике Мораве.

***Дубина ископа је одређена на основу урађеног подужног профила, водећи рачуна да нивелета ископа се налази изнад линије „талвега“ као услова из решења ЈВП“Србијаводе“.***

Према исказницама количина које се могу очекиват уз стални пронос наноса на овој деоници, може се очекивати 100.000,00 m<sup>3</sup>.

На локацији ће бити запошљено 2 радника, од којих ће један опслуживати багер са повлачном кашиком и возач камиона за превоз до сепарације предузећа.

За потребе контроле и надзора биће упошљено 2 чувара са 24-сатним радним временом.

Од објеката на локацији биће постављена камп приколица, за смештај радника и чувара и мобилни WC.

Електрична енергија није потребна, јер се рад на **ископу ради само дању**, док се чуварску службу користи акумулаторска сијалица.

### ТЕХНОЛОШКИ ПРОЦЕС

Експлоатација шљунка из корита водотока, вршиће се класичном методом упоредом багера са повлачном кашиком и директним утоваром у возило. Пре експлоатације није потребно вршити ископ муљевитог материјала, јер је шљунак на спруду чист и доброг квалитета.

Ископани материјал се транспортује са спруда утоваром у камионе на депонију инвеститора, која је удаљена око 15 км од локације за ископ.

Обавеза Носиоца пројекта је, да редовно плаћа месечну накнаду, а по завршетку експлоатације изврши контролно снимање предметног потеса експлоатационог поља, а у циљу **СТВАРНО ИЗВРШЕНИХ КОЛИЧИНА** ископа речног наноса са овог потеса. По истом основу Носилац пројекта је дужан непосредно пре истека рока важности водне сагласности извршити потребна контролна снимања експлоатационог поља, у циљу установљавања стварног стања попречних профила уз обраду новог табеларног приказа стварно извршених-извађених количина овог локалитета.

Носилац пројекта је такође дужан да се при експлоатацији речног наноса у потпуности **придржава обележених граница експлоатационог поља** и експлоатацију врши према урађеној техничкој документацији.

Оваквим начином експлоатације корито се шири сукцесивно и враћа у протичајни профил, довољног капацитета да може пропусти предвиђену количину воде.

### б) МОГУЋЕ КУМУЛИРАЊЕ СА ЕФЕКТИМА ДРУГИХ ПРОЈЕКТАТА

## ***Друштва за промет и услуге Транскоп експорт - импорт д.о.о. Параћин***

На предметној локацији има сличних делатности, али технолошки процеси немају значајних ефеката по квалитет животне средине тако да ни кумулативни ефекти нису од значаја за даље разматрање.

### **в) КОРИШЋЕЊЕ ПРИРОДНИХ РЕСУРСА И ЕНЕРГИЈЕ**

Од природних ресурса се користи шљунак и песак природног порекла са спруда у кориту реке Велике Мораве, на којем је идентификовано налазиште. Шљунак као означени материјал за експлоатацију овим начином и са овакве врсте локалитета је обновљив у релативно кратком периоду.

***Од енергената се не користи ни електрична енергија јер се експлоатација врши само за време дневне светлости. У току експлоатације користиће се, гориво за моторе и вода за санитарно-хигијенске потребе доношењем у специјалним бидонима.***

### **г) СТВАРАЊЕ ОТПАДА (СА ПРОЦЕНОМ ВРСТЕ И КОЛИЧИНЕ ОТПАДНИХ МАТЕРИЈА)**

Реализацијом предметног Пројекта не настаје чврсти комунални отпад, нити било која друга врст отпада. На локацији ће бити запошљено само 2 радника на машинама и 2 радника на обезбеђењу. ***Комунални отпад који ће се генерисати (отпад од хране и пића), радици ће односити у контејнер на локацију инвеститора удаљеног око 0,2км и даље камионима ЈКП-а на депонију.***

**д) ЗАГАЂИВАЊЕ И ИЗАЗИВАЊЕ НЕУГОДНОСТИ (БРСТЕ ЕМИСИЈА КОЈЕ СУ РЕЗУЛТАТ РЕДОВНОГ РАДА ПРОЈЕКТА: загађивање воде, земљишта, ваздуха, емисија буке, вибрација, светлости, непријатних мириса, радијација и сл.)**

#### **ЗАГАЂИВАЊЕ ВОДЕ**

Загађивање површинских токова активностима на локацији је искључиво у случају акцидентних ситуација, и то процуривањем горива из ангажоване механизације. С обзиром да се ради о свега две радне машине које ће истовремено бити на локацији (багер и камион), мала је вероватноћа дешавања ових појава.

Обим утицаја па и саме последице удесне ситуације су занемарљиве, чак и у случају удеса. Како су радници који рукују машинама увек присутни у близини машина, увек могу интервенисати у случају акцидента, као и да обуставе радове. ***Загађивање подземних вода је скоро немогуће из разлога што се гориво, потребно за рад машина складишти само у резервоаре самих машина.***

***У близини локације не постоје изворишта водоснабдевања, како она у функцији, тако ни она потенцијална.***

#### **ЗАГАЂИВАЊЕ ЗЕМЉИШТА**

Из истих разлога који су наведени у оквиру „загађивања воде“ мала је вероватноћа да дође до загађивања земљишта.

#### **ЗАГАЂИВАЊЕ ВАЗДУХА**

## *Друштва за промет и услуге Транскоп експорт - импорт д.о.о. Параћин*

У редовном раду и активностима, које ће се одвијати на локацији, емисија продуката сагоревања горива у радним машинама је занемарљива у односу на емисију са оближњих градских саобраћајница.

### БУКА И ВИБРАЦИЈА

Бука коју стварају наведене радне машине у једновременом раду, може достићи и 95dB(A) у пуном раду. Међутим овај ниво буке експоненцијално опада са удаљавањем од извора, а с обзиром на велику удаљеност најближе настањених објеката, повећање нивоа буке на микролокалитету није од значаја за окружење.

### СВЕТЛОСТ, ТОПЛОТА И РАДИЈАЦИЈА

Емисија светлости, топлоте и радијације се не очекује у редовном раду, као ни у удесним ситуацијама.

#### РИЗИК НАСТАНКА УДЕСА

Радни процес на експлоатацији речних наноса покривен је прописима из области заштите на раду, против пожарне заштите и заштите животне средине, који се морају доследно примењивати. Ризик од удеса процењује се на основу вероватноће настанка удеса и процене могућих последица.

Вероватноћа настанка пожара и експлозија је мала. Пожар који може настати у границама локације пројекта услед паљења отвореним пламеном, по размери би био оријентисан на место настајања, са малом вероватноћом да се прошири изван пројекта. Постоји могућност изношења пожарних гасова на веће удаљености под утицајем ваздушних струјања, али услед емисије могућност трајног нарушавања квалитета ваздуха изостаје. Последице по живот и здравље људи могу бити значајне. На основу наведеног, ризик од настанка пожара и експлозија квалификован је као мали ризик (II) и прихватљив ризик.

Вероватноћа испуштања опасних материја у воду је средња. Могуће последице по животну средину и здравље људи, обзиром на количине коришћених полутаната, су занемарљиве. Ризик од испуштања опасних материја у земљиште и воде квалификован је као мали (II) и прихватљив ризик.

Вероватноћа неконтролисане емисије гасова у ваздух, превасходно угљен монооксида, је мала, а могуће последице по живот и здравље људи и животну средину су занемарљиве. Ризик од неконтролисане емисије гасова у ваздух квалификован је као занемарљив (I) и прихватљив ризик.

## 4. ПРИКАЗ ГЛАВНИХ АЛТЕРНАТИВА КОЈЕ ЈЕ НОСИЛАЦ ПРОЈЕКТА РАЗМАТРАО

Алтернативе са аспекта погодне локације нису разматране од стране Носиоца пројекта, јер локација припада зони која је управо и предвиђена за експлоатацију минералних сировина.

Одлучујући фактори за детерминисање пројектног решења експлоатације речног наноса на предметној локацији у К.О.Параћин, општини Параћин:

- Геологија подручја, геолошки потенцијал и обновљивост резерви на потезу експлоатације,
- Квалитет материјала,
- Услови за експлоатацију материјала,
- Постављање кинете багерована на трасу пловног пута ради побољшања карактеристика пловног пута на овој деоници,



## *Друштва за промет и услуге Транскоп експорт - импорт д.о.о. Параћин*

- Повезаност депонија материјала пловним путем и њихова повезаност преко више друмских путних праваца са другим деловима Србије и шире,
- Ниска инвестициона улагања,
- Мала површина заузетог водног земљишта,
- Минимална могућност загађења површинских и подземних вода,
- Минимална аеро-загађења,
- Одсуство штетних материја узрочника професионалних обољења,
- Неугрожавање здравља околног становништва,
- Одсуство изворишта водоснабдевања,
- Одсуство посебно заштићених природних и културних добара.

На основу претходних чињеница намеће се закључак да одабрана локација није имала алтернативних решења. Избор машина и уређаја обзиром на захтевани асортиман и капацитет је оптималан. За погон дизел мотора је као погонско гориво изабран еуро дизел као квалитетније и еколошки прихватљивије гориво.

### 5. ОПИС ЧИНИЛАЦА ЖИВОТНЕ СРЕДИНЕ КОЈИ МОГУ БИТИ ИЗЛОЖЕНИ УТИЦАЈУ

#### *СТАНОВНИШТВО*

Једну од битних одлика простора на предметној локацији у смислу одређивања могућих утицаја на животну средину представља карактеристика насељености и људске популације. Ове чињенице свој пуни смисао имају првенствено због потребе да се детаљно истраже могући негативни утицаји на становнике који насељавају предметно подручје.

Шира околина је ретко насељена, а најближе насеље је на довољној удаљености да би било изложено утицају процеса експлоатације предметног пројекта, али ни у ком смислу не треба очекивати посебно изражене утицаје.

Суштина демографске анализе је да предвиди будући развој и кретање становништва, запослености и домаћинства. Метод рада базира се на уобичајеним статистичким поступцима, консултацијама литературе, посебно статистичке грађе. На основу извршене анализе, добио се прегледнији увид у потенцијале и особености насеља и простора.

***Како постоји знатна удаљеност предметног пројекта од насељеног места, могућност значајнијег утицаја је изузетно мала.***

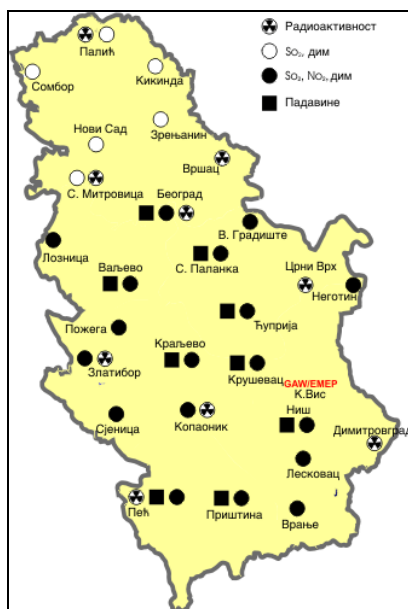
#### *ВАЗДУХ*

У Републици Србији, на 18 мерних места, врши се мониторинг квалитета ваздуха мерећи сумпор-диоксид ( $SO_2$ ), азотове оксиде ( $NO_x$ ) и чађ. Најближа станица предметној локацији је Ћуприја.

Завод за јавно здравље „Поморавље“ из Ћуприје прати квалитет ваздуха у урбаној средини на два мерна места у коме читава  $SO_2$  и чађ, и хидрометеоролошки завод врши мониторинг квалитета ваздуха мерећи сумпор-диоксид ( $SO_2$ ), азотове оксиде ( $NO_x$ ) и чађ на основу 24-часовног узимања узорака.

## *Друштва за промет и услуге Транскоп експорт - импорт д.о.о. Параћин*

Постоје планови за развој мреже аутоматских станица за мониторинг квалитета ваздуха на нивоу Републике Србије, која ће садржати 5 Мапа градских станица, 4 приградске станице, 3 станице на саобраћајницама, 10 индустријских станица, 1 сеоску станицу и 1 позадинску ЕМЕП станицу, где постоји реална основа да Ћуприја буде једно од мерних места. Тренутно се не мере аероседименти, ПАУ, тешки метали и приземни озон, као и специфичне загађујуће материје у репрезентативним подручјима, који се мере на најближој мониторинг станици која се налази у Параћину.



*Национална мрежа станица за мониторинг ваздуха и падавина*

Анализом података добијених на основу испитивања узорака ваздуха из локалне мреже урбаних станица у току 2008.године и првих девет месеци 2009.године и поређењем са прописаним нормативима као и међусобним резултатима може се констатовати следеће:

У току 2008. и 2009.године, на мерним местима није регистрована концентрација сумпордиоксида преко граничне вредности имисије (ГВИ). Просечна средња годишња вредност сумпордиоксида по мерном месту у 2009.години (на основу узорковања за девет месеци у 2009.години) износи  $14,28 \mu\text{g}/\text{m}^3$ , а у 2008.години била је  $5,08 \mu\text{g}/\text{m}^3$ .

Просечна средња годишња вредност чађи по мерном месту у 2009.години (на основу узорковања за девет месеци у 2009.години) износи  $1,75 \mu\text{g}/\text{m}^3$ , према  $6,685 \mu\text{g}/\text{m}^3$  у 2008.години.

Средња годишња вредност представља статистичку меру изложености популације и зато се и узима за вредновање степена загађености, односно квалитета ваздуха. Према препорукама Светске Здравствене Организације, као и према Правилнику средња годишња вредност за  $\text{SO}_2$  и чађ износи  $50 \mu\text{g}/\text{m}^3$ , а за азотазотдиоксид  $60 \mu\text{g}/\text{m}^3$ . Комбиноване вредности ових загађујућих материја преко  $50 \mu\text{g}/\text{m}^3$  утичу на обољење од респираторних болести деце испод 6 година. У анализи средње годишње вредности узети су подаци из 2008. и 2009.године.

Средње годишње вредности: чађ, сумпордиоксид, азотдиоксид.

## *Друштва за промет и услуге Транскоп експорт - импорт д.о.о. Параћин*

Средња годишња вредност сумпордиоксида ни на једном мерном месту није била преко ГВИ ( $50 \mu\text{g}/\text{m}^3$ ). Периодичне (зимске) концентрације сумпордиоксида кретале су се у распону од  $7,15 \mu\text{g}/\text{m}^3$  до  $9,154 \mu\text{g}/\text{m}^3$ .

Средња годишња вредност чађи није прелазила преко ГВИ за годишњи просек. Периодичне зимске концентрације чађи нису биле преко годишње ГВИ од ( $50 \mu\text{g}/\text{m}^3$ ), на једном од два мерна места. Средње годишње вредности чађи кретале су се у распону од  $1,36 \mu\text{g}/\text{m}^3$  до  $7,76 \mu\text{g}/\text{m}^3$ .

Средња годишња вредност сумпордиоксида и чађи и азотдиоксида за општину Ћуприја је од граничне вредности имисије прописане Правилником, за настањена подручја ( $50$  односно  $60 \mu\text{g}/\text{m}^3$ ).

Максимална вредност за сумпордиоксид регистрована је у току априла 2009.године на мерном месту Завода за јавно здравље.

***На предметној локацији, загађење ваздуха потиче од сагоревања горива дизел моторима који покрећу багер и камион. У редовном раду и активностима, које ће се одвијати на локацији, емисија производа сагоревања горива у радним машинама је занемарљива.***

### *ВОДЕ*

Два главна водотока су Велика Морава и Црница.

Велика Морава (245 км), представља највећи ток Шумадије и Поморавља и, заједно са природним наставком Јужном Моравом, чини највећу реку Србије. Настаје спајањем Јужне Мораве (343 км) и Западне Мораве (295 км) код Сталаћа. Ширина реке се креће од 80 до 250 м, дубина до 10 м, а некада је била пловна до Ћуприје. Протицај веома осцилира – од 24 до 2600 м<sup>3</sup>/с и, дуж свог тока прима неколике притоке: Каленићка река, Лугомир, Белица, Лепеница, Јасеница, Јовановачка река, Црница, Раваница, Ресава. Велику Мораву одликују и велике количине проноса наноса што је током њене морфолошке историје довело до издизања долине. У области Великоморавске котлине мерење протицаја врше се на водомерном профилу. Та мерења обавила је водомерна станица Ћуприја за период разматрања 1972-1991.година. Слив Мораве одликује велико колебање притока воде. У месецу априлу, за време највишег водостаја, Великом Моравом протиче и до 100 пута више воде него при најнижим водостајима. Обезбеђена је обострано од изливања великих вода одбрамбеним насипима. У току 20. века је често долазило до изливања Велике Мораве и плавлеење градског језгра општине.

***Предметна локација је спруд у кориту реке Велике Мораве, на стационажи од км 156+400 до км 156+600, рачунајући по Генералном пројекту уређења Велике Мораве који је израдио Институт за водопривреду „Јарослав Черни“ на подручју КО Параћин, у општини Параћин.***

### *ЗЕМЉИШТЕ*

Параћин лежи у долини Велике Мораве, на њеној источној обали. Терен је углавном равничарски и благо заталасан. Просечна надморска висина у близини самог насеља износи око 128 мнм. Геолошко-морфолошку карактеристику ширег подручја Параћина сачињавају крајњи западни одронци карпатског

## Друштва за промет и услуге Транскоп експорт - импорт д.о.о. Параћин

система и алувијални наноси реке Мораве. Уже подручје Параћина карактеришу творевине периода алувијала, неогена и горњег гликоцена.

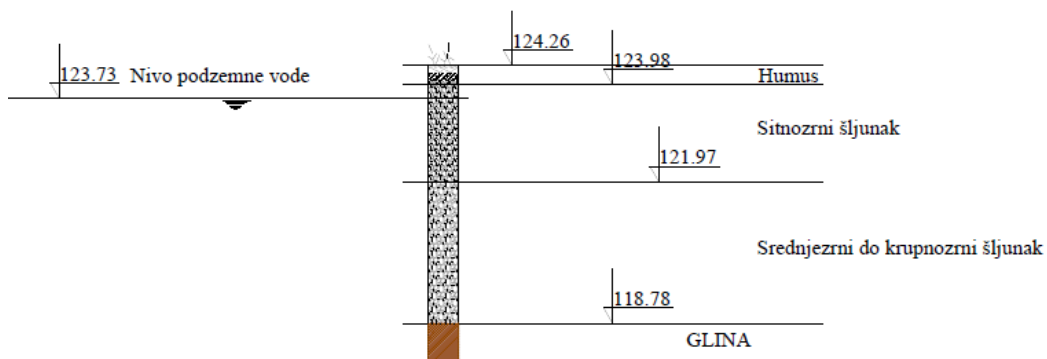
Формирање рељефа отпочело је је током неогена и траје до данас. Почетак се везује за тектонске процесе којима је формирана депресија чија је граница од средњег миоцена мигрирала према централним деловима депресије. Доминантну улогу током формирања рељефа, кроз цео квартал има флувијални процес који је дао и основно обележје данашњем рељефу ове морфоструктуре.

Алувијон настао ерозионо-акумулативним радом речног тока. У њему су формиран облици који представљају делове старих корита које је река створила мењајући свој ток. Унутар Параћинско-Јагодинске котлине развијена је речна тераса. Багрданска клисура је епигенетског карактера, пошто се ток реке најпре усекао у језерске седименте, а затим и у подлогу од кристаластих шкриљаца. Алувијалне наслаге, унутар Параћинско-Јагодинске котлине, имају дебљину од 10-14m.

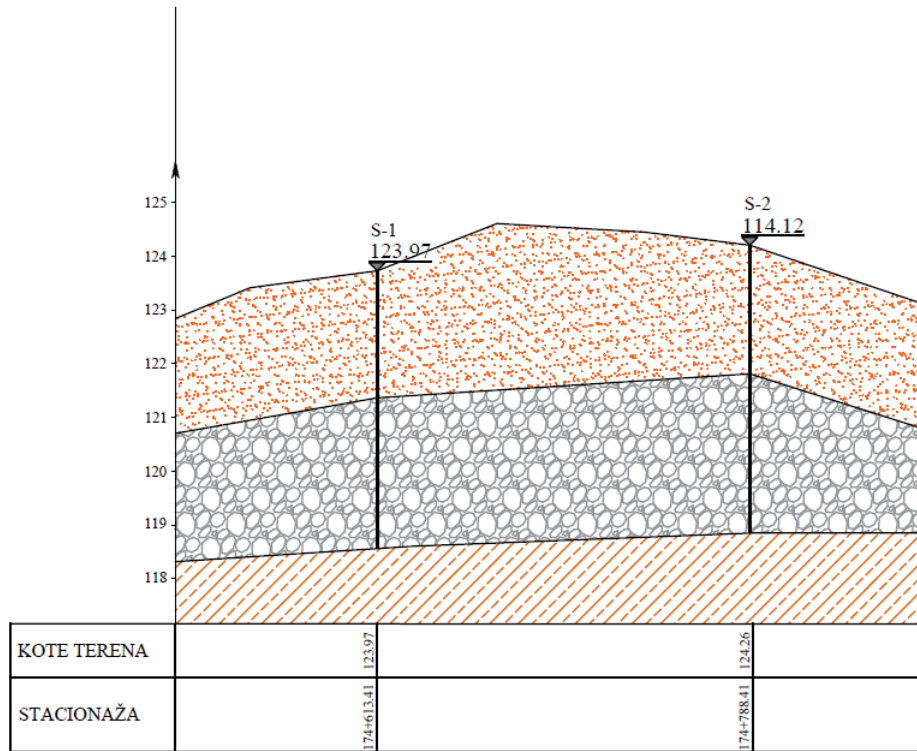
Ширина алувијона има променљив карактер који се може дефинисати на следећи начин: на потезу од Параћина до Јагодине износи 4-5 km, у области Багрданске клисуре ширина алувиона је минимална док је дебљина наслаге 9-10m.

Алувијалне наслаге Велике Мораве састоје се од два хоризонта, који се међусобно знатно разликују по литолошком и гранулометријском саставу. Доњи слој је сачињен од песковитог шљунка, у коме су заступљене грубе, средњезрне и ситнозрне фракције. Дебљина овог хоризонта се креће од 5-18m. Његову подину чине, неогени глиновито-лапоровито-песковити непропусни седименти. Повлатни слој се састоји од алувијалних глина и прашинастих пескова, ређе ситнозрних.

GEOTEHNIČKI PROFIL  
PROGNOZNE LITOLOŠKE  
SONDAŽNE BUŠOTINE S-2  
X=4 844 602.48  
Y=7 530 453.72  
Z=124.26 mm  
R=1:100



PROGNOZNI LITOLOŠKI PROFIL  
eksploatacionog polja



Резултати истражне бушотине на локацији  
преузети из Пројекта за експлоатацију песка и шљунка

### ФЛОРА И ФАУНА

Као последица јаких антропогених утицаја у прошлости, биљни и животињски свет је врло измењен и деградиран. Главни фактори деградационих утицаја су велика и дуготрајна насељеност територије и коришћење пољопривредног земљишта.

Територија града Пожаревца је, у целини гледано, претежно аграрна и густо насељена територија. Природни биљни свет је замењен пољопривредним културама, а преостали део је осиромашен и деградиран. Тако су поремећена и станишта неких животињских врста.

### БИЉНИ СВЕТ

#### 1. Дрвеће

Буква, горски јавор, јавор млеч, клен, бели град, грабић, јасика, бреза, бела врба, ива, дивља крушка, дивља трешња, дивља јабука, брест, ситнолисна липа, крупнолисна липа, храст китњак, храст сладун, цер, бели јасен, црни јасен, брдски брест, смрча, црни бор, бели бор, ариш, боровац.

#### 2. Жбунасте врсте

Јоргован, леска, зова, хајдучка опута, курика, глог, дрен, павит.

#### 3. Приземна флора

## *Друштва за промет и услуге Транскоп експорт - импорт д.о.о. Параћин*

Дивља ружа, купина, млечика, бели петолист, зечика, сасе, висибоба, процепак, просинац, димњаче, бујад, навала, влашка салата, коприва, хајдучка трава, кантарион, ванилова трава, матичњак, боквица, камилица, оман, валеријана, медвеђи лук, брадавичак, хоћу-нећу, љубичица, јагода, траве.

### *ЖИВОТИЊСКИ СВЕТ*

#### *1. Животиње*

Јелен, срна, дивља свиња, вук, лисица, шакал, зец, јазавац, ласица, твор, куне, пух, веверица, кртица, слепо куче, ровчица, јеж.

#### *2. Птице*

Јастреб, кобац, орао мишар, ветрушка, кукавица, детлић, пољска јаребица, фазан, гавран, врана, сврака, гугутка, голуб, кос, сеница, славуј, врабац, ласта, бела рода, сова мала, буљина, кукувија.

#### *3. Гмизавци*

Шарка, поскок, белоушка, смук, гуштер зидни, гуштер шумски, даждевњак, тритон.

#### *4. Рибе*

Беовица, кркуша, бодорка, бабушка, плавац, скобаљ, мрена, деверика, шаран, сом, смуђ, штука, белун, пастрмка, пеш, цверглан, манић, кокељ, црвенперка, чиков.

### *КЛИМАТСКЕ КАРАКТЕРИСТИКЕ СА МЕТЕОРОЛОШКИМ ПОКАЗАТЕЉИМЉА*

На просторима Поморавља и Шумадије влада континентална умерено топла клима, са прелазним утицајима котлинске - топлије и сувље климе. У вишим ободним деловима клима је нешто свежија, лета мање топла, у августу и септембру сува, а зиме хладније са негативним просечним јануарским температурама.

Како у Параћину не постоји метеоролошка станица, за сагледавање климатских елемената на територији општине коришћени су подаци метеоролошких станица Ћуприја и Крушевац, тако да они имају улогу показатеља са приближно једнаким вредностима за територије све три општине. У табели 1 дат је приказ средњих месечних и средње годишње температуре ваздуха за метеоролошке станице Ћуприја и Крушевац.

Табела 1

МС	I	II	III	IV	V	VI	VII	VIII	IX	X	XI	XII	Год.
Ћуприја	-0,8	0,8	5,6	11,7	16,8	20,1	22,2	21,4	17,4	11,9	6,6	1,8	11,3
Крушевац	-1,0	0,8	5,8	11,5	16,4	20,0	22,0	21,4	17,4	11,7	6,7	1,8	11,2

Из табеле види се да се средње јануарске температуре крећу до  $-1^{\circ}\text{C}$ , што је показатељ умерено хладних зима. Средње месечне температуре највише су у јулу и у августу - између  $21$  и  $22^{\circ}\text{C}$ , што показује да су лета на овом простору доста топла.

### *РЕЛАТИВНА ВЛАЖНОСТ ВАЗДУХА*

## *Друштва за промет и услуге Транскоп експорт - импорт д.о.о. Параћин*

Релативна влажност ваздуха је највећа у зимским месецима када су температуре ниске, док је у току лета најнижа. Она се креће од 64% до 71%, док је средња вредност притиска водене паре 8,5mm/Hg са амплитудама у јануару од 4mm/Hg до јула од 13,8mm/Hg.

### *ПАДАВИНЕ*

Годишње количине падавина су релативно мале, око 620 мм. То је одлика читавог Поморавља и југоисточног дела Шумадије, коме припада и територија ове општине. Овде је заступљен континентални плувиометријски режим, са најмање падавина у зимском периоду, односно у фебруару и марту, а највише у мају и јуну. Мада је мала годишња количина падавина, њихов месечни распоред је повољан за пољопривреду, јер највише падавина има у пролећним и летњим месецима, односно у периоду најинтензивнијег вегетационог циклуса. У табели 3 дате су средње месечне и средње годишње суме падавина у мм.

Табела 3

МС	I	II	III	IV	V	VI	VII	VIII	IX	X	XI	XII	Год.
Ђуприја	42	35	37	53	83	68	56	47	46	53	48	51	619
Крушевац	41	35	37	54	82	74	59	46	40	56	55	47	626

С обзиром на мале количине укупних падавина у зимском периоду, мале су и снежне падавине. Средња максимална висина снежног покривача износи око 20 цм, али је његово задржавање мало. Средњи годишњи број дана са снежним покривачем од 10 цм креће се од 20 до 40 дана, а висине од 30 цм не задржава се у просеку дуже од 5 дана.

### *ОБЛАЧНОСТ И ОСУНЧАВАЊЕ МЕЂУСОБНИ ОДНОС НАВЕДЕНИХ ЧИНИЛАЦА*

Укупна годишња сума осунчавања износи 2.068 часова, од тога на период од марта до октобра отпада 1.759 часова или 85% годишње суме, што ово подручје сврстава у област умерене облачности. У јануару је најмање учешће сунчаних часова и износи 65, а највеће је у јулу са 306 часова.

## **6. ОПИС МОГУЋИХ ЗНАЧАЈНИХ ШТЕТНИХ УТИЦАЈА ПРОЈЕКТА НА ЖИВОТНУ СРЕДИНУ**

Експлоатација речног наноса без обзира на све техничке и технолошке карактеристике самог процеса и коришћену опрему може у одређеним ситуацијама представљати извор загађења животне средине.

Први вид могућих последица представљају утицаји и промене које ће се јавити током уређења саме локације који су по својој природи и привременог и трајног карактера. Ови утицаји су последица присуства људи и механизације, као и технологије и организације извођења припремних радова.

Утицаји на животну средину који се јављају као последица редовног рада објекта, односно експлоатације шљунка и песка имају трајни карактер и представљају утицаје посебно значајне са становишта односа према животној

средини, односно њеном угрожавању и очувању од даље деградације, као и временској димензији трајања.

На крају ту су и утицаји у ванредним, удесним или акцидентним ситуацијама са својом основном карактеристиком да се јављају у кратком временском интервалу са великим интензитетом.

Успешност сваког решења у домену заштите животне средине подразумева свестрано сагледавање и дефинисање свих категорија наведених утицаја. У том смислу се увек као приоритет поставља обавеза о њиховом дефинисању у односу на основне природне чиниоце (климу, воду, ваздух, тло, флору, фауну, пејзаж) који, гледано кроз призму теорије екосистема, и представљају потпуно уређен и избалансиран саморегулирајући механизам. Могући утицаји изазвани експлоатацијом речног наноса из предметне локације назначени су у наредној матрици.

- Постојање пројекта-неће имати значајних непосредних, посредних, секундарних кумулативних, дугорочних и сталних утицаја на животну средину у редовном раду Пројекта. Ради се о захвату, активне површине 16.351 m<sup>2</sup>, на којем се истовремено налазе 2 грађевинска возила, са 2+2 запослена радника ( 2 су радници на чувању комплекса) и са радом у две смене (док траје обданица). Могућ утицај Пројекта је искључиво у удесним ситуацијама-процуривање горива.
- Коришћење природних ресурса-редован рад Пројекта је управо коришћење шљунка који је природни ресурс.
- Емисија загађујућих материја-се у концентрацијама изнад дозвоњених, не очекује у редовном раду Пројекта. На локалитету ће бити, истовремено, ангажовано две грађевинске радне машине (багер и један камион).

#### 7. ОПИС МЕРА ПРЕДВИЂЕНИХ У ЦИЉУ СПРЕЧАВАЊА, СМАЊЕЊА ИЛИ ОТКЛАЊАЊА СВАКОГ ЗНАЧАЈНОГ ШТЕТНОГ УТИЦАЈА НА ЖИВОТНУ СРЕДИНУ

Мере заштите од могућег негативног утицаја експлоатације шљунка, представљају најзначајнији део документа, јер омогућавају надлежном инспекцијском органу контролу и надзор над реализацијом пројекта и евентуалну интервенцију у случају непридржавања дефинисаних законских обавеза и мере заштите животне средине од стране Носиоца пројекта.

Мере које су неопходне за спречавање, смањење и отклањање сваког значајнијег штетног утицаја на животну средину могу се класификовати на следеће:

##### 7.1 . Опште мере заштите

- 1 ) При пројектовању и извођењу радова морају се применити решења и мере које ће обезбедити услове за очување земљишта, подземних и површинских вода, поштујући услове заштите природе и ограничење простора за вађење речног наноса дате од стране Завода за заштиту природе Србије;
- 2 ) Све планиране активности морају бити лоциране ван зона санитарне заштите изворишта водоснабдевања или изворишта за друге намене;
- 3 ) Није дозвољено отварање фреатске (слободне) издани;
- 4 ) Радови на експлоатацији шљунка не смеју угрозити живи свет у реци и њеној инундационој равни;



## *Друштва за промет и услуге Транскоп експорт - импорт д.о.о. Параћин*

- 5 ) Није дозвољено уклањање и угрожавање обалоутврда и других водних грађевина;
  - 6 ) Током извођења радова ниво буке и аерозагађења не сме прећи дозвољене граничне вредности;
  - 7 ) Ангажована механизација и опрема треба да задовољавају критеријуме у погледу дозвољених емисија, како би се негативни утицаји експлоатације свели на најмању меру;
  - 8 ) Комунални и сав остали отпад настао током радова мора бити сакупљан и евакуисан на одговарајући начин, на место које одреде надлежне службе;
  - 9 ) На предметној локацији није дозвољено вршити сервис и ремонтовање машина, средстава и опреме;
  - 10 ) Током спровођења радова потребно је предузети мере за спречавање изливања горива , мазива и других штетних и опасних материја у тло или водоток;
  - 11 ) У случају хаваријског изливања горива, мазива и других опасних и штетних материја, при чему је дошло до загађења земљишта, површинских и подземних вода, Носилац пројекта дужан је да тренутно обустави радове, обавести надлежне институције и предузеће овлашћено за санирање;
  - 12 ) При акцидентном загађењу земљишта, Носилац пројекта је обавезан да у што хитнијем року уклони просуту материју и извршити санацију контаминираниог земљишта;
  - 13 ) У случају изливања штетних материја у водоток, потребно је извршити одговарајуће анализе воде и предузети мере санације и заштите живог света реке;
  - 14 ) Забрањено је угрожавање биодиверзитета и геодиверзитета опасним и штетним материјама и средствима, отпадом и грађевинским материјалом на предметном подручју;
  - 15 ) Приликом извођења радова у радном простору придржавати се правила о противпожарној заштити и примењивати техничке и друге мере заштите на раду, у циљу заштите и безбедности радника;
  - 16 ) Уколико се током радова наиђе на геолошко-палеонтолошке или минералошкопетролошке објекте , за које се претпоставља да имају својство природног добра, Носилац пројекта дужан је да обавести Министарство заштите животне средине у року од 8 дана од дана проналаска, као и да предузме све мере како се природно добро не би оштетило до доласка овлашћеног лица;
  - 17 ) По завршетку радова евентуално настали вишак материјала уклонити са локације, на место одређено од стране надлежне комуналне службе.
- 7.2 . Мере заштите у току припреме радилишта
- 1 ) Радилиште мора да буде видно обележено и на њему морају бити обезбеђени услови за несметану контролу багерована;
  - 2 ) Извођење радова не сме ометати редовно одвијање јавног саобраћаја;
  - 3 ) За приступ радилишту морају се користити постојећи путеви;
  - 4 ) Забрањено је било какво испуштање отпадних вода, уља и мазива и делова радне опреме у реку;
  - 5 ) Није дозвољена сеча стабала и жбунасте вегетације изван експлоатационог простора;
  - 6 ) Није дозвољено паљење крчевине и живице дуж међа имања.

## *Друштва за промет и услуге Транскоп експорт - импорт д.о.о. Параћин*

### 7.3 . Мере при припреми локације за депоновани материјал

- 1 ) Депоновање материјала из ископа могуће је вршити само на уређеном одлагалишту;
- 2 ) Привремено одлагалиште мора бити удаљено бар 50 м од водотока;
- 3 ) На микролокацији радова дозвољено је снабдевање горивом и мазивима на простору који је посебно намењен за то, а који мора бити водонепропустан и опремљен средствима за неутрализацију евентуално проливеденог горива и мазива (сорбентима), заштићен од спирања штетних материја у водоток и земљиште;
- 4 ) Јаловину, муљ или други повлатни слој песка и шљунка није дозвољено одлагати у водоток;
- 5 ) По завршетку радова извршити ликвидацију радилишта и локацију довести у стање блиско суседном простору.

### 7.4 . Мере у току рада пројекта

- 1 ) У оквиру експлоатационог поља потребно је придржавати се техничких ограничења прописаних Решењем о издавању водних услова ЈВП „Србијаводе“, као и Предпројектних услова за израду техничке документације за багеровање речног наноса из корита реке;
- 2 ) Експлоатација шљунка и песка на предметној локацији мора се изводити на начин и у обиму којим ће се обезбедити очување или побољшање водног режима, стабилност обала и заштита водних грађевина;
- 3 ) Експлоатационо поље пројектовати тако да се експлоатацијом не иде испод коте талвега , као ни изнад коте нивоа средње воде на предметном потезу;
- 4 ) При вршењу експлоатације није дозвољено изазивање појаве ерозије или угрожавања стабилности обала или речног корита;
- 5 ) Нагиби косина и засека морају да обезбеде стабилност вишег терена, односно не смеју да изазову инжењерско-геолошке појаве и процесе;
- 6 ) У случају појаве великих вода потребно је прекинути радове, уклонити људство и механизацију;
- 7 ) На предметној локацији није дозвољено вршити сепарацију и друге врсте обраде експлоатисаног материјала;
- 8 ) Претакање горива у ангажовану механизацију мора се вршити на начин да се избегне изливање горива у водоток и земљиште, на простору обезбеђеном од загађења земљишта и вода, а сав настали отпад при том процесу третирати као опасан отпад и у складу са тим одлагати и депоновати на начин прописан законском регулативом;
- 9 ) Експлоатација не сме ометати рибарство;
- 10 ) Извођење радова на експлоатацији и транспорту није дозвољено ноћу;
- 11 ) Забрањена је употреба светлосних рефлектора и другог вештачког осветљења који би осветљавали шире подручје експлоатационог поља и/или били усмерени према небу;
- 12 ) Радне екипе не смеју да уништавају или оштећују биљне и животињске врсте или њихова станишта;
- 13 ) Радне екипе дужне су да се придржавају општих мера заштите, правила о прикупљању и одношењу отпада, правила о заштити на раду и осталих мера прописаних техничком документацијом;
- 14 ) Планирати употребу машина и опреме изграђених по новим технологијама тако да се могући негативни утицаји на околину сведу на најмању меру;

## *Друштва за промет и услуге Транскоп експорт - импорт д.о.о. Параћин*

15 ) При експлоатацији обавеза Носиоца пројекта је да се придржава прибављених Услови Завода за заштиту природе Србије;

16 ) Пројектом дефинисати организацију вађења песка и шљунка са предвиђеним фазама експлоатације, динамичким планом експлоатације по месецима и обрачуном маса које се могу багерovati са локације;

17 )Обавеза Носиоца пројекта је да редовно и свакодневно води дневник рада о експлоатацији шљунка, са подацима о извађеним количинама, јаловинском материјалу, и потрошњи нормираног материјала;

18 )Обавеза Носиоца пројекта је да Инспектору за заштиту животне средине учини доступним редовне месечне извештаје о извађеним количинама песка и шљунка;

19 )Обавеза Носиоца пројекта је да по завршетку експлоатације, у складу са издатом Водопривредном сагласношћу, изврши контролно геодетско снимање експлоатационог поља, и податке о томе достави надлежном органу који је издао Водопривредну сагласност.

Планови и техничка решења заштите животне средине

- По завршеној експлоатацији и уклањању багера, извршиће се осигурање обале сађењем траве и самоникле врбе.

### Друге мере заштите животне средине

Друге мере заштите животне средине су мере које предлажу аутору Захтева и које се морају реализовати у домену управљања животном средином на предметној локацији.

- Обезбедити пластичну канту за одлагање комуналног отпада;
- Комунални отпад односити са комплекса свакодневно, после завршетка радног времена;
- Неопходно је редовно комунално одржавање и чишћење контејнера за смештај радника и комплекса;
- Забрањено је било какво спаљивање отпада (чврстог и течног) на комплексу;
- Обавезно је свакодневно вођење евиденције о ископаном и извеженим количинама отквивке и шљунка.

## 8. ПОДАЦИ О МОГУЋИМ ТЕШКОЋАМА

У току израде овог Захтева, нису констатовани технички недостаци због којих би функционисање Пројекта угрожавало животну средину. Исто тако није утврђено непостојање стручног знања и вештина за пројектовање и примену мера заштите животне средине.

Носилац пројекта, обзиром на делатност, добро је упознат са проблематиком из домена заштите животне средине тако да и то даје гаранцију да ће и планиране активности спроводити на такав начин да проузрокује најмању могућу промену у животној средини, ризик по животну средину и здравље људи.

## 9. ЗАКОНСКА РЕГУЛАТИВА И ДРУГА ДОКУМЕНТАЦИЈА

- Закон о заштити животне средине („Службени гласник РС“, бр. 135/04, 36/09, 72/09,43/11- одлука УС и 14/16);

*Друштва за промет и услуге Транскоп експорт - импорт д.о.о. Параћин*

- Закон о процени утицаја на животну средину („Службени гласник РС“, бр. 135/04 и 36/09);
- Закон о стратешкој процени утицаја на животну средину („Службени гласник РС“, бр. 135/04 и 88/10);
- Закон о рударству и геолошким истраживањима („Службени гласник РС“, бр.101/15);
- Закон о планирању и изградњи („Службени гласник РС“, бр. 72/09, 81/09-испр., 64/10-одлука УС, 24/11, 121/12, 42/13-одлука УС, 50/13-одлука УС, 98/13-одлука УС, 132/14 и 14/14);
- Закон о безбедности и здрављу на раду („Службени гласник РС“, бр. 101/05 и 91/15);
- Закон о заштити од пожара („Службени гласник РС“, бр. 111/09 и 20/15);
- Закон о ванредним ситуацијама („Службени гласник РС“, бр. 111/09, 92/11 и 93/12);
- Закон о водама („Службени гласник РС“, бр. 30/10, 93/12 и 101/16);
- Закон о заштити земљишта („Службени гласник РС“, бр. 112/15);
- Закон о пољопривредном земљишту („Службени гласник РС“, бр. 62/06, 65/08-др. закон, 41/09, 112/15 и 80/17);
- Закон о заштити ваздуха („Службени гласник РС“, бр. 36/09 и 10/13);
- Закон о заштити природе („Службени гласник РС“, бр. 36/09, 88/10, 91/10-иср. И 14/16);
- Закон о културним добрима („Службени гласник РС“, бр. 71/94, 52/11-др. закони и 99/11-др. закон);
- Закон о заштити од буке у животној средини („Службени гласник РС“, бр. 36/09 и 88/10);
- Закон о управљању отпадом („Службени гласник РС“, бр. 36/09, 88/10 и 14/16);
- Закон о амбалажи и амбалажном отпаду („Службени гласник РС“, бр. 36/09);
- Закон о шумама („Службенигласник РС“, бр. 30/10, 93/12 и 89/15);
- Закон о безбедности саобраћаја на путевима („Службени гласник РС“, бр. 41/09, 53/10, 101/11, 32/13-одлука УС, 55/14, 96/15-др. закон, 09/16-одлука УС, 24/18, 41/18 и 41/18-др. закон);
- Закон о транспорту опасне робе („Службени гласник РС“, бр. 104/16);
- Закон о режиму вода („Службени гласник РС“, бр. 59/98 и 101/05-др. закон);
- Уредба о категоризацији државних путева („Службени гласник РС“, број 105/13, 119/13 и 93/15);
- Уредба о категоризацији железничких пруга („Службенигласник РС“, бр. 115/13);
- Уредба о утврђивању Листе пројеката за које је обавезна процена утицаја и Листе пројеката за које се може захтевати процена утицаја на животну средину („Службенигласник РС“, бр. 114/08);
- Уредба о еколошкој мрежи („Службени гласник РС“, бр. 102/10);
- Уредба о категоризацији водотока („Службени гласник СРС“, бр. 5/68);

*Друштва за промет и услуге Транскоп експорт - импорт д.о.о. Параћин*

- Уредба о класификацији водотока („Службени гласник СРС“, бр. 5/68);
- Уредба о граничним вредностима приоритетних и приоритетних хазардних супстанци које загађују површинске воде и роковима за њихово достизање („Службенигласник РС“, бр. 24/14);
- Уредба о граничним вредностима емисије загађујућих материја у воде и роковима за њихово достизање („Службени гласник РС“, бр. 67/11, 48/12 и 1/16);
- Уредба о граничним вредностима загађујућих материја у површинским и подземним водама и седименту и роковима за њихово достизање („Службени гласник РС“, бр. 50/12);
- Уредба о програму систематског праћења квалитета земљишта, индикаторима за оцену ризика од деградације земљишта и методологији за израду ремедијационих програма („Службенигласник РС“, бр. 88/10);
- Уредба о утврђивању листе категорија квалитета ваздуха по зонама и агломерацијама на територији Републике Србије за 2014. годину („Службени гласник РС“, бр. 105/15);
- Уредба о условима за мониторинг и захтевима квалитета ваздуха („Службени гласник РС“, бр. 11/10, 75/10 и 63/13);
- Уредба о граничним вредностима емисија загађујућих материја у ваздух из стационарних извора загађивања, осим постројења за сагоревање („Службени гласник РС“, бр. 111/15);
- Уредба о индикаторима буке, граничним вредностима, методама за оцењивање индикатора буке, узнемиравања и штетних ефеката буке у животној средини („Службенигласник РС“, бр. 75/10);
- Правилник о садржини студије о процени утицаја наживотну средину („Службени гласник РС“, бр. 69/05);
- Правилник о проглашењу и заштити строго заштићених и заштићених дивљих врста биљака, животиња и гљива („Службенигласник РС“, бр. 5/10, 47/11, 32/16 и 98/16);
- Правилник о садржини и обрасцу захтева за издавање водних аката, садржини мишљења у поступку издавања водних услова и садржини извештаја у поступку издавања водне дозволе („Службени гласник РС“, бр. 72/17);
- Правилник о начину одређивања и одржавања зона санитарне заштите изворишта водоснабдевања („Службенигласник РС“, бр. 92/08);
- Правилник о параметрима еколошког и хемијског статуса површинских вода и
- Параметрима хемијског и квантитативног статуса подземних вода („Службени гласник РС“, бр. 74/11);
- Правилник о начину и условима за мерење количине и испитивање квалитета отпадних вода и садржини извештаја о извршеним мерењима („Службени гласник РС“, бр. 33/16);
- Правилник о методама мерења буке, садржини и обиму извештаја о мерењу буке („Службенигласник РС“, бр. 72/10);
- Правилник о начину складиштења, паковања и обележавања опасног отпада („Службенигласник РС“, бр. 92/10);

*Друштва за промет и услуге Транскоп експорт - импорт д.о.о. Параћин*

- Правилник о условима, начину и поступку управљања отпадни муљима („Службенигласник РС“, бр. 71/10);
- Правилник о начину и поступку управљања истрошеним батеријама и акумулаторима („Службенигласник РС“, бр. 86/10);
- Правилник о буци коју емитује опрема која се употребљава на отвореном простору („Службенигласник РС“, бр. 1/13);
- Одлука о одређивању граница водних подручја („Службени гласник РС“, бр. 75/10);
- Одлика о утврђивању Пописа вода I реда („Службени гласник РС“, бр. 83/10).

*Друштва за промет и услуге Транскоп експорт - импорт д.о.о. Параћин*

10. Упитник уз захтев за одлучивање о потреби процене утицаја на животну средину

Ред. бр.	Питање	да/не	Да ли ће то имати значајне последице?
1.	Да ли извођење, рад или престанак рада пројекта подразумевају активности које ће проузроковати физичке промене на локацији (топографије, коришћења земљишта, измену водних тела) ?	ДА	Експлоатација речног наноса (песка и шљунка) из корита реке Велике Мораве, узрокује физичке промене на локацији.
2.	Да ли извођење или рад пројекта подразумева коришћење природних ресурса, као што су земљиште, воде, материјали или енергија, посебно ресурса који нису обновљиви или који се тешко обезбеђују?	ДА	Природни ресурси који се експлоатишу из корита реке Велике Мораве, припадају делимично обновљивим ресурсима.
3.	Да ли пројекат подразумева коришћење, складиштење, транспорт, руковање или производњу материја или материјала који могу бити штетни по људско здравље или животну средину, или који могу изазвати забринутост због постојећих или потенцијалних ризика по људско здравље?	НЕ	Пројекат подразумева експлоатацију минералних сировина поступком багеровања, што је механичка технолошка операција.
4.	Да ли ће на пројекту током извођења, рада или по престанку рада настајати чврсти отпад?	ДА	Обављањем предметне делатности настаје чврсти отпад и извозиће се возилима ЈКП.
5.	Да ли ће на пројекту долазити до испуштања загађујућих материја или било каквих опасних, отровних или непријатних материја у ваздуху?	ДА	Обављањем активности експлоатације речног наноса, емитују се издувни гасови који настају сагоревањем дизел горива у дизел мотору који покреће багер.
6.	Да ли ће пројекат проузроковати буку и вибрације, испуштање светлости, топлотне енергије или електромагнетног зрачења?	ДА	Очекује се повећани ниво буке од рада дизел мотора током рада багера на ископу песка и шљунка. Повећаних вибрација, светлости, топлоте и електромагнетног зрачења, нема.

*Друштва за промет и услуге Транскоп експорт - импорт д.о.о. Параћин*

7.	Да ли пројекат доводи до ризика од контаминације земљишта или воде испуштеним загађујућим материјама на тло или у површинске или подземне воде?	НЕ	Пројекат не предвиђа било каквог испуштања загађујућих материја у површинске воде или тло, искључиво у случају акцидента-процуривања течних горива из резервоара наведене механизације.
8.	Да ли ће током извођења или рада пројекта постојати било какав ризик од удеса, који може угрозити људско здравље или животну средину?	ДА	Генерално, ризик од удеса увек постоји. Угрожавање људског здравља, загађивање земљишта и подземних вода, активностима при експлоатацији речног наноса је могуће. Али на градилишту постоји метална бурад са сорбентом који ће се при евентуалном исцуривању прикупити и предати овлашћеном оператеру за ову врсту отпада.
9.	Да ли ће Пројекат довести до социјалних промена, на пример у демографском смислу, традиционалном начину живота, запошљавању?	НЕ	
10.	Да ли постоје било који други фактори које треба анализирати, као што је развој који ће уследити, који би могли довести до последица по животну средину или до кумулативних утицаја са другим постојећим или планираним активностима на локацији?	НЕ	
11.	Да ли има подручја на локацији или у близини локације, заштићених по међународним или домаћим прописима због својих еколошких, пејзажних, културних или других вредности, која могу бити захваћена утицајем пројекта?	НЕ	



*Друштва за промет и услуге Транскоп експорт - импорт д.о.о. Параћин*

12.	Да ли има подручја на локацији или у близини локације, важних и осетљивих због еколошких разлога, на пример мочваре, водотоци или друга водна тела, планинска или шумска подручја, која могу бити загађена извођењем пројекта?	НЕ	Река Велика Морава је једино површинско водно тело у близини локације где се изводе радови, у складу са Водним условима Републичке дирекције за воде.
13.	Да ли има подручја на локацији или у близини локације која користе заштићене, важне и осетљиве врсте фауне и флоре (на пример за насељавање, лежење, одрастање, одмарање, презимљавање и миграцију) а која могу бити загађене реализацијом пројекта?	НЕ	
14.	Да ли на локацији или у близини локације постоје површинске или подземне воде, које могу бити захваћене утицајем пројекта?	НЕ	Река Велика Морава је једино површинско водно тело у близини локације, али предузетим мерама спречава се негативан утицај пројекта на исту.
15.	Да ли на локацији или у близини локације постоје подручја или природни облици високе амбијенталне вредности који могу бити захваћени утицајем пројекта?	НЕ	
16.	Да ли на локацији или у близини локације постоје путни правци или објекти који се користе за рекреацију, или други објекти, који могу бити захваћени утицајем пројекта?	НЕ	
17.	Да ли на локацији или у близини локације постоје транспортни правци који могу бити загушени или који проузрокују проблеме по животну средину, а који могу бити захваћени утицајем пројекта?	НЕ	
18.	Да ли се пројекат налази на локацији на којој ће вероватно бити видљив великом броју људи?	НЕ	

*Друштва за промет и услуге Транскоп експорт - импорт д.о.о. Параћин*

19.	Да ли на локацији или у близини локације има подручја или места од историјског и културног значаја која могу бити захваћена утицајем пројекта?	НЕ	
20.	Да ли се пројекат налази на локацији у претходном неразвијеном подручју које ће због тога претрпети губитак зелених површина?	НЕ	Предметна локација се налази у кориту реке Велике Мораве .
21.	Да ли се на локацији или у близини локације пројекта користи земљиште, на пример за куће, вртове, друге приватне намене, индустријске или трговачке активности, рекреацију, као јавни отворени простор, за јавне објекте, пољопривредну производњу, за шуме, туризам, рударске или друге активности које које могу бити захваћене утицајем пројекта?	НЕ	Локација представља простор у кориту за велику воду у коме је према Закону о водама („Сл.гл. РС „ бр. 30/10, 93/12, 101/16 и 95/2018) забрањена изградња објеката: кућа, индустријских или трговачких објеката, осим за рекреацију, или као јавни отворени простор
22.	Да ли за локацију или околину локације постоје планови за будуће коришћење земљишта које може бити захваћено утицајем пројекта?	НЕ	
23.	Да ли на локацији или у близини локације постоје подручја са великом густином насељености или изграђености, која могу бити захваћена утицајем пројекта?	НЕ	
24.	Да ли се на локацији или у близини локације има подручја заузетих специфичним (осетљивим) коришћењима земљишта, на пример болнице, школе, верски објекти, јавни објекти који могу бити захваћени утицајем пројекта?	НЕ	

*Друштва за промет и услуге Транскоп експорт - импорт д.о.о. Параћин*

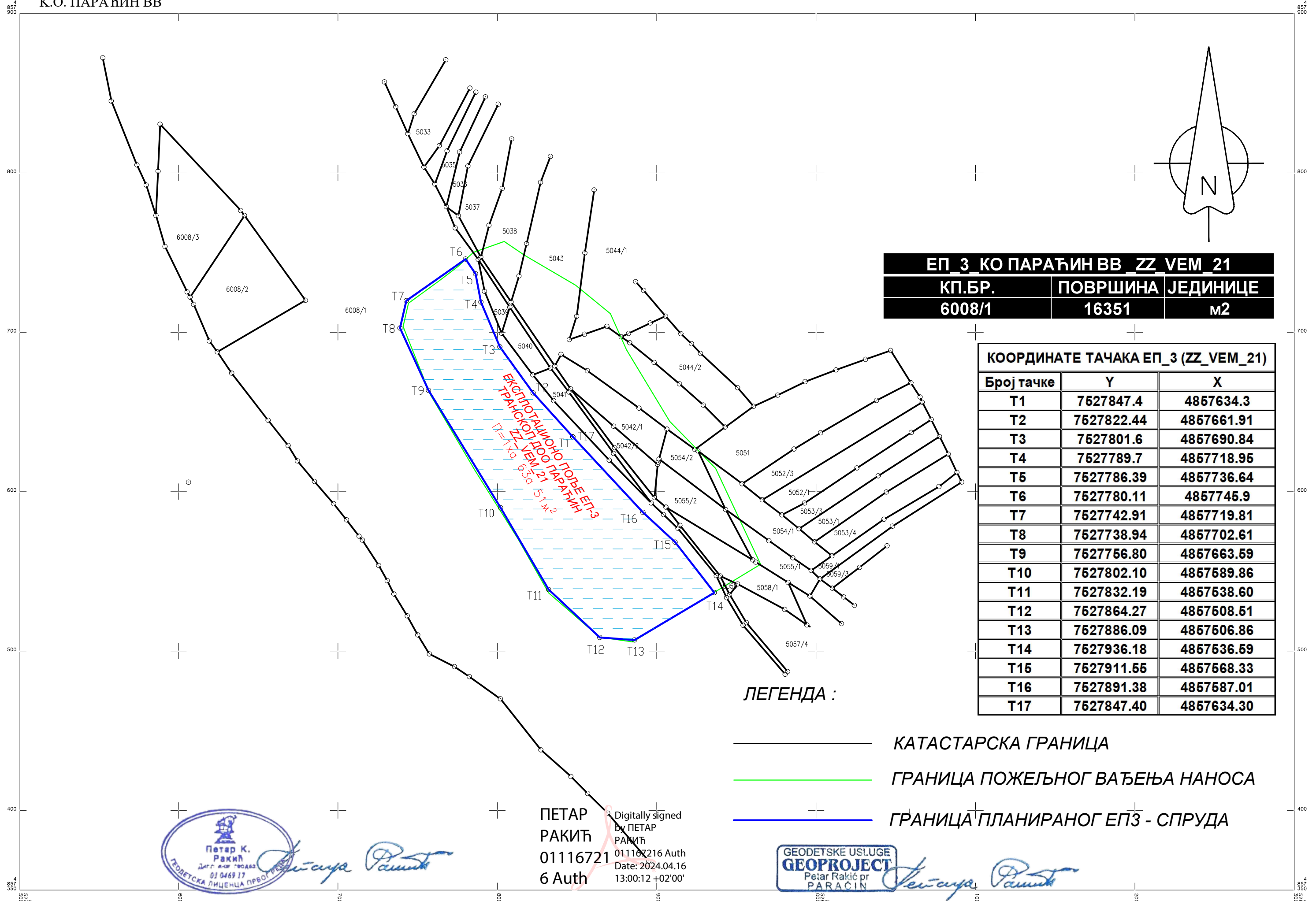
25.	Да ли на локацији или у близини локације има подручја са важним, високо квалитетним или ретким ресурсима (на пример подземне воде, површинске воде, шуме, пољопривредна, риболовна, ловна и друга подручја, заштићена природна добра, минералне сировине и др.) која могу бити који могу бити захваћени утицајем пројекта?	НЕ	
26.	Да ли на локацији или у близини локације има подручја која већ трпе загађења или штету на животној средини (на пример где су постојећи правни нормативи животне средине пређени), која могу бити захваћена утицајем пројекта?	НЕ	
27.	Да ли је локација пројекта угрожена земљотресима, слегањем земљишта, клизиштима, ерозијом, поплавама или повратним климатским условима (на пример температурним разликама, маглом, јаким ветровима) које могу довести до проузроковања проблема у животној средини од стране пројекта?	НЕ	Радови се изводе у периоду малих вода, када не постоји опасност од поплава.

**Друштва за промет и услуге Транскоп  
експорт – импорт д.о.о. Параћин**

Зоран Иванов  
ул. Шумадијска 138, Параћин  
069/654 770

## П Р И Л О З И

1. Ситуациони план са контурама експлоатације спруда, Р=1:1000, издата од стране Петар Ракић
2. Решење о условима заштите природе, издати од стране Завода за заштиту природе Србије под бр.021-3756/4 од 08.10.2024.год.
3. Водни услови издати од стране ЈВП „Србијаводе“ Београд, ВПЦ „Морава“ Ниш, под бр.7417/1 од 16.08.2024.год.
4. Лиценца
5. Уговор о закупу



ЕП_3 КО ПАРАЋИН ВВ ZZ_VEM_21		
КП.БР.	ПОВРШИНА	ЈЕДИНИЦЕ
6008/1	16351	м2

КООРДИНАТЕ ТАЧАКА ЕП_3 (ZZ_VEM_21)		
Број тачке	Y	X
T1	7527847.4	4857634.3
T2	7527822.44	4857661.91
T3	7527801.6	4857690.84
T4	7527789.7	4857718.95
T5	7527786.39	4857736.64
T6	7527780.11	4857745.9
T7	7527742.91	4857719.81
T8	7527738.94	4857702.61
T9	7527756.80	4857663.59
T10	7527802.10	4857589.86
T11	7527832.19	4857538.60
T12	7527864.27	4857508.51
T13	7527886.09	4857506.86
T14	7527936.18	4857536.59
T15	7527911.55	4857568.33
T16	7527891.38	4857587.01
T17	7527847.40	4857634.30

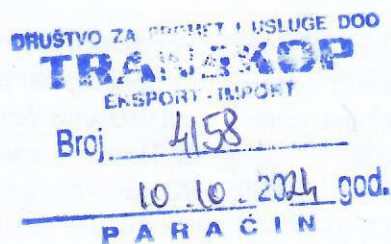
- ЛЕГЕНДА :**
- КАТАСТАРСКА ГРАНИЦА
  - ГРАНИЦА ПОЖЕЉНОГ ВАЂЕЊА НАНОСА
  - ГРАНИЦА ПЛАНИРАНОГ ЕП3 - СПРУДА

Петар К. Ракић  
ГЕОДЕТСКА ЛИЦЕНЦА ПРВОГ РАЗРЕДА  
01 0469 17  
*Петар К. Ракић*

ПЕТАР РАКИЋ  
01116721  
6 Auth  
Digitally signed by ПЕТАР РАКИЋ  
011167216 Auth  
Date: 2024.04.16  
13:00:12 +02'00'

ГЕОДЕТСКЕ УСЛУГЕ  
**GEOPROJECT**  
Petar Rakić pr  
PARACIN  
*Петар К. Ракић*

Република Србија  
ЗАВОД ЗА ЗАШТИТУ ПРИРОДЕ СРБИЈЕ  
Нови Београд, Јапанска бр. 35  
Тел: +381 11/2093-802; 2093-803  
Факс: + 381 11/2093-867



Завод за заштиту природе Србије из Београда (извршни директор, Бранка Вујовић по Одлуци 02 бр. 012-1498/4 од 27.09.2024. године) ул. Јапанска бр. 35, на основу члана 9. Закона о заштити природе („Службени гласник РС”, бр. 36/2009, 88/2010, 91/2010 – исправка, 14/2016, 95/2018- други закон и 71/2021) и члана 136. Закона о општем управном поступку („Службени гласник РС”, бр. 18/2016, 95/2018–аутентично тумачење и 2/2023- Одлука УС), поступајући по Захтеву бр. 3835/2 од 23.09.2024. године Предузећа „Транскоп“ д.о.о., ул. Шумадијска бр. 138, 35250 Параћин, за издавање услова заштите природе за израду Пројекта вађења речног наноса са спруда уз леву обалу у кориту реке Велике Мораве, на приближној стационажи од km 156+400 до km 156+600, на делу к.п. бр. 6008/1 К.О. Параћин, општина Параћин, дана 08.10. 2024. године под 03 бр. 021-3756/4 доноси

### РЕШЕЊЕ

1. Подручје на којем се планира вађење речног наноса са спруда уз леву обалу, у кориту реке Велике Мораве не налази се унутар заштићеног подручја за које је спроведен или покренут поступак заштите. Подручје припада еколошком коридору од међународног значаја „Велика Морава“, који чини саставни део Еколошке мреже Републике Србије, према Уредби о еколошкој мрежи („Службени гласник РС“, бр. 102/2010). Предметно подручје је станиште строго заштићених дивљих врста птица: водомар (*Alcedo atthis*), полојка (*Actitis hypoleucos*), жалар слепић (*Charadrius dubius*), обична чигра (*Sterna hirundo*) и брегуница (*Riparia riparia*) у складу са Правилником о проглашењу и заштити строго заштићених и заштићених дивљих врста биљака, животиња и гљива („Службени гласник РС“, бр. 5/2010, 47/2011, 32/2016 и 98/2016). Сходно томе, издају се следећи услови заштите природе:

#### Општи услови:

- 1) Планиране активности из Захтева се могу реализовати на предметном подручју које се налази на к.п. бр. 6008/1 К.О. Параћин, општина Параћин, која је одређена следећим координатама датим у захтеву:

Тачке	Y	X
1	43.862724	21.341026
2	43.862973	21.340717
3	43.863234	21.340459
4	43.863488	21.340312
5	43.863647	21.340272
6	43.863731	21.340194
7	43.863497	21.339730
8	43.863342	21.339680
9	43.862991	21.339900
10	43.862325	21.340460
11	43.861863	21.340832
12	43.861591	21.341229
13	43.861575	21.341501
14	43.861841	21.342125
15	43.862127	21.341820
16	43.862296	21.341571
17	43.862724	21.341026

- 2) Забрањено је потпуно преграђивање реке Велике Мораве током експлоатације;
- 3) Пројектом дефинисати простор за депоновање извађеног речног наноса у коме треба да су обезбеђени услови складиштења без могућности загађења водотока, земљишта и ваздуха у окружењу у складу са Законом о заштити животне средине („Службени гласник РС“, бр. 135/2004, 36/2009, 36/2009 – др. закон, 72/2009 – др. закон, 43/2011 одлука УС, 14/2016, 76/2018, 95/2018 – др. закон и 95/2018 – др. закон);
- 4) Пројектом дефинисати забрану депоновања извађене јаловине на простору вађења у самом приобаљу, као и на површинама под природном и полуприродном вегетацијом (појединачна или групе стабала у приобаљу, ливаде, пашњаци, тршњаци итд.);
- 5) Забрањено је уклањање крајречне вегетације, на остатку простора максимално ограничити уклањање зеласте, жбунасте и шумске вегетације која је значајна за гнезђење, исхрану и зимовалиште, одмориште и ноћилиште за птице и друге животињске врсте;
- 6) За извођење радова који изискују уклањање високе дрвенасте вегетације, обавезно обезбедити дознаку без обзира да ли су у приватном или државном власништву. Дознаку прибавити од надлежног шумског газдинства ЈП „Србијашуме“;
- 7) Строго дефинисати манипулативне површине експлоатационог поља;
- 8) Забрањено је угрожавање биодиверзитета и геодиверзитета опасним и штетним материјама и средствима, отпадом и грађевинским материјалом на предметном подручју;
- 9) Забрањено је уништавање и нарушавање станишта као и уништавање и узнемиравање дивљих врста;
- 10) Забрањено је извођење радова који би довели до замућења воде у периоду дужем од пет дана;
- 11) Забрањено је упуштање отпадних вода приликом испирања наноса у реку Велику Мораву;
- 12) Забрањена је промена морфолошких и хидролошких особина подручја од којих зависи функционалност коридора;
- 13) Током извођења радова, сагласно чл. 10. и 16. Закона о заштити од буке у животној средини („Службени гласник РС“, бр. 96/2021), ниво буке и вибрација не сме прећи граничне вредности за радну средину;
- 14) Комунални и сав остали отпад настао током радова мора да буде привремено складиштен на прописан начин до његовог коначног збрињавања на место које одреди надлежна комунална служба а у складу са чланом 3. Закона о управљању отпадом („Службени гласник РС“, бр. 36/2009, 88/2010, 14/2016 и 95/2018-др.закон и 35/2023) према коме се управљање отпадом врши на начин којим се обезбеђује контрола и примена мера смањења: а) загађења вода, ваздуха и земљишта; б) опасности по биљни и животињски свет; в) опасности од настајања удеса, експлозија или пожара; г) негативних утицаја на пределе и природна добра посебних вредности; д) нивоа буке и непријатних мириса;
- 15) На површини вађења речног наноса није дозвољено вршити сервис и ремонтовање машина, средстава и опреме;
- 16) Није дозвољено извођење радова ноћу;
- 17) Пројектом дефинисати да је у току радова на предметној површини вађења речног наноса и околини потребно предузети све мере како би се спречило изливање горива, мазива и других штетних и опасних материја у водоток;
- 18) Предвидети да се у случају акцидентног загађења површинских вода и земљишта тренутно обуставе сви радови, и да се ангажују надлежне институције и предузеће овлашћено за санирање;
- 19) У случају изливања штетних материја у водоток, потребно је извршити одговарајуће анализе воде и предузети мере санације и заштите живог света реке, а гориво, мазиво и друге штетне материје адекватно сакупљати и евакуисати до прописане локације, у складу са чланом 2. Правилника о начину складиштења, паковања и обележавања опасног отпада („Службени гласник РС“, бр. 92/2010 и 77/2021);

- 20) Током транспорта речног наноса неопходно је спречити свако разношење честица песка и прашине у непосредно окружење. Свако евентуално изливање речног наноса на траси превоза потребно је што пре санирати;
- 21) Уколико се у току радова наиђе на геолошка и палеонтолошка документа (фосили, минерали, кристали и др.) која би могла имати својство природне вредности, налазач је дужан да пријави Министарству заштите животне средине и предузме мере заштите од уништења, оштећивања или крађе до доласка овлашћеног лица, у складу са чл. 99. Закона о заштити природе;

**Посебни услови:**

- 22) У границама поља за вађење речног наноса, радови на рашчишћавању терена, вађењу и извлачењу речног наноса могу се реализовати пре 20. априла и после 31. јула, у циљу заштите птица гнездачица;
- 23) Пројектом дефинисати да се, уколико се током периода дозвољеног за радове на експлоатационом пољу евидентирају активна гнезда са јајима и/или младунцима птица које се гнезде на спрудовима, у вегетацији, на тлу или стаблима, радови и активности морају обуставити до излетања младунаца;
- 24) Није дозвољено изводити радове у воденом огледалу ван дефинисане експлоатационе површине;
- 25) Обавеза инвеститора је да стручним сарадницима Завода омогући приступ локацији током године у циљу праћења стања на локалитету и околини;

**Експлоатација:**

- 26) Радови при експлоатацији морају се изводити тако да не ремете хидролошки режим, пре свега квантитативне карактеристике реке Велике Мораве, односно да не изазивају негативне последице локалног карактера;
  - 27) Експлоатацијом материјала не сме се угрозити стабилност природне обале за велику воду;
  - 28) Експлоатацијом није дозвољено ићи испод талвега;
  - 29) Није дозвољено отварање фреатске (слободне) издани;
  - 30) Није дозвољено вршити сепарацију експлоатисаног материјала у приобаљу, изузев на месту намењеном за сепарацију.
2. Ово решење не ослобађа подносиоца захтева да прибави и друге услове, дозволе и сагласности предвиђене позитивним прописима.
  3. У складу са чл. 9. став 18. Закона о заштити природе, Пројекат експлоатације је потребно доставити Заводу ради прибављања мишљења о испуњености услова заштите природе из овог решења.
  4. За све друге радове/активности на предметном подручју или промене пројектне документације, потребно је поднети нови захтев.
  5. Врста радова обавезује носиоца Пројекта на поштовање услова заштите природе, као и свих обавеза дефинисаних Законом о процени утицаја на животну средину („Службени гласник РС“, бр. 135/2004 и 36/2009). С тим у вези, у случају потребе израде Студије о процени утицаја на животну средину, иста треба бити израђена у складу са условима заштите природе из овог решења.
  6. Уколико подносилац захтева у року од две године од дана достављања овог решења не отпочне радове и активности за које је ово решење издато, дужан је да поднесе захтев за издавање новог решења.
  7. Такса за издавање стручне основе за издавање акта о условима заштите природе у износу од 27.400,00 динара одређена је у складу са Законом о републичким административним таксама („Службени гласник РС“, бр. 43/2003, 51/2003-исправка, 61/2005, 101/2005-др. закон, 5/2009, 54/2009, 50/2011, 93/2012, 65/2013-др.закон, 83/2015, 112/2015, 113/2017, 3/2018-исправка, 95/2018, 86/2019, 90/2019-исправка, 144/2020, 138/2022, 92/2023 и Усклађеним динарским износима из Тарифе републичких административних такси 59/2024 и 63/2024) – Тарифни број 186а – став 2. тачка 2) подтачка (3).



## Образложење

Завод за заштиту природе Србије примио је дана 24.09.2024. године Захтев заведен под 03 бр. 021-3756/1, Предузећа „Транскоп“ д.о.о., ул. Шумадијска бр. 138, 35250 Параћин, за издавање услова заштите природе за израду Пројекта вађења речног наноса са спруда уз леву обалу у кориту реке Велике Мораве, на приближној стационажи од km 156+400 до km 156+600, на делу к.п. бр. 6008/1 К.О. Параћин, општина Параћин.

Уз захтев је достављена следећа документација:

- Решење из АПР-а од 04.11.2019. године;
- Копија катастарског плана;
- Копија плана са листом непокретности;
- Водни услови бр. 7471/1 од 16.08.2024. године;
- Уговор о закупу водног земљишта у јавној својини Републике Србије, бр. 7290 од 15.07.2024. године.

Увидом у достављени захтев утврђено је да се на експлоатационом простору дефинисаном у тачки 1. подтачка 1) овог решења планирају следећи радови.

- ископ речних наноса багером са повлачном кашиком и директним утоваром у возило;
- утовар агрегата у камионе;
- транспорт агрегата на депонију инвеститора.

Увидом у Централни регистар заштићених природних добара и документацију Завода, а у складу са прописима који регулишу област заштите природе, утврђени су услови из диспозитива овог решења. Предметно подручје на којем се планира вађење речног наноса не налази се унутар заштићеног подручја за које је спроведен или покренут поступак заштите. Подручје припада еколошком коридору од међународног значаја – „Велика Морава“, који чине саставни део Еколошке мреже Републике Србије, према Уредби о еколошкој мрежи („Службени гласник РС“, бр. 102/2010).

Површина планирана за вађење речног наноса се налази у границама потенцијалног Подручја посебне заштите (proposed Special Protection Area, pSPA) под називом „Горње Поморавље“ и потенцијалног Подручја посебне заштите (pSCI) под називом „Јужна и Велика Морава“, еколошке мреже Натура 2000 у складу са прописима Европске уније – Директивом о птицама (Директива о очувању дивљих птица/ Directive 2009/147/EC of the European Parliament and of the Council on the conservation of wild birds) и – Директивом о стаништима (Директива о очувању природних станишта и дивљих биљних и животињских врста/ Council Directive 92/43/EEC on the conservation of natural habitats and of wild fauna and flora)..

„Горње Поморавље“ (pSPA) је значајно за очување дивљих врста птица које се гнезде на спрудовима (жалар слепић *Charadrius dubius*) или у обалској зони и одсецима (брегуница *Riparia riparia* и водомар *Alcedo atthis*). Поред ових врста на локацији су евидентиране и полојка (*Actitis hypoleucos*) и обична чигра (*Sterna hirundo*). Период размножавања наведених врста траје оквирно од 20. априла до 31. јула. С тим у вези, прописани су услови за очување станишта наведених строго заштићених дивљих врста у репродуктивном периоду.

Све наведене врсте птица имају статус „строго заштићена дивља врста“, утврђен Правилником о проглашењу и заштити строго заштићених и заштићених дивљих врста биљака, животиња и гљива („Службени гласник РС“, бр. 5/2010, 47/2011, 32/2016 и 98/2016). Такође, то су врсте које се налазе и у додатку II („строго заштићена врста“) Закона о потврђивању Конвенције о очувању европске дивље флоре и фауне и природних станишта („Службени гласник РС – Међународни уговори“, бр. 102/2007).

Имајући у виду наведено, дефинисани су услови заштите природе као у диспозитиву овог решења и посебно су временски ограничени радови, сагласно тачки 1. подтачка 22) овог Решења, јер период размножавања наведених врста птица, оквирно траје, од 20. априла до 31. јула.

Законски основ за доношење решења: Закон о заштити природе („Службени гласник РС“, бр. 36/2009, 88/2010, 91/2010-исправка 14/2016, 95/2018-други закон и 71/2021); Закон о заштити животне средине („Службени гласник РС“, бр. 135/2004, 36/2009, 72/2009, 43/2011 – Одлука УС, 14/2016, 76/2018 и 95/2018-други закон); Уредба о еколошкој мрежи („Службени гласник РС“, бр. 102/2010); Правилник о проглашењу и заштити строго заштићених и заштићених дивљих врста биљака, животиња и гљива („Службени гласник РС“, бр. 5/2010, 47/2011, 32/2016 и 98/2016); Закон о заштити од буке у животној средини („Службени гласник РС“, бр. 96/2021); Правилник о начину складиштења, паковања и обележавања опасног отпада („Службени гласник РС“, бр. 92/2010 и 77/2021).

Планиране активности могу се реализовати под условима дефинисаним овим решењем.

На основу свега наведеног, одлучено је као у диспозитиву овог решења.

**Упутство о правном средству:** Против овог решења може се изјавити жалба Министарству заштите животне средине у року од 15 дана од дана пријема решења. Жалба се предаје Заводу за заштиту природе Србије уз доказ о уплати Републичке административне таксе у износу од 590,00 динара на текући рачун бр. 840-0000031395845-78, позив на број 59013 по моделу 97.

ИЗВРШНИ ДИРЕКТОР

  
Бранка Вујовић

Достављено:

- Подносиоцу захтева
- Архиви

**ЈАВНО ВОДОПРИВРЕДНО ПРЕДУЗЕЋЕ**  
**"СРБИЈАВОДЕ" Београд**  
**Водопривредни центар "Морава" Ниш**  
**Број: 7417/1**  
**Датум: 16.08.2024. година**  
**Ниш**

Д.П.

На основу члана 106., 88а., 90, 113, 115, 117 и 118 Закона о водама ("Службени гласник РС" број 30/10, 93/12, 101/16 и 95/18), и чл. 136. Закона о општем управном поступку („Службени гласник РС“, бр. 18/2016, 95/2018 и 2/2023), Правилника о утврђивању Плана вађења речних наноса („Службени гласник РС“, бр. 112/2023) решавајући по захтеву за издавање водних услова број 2834 од 17.07.2024. год. (наш број 7417 од 18.07.2024. год.), Друштва за промет и услуге Транскоп експорт - импорт д.о.о., ул. Шумадијска 138, Параћин (матични бр. 07698372, ПИБ 100876564), Јавно водопривредно предузеће „Србијаводе“ Београд, Водопривредни центар „Морава“ из Ниша, РЈ “Велика Морава” из Ћуприје издаје издаје:

### ВОДНЕ УСЛОВЕ

Инвеститору, Друштву за промет и услуге Транскоп експорт - импорт д.о.о., за израду Пројекта експлоатације речног наноса са спруда уз леву обалу, у кориту реке Велике Мораве, на приближној стационажи од km 156+400 до km 156+600 по Генералном пројекту уређења Велике Мораве, од ушћа у Дунав до састава Западне и Јужне Мораве, на делу к.п.бр. 6008/1 К.О. Параћин, општина Параћин, по уговору о закупу земљишта у јавној својини Републике Србије. Површина будућег експлоатационог поља износи око 16.351 m<sup>2</sup>, утврђеног теменима полигона следећих координата:

Тачка	Y	X
1	7527847.40	4857634.30
2	7527822.44	4857661.91
3	7527801.60	4857690.84
4	7527789.70	4857718.95
5	7527786.39	4857736.64
6	7527780.11	4857745.90
7	7527742.91	4857719.81
8	7527738.94	4857702.61
9	7527756.80	4857663.59
10	7527802.10	4857589.86
11	7527832.19	4857538.60
12	7527864.27	4857508.51
13	7527886.09	4857506.86
14	7527936.18	4857536.59
15	7527911.55	4857568.33
16	7527891.38	4857587.01
17	7527847.40	4857634.30

Ови водни услови престају да важе по истеку **годину дана од дана њиховог издавања**, ако у том року није поднет захтев за издавање водне сагласности на предметну документацију, у складу са чланом 116 Закона о водама („Сл. гласник РС“, бр. 30/2010, 93/2012, 101/2016 и 95/2018).

Техничка документација за наведени објекат и радове мора да задовољи следеће водне услове:

1. Да техничка документација буде урађена у свему према постојећим важећим законским прописима и нормативима за ову врсту радова.
2. Експлоатација речног наноса може се вршити у обиму и начину којим ће се обезбедити очување или побољшање водног режима, стабилност обала и заштита водних грађевина.
3. Карактеристични протицај реке Велике Мораве, на меродавној хидролошкој станици „Варварин“, према подацима из Мишљења РХМЗ, просечан вишегодишњи проток износи  $Q_{sr} = 206 \text{ m}^3/\text{s}$  и кота нуле водомера „0“ = 126.13 mnm.
4. Да се експлоатационо поље пројектује тако да се са експлоатацијом из корита не иде испод коте талвега, као ни изнад коте нивоа средње воде на предметном потезу.
5. Да је геодетско снимање локације извршено највише шест месеци пре дана подношења захтева. Коришћена геодетска опрема мора да испуњава одређене услове тачности, који се потврђују атестом или декларацијом. Мерење позиције треба да буде са мерном несигурности од 25 cm, а мерење дубина треба да буде са мерном несигурности од 5 cm.
6. Урадити катастарско-топографски ситуациони план у размери ( $P = 1:1000$  или  $1:2500$ ) са следећим детаљима:
  - новоснимљеним контурама леве и десне обале водотока;
  - приказ експлоатационог поља са границама поља обележеног карактеристичним тачкама и припадајућим координатама, као и приказ у односу на катастарске парцеле на којима се налази;
  - положајем приступног пута, као и манипулативним саобраћајницама на самом експлоатационом пољу;
  - приказом положаја оперативног полигона са положајем попречних профила и приказом постојећих регулационих грађевина.
7. Подужни профил експлоатационог поља треба да обухвати део водотока 50 m узводно и 50 m низводно, (између два крајња профила) са приказом линије спруда по осовини, линије талвега и границе ископа, линије воде на дан снимања, линије средњег водостаја као и положај грађевина (уколико их има) са котама темеља ножица и котама њихових круна.
8. Попречне профиле снимити преко целог корита са приказом нивоа радне воде, нивоа при средњем водостају и котом нивоа на најближој водомерној станици, са котама детаљних тачака по спруду, обалама и дну водотока у размери  $1:100/1000$  (2500), подужни профил експлоатационог поља, са приказом линије спруда по осовини, линије талвега (највећих дубина на снимљеним попречним профилима речног корита). На свим профилима морају бити означене регулационе грађевине са неопходним котама и назначеним удаљеностима од границе ископа.

9. Попречне профиле спрудишта урадити на растојању од 25 m, са приказом ископа и количинама материјала за сваки профил у размери  $P = 1:100$  или  $P = 1:200$ , зависно од ширине поља.
10. Техничко решење експлоатације речног наноса са предметног локалитета дати у складу са следећим критеријумима:
  - Да се предвиди експлоатација највише до коте талвега на предметној деоници
  - У подужном правцу вађење наноса треба планирати у смеру низводног профила ка узводном, а у попречном правцу у смеру од матице тока према обали
11. Топографски план, односно податке геодетских снимања треба дати и у дигиталној форми, у стандардном формату.
12. Пројектом дефинисати организацију вађења песка и шљунка са предвиђеним (планираним) фазама експлоатације са динамичким планом експлоатације по месецима као и обрачун маса које се могу багерovati са локације.
13. Предвидети мере заштите режима вода и водограђевина за време експлоатације речног наноса, односно важења водне сагласности. Предвиђеним вађењем речног наноса не смеју се погоршавати услови санитарне заштите и негативно утицати на стање животне средине. Уколико постоји било каква употреба нафте и њених деривата, у пројекту за вађење наноса треба предвидети мере заштите да не дође до загађења водотока.
14. Пројекат за вађење речног наноса треба да садржи план за одбрану од поплава, који би требало да обухвати евакуацију радника и механизације и заштиту привремених депонија у току спровођења одбране од поплава.
15. Предвидети начин обележавања експлоатационог поља на терену као и услове несметане контроле багеровања.
16. Уз захтев за издавање водне сагласности за експлоатацију речног наноса инвеститор је дужан да достави акт надлежног органа о процени утицаја на животну средину, односно акт надлежног органа, да није потребна процена утицаја на животну средину, обзиром на промењени статус подручја („еколошко подручје Горње Поморавље“) на коме се врши експлоатација;
17. Инвеститор је дужан уз захтев за издавање водне сагласност поднесе доказ о решеним имовинско правним односима, сагласно члану 89. тачка 5. Закона о водама. Право на вађење речног наноса стиче се добијањем водне сагласности или закључењем концесионог уговора, што подразумева и обавезу решавања имовинских питања на парцелама на којима се вади речни нанос и постављају привремени објекти потребни за извођење радова. Инвеститор је у обавези да за коришћење водног земљишта регулише имовинске односе, као и да плаћа накнаду за извађени материјал у складу Законом о водама ("Службени гласник РС" број 30/10, 93/12, 101/16 и 95/18).
18. Право стечено на основу водне сагласности не може се без сагласности надлежног органа односно јавног водопривредног предузећа, који је издао водну сагласност пренети на друго лице са чл.120. Закона о водама ("Службени гласник РС" број 30/10, 93/12, 101/16 и 95/18).
19. Да се по завршетку израде техничке документације - Пројекта, инвеститор обрати овом Јавном водопривредном предузећу са захтевом за издавање водне сагласности у складу са чл. 119 Закона о водама ("Службени гласник РС" број 30/10, 93/12, 101/16 и 95/18).

## ОБРАЗЛОЖЕЊЕ

Инвеститор Друштво за промет и услуге Транскоп експорт - импорт д.о.о., ул. Шумадијска 138, Параћин (матични бр. 07698372, ПИБ 100876564), поднело је захтев број 2834 од 17.07.2024. год. (наш број 7417 од 18.07.2024. год.), за издавање водних услова за израду техничке документације за израду Пројекта експлоатације речног наноса са спруда уз леву обалу, у кориту реке Велике Мораве, на приближној стационажи од km 156+400 до km 156+600 по Генералном пројекту уређења Велике Мораве, од ушћа у Дунав до састава Западне и Јужне Мораве, на делу к.п.бр. 6008/1 К.О. Параћин, општина Параћин, по уговору о закупу земљишта у јавној својини Републике Србије. Површина будућег експлоатационог поља износи око 16.351 m<sup>2</sup>.

Уз захтев, Инвеститор је стручној служби поднео на увид и следећу документацију:

- Решење АПР-а о промени седишта привредног друштва од 04.11.2019. године;
- Копију катастарског плана у размери 1:2500, издата од стране Службе за катастар непокретности Параћин под бројем 953-028-8902/2024 од 05.03.2024. године;
- Препис листа непокретности бр. 1298 КО Параћин, преузет из еКатастра непокретности;
- Катастарско топографски план за ЕП\_3 (ZZ\_VEM\_21) са површинама и координатама тачака, израђен од стране „ГЕОДЕТСКЕ УСЛУГЕ GEOPROJEKT Петар Ракић ПР“ Параћин из априла 2024. године;
- Уговор о закупу водног земљишта у јавној својини Републике Србије, закључен са ЈВП Србијаводе Београд под бројем 7290 од 15.07.2024. године на период до 16. децембра 2025. године;
- Решење о издавању лиценце за обављање делатности вађења речног наноса из водотока Велика Морава, издата од стране Министарства пољопривреде, шумарства и водопривреде - Републичке дирекције за воде, под бројем 325-00-1065/2022-07 од 27.02.2023.

На основу прегледа достављене документације, констатовано је следеће:

Подносилац захтева је прибавио лиценцу за обављање делатности вађења речног наноса из водотока Велика Морава, предвиђену чл. 120 Закона о водама.

Локација спруда налази се на прелазној деоници између две кривине, ближе левој обали реке Велике Мораве, низводно око 700 метара од ушћа Црнице у Велику Мораву. На десној обали реке Велике Мораве наспрам предметног спруда, изграђен је деснообални насип обухваћен Оперативним планом за обрану од поплава, као заштитни водни објекат М.7.1.7., (десни насип уз Велику Мораву од железничког моста до ушћа Црнице 7,5 km), док на левој обали нема изграђених водних објеката.

На основу Правилника о утврђивању Плана вађења речних наноса („Службени гласник РС“, бр. 112/2023), годишњи обим вађења речних наноса из реке Велике Мораве, на сектору Састав - Туприја износи 275.000 m<sup>3</sup>, док је експлоатација са ове локације, која је предмет захтева, у атласу карата који је саставни део наведеног Правилника, идентификована као локација „на којој је потребно вађење наноса“.

Условом бр. 16 инвеститор је обавезан да достави акт надлежног органа о процени утицаја на животну средину, односно акт надлежног органа, да није потребна процена утицаја на животну средину.

На основу члана 117 Закона о водама („Сл. гласник РС“, бр. 30/10, 93/12, 101/16 и 95/18), објекат и радови су типа 24 – вађење и депоновање на водном земљишту: речних наноса, камена и другог материјала из корита водотока, спрудова речних алувиона и са обала природних водотока, природних и вештачких акумулација; тресета за хортикултуру; рекултивацију експлоатационог поља и непосредне околине, по завршеном вађењу.

Водни услови су уписани у Уписник водних услова у смислу члана 130. Закона о водама, под бројем 207 од 16.08.2024.

Доставити:

- Подносиоцу захтева
- Републичкој дирекцији за воде Булевар уметности 2а, 11070 Београд
- Архиви

ЈВП „СРБИЈАВОДЕ“ БЕОГРАД  
ВПЦ „МОРАВА“ НИШ  
РУКОВОДИЛАЦ



Драгана Симић дипл. правник



Република Србија  
МИНИСТАРСТВО ПОЉОПРИВРЕДЕ,  
ШУМАРСТВА И ВОДОПРИВРЕДЕ

- Републичка дирекција за воде -  
Број: 325-00-1065/2022-07  
Датум: 27.02.2023. године  
Београд, Немањина 22-26

DRUŠTVO ZA PROMET I USLUGE DOO  
**TRANSKOP**  
EKSPORT - IMPORT  
Број 954  
08.03 2023 god.  
P A R A Ć I N

На основу члана 120. Закона о водама („Сл. гласник РС”, бр. 30/10, 93/2012, 101/2016 и 95/2018), члана 30. став 2. Закона о државној управи („Сл. гласник РС”, бр. 79/2005, 101/2007, 95/2010, 99/2014, 47/2018 и 30/2018 - др. закон), члана 5. Закона о министарствима („Службени гласник РС” бр. 128/2020 и 116/2022) и члана 136. Закона о општем управном поступку („Сл. гласник РС”, бр. 18/2016), решавајући по захтеву подносиоца, Друштва за промет и услуге Транскоп експорт-импорт доо, Параћин, Министарство пољопривреде, шумарства и водопривреде, Републичка дирекција за воде, вршилац дужности директора Маја Грбић, по Решењу Министарства пољопривреде, шумарства и водопривреде, број: 119-01-4/26/2022-09, од 28.11.2022. године, доноси

### РЕШЕЊЕ

I Издаје се лиценца подносиоцу, Транскоп експорт-импорт доо Параћин, за обављање делатности вађења речних наноса из водотока Велика Морава.

II Важност овог решења је до 27.02.2028. године.

### Образложење

Подносилац захтева, Друштво за промет и услуге Транскоп експорт-импорт доо, Параћин, Улица Шумадијска бр. 138, општина Параћин, матични број: 07698372, ПИБ: 100876564, обратио се овом министарству захтевом под бројем: 5476 од 08.12.2022. године, у писарници овог органа евидентираног под бројем: 325-00-1065/2022-07 од 14.12.2022. године, за добијање лиценце за обављање делатности вађења речних наноса из водотока на којем нема пловног пута, из водотока Велика Морава, подслив Велика Морава.

Уз захтев за издавање лиценце и допуне захтева од 30.12.2022. године, од 08.02.2023. године и од 22.02.2023. године, достављена је сва потребна документација прописана Правилником о условима у погледу техничко-технолошке опремљености и организационе и кадревске оспособљености за добијање лиценце за обављање делатности вађења речних наноса, као и начину вођења евиденције издатих и одузетих лиценци („Сл. гласник РС”, број 39/2017, 13/2018).

Прегледом достављене документације је утврђено да подносилац захтева испуњава прописане услове за добијање лиценце, са роком важности од 5 година, у складу са чл. 120. Закона о водама.



Правна поука: Решење је коначно у управном поступку и на исто се не може изјавити жалба, већ се против решења може покренути управни спор код Управног суда Србије, у року од 30 дана од дана пријема решења.

Доставити:

- Транскоп експорт-импорт доо Параћин, Ул. Шумадијска бр. 138 ✓
- Архива

В.Д. ДИРЕКТОРА

Маја Грбић, дипл. правник



Јавно водопривредно предузеће  
„Србијаводе“ Београд  
Булевар уметности 2а  
Број: 7290  
Датум: 15 JUL 2024

DRUŠTVO ZA PROMET I USLUGE DOO  
**TRANSKOP**  
Broj 2809  
15.07. 2024 год  
PARAĆIN

**УГОВОР**  
**О ЗАКУПУ ВОДНОГ ЗЕМЉИШТА У ЈАВНОЈ СВОЈИНИ**  
**РЕПУБЛИКЕ СРБИЈЕ**

Закључен дана 15. 07. 2024. године, у Београду, између уговорних страна:

1) **Јавно водопривредно предузеће „Србијаводе“ Београд**, са седиштем у Београду, градска општина Нови Београд, улица Булевар уметности 2а, матични број: 17117106, порески идентификациони број: 100283824, које заступа директор Горан Пузовић, дипл. инж. пољ. (у даљем тексту: Закуподавац); и

2) **Друштво за промет и услуге „Транскоп експорт-импорт“ д.о.о. Параћин**, са седиштем у Параћину, ул. Шумадијска 138, матични број: 07698372, порески идентификациони број: 100876564, кога заступа директор Горан Радисављевић (у даљем тексту: Закупац).

Уговорне стране сагласно констатују:

1) да је водно земљиште, које је предмет овог уговора, добро од општег интереса, у јавној својини Републике Србије и да је, као јавно водно добро, неутуђиво;

2) да се овај уговор закључује на основу члана 10а став 2. Закона о водама („Службени гласник РС“, бр. 30/10, 93/12, 101/16, 95/18 и 95/18 – др. закон), за намене утврђене чланом 10. став 2. тачка 10) овог закона, у складу са чл. 42. и 43. Уредбе о давању у закуп водног земљишта у јавној својини („Службени гласник РС“, бр. 50/19 и 2/23 – одлука УС) и у складу са Одлуком о утврђивању почетне висине закупнине по којој се водно земљиште у јавној својини може дати у закуп („Службени гласник РС“, број 40/19), а након спроведеног поступка прикупљања писмених понуда путем јавног оглашавања и доношења Решења о давању у закуп водног земљишта број 2879/1 од 30.05.2024. године, које је донео Закуподавац;

3) да је Закупац, на основу јавног огласа Закуподавца за прикупљање писмених понуда за давање у закуп водног земљишта у јавној својини, објављеног у дневном листу „Вечерње новости“, дана 19.02.2024. године, поднео благовремену и исправну понуду број 2879 од 11.03 2024. године (у даљем тексту: Понуда), која чини саставни део овог уговора;

4) да се водно земљиште, које је предмет овог уговора, може користити искључиво за вађење речног наноса, у складу са Правилником о утврђивању плана вађења речних наноса („Службени гласник РС“, број 112/23), што је од интереса за очување или побољшање водног режима;

- 5) да Закупац поседује лиценцу за обављање делатности вађења речних наноса;  
6) да се овим уговором уређују међусобна права и обавезе уговорних страна, у вези давања у закуп водног земљишта у јавној својини Републике Србије, ради вађења речног наноса.

## 1. Предмет уговора

### Члан 1.

Закуподавац даје Закупцу у закуп водно земљиште у јавној својини Републике Србије, водоток Велика Морава, шифра локације ZZ\_VEM\_21, стационажа од км 156+400 до км. 156+600, површина 16351 m<sup>2</sup>, дела катастарске парцеле број 6008/1 КО Параћин, општина/град Параћин, по цени од 24,50 динара по m<sup>2</sup>, у границама утврђеним катастарско-топографском ситуацијом локације, са обележеним координатама темена експлоатационог поља (у даљем тексту: водно земљиште):

T1	7527847,40	4857634,30
T2	7527822,44	4857661,91
T3	7527801,60	4857690,84
T4	7527789,70	4857718,95
T5	7527786,39	4857736,64
T6	7527780,11	4857745,90
T7	7527742,91	4857719,81
T8	7527738,94	4857702,61
T9	7527756,80	4857663,59
T10	7527802,10	4857589,86
T11	7527832,19	4857538,60
T12	7527864,27	4857508,51
T13	7527886,09	4857506,86
T14	7527936,18	4857536,59
T15	7527911,55	4857568,33
T16	7527891,38	4857587,01
T17	7527847,40	4857634,30

### Члан 2.

Закупац не може давати у подзакуп или на коришћење водно земљиште из члана 1. овог уговора другом лицу.

Право стечено на основу водне сагласности не може се, без сагласности Закуподавца, који је издао водну сагласност, пренети на друго лице.

## 2. Права и обавезе

### Члан 3.

Закупац се обавезује да водно земљиште из члана 1. овог уговора користи наменски, искључиво ради вађења речног наноса, у складу са пројектом вађења речног наноса и водном сагласношћу.

Вађење речних наноса без водне сагласности и законом прописане лиценце за обављање делатности вађења речног наноса није дозвољено.

Уговорне стране су сагласне да Закуподавац не сноси одговорност за исходовање сагласности и других аката од стране надлежних носилаца јавних овлашћења неопходних за добијање водних аката за експлоатацију речног наноса на предметној локацији.

### Члан 4.

Закупац се обавезује да:

- 1) пријави Закуподавцу почетак радова на вађењу речног наноса;
- 2) обезбеди приступне путеве и локацију за депоновање извађеног речног наноса;
- 3) доставља Закуподавцу, једном месечно и то до петог у текућем месецу за претходни месец, извештај о извађеним количинама речног наноса;
- 4) омогући, ради обављања радова у складу са законом, приступ водном земљишту Закуподавцу или лицима овлашћеним од стране Закуподавца;
- 5) омогући, ради контроле начина коришћења водног земљишта, приступ водном земљишту Закуподавцу или лицима овлашћеним од стране Закуподавца;
- 6) редовно измирује обавезе по основу закупнине за водно земљиште, на начин предвиђен овим уговором;
- 7) обавести Закуподавца уколико дође до одузимања или престанка важења лиценце за обављање делатности вађења речних наноса, у року од три дана од дана правноснажности решења о њеном одузимању.

### Члан 5.

Закупац се обавезује да уредно измирује своје обавезе по основу накнаде за воде, односно накнаде за извађени речни нанос, у складу са законом, а на основу решења издатог од стране надлежног органа.

### Члан 6.

У току коришћења водног земљишта из члана 1. овог уговора, Закупац се обавезује да својим поступцима и радњама неће угрозити водни режим или довести у питање редовно

обављање водне делатности, нити угрозити јавни интерес у обављању те делатности, да неће угрожавати водне објекте и спровођење одбране од поплава и леда, као и да ће водно земљиште користити са пажњом доброг привредника.

#### Члан 7.

Закупац се обавезује да ће евентуалну штету коју проузрокује у речном кориту или водним објектима отклонити о свом трошку, према упутству Закуподавца или надлежног државног органа.

Уколико Закупац не отклони штету из става 1. овог члана, уговорне стране су сагласне да штету може отклонити Закуподавац, о трошку Закупца.

Закупац одговара за штету коју претрпи треће лице, услед неиспуњења обавеза предвиђених овим уговором.

#### Члан 8.

Закуподавац има право да ограничи или прекине вађење речног наноса на водном земљишту, у случају угрожавања водног режима, водних објеката, одбране од поплаве и леда или у другим ванредним околностима, ако је угрожен јавни интерес.

Закупац је дужан да, одмах по обавештењу Закуподавца о насталим променама из става 1. овог члана, ограничи или прекине вађење речног наноса, без права на накнаду штете и накнаду трошкова.

Закупац је дужан да одмах прекине вађење речног наноса, када извади количине речног наноса које су утврђене водном сагласношћу.

#### Члан 9.

Закуподавац не сноси одговорност за штету коју Закупац евентуално претрпи на водном земљишту из члана 1. овог уговора, у случају наилаaska великих вода, неодговарајућег водног режима или на било који други начин, без кривице Закуподавца.

#### Члан 10.

Она уговорна страна, која није у могућности да изврши своје обавезе, из разлога више силе, дужна је да о томе одмах обавести другу уговорну страну.

### **3. Закупнина**

#### **Члан 11.**

Укупна закупнина за водно земљиште из члана 1. овог уговора, за годину дана закупа, износи 400.599,50 динара.

Закупац се обавезује да за прву годину закупа, односно за период од закључења овог уговора до 31. децембра 2024. године, плати закупнину сразмерно периоду трајања закупа, на основу фактуре Закуподавца, на текући рачун Закуподавца број: 200-2402180103002-46, са позивом на број уговора, у року од 15 дана од дана испостављања фактуре.

Износ закупнине из става 1. овог члана умањује се за износ депозита, који износи 22.103,90 динара, који је Закупац уплатио на текући рачун Закуподавца, на основу јавног огласа за прикупљање писмених понуда, који је претходио доношењу Решења о давању у закуп.

Закупнину за другу годину закупа, усклађену са годишњим индексом потрошачких цена, који објављује државни орган у чијој су надлежности послови статистике, Закупац је у обавези да плати у року од 15 дана од дана пријема фактуре (посебног обрачуна) од Закуподавца.

#### **Члан 12.**

Поред закупнине из члана 11. овог уговора, Закупац је дужан да, у прописаним роковима, плаћа и све друге законом утврђене водне и друге накнаде, односно јавне дажбине, као и да сноси остале трошкове који настану поводом коришћења водног земљишта и реализације овог уговора.

### **4. Средство обезбеђења**

#### **Члан 13.**

Закупац је дужан да на дан закључења овог уговора преда Закуподавцу, као средство финансијског обезбеђења за извршење уговорних обавеза, две бланко (соло) менице, свака у висини годишње закупнине.

Менице из става 1. овог члана морају бити евидентирани у Регистру меница и овлашћења Народне банке Србије, оверене печатом и потписане од стране овлашћеног лица. Уз менице из става 1. овог члана мора бити достављено уредно попуњено и оверено менично овлашћење – писмо на име обезбеђења плаћања закупнине, а у корист рачуна Закуподавца број: 200-2402180103002-46, да се меница може наплатити, са роком важења 30 дана дужим од рока за испуњење обавеза Закупца из овог уговора. Такође, уз менице из става 1. овог члана, Закупац мора доставити копију картона депонованих потписа, који је издат од стране пословне банке коју Закупац наводи у меничном овлашћењу – писму.

Потпис овлашћеног лица на меници и меничном овлашћењу – писму, мора бити идентичан са потписом или потписима са картона депонованих потписа.

У случају промене овлашћеног лица, уговорне стране сагласно констатују да менично овлашћење – писмо остаје на снази.

Закуподавац ће уновчити меницу, у случају да Закупац не плати закупнину или не изврши другу обавезу предвиђену овим уговором, у року и на начин предвиђен ставом 1. овог уговора.

Закуподавац ће Закупцу вратити нереализоване менице, одмах по истеку њиховог рока важења.

## **5. Рок важења уговора**

### **Члан 14.**

Овај уговор се закључује на одређено време, за период важења Плана вађења речног наноса, односно почев од дана закључења овог уговора до 16. децембра 2025. године.

## **6. Престанак важења уговора**

### **Члан 15.**

Овај уговор престаје да важи протеком периода на који је закључен из члана 14. овог члана.

### **Члан 16.**

Закуподавац може раскинути овај уговор уколико Закупац не плати закупнину на начин из члана 11. овог уговора или водно земљиште не користи за намену утврђену овим уговором, уколико Закупац не извршава обавезе утврђене чланом 4. овог уговора, као и у случају неизвршавања других уговорних обавеза.

У случајевима из става 1. овог члана, овај уговор се сматра раскинутим уколико Закупац, у року од 15 дана од првог писаног позива Закуподавца, не испуни своју уговорну обавезу.

Закуподавац може раскинути овај уговор уколико Закупац водно земљиште изда у подзакуп или на коришћење трећем лицу, даном обавештења Закупца о раскиду уговора из овог разлога.

У случају раскида овог уговора из разлога наведених у ст. 1, 2. и 3. овог члана, Закуподавац ће своја евентуална потраживања према Закупцу наплатити из средства

финансијског обезбеђења из члана 13. овог уговора, а Закупац нема право на повраћај уплаћене закупнине и евентуалну накнаду штете за уложена средства у уређаје и опрему за вађење речног наноса.

#### Члан 17.

Закупац може раскинути овај уговор, у року од 15 дана од дана истека важења водне сагласности, уколико је извадио све количине речног наноса одобрене водном сагласношћу.

У случају из става 1. овог члана, Закупац има право на повраћај дела уплаћене закупнине за другу годину закупа, почев од дана подношења захтева за раскид овог уговора.

### 7. Завршне одредбе

#### Члан 18.

Сва обавештења у вези извршавања обавеза из овог уговора, уговорне стране ће слати једна другој препорученом поштом на адресу уговорних страна регистровану код Агенције за привредне регистре.

О промени адресе, свака уговорна страна ће обавестити другу уговорну страну, у року од пет дана од дана настанка промене.

#### Члан 19.

Саставни део овог уговора је КТП локације са обележеним координатама темена експлоатационог поља из члана 1. овог уговора.

#### Члан 20.

Сва спорна питања до којих може доћи у примени овог уговора, уговорне стране ће покушати да реше споразумно, у доброј вери, а уколико у томе не успеју, уговорне стране су сагласне да ће се спор решити пред стварно и месно надлежним судом.



Члан 21.

Овај уговор је сачињен у шест истоветних примерака, од којих по три примерка за сваку уговорну страну.

20  
За Закуподавна  
Директор  
  
Горан Цузовић, дипл. инж. пољ.



За Закупца  
Директор  
  
Горан Радисављевић

