

ЗАХТЕВ

за одлучивање о потреби израде студије о процени утицаја на
животну средину пројекта

Белотинац 28.10.2024. године

ОПШТА ДОКУМЕНТАЦИЈА

САДРЖАЈ

1. ПОДАЦИ О ПОДНОСИОЦУ ЗАХТЕВА
2. ОПИС ЛОКАЦИЈЕ
 - а) Постојеће коришћење земљишта
 - б) Регенеративни капацитет природне средине
 - в) Апсорбциони капацитет природне средине
3. ОПИС КАРАКТЕРИСТИКА ПРОЈЕКТА
 - а) ВЕЛИЧИНА ПРОЈЕКТА (СА ОПИСОМ ФИЗИЧКИХ КАРАКТЕРИСТИКА ОБЈЕКТА И ПРОИЗВОДНОГ ПОСТУПКА)
 - б) МОГУЋЕ КУМУЛИРАЊЕ СА ЕФЕКТИМА ДРУГИХ ПРОЈЕКТА
 - в) КОРИШЋЕЊЕ ПРИРОДНИХ РЕСУРСА И ЕНЕРГИЈЕ
 - г) СТВАРАЊЕ ОТПАДА
 - д) ЗАГАЂИВАЊЕ И ИЗАЗИВАЊЕ НЕУГОДНОСТИ
4. ПРИКАЗ ГЛАВНИХ АЛТЕРНАТИВА КОЈЕ ЈЕ НОСИЛАЦ ПРОЈЕКТА РАЗМАТРАО
5. ОПИС ЧИНИЛАЦА ЖИВОТНЕ СРЕДИНЕ КОЈИ МОГУ БИТИ ИЗЛОЖЕНИ УТИЦАЈУ
6. ОПИС МОГУЋИХ ЗНАЧАЈНИХ ШТЕТНИХ УТИЦАЈА ПРОЈЕКТА НА ЖИВОТНУ СРЕДИНУ
7. ОПИС МЕРА ПРЕДВИЂЕНИХ У ЦИЉУ СПРЕЧАВАЊА, СМАЊЕЊА ИЛИ ОТКЛАЊАЊА СВАКОГ ЗНАЧАЈНОГ ШТЕТНОГ УТИЦАЈА НА ЖИВОТНУ СРЕДИНУ
8. ПОДАЦИ О МОГУЋИМ ТЕШКОЋАМА
9. ЗАКОНСКА РЕГУЛАТИВА И ДРУГА ДОКУМЕНТАЦИЈА
10. Упитник уз захтев за одлучивање о потреби процене утицаја на животну средину

ПОДАЦИ УЗ ЗАХТЕВ ЗА ОДЛУЧИВАЊЕ О ПОТРЕБИ ПРОЦЕНЕ
УТИЦАЈА НА ЖИВОТНУ СРЕДИНУ

1. ПОДАЦИ О ПОДНОСИОЦУ ЗАХТЕВА

1.	Назив фирме	Радња за вађење шљунка и песка и превоз робе у друмском саобраћају „Extra kop plus“ Белотинац – Саша Стевановић пр
	Скраћени назив	Extra kop plus
2.	Адреса и седиште	ул. Његошева 97, Белотинац Дољевац
3.	Број телефона	060/6420 984
4.	Број факса	
5.	Е-mail	extrakopplus@gmail.com
6.	Порески идентификациони број	109419457
7.	Матични број	64159453
8.	Шифра делатности	0812
9.	Банка и број текућег рачуна	
10.	Број потврде и извршеном евидентирању за ПДВ	
11.	Регистар привредних субјеката	
12.	Овлашћено лице/контакт особа	Саша Стевановић

2. ОПИС ЛОКАЦИЈЕ

За вршење своје делатности „Extra kor plus“ Белотинац – Саша Стевановић пр.поднео је захтев за издавање водних услова у поступку припреме и израде Пројекта за експлоатацију речног наноса. Инвеститору је издато Решење о издавању водних услова бр.7582/1 од 08.008.2024 године од стране ЈВП.. „Србијаводе“ Београд, Водопривредни центар „Морава“ Ниш. Спруд који се формирао уз леву обалу речног корита, на стационажи од км. 73+674,50 до км 73+713,30 по Генералном пројекту уређења Јужне Мораве, на катастарској парцели број 216/3 и 215/3, у К О Доња Топоница Општина Црвени Крст. Водним условима дефинисани су услови и мере које се морају задовољити приликом израде предметног Пројекта. Експлоатационо поље се простире у КО Доња Топоница, на територији општине Црвени Крст. Спруд је настао таложењем вученог наноса, формирао се уз леву обалу речног корита и уколико се не уклони може да доведе до шетања матице и значајније ерозије леве и десне обале на предметној деоници водотока. Ове негативне последице могу се спречити правилном експлоатацијом, односно повећањем протицајног профила и усмеравањем матице ка средини тока реке.

Површина експлоатационог поља износи 1298м².

Експлоатационо поље је одређено теменима полигона следећих координата:

Тачка	Y	X
1	7563303	4807905
2	7563335	4807913
3	7563337	4807911
4	7563347	4807886
5	7563348	4807876
6	7563328	4807871
7	7563320	4807869
8	7563310	4807887
9	7563307	4807897

Макролокација

Општина Црвени крст је градска општина града Ниша. Површина општине износи 181,53 km² и обухвата 20 села у општини: Берчинац, Веле Поље, Вртиште, Горња Топоница, Горња Трнава, Доња Топоница, Доња Трнава, Кравље, Лесковик, Мезграја, Миљковац, Палиграце, Паљина, Поповац, Рујник, Сечаница, Суповац, Трупале, Хум и Чамурлија.

У сливу Јужне Мораве постоје две изражене морфолошке целине – планине и котлине. Слив се одликује великим распоном надморских висина, који износи преко 1500 м, јер највиши врх на Старој планини – Миџор има висину од 2169 м, а у долини на средњем делу тока Јужне Мораве висина износи око 300 м.н.м. Најкрупније планинске морфолошке целине су моћни планински масиви и њихови огранци, који представљају или вододелницу или се спуштају у слив Мораве, а то су: Копаоник, Бесна кобила и Стара планина. Нешто мање целине представљају планине које достижу висине и до близу 2000 м.н.м. На левој страни тока Мораве то су, почев од изворишта Мораве: Веља глава-Китка (1154 м), Планица (1068 м), Плачковица (1231 м), Грот (1310 м), Кукавица (1407 м), Радан (1409 м), Пасјача (822 м), Велики Јастребац (1381 м) и

Мали Јастребац (946 м). На десној страни тока пружају се: Коћуре (1567 м), Бесна кобила (1922 м) са Великим Стрешером (1875 м), Чемерник (1621 м), Јастребац (1546 м), Крушевица (912 м) Стара планина - Три кладенца (1967м) и Озрен -Лесковик (1174 м). Побрђе ових планина, нижих висина, степенасто се спушта ка току саме Јужне Мораве или њених притока. Велику морфолошку целину представљају котлине. Котлину представља корито и речна долина Јужне Мораве, нарочито на деоници од изворишта до града Лесковца одакле се пружа широка Лесковачка котлина, коју идући ка северу смењују Топличка, Нишка и Сокобањска котлина. Надморска висина у котлинама углавном износи око 300 метара. Остали део слива, око тока Јужне Мораве, има одлике равничарско – брежуљкастих терена. У геолошком погледу, слив Јужне Мораве изграђују крупне геолошке целине, метаморфног, магматског и седиментног порекла. Од метаморфних стена, које заузимају знатан део слива, заступљени су углавном кристаласти шкриљци. Кристаласти шкриљци изграђују претежно горњи и део средњег слива Јужне Мораве. На западној страни слива, највише су заступљени гнајсеви, док се на источној страни, поред гнајсева, налазе и микашисти и амфиболитски шкриљци. Кристаласти шкриљци нижег степена кристалитета пружају се са десне стране тока Јужне Мораве, од тока Врле до Нишке котлине и масива Старе планине. Ови шкриљци, познати под називом “власински комплекс“ имају типичне карактеристике неотпорних стена, подложних деструктивном дејству воде. Од магматских стена, у сливу су заступљене и дубинске и површинске стене. Код дубинских стена, преовлађују гранити и гранодиорити, а код површинских стена, андезити, дацити, серпентинити и дијабази. Седиментне стене су на посматраном подручју мање заступљене од метаморфних. Највише су заступљене у сливу Топлице и сливу Нишаве.

Хидрографска мрежа целог сливног подручја Јужне Мораве је врло развијена и обухвата неколико стотина водотока, различитих величина. Директних притока Јужне Мораве такође има неколико стотина, при чему оних значајнијих има 50. На целој дужини тока, од састава Биначке Мораве и Моравице до Велике Мораве, Јужна Моравица прима 17 већих притока (са $A_{сл} > 100 \text{ км}^2$) и 33 значајније бујичне притоке ($20 < A_{сл} < 100 \text{ м}^2$).

Највеће притоке Јужне Мораве су Нишава и Топлица. Ток Јужне Мораве и речна долина одликују се изразитим варијацијама морфолошких и геоморфолошких карактеристика. Са тог аспекта, водоток се може поделити на више деоница, које представљају одређене геоморфолошке и морфолошке целине и то:

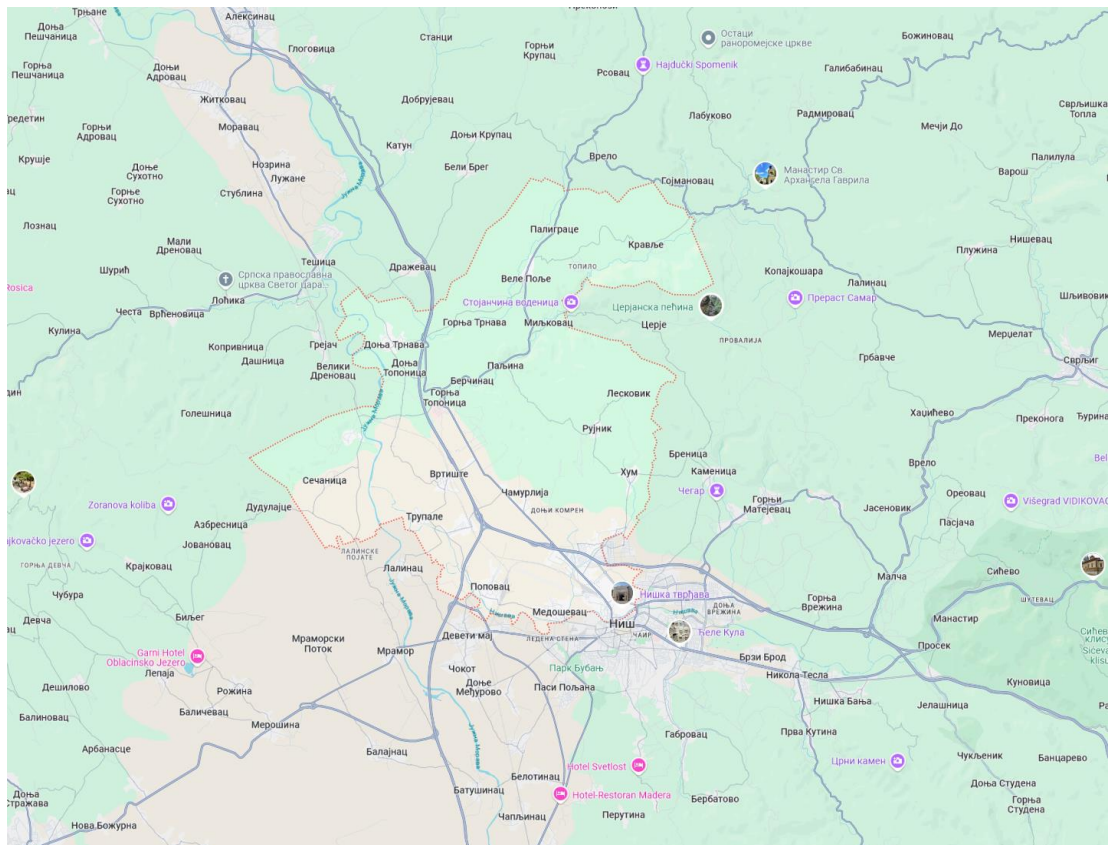
1. км 0+000 до км 26+649 (мост у Ђунису)
2. км 26+649 (мост у Ђунису) до км 51+781 (мост у Алексинцу)
3. км 51+781 (мост у Алексинцу) до км 66+281 (мост у Тешици)
4. км 66+281 (мост у Тешици) до км 113+600 (ушће Јабланице)
5. км 113+600 (ушће Јабланице) до км 131+300 (ушће Власине)
6. км 131+300 (ушће Власине) до км 145+900 (в. ст. Грделица)
7. деоница грделичке клисуре
8. деоница узводно од грделичке клисуре до састава Моравице и Биначке Мораве

Како постоји знатна удаљеност предметног пројекта од насељеног места, могућност значајнијег утицаја је изузетно мала.

„Extra kor plus“ Белотинац-Саша Стевановић ПР



Макролокација



Путна мрежа са ширим окружењем

Микролокација

Предметна локација се налази на четвртој деоници и ову деоницу одликује широка речна долина. Речно корито је променљивих димензија, са ширином у распону од 50 до 140 метара и дубином (денивелацијом између ката обала и талвега) од 3 до 7 метара.

Потенцијална угроженост насеља од поплава на овој деоници

На овој деоници постоји потенцијална угроженост од поплава у десном приобаљу Доња Трнава, Доња Топоница, Лалинац, Доње Међурово и Чокот, (као и Чапљинац, Малошиште и Трупале за 100-годишњу велику воду).

Постојећа саобраћајна инфраструктура и њена потенцијална угроженост од великих вода и флувијалне ерозије на овој деоници

На овој деоници су важне саобраћајнице – аутопут и железничка пруга Београд– Ниш удаљене од Јужне Мораве и нису угрожене од поплава и рушења речних обала. Што се тиче саме локације, формиран је спруд дужине 38,80 м, који значајно ремети режим течења. Уклањање спруда је неопходно ради повећања протицајног профила и ради превенције од бочне ерозије, односно ради побољшања услова течења и водног режима.

Укупна површина експлоатационог поља је 1298м². Укупан ископ је **2.486,08м³** песковито шљунковитог матерјала различите гранулације не рачунајући евентуалне додатне количине настале обнављањем спруда за време експлоатације.

Експлоатација шљунка из корита водотока, вршиће се класичном методом употребом багера са повлачком кашиком и директним утоваром у возило. Пре експлоатације није потребно вршити ископ муљевитог материјала, јер је шљунак на спруду чист и доброг квалитета.

Ископани материјал се транспортује са спруда утоваром у камионе на депонију (сепарацију) инвеститора, која је удаљена око 5,0 км од локације за ископ.

Оваквим начином експлоатације корито се шири сукцесивно и враћа у протицајни профил, довољног капацитета да може пропусти предвиђену количину воде, леда и наноса.

Експлоатација речног наноса, вршиће се у обиму и начину којим ће се обезбедити очување, односно побољшање водног режима, стабилност обала и заштита водних грађевина. Експлоатацијом се неће ићи испод коте „талвега“, као ни изнад коте нивоа средње воде на предметном потезу. У подужном правцу, вађење наноса ће се вршити у смеру низводног профила ка узводном, а у попречном правцу у смеру од матице тока према обали.

Предметно експлоатационо поље налази се у минор кориту реке, лоцирано уз леву обалу и представља спруд до ког се може прићи механизацијом постојећим „атарским“ путевима.

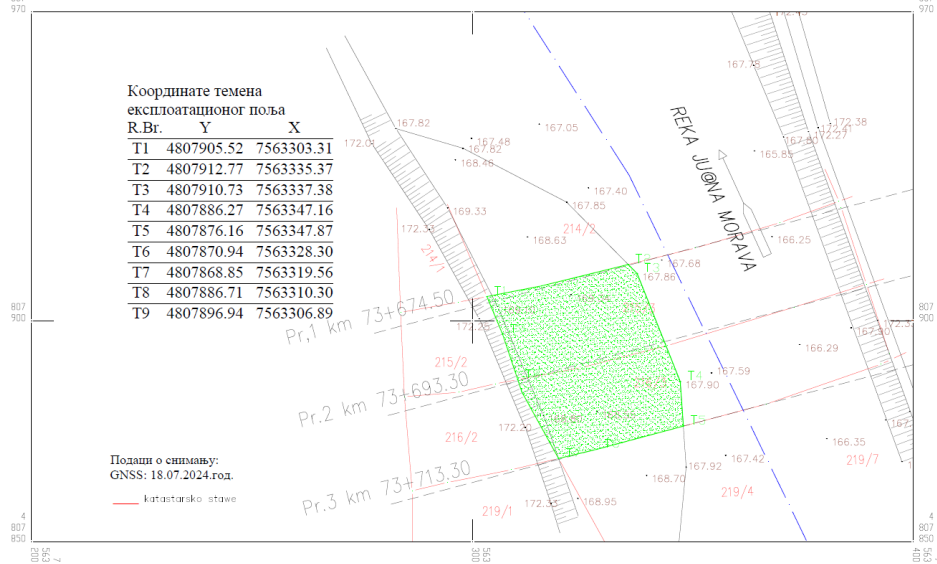
Експлоатационо поље се простире на делу на кастарским парцелама бр. 216/3 и 215/3, у К О Доња Топоница Општина Црвени Крст, у закупу инвеститора.

КАТАСТАРСКО-ТОПОГРАФСКИ ПЛАН

Р. Србија Поље за експлоатацију песка и шљунка

Град: Ниш

д.л.бр.1



Катастарске општине и везе листова
Г.О. Црвени крст
К.О. Доња Топоница



РАЗМЕРА 1:1000

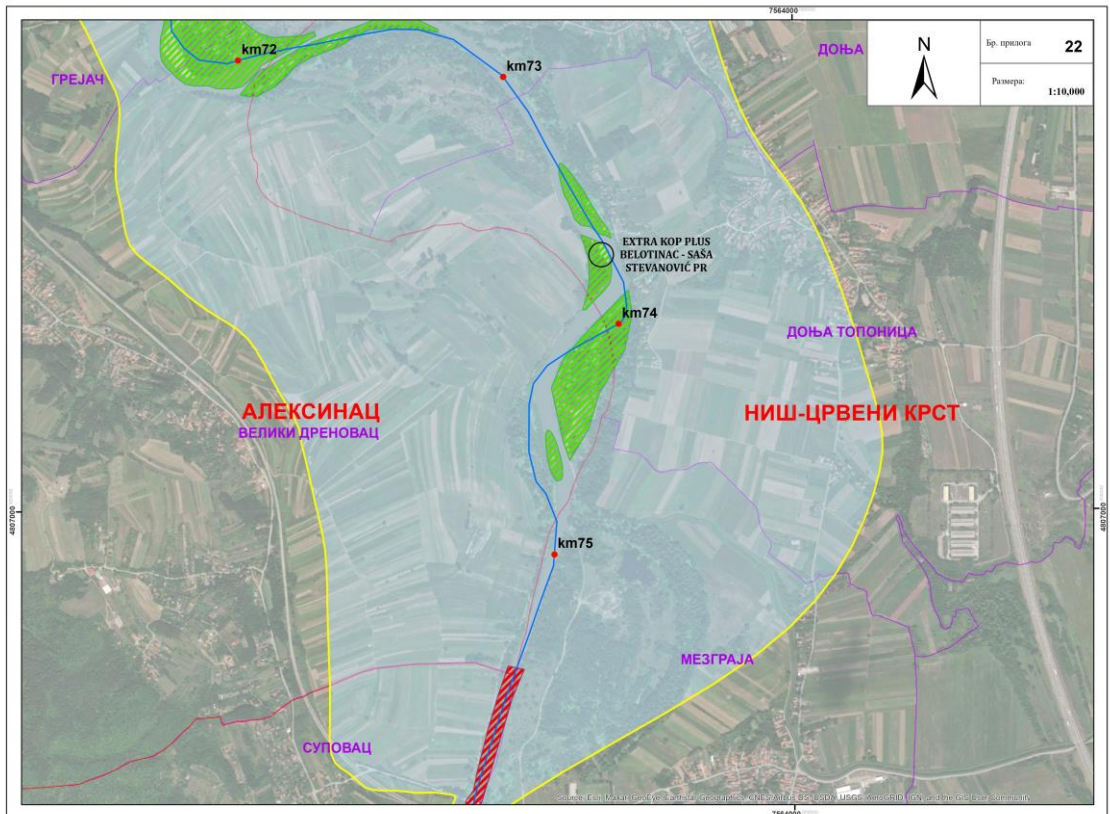
Катастарско-топографски план израдио:

"ГЕО СИСТЕМ ПЛУС" д.о.о. Ниш

Директор:



G. Vukobratovic



Сл.1. Шира локација експлоатационог поља

Осетљивост животне средине у датим географским областима које могу бити изложене штетном утицају пројекта а нарочито у погледу:

а) Постојеће коришћење земљишта

Експлоатационопоље се простире се на делу кп.бр. 216/3 и 215/3, у К О Доња Топоница Општина Црвени Крст, површине 1298м². Парцеле су у закупу инвеститора. Спруд је дужине око 40м, који се појављује при нижим водостајима.

б) Регенеративни капацитет природне средине

Природни ресурси су опште добро и заједничко богатство. Њихово коришћење, привредна примена и економско вредновање треба да буду плански усмерени и наменски контролисани. Без обзира на врсту, структуру и појединачне количине, они су основ за предстојећи привредни и економски развој сваке земље, тако и Србије. Наравно, постоји и део природних ресурса који мора остати изван економских и привредних токова и који треба да буде сачуван за будуће генерације, а то посебно важи за оне ресурсе који се тешко обнављају и необновљиве природне ресурсе.

Према трајању, природни ресурси могу бити:

- необновљиви ресурси (минералне сировине)
- **обновљиви ресурси** (земљиште, воде, флора, и фауна на копну и мору, као и неки неметали нпр. **шљунак и песак**, као и морске соли)

Такође, изузетно је значајна и обновљива енергија, јер се обнавља приближно истом брзином којом се експлоатише.

Коришћење обновљивих енергетских извора је од изузетног значаја за сваку земљу. Значај се огледа у штедњи необновљивих енергетских извора и заштита животне средине.

Управљање речним наносом и његово коришћење захтева плански приступ, у коме се тежи заштити водних тела која су формирана у речном наносу, очувању екосистема и амбијенталних карактеристика речних токова, при чему треба имати у виду и да су песак и шљунак потребни уграђевинарству и да имају привредни значај у Републици Србији.

Са тим у вези, експлоатација је дозвољена искључиво уколико се изводи према пројектима, којима треба да буду функционално усаглашени са пројектима регулација река, уз неопходно одобрење надлежних водопривредних организација и планско регулисање урбанистичким актом локалне самоуправе.

Намера Носиоца пројекта је да експлоатацију речног наноса спроводи у складу са законском регулативом и планским документима, уз поштовање прописаних услова и мера, чиме ће се спречити значајнији негативни утицаји активности на животну средину.

Предметна локација на којој се планира експлоатација, представља подручје без великих емитера загађујућих материја, нема индустријских

објеката. У близини вршења ископа неће бити објеката у којима ће се обављати производња у ужем смислу.

С обзиром на горе наведене чињенице, очигледно је да животна средина још има довољан регенеративни капацитет на овом локалитету, при релативно малом доприносу „полуаната“, може сама да реагује и да се регенерише без додатних интервентних мера.

в) Апсорбциони капацитет природне средине

На простору експлоатационог поља не врше се систематска осматрања и праћења квалитетанживотне средине, тако да се не може са сигурношћу говорити о осетљивости и капацитету предметног подручја са аспекта заштите животне средине. Када је реч о квалитету ваздуха, као главни извори загађења на предметној локацији јавља се саобраћај. Са друге стране, активности вађења речног наноса и пољопривредне активности у околини предметне локације, изазвале су значајан утицај на животну средину који се огледа у трајним променама екосистема и приобаља реке Јужне Мораве.

Као што се из предходног поглавља може видети, животна средина има одређени апсорпциони капацитет да прихвати ограничене количине загађујућих материја. Утицај на квалитет животне средине произилази углавном од аеро загађења, које потиче од моторних возила са околних саобраћајница.

Овај утицај није лимитирајући нити има посебног значаја при реализацији предметног пројекта.

3. ОПИС КАРАКТЕРИСТИКА ПРОЈЕКТА

НАЗИВ ПРОЈЕКТА : Експлоатација песка и шљунка са спруда уз леву обалу, у кориту реке Јужне Мораве, између стационача од km 73+674,50 до km 73+713,30 на делу к.п. бр. 216/3 и 215/3 К.О. Доња Топоница, општина Црвени Крст-Ниш.

а) ВЕЛИЧИНА ПРОЈЕКТА (СА ОПИСОМ ФИЗИЧКИХ КАРАКТЕРИСТИКА ОБЈЕКТА И ПРОИЗВОДНОГ ПОСТУПКА)

Технички опис планиране експлоатације шљунка и песка подразумева

- одређивање границе захвата – стационачу
- планиране дубине ископа
- ситуациони план локације
- број запослених и радно време
- материјални биланс



Прегледна ситуација

На основу издатих водних услова, извршено је геодетско снимање у зони експлоатације и формирана подлога за дефинисање техничког решења.

Поред елемената потребних за пројектовање у протоколу о обележавању трасе, дате су и координате и контуре експлоатационог поља положајно и висински. Тако да се може сматрати да се процес експлоатације одвија у самом водотоку на делу к.п.бр. 216/3 и 215/3 К.О. Доња Топоница, општина Црвени Крст-Ниш, чији је корисник инвеститор, на стационажи од km 73+674,50 до km 73+713,30, по Генералном пројекту уређења Јужне Мораве.

Дубина ископа је одређена на основу урађеног подужног профила, водећи рачуна да нивелета ископа се налази изнад линије „талвега“ као услова из решења ЈВП“Србијаводе“.

Према исказницама количина које се могу очекиват уз стални пронос наноса на овој деоници, може се очекивати 2.500,00 m³.

На локацији ће бити запошљено 2 радника, од којих ће један опслуживати багер са повлачком кашиком и возач камиона за превоз до сепарације предузећа.

За потребе контроле и надзора биће упошљено 2 чувара са 24-сатним радним временом.

Од објеката на локацији биће постављена камп приколица, за смештај радника и чувара и мобилни WC.

Електрична енергија није потребна, јер се рад на **ископу ради само дању**, док се чуварску службу користи акумулаторска сијалица.

ТЕХНОЛОШКИ ПРОЦЕС

Експлоатација шљунка из корита водотока, вршиће се класичном методом упоредом багера са повлачком кашиком и директним утоваром у возило. Пре експлоатације није потребно вршити ископ муљевитог материјала, јер је шљунак на спруду чист и доброг квалитета.

Ископани материјал се транспортује са спруда утоваром у камионе на депонију инвеститора, која је удаљена око 5 км од локације за ископ.

Обавеза Носиоца пројекта је, да редовно плаћа месечну накнаду, а по завршетку експлоатације изврши контролно снимање предметног потеса експлоатационог поља, а у циљу **СТВАРНО ИЗВРШЕНИХ КОЛИЧИНА** ископа речног наноса са овог потеса. По истом основу Носилац пројекта је дужан непосредно пре истека рока важности водне сагласности извршити потребна контролна снимања експлоатационог поља, у циљу установљавања стварног стања попречних профила уз обраду новог табеларног приказа стварно извршених-извађених количина овог локалитета.

Носилац пројекта је такође дужан да се при експлоатацији речног наноса у потпуности **придржава обележених граница експлоатационог поља** и експлоатацију врши према урађеној техничкој документацији.

Оваквим начином експлоатације корито се шири сукцесивно и враћа у протичајни профил, довољног капацитета да може пропусти предвиђену количину воде.

б) МОГУЋЕ КУМУЛИРАЊЕ СА ЕФЕКТИМА ДРУГИХ ПРОЈЕКТАТА

На предметној локацији има сличних делатности, али технолошки процеси немају значајних ефеката по квалитет животне средине тако да ни кумулативни ефекти нису од значаја за даље разматрање.

в) КОРИШЋЕЊЕ ПРИРОДНИХ РЕСУРСА И ЕНЕРГИЈЕ

Од природних ресурса се користи шљунак и песак природног порекла са спруда у кориту реке Јужне Мораве, на којем је идентификовано налазиште. Шљунак као означени материјал за експлоатацију овим начином и са овакве врсте локалитета је обновљив у релативно кратком периоду.

Од енергената се не користи ни електрична енергија јер се експлоатација врши само за време дневне светлости. У току експлоатације користиће се, гориво за моторе и вода за санитарно-хигијенске потребе доношењем у специјалним бидонима.

г) СТВАРАЊЕ ОТПАДА (СА ПРОЦЕНОМ ВРСТЕ И КОЛИЧИНЕ ОТПАДНИХ МАТЕРИЈА)

Реализацијом предметног Пројекта не настаје чврсти комунални отпад, нити било која друга врст отпада. На локацији ће бити запошљено само 2 радника на машинама и 2 радника на обезбеђењу. ***Комунални отпад који ће се генерисати (отпад од хране и пића), радици ће односити у контејнер на локацију инвеститора удаљеног око 0,2км и даље камионима ЈКП-а на депонију.***

д) ЗАГАЂИВАЊЕ И ИЗАЗИВАЊЕ НЕУГОДНОСТИ (БРСТЕ ЕМИСИЈА КОЈЕ СУ РЕЗУЛТАТ РЕДОВНОГ РАДА ПРОЈЕКТА: загађивање воде, земљишта, ваздуха, емисија буке, вибрација, светлости, непријатних мириса, радијација и сл.)

ЗАГАЂИВАЊЕ ВОДЕ

Загађивање површинских токова активностима на локацији је искључиво у случају акцидентних ситуација, и то проциравањем горива из ангажоване механизације. С обзиром да се ради о свега две радне машине које ће истовремено бити на локацији (багер и камион), мала је вероватноћа дешавања ових појава.

Обим утицаја па и саме последице удесне ситуације су занемарљиве, чак и у случају удеса. Како су радници који рукују машинама увек присутни у близини машина, увек могу интервенисати у случају акцидента, као и да обуставе радове. ***Загађивање подземних вода је скоро немогуће из разлога што се гориво, потребно за рад машина складишти само у резервоаре самих машина.***

У близини локације не постоје изворишта водоснабдевања, како она у функцији, тако ни она потенцијална.

ЗАГАЂИВАЊЕ ЗЕМЉИШТА

Из истих разлога који су наведени у оквиру „загађивања воде“ мала је вероватноћа да дође до загађивања земљишта.

ЗАГАЂИВАЊЕ ВАЗДУХА

У редовном раду и активностима, које ће се одвијати на локацији, емисија продуката сагоревања горива у радним машинама је занемарљива у односу на емисију са оближњих градских саобраћајница.

БУКА И ВИБРАЦИЈА

Бука коју стварају наведене радне машине у једновременом раду, може достићи и 95dB(A) у пуном раду. Међутим овај ниво буке експоненцијално опада са удаљавањем од извора, а с обзиром на велику удаљеност најближе настањених објеката, повећање нивоа буке на микролокалитету није од значаја за окружење.

СВЕТЛОСТ, ТОПЛОТА И РАДИЈАЦИЈА

Емисија светлости, топлоте и радијације се не очекује у редовном раду, као ни у удесним ситуацијама.

РИЗИК НАСТАНКА УДЕСА

Радни процес на експлоатацији речних наноса покривен је прописима из области заштите на раду, против пожарне заштите и заштите животне средине, који се морају доследно примењивати. Ризик од удеса процењује се на основу вероватноће настанка удеса и процене могућих последица.

Вероватноћа настанка пожара и експлозија је мала. Пожар који може настати у границама локације пројекта услед паљења отвореним пламеном, по размери би био оријентисан на место настајања, са малом вероватноћом да се прошири изван пројекта. Постоји могућност изношења пожарних гасова на веће удаљености под утицајем ваздушних струјања, али услед емисије могућност трајног нарушавања квалитета ваздуха изостаје. Последице по живот и здравље људи могу бити значајне. На основу наведеног, ризик од настанка пожара и експлозија квалификован је као мали ризик (II) и прихватљив ризик.

Вероватноћа испуштања опасних материја у воду је средња. Могуће последице по животну средину и здравље људи, обзиром на количине коришћених полутаната, су занемарљиве. Ризик од испуштања опасних материја у земљиште и воде квалификован је као мали (II) и прихватљив ризик.

Вероватноћа неконтролисане емисије гасова у ваздух, преваходно угљен монооксида, је мала, а могуће последице по живот и здравље људи и животну средину су занемарљиве. Ризик од неконтролисане емисије гасова у ваздух квалификован је као занемарљив (I) и прихватљив ризик.

4. ПРИКАЗ ГЛАВНИХ АЛТЕРНАТИВА КОЈЕ ЈЕ НОСИЛАЦ ПРОЈЕКТА РАЗМАТРАО

Алтернативе са аспекта погодне локације нису разматране од стране Носиоца пројекта, јер локација припада зони која је управо и предвиђена за експлоатацију минералних сировина.

Одлучујући фактори за детерминисање пројектног решења експлоатације речног наноса на предметној локацији у К.О. Доња Топоница, општина Црвени Крст-Ниш:

- Геологија подручја, геолошки потенцијал и обновљивост резерви на потезу експлоатације,
- Квалитет материјала,
- Услови за експлоатацију материјала,
- Постављање кинете багерована на трасу пловног пута ради

- побољшања карактеристика пловног пута на овој деоници,
- Повезаност депонија материјала пловним путем и њихова повезаност преко више друмских путних праваца са другим деловима Србије и шире,
- Ниска инвестициона улагања,
- Мала површина заузетог водног земљишта,
- Минимална могућност загађења површинских и подземних вода,
- Минимална аеро-загађења,
- Одсуство штетних материја узрочника професионалних обољења,
- Неугрожавање здравља околног становништва,
- Одсуство изворишта водоснабдевања,
- Одсуство посебно заштићених природних и културних добара.

На основу претходних чињеница намеће се закључак да одабрана локација није имала алтернативних решења. Избор машина и уређаја обзиром на захтевани асортиман и капацитет је оптималан. За погон дизел мотора је као погонско гориво изабран еуро дизел као квалитетније и еколошки прихватљивије гориво.

5. ОПИС ЧИНИЛАЦА ЖИВОТНЕ СРЕДИНЕ КОЈИ МОГУ БИТИ ИЗЛОЖЕНИ УТИЦАЈУ

СТАНОВНИШТВО

Једну од битних одлика простора на предметној локацији у смислу одређивања могућих утицаја на животну средину представља карактеристика насељености и људске популације. Ове чињенице свој пуни смисао имају првенствено због потребе да се детаљно истраже могући негативни утицаји на становнике који насељавају предметно подручје.

Шира околина је ретко насељена, а најближе насеље је на довољној удаљености да би било изложено утицају процеса експлоатације предметног пројекта, али ни у ком смислу не треба очекивати посебно изражене утицаје.

Суштина демографске анализе је да предвиди будући развој и кретање становништва, запослености и домаћинства. Метод рада базира се на уобичајеним статистичким поступцима, консултацијама литературе, посебно статистичке грађе. На основу извршене анализе, добио се прегледнији увид у потенцијале и особености насеља и простора.

Како постоји знатна удаљеност предметног пројекта од насељеног места, могућност значајнијег утицаја је изузетно мала.

ВАЗДУХ

На предметној локацији, загађење ваздуха потиче од сагоревања горива дизел моторима који покрећу багер и камион. У редовном раду и активностима, које ће се одвијати на локацији, емисија продуката сагоревања горива у радним машинама је занемарљива.

ВОДЕ

Хидрографска мрежа целог сливног подручја Јужне Мораве је врло развијена и обухвата неколико стотина водотока, различитих величина. Директних притока Јужне Мораве такође има неколико стотина, при чему оних значајнијих има 50. На целој дужини тока, од састава Биначке Мораве и Моравице до Велике Мораве, Јужна Моравица прима 17 већих притока (са Асл > 100 км²) и 33 значајније бујичне притоке (20 <Асл<100 м²).

Највеће притоке Јужне Мораве су Нишава и Топлица. Ток Јужне Мораве и речна долина одликују се изразитим варијацијама морфолошких и геоморфолошких карактеристика.

Предметна локација је спруд у кориту реке Јужне Мораве, на стационажи од km 73+674,50 до km 73+713,30 на делу к.п. бр. 216/3 и 215/3 К.О. Доња Топоница, општина Црвени Крст-Ниш.

ЗЕМЉИШТЕ

У сливу Јужне Мораве постоје две изражене морфолошке целине – планине и котлине. Слив се одликује великим распоном надморских висина, који износи преко 1500 м, јер највиши врх на Старој планини – Миџор има висину од 2169 м, а у долини на средњем делу тока Јужне Мораве висина износи око 300 м.н.м. Најкрупније планинске морфолошке целине су моћни планински масиви и њихови огранци, који представљају или вододелницу или се спуштају у слив Мораве, а то су: Копаоник, Бесна кобила и Стара планина. Нешто мање целине представљају планине које достижу висине и до близу 2000 м.н.м. На левој страни тока Мораве то су, почев од изворишта Мораве: Веља глава-Китка (1154 м), Планица (1068 м), Плачковица (1231 м), Грот (1310 м), Кукавица (1407 м), Радан (1409 м), Пасјача (822 м), Велики Јастребац (1381 м) и Мали Јастребац (946 м). На десној страни тока пружају се: Коћуре (1567 м), Бесна кобила (1922 м) са Великим Стрешером (1875 м), Чемерник (1621 м), Јастребац (1546 м), Крушевица (912 м) Стара планина - Три кладенца (1967м) и Озрен -Лесковик (1174 м). Побрђе ових планина, нижих висина, степенасто се спушта ка току саме Јужне Мораве или њених притока. Велику морфолошку целину представљају котлине. Котлину представља корито и речна долина Јужне Мораве, нарочито на деоници од изворишта до града Лесковца одакле се пружа широка Лесковачка котлина, коју идући ка северу смењују Топличка, Нишка и Сокобањска котлина. Надморска висина у котлинама углавном износи око 300 метара. Остали део слива, око тока Јужне Мораве, има одлике равничарско – брежуљкастих терена. У геолошком погледу, слив Јужне Мораве изграђују крупне геолошке целине, метаморфног, магматског и седиментног порекла. Од метаморфних стена, које заузимају знатан део слива, заступљени су углавном кристаласти шкриљци. Кристаласти шкриљци изграђују претежно горњи и део средњег слива Јужне Мораве. На западној страни слива, највише су заступљени гнајсеви, док се на источној страни, поред гнајсева, налазе и микашисти и амфиболитски шкриљци. Кристаласти шкриљци нижег степена кристалитета пружају се са десне стране тока Јужне Мораве, од тока Врле до Нишке котлине и масива Старе планине. Ови шкриљци, познати под називом “власински комплекс“ имају типичне карактеристике неотпорних стена, подложних деструктивном дејству воде. Од магматских стена, у сливу су заступљене и дубинске и површинске стене. Код дубинских стена, преовлађују гранити и гранодиорити, а код површинских стена, андезити, дацити, серпентинити и дијабази. Седиментне стене су на посматраном подручју мање

„Extra kor plus“ Белотинац-Саша Стевановић ПП

заступљене од метаморфних. Највише су заступљене у сливу Топлице и сливу Нишаве.

Алувијалне наслагe Јужне Мораве састоје се од два хоризонта, који се међусобно знатно разликују по литолошком и гранулометријском саставу.

Objekat: Eksploataciono polje

Lokacija: KO Donja Toponica
Opština Crveni Krst

ISTRAŽNA BUŠOTINA

PROFIL 2 KM 73+693.30

KOTA: 167.86

RADNA VODA: 167.90

Kota sloja	Dubina sloja	Debljina sloja		Litološki sastav
168.80	0.20	0.20		Peskoviti šljunak sa primesama sitnozrnog srednjeznog, različitog mineralnog sastava
166.30	2.50	2.30		Srednjezrni šljunak sa primesama peskovitog i krupnozrnog šljunka, različitog mineralnog sastava

Snimljeno: Jula 2024. god.

*Резултати истражне бушотине на локацији
преузети из Пројекта за експлоатацију песка и шљунка*

ФЛОРА И ФАУНА

Као последица јаких антропогених утицаја у прошлости, биљни и животињски свет је врло измењен и деградиран. Главни фактори деградационих утицаја су велика и дуготрајна насељеност територије и коришћење пољопривредног земљишта.

Територија града Ниша је, у целини гледано, претежно аграрна и густо насељена територија. Природни биљни свет је замењен пољопривредним културама, а преостали део је осиромашен и деградиран. Тако су поремећена и станишта неких животињских врста.

БИЉНИ СВЕТ

1. Дрвеће

Буква, горски јавор, јавор млеч, клен, бели град, грабић, јасика, бреза, бела врба, ива, дивља крушка, дивља трешња, дивља јабука, брест, ситнолисна липа, крупнолисна липа, храст китњак, храст сладун, цер, бели јасен, црни јасен, брдски брест, смрча, црни бор, бели бор, ариш, боровац.

2. Жбунасте врсте

Јоргован, леска, зова, хајдучка опута, курика, глог, дрен, павит.

3. Приземна флора

Дивља ружа, купина, млечика, бели петолист, зечика, сасе, висибоба, процепак, просинац, димњаче, бујад, навала, влашка салата, коприва, хајдучка трава, кантарион, ванилова трава, матичњак, боквица, камилица, оман, валеријана, медвеђи лук, брадавичак, хоћу-нећу, љубичица, јагода, траве.

ЖИВОТИЊСКИ СВЕТ

1. Животиње

Јелен, срна, дивља свиња, вук, лисица, шакал, зец, јазавац, ласица, твор, куне, пух, веверица, кртица, слепо куче, ровчица, јеж.

2. Птице

Јастреб, кобац, орао мишар, ветрушка, кукавица, детлић, пољска јаребица, фазан, гавран, врана, сврака, гугутка, голуб, кос, сеница, славуј, врабац, ластва, бела рода, сова мала, буљина, кукувија.

3. Гмизавци

Шарка, поскок, белоушка, смук, гуштер зидни, гуштер шумски, даждевњак, тритон.

4. Рибе

Беовица, кркуша, бодорка, бабушка, плавац, скобаљ, мрена, деверика, шаран, сом, смуђ, штука, белун, пастрмка, пеш, цверглан, манић, кокељ, црвенперка, чиков.

КЛИМАТСКЕ КАРАКТЕРИСТИКЕ СА МЕТЕОРОЛОШКИМ ПОКАЗАТЕЉИМЉА

На просторима Нишавског округа влада континентална умерено топла клима, са прелазним утицајима котлинске - топлије и сувље климе. У вишим

ободним деловима клима је нешто свежија, лета мање топла, у августу и септембру сува, а зиме хладније са негативним просечним јануарским температурама.

РЕЛАТИВНА ВЛАЖНОСТ ВАЗДУХА

Релативна влажност ваздуха је највећа у зимским месецима када су температуре ниске, док је у току лета најнижа. Она се креће од 64% до 71%, док је средња вредност притиска водене паре 8,5mm/Hg са амплитудама у јануару од 4mm/Hg до јула од 13,8mm/Hg.

ПАДАВИНЕ

Годишње количине падавина су релативно мале, око 620 мм. То је одлика читавог Нишавског округа, коме припада и територија ове општине. Овде је заступљен континентални плувиометријски режим, са најмање падавина у зимском периоду, односно у фебруару и марту, а највише у мају и јуну. Мада је мала годишња количина падавина, њихов месечни распоред је повољан за пољопривреду, јер највише падавина има у пролећним и летњим месецима, односно у периоду најинтензивнијег вегетационог циклуса.

С обзиром на мале количине укупних падавина у зимском периоду, мале су и снежне падавине. Средња максимална висина снежног покривача износи око 20 цм, али је његово задржавање мало. Средњи годишњи број дана са снежним покривачем од 10 цм креће се од 20 до 40 дана, а висине од 30 цм не задржава се у просеку дуже од 5 дана.

ОБЛАЧНОСТ И ОСУНЧАВАЊЕ МЕЂУСОБНИ ОДНОС НАВЕДЕНИХ ЧИНИЛАЦА

Укупна годишња сума осунчавања износи 2.068 часова, од тога на период од марта до октобра отпада 1.759 часова или 85% годишње суме, што ово подручје сврстава у област умерене облачности. У јануару је најмање учешће сунчаних часова и износи 65, а највеће је у јулу са 306 часова.

6. ОПИС МОГУЋИХ ЗНАЧАЈНИХ ШТЕТНИХ УТИЦАЈА ПРОЈЕКТА НА ЖИВОТНУ СРЕДИНУ

Експлоатација речног наноса без обзира на све техничке и технолошке карактеристике самог процеса и коришћену опрему може у одређеним ситуацијама представљати извор загађења животне средине.

Први вид могућих последица представљају утицаји и промене које ће се јавити током уређења саме локације који су по својој природи и привременог и трајног карактера. Ови утицаји су последица присуства људи и механизације, као и технологије и организације извођења припремних радова.

Утицаји на животну средину који се јављају као последица редовног рада објекта, односно експлоатације шљунка и песка имају трајни карактер и представљају утицаје посебно значајне са становишта односа према животној

средини, односно њеном угрожавању и очувању од даље деградације, као и временској димензији трајања.

На крају ту су и утицаји у ванредним, удесним или акцидентним ситуацијама са својом основном карактеристиком да се јављају у кратком временском интервалу са великим интензитетом.

Успешност сваког решења у домену заштите животне средине подразумева свестрано сагледавање и дефинисање свих категорија наведених утицаја. У том смислу се увек као приоритет поставља обавеза о њиховом дефинисању у односу на основне природне чиниоце (климу, воду, ваздух, тло, флору, фауну, пејзаж) који, гледано кроз призму теорије екосистема, и представљају потпуно уређен и избалансиран саморегулирајући механизам. Могући утицаји изазвани експлоатацијом речног наноса из предметне локације назначени су у наредној матрици.

- Постојање пројекта-неће имати значајних непосредних, посредних, секундарних кумулативних, дугорочних и сталних утицаја на животну средину у редовном раду Пројекта. Ради се о захвату, активне површине 1298м², на којем се истовремено налазе 2 грађевинска возила, са 2+2 запослена радника (2 су радници на чувању комплекса) и са радом у две смене (док траје обданица). Могућ утицај Пројекта је искључиво у удесним ситуацијама-процуривање горива.
- Коришћење природних ресурса-редован рад Пројекта је управо коришћење шљунка који је природни ресурс.
- Емисија загађујућих материја-се у концентрацијама изнад дозвоњених, не очекује у редовном раду Пројекта. На локалитету ће бити, истовремено, ангажовано две грађевинске радне машине (багер и један камион).

7. ОПИС МЕРА ПРЕДВИЂЕНИХ У ЦИЉУ СПРЕЧАВАЊА, СМАЊЕЊА ИЛИ ОТКЛАЊАЊА СВАКОГ ЗНАЧАЈНОГ ШТЕТНОГ УТИЦАЈА НА ЖИВОТНУ СРЕДИНУ

Мере заштите од могућег негативног утицаја експлоатације шљунка, представљају најзначајнији део документа, јер омогућавају надлежном инспекцијском органу контролу и надзор над реализацијом пројекта и евентуалну интервенцију у случају непридржавања дефинисаних законских обавеза и мере заштите животне средине од стране Носиоца пројекта.

Мере које су неопходне за спречавање, смањење и отклањање сваког значајнијег штетног утицаја на животну средину могу се класификовати на следеће:

7.1 . Опште мере заштите

- 1) При пројектовању и извођењу радова морају се применити решења и мере које ће обезбедити услове за очување земљишта, подземних и површинских вода, поштујући услове заштите природе и ограничење простора за вађење речног наноса дате од стране Завода за заштиту природе Србије;
- 2) Све планиране активности морају бити лоциране ван зона санитарне заштите изворишта водоснабдевања или изворишта за друге намене;
- 3) Није дозвољено отварање фреатске (слободне) издани;
- 4) Радови на експлоатацији шљунка не смеју угрозити живи свет у реци и њеној инундационој равни;

- 5) Није дозвољено уклањање и угрожавање обалоутврда и других водних грађевина;
 - 6) Током извођења радова ниво буке и аерозагађења не сме прећи дозвољене граничне вредности;
 - 7) Ангажована механизација и опрема треба да задовољавају критеријуме у погледу дозвољених емисија, како би се негативни утицаји експлоатације свели на најмању меру;
 - 8) Комунални и сав остали отпад настао током радова мора бити сакупљан и евакуисан на одговарајући начин, на место које одреде надлежне службе;
 - 9) На предметној локацији није дозвољено вршити сервис и ремонтовање машина, средстава и опреме;
 - 10) Током спровођења радова потребно је предузети мере за спречавање изливања горива , мазива и других штетних и опасних материја у тло или водоток;
 - 11) У случају хаваријског изливања горива, мазива и других опасних и штетних материја, при чему је дошло до загађења земљишта, површинских и подземних вода, Носилац пројекта дужан је да тренутно обустави радове, обавести надлежне институције и предузеће овлашћено за санирање;
 - 12) При акцидентном загађењу земљишта, Носилац пројекта је обавезан да у што хитнијем року уклони просуту материју и извршити санацију контаминираниог земљишта;
 - 13) У случају изливања штетних материја у водоток, потребно је извршити одговарајуће анализе воде и предузети мере санације и заштите живог света реке;
 - 14) Забрањено је угрожавање биодиверзитета и геодиверзитета опасним и штетним материјама и средствима, отпадом и грађевинским материјалом на предметном подручју;
 - 15) Приликом извођења радова у радном простору придржавати се правила о противпожарној заштити и примењивати техничке и друге мере заштите на раду, у циљу заштите и безбедности радника;
 - 16) Уколико се током радова наиђе на геолошко-палеонтолошке или минералошкопетролошке објекте , за које се претпоставља да имају својство природног добра, Носилац пројекта дужан је да обавести Министарство заштите животне средине у року од 8 дана од дана проналаска, као и да предузме све мере како се природно добро не би оштетило до доласка овлашћеног лица;
 - 17) По завршетку радова евентуално настали вишак материјала уклонити са локације, на место одређено од стране надлежне комуналне службе.
- 7.2 . Мере заштите у току припреме радилишта
- 1) Радилиште мора да буде видно обележено и на њему морају бити обезбеђени услови за несметану контролу багеровања;
 - 2) Извођење радова не сме ометати редовно одвијање јавног саобраћаја;
 - 3) За приступ радилишту морају се користити постојећи путеви;
 - 4) Забрањено је било какво испуштање отпадних вода, уља и мазива и делова радне опреме у реку;
 - 5) Није дозвољена сеча стабала и жбунасте вегетације изван експлоатационог простора;
 - 6) Није дозвољено паљење крчевине и живице дуж међа имања.

7.3 . Мере при припреми локације за депоновани материјал

- 1) Депоновање материјала из ископа могуће је вршити само на уређеном одлагалишту;
- 2) Привремено одлагалиште мора бити удаљено бар 50 м од водотока;
- 3) На микролокацији радова дозвољено је снабдевање горивом и мазивима на простору који је посебно намењен за то, а који мора бити водонепропустан и опремљен средствима за неутрализацију евентуално проливеденог горива и мазива (сорбентима), заштићен од спирања штетних материја у водоток и земљиште;
- 4) Јаловину, муљ или други повлатни слој песка и шљунка није дозвољено одлагати у водоток;
- 5) По завршетку радова извршити ликвидацију радилишта и локацију довести у стање блиско суседном простору.

7.4 . Мере у току рада пројекта

- 1) У оквиру експлоатационог поља потребно је придржавати се техничких ограничења прописаних Решењем о издавању водних услова ЈВП „Србијаводе“, као и Предпројектних услова за израду техничке документације за багеровање речног наноса из корита реке;
- 2) Експлоатација шљунка и песка на предметној локацији мора се изводити на начин и у обиму којим ће се обезбедити очување или побољшање водног режима, стабилност обала и заштита водних грађевина;
- 3) Експлоатационо поље пројектовати тако да се експлоатацијом не иде испод коте талвега , као ни изнад коте нивоа средње воде на предметном потезу;
- 4) При вршењу експлоатације није дозвољено изазивање појаве ерозије или угрожавања стабилности обала или речног корита;
- 5) Нагиби косина и засека морају да обезбеде стабилност вишег терена, односно не смеју да изазову инжењерско-геолошке појаве и процесе;
- 6) У случају појаве великих вода потребно је прекинути радове, уклонити људство и механизацију;
- 7) На предметној локацији није дозвољено вршити сепарацију и друге врсте обраде експлоатисаног материјала;
- 8) Претакање горива у ангажовану механизацију мора се вршити на начин да се избегне изливање горива у водоток и земљиште, на простору обезбеђеном од загађења земљишта и вода, а сав настали отпад при том процесу третирати као опасан отпад и у складу са тим одлагати и депоновати на начин прописан законском регулативом;
- 9) Експлоатација не сме ометати рибарство;
- 10) Извођење радова на експлоатацији и транспорту није дозвољено ноћу;
- 11) Забрањена је употреба светлосних рефлектора и другог вештачког осветљења који би осветљавали шире подручје експлоатационог поља и/или били усмерени према небу;
- 12) Радне екипе не смеју да уништавају или оштећују биљне и животињске врсте или њихова станишта;
- 13) Радне екипе дужне су да се придржавају општих мера заштите, правила о прикупљању и одношењу отпада, правила о заштити на раду и осталих мера прописаних техничком документацијом;
- 14) Планирати употребу машина и опреме изграђених по новим технологијама тако да се могући негативни утицаји на околину сведу на најмању меру;

15) При експлоатацији обавеза Носиоца пројекта је да се придржава прибављених Услови Завода за заштиту природе Србије;

16) Пројектом дефинисати организацију вађења песка и шљунка са предвиђеним фазама експлоатације , динамичким планом експлоатације по месецима и обрачуном маса које се могу багерovati са локације;

17)Обавеза Носиоца пројекта је да редовно и свакодневно води дневник рада о експлоатацији шљунка, са подацима о извађеним количинама, јаловинском материјалу, и потрошњи нормираног материјала;

18)Обавеза Носиоца пројекта је да Инспектору за заштиту животне средине учини доступним редовне месечне извештаје о извађеним количинама песка и шљунка;

19)Обавеза Носиоца пројекта је да по завршетку експлоатације, у складу са издатом Водопривредном сагласношћу, изврши контролно геодетско снимање експлоатационог поља , и податке о томе достави надлежном органу који је издао Водопривредну сагласност.

Планови и техничка решења заштите животне средине

- По завршеној експлоатацији и уклањању багера, извршиће се осигурање обале сађењем траве и самоникле врбе.

Друге мере заштите животне средине

Друге мере заштите животне средине су мере које предлажу аутору Захтева и које се морају реализовати у домену управљања животном средином на предметној локацији.

- Обезбедити пластичну канту за одлагање комуналног отпада;
- Комунални отпад односити са комплекса свакодневно, после завршетка радног времена;
- Неопходно је редовно комунално одржавање и чишћење контејнера за смештај радника и комплекса;
- Забрањено је било какво спаљивање отпада (чврстог и течног) на комплексу;
- Обавезно је свакодневно вођење евиденције о ископаном и извеженим количинама отквивке и шљунка.

8. ПОДАЦИ О МОГУЋИМ ТЕШКОЋАМА

У току израде овог Захтева, нису констатовани технички недостаци због којих би функционисање Пројекта угрожавало животну средину. Исто тако није утврђено непостојање стручног знања и вештина за пројектовање и примену мера заштите животне средине.

Носилац пројекта, обзиром на делатност, добро је упознат са проблематиком из домена заштите животне средине тако да и то даје гаранцију да ће и планиране активности спроводити на такав начин да проузрокује најмању могућу промену у животној средини, ризик по животну средину и здравље људи.

9. ЗАКОНСКА РЕГУЛАТИВА И ДРУГА ДОКУМЕНТАЦИЈА

- Закон о заштити животне средине („Службени гласник РС“, бр. 135/04, 36/09, 72/09,43/11- одлука УС и 14/16);

- Закон о процени утицаја на животну средину („Службени гласник РС“, бр. 135/04 и 36/09);
- Закон о стратешкој процени утицаја на животну средину („Службени гласник РС“, бр. 135/04 и 88/10);
- Закон о рударству и геолошким истраживањима („Службени гласник РС“, бр.101/15);
- Закон о планирању и изградњи („Службени гласник РС“, бр. 72/09, 81/09-испр., 64/10-одлука УС, 24/11, 121/12, 42/13-одлука УС, 50/13-одлука УС, 98/13-одлука УС, 132/14 и 14/14);
- Закон о безбедности и здрављу на раду („Службени гласник РС“, бр. 101/05 и 91/15);
- Закон о заштити од пожара („Службени гласник РС“, бр. 111/09 и 20/15);
- Закон о ванредним ситуацијама („Службени гласник РС“, бр. 111/09, 92/11 и 93/12);
- Закон о водама („Службени гласник РС“, бр. 30/10, 93/12 и 101/16);
- Закон о заштити земљишта („Службени гласник РС“, бр. 112/15);
- Закон о пољопривредном земљишту („Службени гласник РС“, бр. 62/06, 65/08-др. закон, 41/09, 112/15 и 80/17);
- Закон о заштити ваздуха („Службени гласник РС“, бр. 36/09 и 10/13);
- Закон о заштити природе („Службени гласник РС“, бр. 36/09, 88/10, 91/10-иср. И 14/16);
- Закон о културним добрима („Службени гласник РС“, бр. 71/94, 52/11-др. закони и 99/11-др. закон);
- Закон о заштити од буке у животној средини („Службени гласник РС“, бр. 36/09 и 88/10);
- Закон о управљању отпадом („Службени гласник РС“, бр. 36/09, 88/10 и 14/16);
- Закон о амбалажи и амбалажном отпаду („Службени гласник РС“, бр. 36/09);
- Закон о шумама („Службенигласник РС“, бр. 30/10, 93/12 и 89/15);
- Закон о безбедности саобраћаја на путевима („Службени гласник РС“, бр. 41/09, 53/10, 101/11, 32/13-одлука УС, 55/14, 96/15-др. закон, 09/16-одлука УС, 24/18, 41/18 и 41/18-др. закон);
- Закон о транспорту опасне робе („Службени гласник РС“, бр. 104/16);
- Закон о режиму вода („Службени гласник РС“, бр. 59/98 и 101/05-др. закон);
- Уредба о категоризацији државних путева („Службени гласник РС“, број 105/13, 119/13 и 93/15);
- Уредба о категоризацији железничких пруга („Службенигласник РС“, бр. 115/13);
- Уредба о утврђивању Листе пројеката за које је обавезна процена утицаја и Листе пројеката за које се може захтевати процена утицаја на животну средину („Службенигласник РС“, бр. 114/08);
- Уредба о еколошкој мрежи („Службени гласник РС“, бр. 102/10);
- Уредба о категоризацији водотока („Службени гласник СРС“, бр. 5/68);

- Уредба о класификацији водотока („Службени гласник СРС“, бр. 5/68);
- Уредба о граничним вредностима приоритетних и приоритетних хазардних супстанци које загађују површинске воде и роковима за њихово достизање („Службенигласник РС“, бр. 24/14);
- Уредба о граничним вредностима емисије загађујућих материја у воде и роковима за њихово достизање („Службени гласник РС“, бр. 67/11, 48/12 и 1/16);
- Уредба о граничним вредностима загађујућих материја у површинским и подземним водама и седименту и роковима за њихово достизање („Службени гласник РС“, бр. 50/12);
- Уредба о програму систематског праћења квалитета земљишта, индикаторима за оцену ризика од деградације земљишта и методологији за израду ремедијационих програма („Службенигласник РС“, бр. 88/10);
- Уредба о утврђивању листе категорија квалитета ваздуха по зонама и агломерацијама на територији Републике Србије за 2014. годину („Службени гласник РС“, бр. 105/15);
- Уредба о условима за мониторинг и захтевима квалитета ваздуха („Службени гласник РС“, бр. 11/10, 75/10 и 63/13);
- Уредба о граничним вредностима емисија загађујућих материја у ваздух из стационарних извора загађивања, осим постројења за сагоревање („Службени гласник РС“, бр. 111/15);
- Уредба о индикаторима буке, граничним вредностима, методама за оцењивање индикатора буке, узнемиравања и штетних ефеката буке у животној средини („Службенигласник РС“, бр. 75/10);
- Правилник о садржини студије о процени утицаја наживотну средину („Службени гласник РС“, бр. 69/05);
- Правилник о проглашењу и заштити строго заштићених и заштићених дивљих врста биљака, животиња и гљива („Службенигласник РС“, бр. 5/10, 47/11, 32/16 и 98/16);
- Правилник о садржини и обрасцу захтева за издавање водних аката, садржини мишљења у поступку издавања водних услова и садржини извештаја у поступку издавања водне дозволе („Службени гласник РС“, бр. 72/17);
- Правилник о начину одређивања и одржавања зона санитарне заштите изворишта водоснабдевања („Службенигласник РС“, бр. 92/08);
- Правилник о параметрима еколошког и хемијског статуса површинских вода и
- Параметрима хемијског и квантитативног статуса подземних вода („Службени гласник РС“, бр. 74/11);
- Правилник о начину и условима за мерење количине и испитивање квалитета отпадних вода и садржини извештаја о извршеним мерењима („Службени гласник РС“, бр. 33/16);
- Правилник о методама мерења буке, садржини и обиму извештаја о мерењу буке („Службенигласник РС“, бр. 72/10);
- Правилник о начину складиштења, паковања и обележавања опасног отпада („Службенигласник РС“, бр. 92/10);

- Правилник о условима, начину и поступку управљања отпадним муљима („Службенигласник РС“, бр. 71/10);
- Правилник о начину и поступку управљања истрошеним батеријама и акумулаторима („Службенигласник РС“, бр. 86/10);
- Правилник о буци коју емитује опрема која се употребљава на отвореном простору („Службенигласник РС“, бр. 1/13);
- Одлука о одређивању граница водних подручја („Службени гласник РС“, бр. 75/10);
- Одлика о утврђивању Пописа вода I реда („Службени гласник РС“, бр. 83/10).

10. Упитник уз захтев за одлучивање о потреби процене утицаја на животну средину

Ред. бр.	Питање	да/не	Да ли ће то имати значајне последице?
1.	Да ли извођење, рад или престанак рада пројекта подразумевају активности које ће проузроковати физичке промене на локацији (топографије, коришћења земљишта, измену водних тела) ?	ДА	Експлоатација речног наноса (песка и шљунка) из корита реке Јужне Мораве, узрокује физичке промене на локацији.
2.	Да ли извођење или рад пројекта подразумева коришћење природних ресурса, као што су земљиште, воде, материјали или енергија, посебно ресурса који нису обновљиви или који се тешко обезбеђују?	ДА	Природни ресурси који се експлоатишу из корита реке Јужне Мораве, припадају делимично обновљивим ресурсима.
3.	Да ли пројекат подразумева коришћење, складиштење, транспорт, руковање или производњу материја или материјала који могу бити штетни по људско здравље или животну средину, или који могу изазвати забринутост због постојећих или потенцијалних ризика по људско здравље?	НЕ	Пројекат подразумева експлоатацију минералних сировина поступком багеровања, што је механичка технолошка операција.
4.	Да ли ће на пројекту током извођења, рада или по престанку рада настајати чврсти отпад?	ДА	Обављањем предметне делатности настаје чврсти отпад и извозиће се возилима ЈКП.
5.	Да ли ће на пројекту долазити до испуштања загађујућих материја или било каквих опасних, отровних или непријатних материја у ваздуху?	ДА	Обављањем активности експлоатације речног наноса, емитују се издувни гасови који настају сагоревањем дизел горива у дизел мотору који покреће багер.
6.	Да ли ће пројекат проузроковати буку и вибрације, испуштање светлости, топлотне енергије или електромагнетног зрачења?	ДА	Очекује се повећани ниво буке од рада дизел мотора током рада багера на ископу песка и шљунка. Повећаних вибрација, светлости, топлоте и електромагнетног зрачења, нема.

7.	Да ли пројекат доводи до ризика од контаминације земљишта или воде испуштеним загађујућим материјама на тло или у површинске или подземне воде?	НЕ	Пројекат не предвиђа било каквог испуштања загађујућих материја у површинске воде или тло, искључиво у случају акцидента-процуривања течних горива из резервоара наведене механизације.
8.	Да ли ће током извођења или рада пројекта постојати било какав ризик од удеса, који може угрозити људско здравље или животну средину?	ДА	Генерално, ризик од удеса увек постоји. Угрожавање људског здравља, загађивање земљишта и подземних вода, активностима при експлоатацији речног наноса је могуће. Али на градилишту постоји метална бурад са сорбентом који ће се при евентуалном исцуривању прикупити и предати овлашћеном оператеру за ову врсту отпада.
9.	Да ли ће Пројекат довести до социјалних промена, на пример у демографском смислу, традиционалном начину живота, запошљавању?	НЕ	
10.	Да ли постоје било који други фактори које треба анализирати, као што је развој који ће уследити, који би могли довести до последица по животну средину или до кумулативних утицаја са другим постојећим или планираним активностима на локацији?	НЕ	
11.	Да ли има подручја на локацији или у близини локације, заштићених по међународним или домаћим прописима због својих еколошких, пејзажних, културних или других вредности, која могу бити захваћена утицајем пројекта?	НЕ	

12.	Да ли има подручја на локацији или у близини локације, важних и осетљивих због еколошких разлога, на пример мочваре, водотоци или друга водна тела, планинска или шумска подручја, која могу бити загађена извођењем пројекта?	НЕ	Река Јужна Морава је једино површинско водно тело у близини локације где се изводе радови, у складу са Водним условима Републичке дирекције за воде.
13.	Да ли има подручја на локацији или у близини локације која користе заштићене, важне и осетљиве врсте фауне и флоре (на пример за насељавање, лежење, одрастање, одмарање, презимљавање и миграцију) а која могу бити загађене реализацијом пројекта?	НЕ	
14.	Да ли на локацији или у близини локације постоје површинске или подземне воде, које могу бити захваћене утицајем пројекта?	НЕ	Река Јужна Морава је једино површинско водно тело у близини локације, али предузетим мерама спречава се негативан утицај пројекта на исту.
15.	Да ли на локацији или у близини локације постоје подручја или природни облици високе амбијенталне вредности који могу бити захваћени утицајем пројекта?	НЕ	
16.	Да ли на локацији или у близини локације постоје путни правци или објекти који се користе за рекреацију, или други објекти, који могу бити захваћени утицајем пројекта?	НЕ	
17.	Да ли на локацији или у близини локације постоје транспортни правци који могу бити загушени или који проузрокују проблеме по животну средину, а који могу бити захваћени утицајем пројекта?	НЕ	
18.	Да ли се пројекат налази на локацији на којој ће вероватно бити видљив великом броју људи?	НЕ	

19.	Да ли на локацији или у близини локације има подручја или места од историјског и културног значаја која могу бити захваћена утицајем пројекта?	НЕ	
20.	Да ли се пројекат налази на локацији у претходном неразвијеном подручју које ће због тога претрпети губитак зелених површина?	НЕ	Предметна локација се налази у кориту реке Јужна Мораве .
21.	Да ли се на локацији или у близини локације пројекта користи земљиште, на пример за куће, вртове, друге приватне намене, индустријске или трговачке активности, рекреацију, као јавни отворени простор, за јавне објекте, пољопривредну производњу, за шуме, туризам, рударске или друге активности које које могу бити захваћене утицајем пројекта?	НЕ	Локација представља простор у кориту за велику воду у коме је према Закону о водама („Сл.гл. РС „ бр. 30/10, 93/12, 101/16 и 95/2018) забрањена изградња објеката: кућа, индустријских или трговачких објеката, осим за рекреацију, или као јавни отворени простор
22.	Да ли за локацију или околину локације постоје планови за будуће коришћење земљишта које може бити захваћено утицајем пројекта?	НЕ	
23.	Да ли на локацији или у близини локације постоје подручја са великом густином насељености или изграђености, која могу бити захваћена утицајем пројекта?	НЕ	
24.	Да ли се на локацији или у близини локације има подручја заузетих специфичним (осетљивим) коришћењима земљишта, на пример болнице, школе, верски објекти, јавни објекти који могу бити захваћени утицајем пројекта?	НЕ	

25.	Да ли на локацији или у близини локације има подручја са важним, високо квалитетним или ретким ресурсима (на пример подземне воде, површинске воде, шуме, пољопривредна, риболовна, ловна и друга подручја, заштићена природна добра, минералне сировине и др.) која могу бити који могу бити захваћени утицајем пројекта?	НЕ	
26.	Да ли на локацији или у близини локације има подручја која већ трпе загађења или штету на животној средини (на пример где су постојећи правни нормативи животне средине пређени), која могу бити захваћена утицајем пројекта?	НЕ	
27.	Да ли је локација пројекта угрожена земљотресима, слегањем земљишта, клизиштима, ерозијом, поплавама или повратним климатским условима (на пример температурним разликама, маглом, јаким ветровима) које могу довести до проузроковања проблема у животној средини од стране пројекта?	НЕ	Радови се изводе у периоду малих вода, када не постоји опасност од поплава.

Радња за вађење шљунка и песка и превоз
робе у друмском саобраћају
„Extra kop plus“ Белотинац – Саша Стевановић пр

Саша Стевановић
ул. Његошева 97, Белотинац Дољевац
060/6420 984

П Р И Л О З И

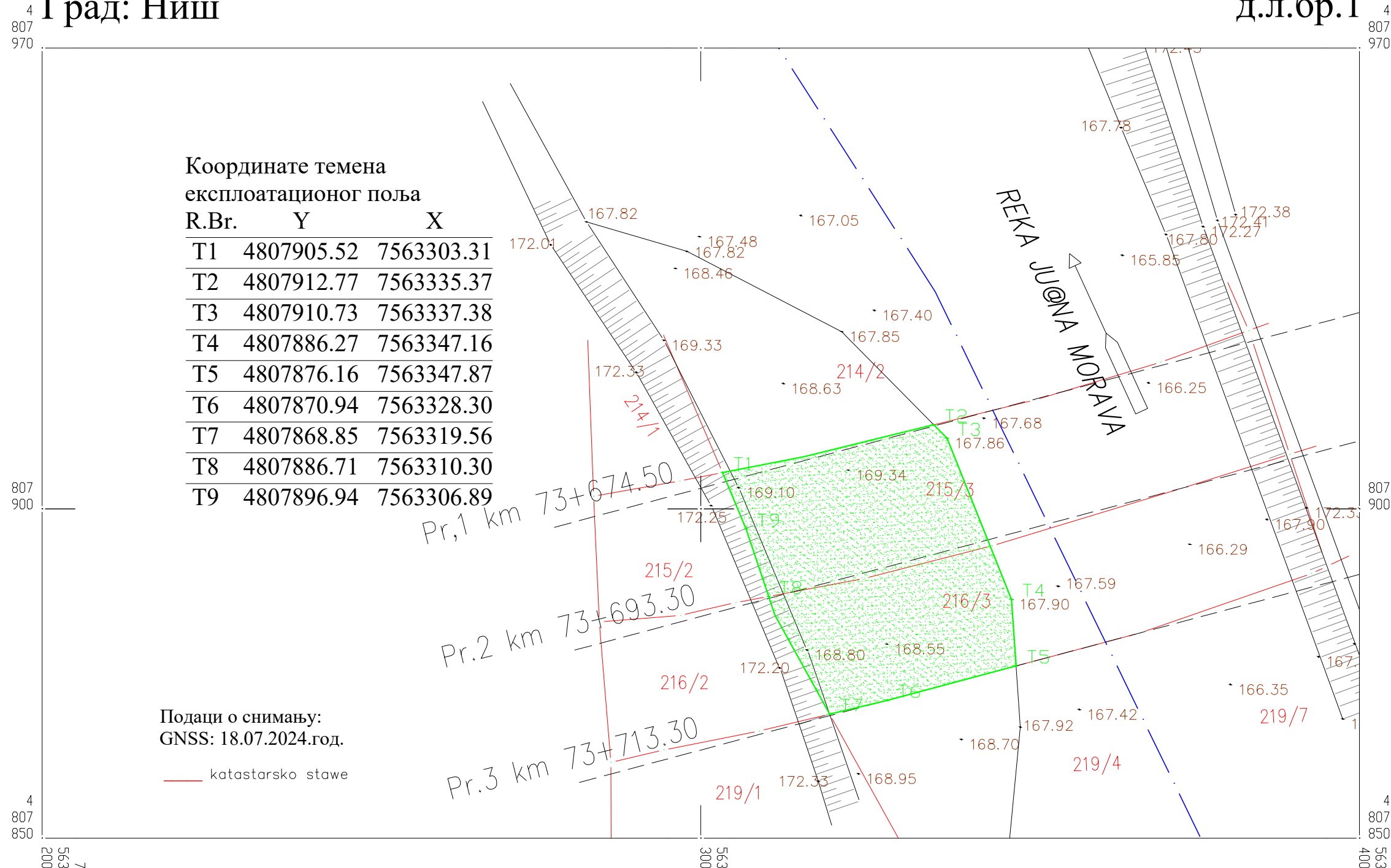
1. Катастарско-топографски план, Поље за експлоатацију песка и шљунка, Р=1:1000, издата од стране Гео систем плус доо Ниш
2. Решење о условима заштите природе, издати од стране Завода за заштиту природе Србије под бр.021-3158/4 од 06.09.2024.год.
3. Водни услови издати од стране ЈВП „Србијаводе“ Београд, ВПЦ „Морава“ Ниш, под бр.7582/1 од 08.08.2024.год.
4. Уговор
5. Лиценца

КАТАСТАРСКО-ТОПОГРАФСКИ ПЛАН

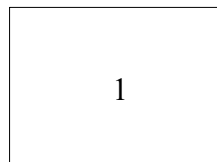
Р. Србија Поље за експлоатацију песка и шљунка

Град: Ниш

д.л.бр.1



Катастарске општине и везе листова
Г.О. Црвени крст
К.О. Доња Топоница



РАЗМЕРА 1:1000

Катастарско-топографски план израдио:
"ГЕО СИСТЕМ ПЛУС" д.о.о. Ниш

Директор:



РЕПУБЛИКА СРБИЈА
ЗАВОД ЗА ЗАШТИТУ ПРИРОДЕ СРБИЈЕ
НОВИ БЕОГРАД, Јапанска бр. 35
Тел: +381 11/2093-802; 2093-803;
Факс: +381 11/2093-867

Завод за заштиту природе Србије, Београд, Ул. Јапанска бр. 35, (начелник одељења за правне, кадровске и опште послове Горан Дрмановић по Одлуци 02 бр. 012-1164/7 од 03.09.2024. године), на основу чл. 9. Закона о заштити природе („Службени гласник РС“, бр. 36/2009, 88/2010, 91/2010-испр., 14/2016, 95/2018 - др. закон и 71/2021) и члана 136. Закона о општем управном поступку („Службени гласник РС“, бр. 18/2016 и 95/2018 - аутентично тумачење), поступајући по захтеву „Extra kor plus“ ПР Саша Стевановић, ул. Његошева бр. 97, 18411 Белотинац, за издавање услова заштите природе за потребе реализације Пројекта вађења речног наноса са спруда уз леву обалу, у кориту реке Јужне Мораве, на приближној стационачи од km 73+674,50 до km 73+713,30 на делу к.п. бр. 216/3 и 215/3 К.О. Доња Топоница, општина Црвени Крст-Ниш, у закуп инвеститора дана 06.09.2024. године под 03 бр. 021-3158/4, доноси

РЕШЕЊЕ

1. Подручје на којем се планира вађење песка и шљунка из речног наноса се не налази унутар заштићеног подручја за које је спроведен или покренут поступак заштите. Јужна Морава је еколошки коридор од међународног значаја у складу са Уредбом о еколошкој мрежи („Службени гласник РС“, бр. 102/2010). Предметна локација се налази у обухвату станишта строго заштићених и заштићених дивљих врста птица: жалар слепић (*Charadrius dubius*) и водомар (*Alcedo atthis*), а у окружењу експлоатационог поља и црноглава стрнадица (*Emberiza melanocephala*) и јаребица (*Perdix perdix*), у складу са Правилником о проглашењу и заштити строго заштићених и заштићених дивљих врста биљака, животиња и гљива („Службени гласник РС“, бр. 5/2010, 47/2011, 32/2016 и 98/2016). Сходно томе, издају се следећи услови заштите природе:

Општи услови:

- 1) Експлоатационе радове из захтева изводити само на к.п. бр. 216/3 и к.п. бр. 215/3 К.О. Доња Топоница, општина Црвени Крст-Ниш, на стационачи од km 73+674,50 до km 73+713,30, односно на простору одређеном следећим географским координатама:

Т	Х	У
1	7563303	4807905
2	7563335	4807913
3	7563337	4807911
4	7563347	4807886
5	7563348	4807876
6	7563328	4807871
7	7563320	4807869
8	7563310	4807887
9	7563307	4807897

- 2) Није дозвољено извођење радова ноћу;
- 3) Забрањено је депоновање речног наноса на простору вађења или у обалској зони, као и уклањање или оштећивање стабала и обалске вегетације и вегетације са воде уз обалу у циљу очувања фауне обалске зоне;

- 4) Током извођења радова на вађењу и транспорту речног наноса, сагласно чл. 10. и 16. Закона о заштити од буке у животној средини („Службени гласник РС“, бр. 96/2021), ниво буке и вибрација не сме прећи граничне вредности за радну средину;
- 5) На микролокацији на којој се изводе радови није дозвољено вршити сервис и ремонтовање машина, средстава и опреме;
- 6) У току рада на експлоатационом пољу потребно је предузети све мере како би се спречило изливање горива, мазива и других штетних и опасних материја у Јужну Мораву;
- 7) Горива и уља транспортовати у посебним, за ту сврху прилагођеним посудама. У току допуњавања горива и мењања уља око возила и машина поставити одговарајућу заштитну фолију коју након употребе треба одложити на законом прописан начин и локацију, у складу са чланом 2. Правилника о начину складиштења, паковања и обележавања опасног отпада („Службени гласник РС“, бр. 92/2010 и 77/2021). Исто важи за амбалажу горива, уља и мазива;
- 8) Забрањено је упуштање отпадних вода приликом испирања наноса у реку Јужну Мораву;
- 9) Све планиране активности морају бити лоциране ван зона санитарне заштите (евентуалних) изворишта водоснабдевања или изворишта за друге намене;
- 10) Комунални и сав остали отпад настао током радова, мора бити сакупљан на одговарајући начин, а потом депонован на место које одреде надлежне службе;
- 11) У случају акцидентног загађења површинских вода, тренутно обуставити радове и извршити одговарајуће анализе воде и предузети мере санације и заштите живог света реке ангажовањем надлежне институције и предузећа овлашћених за санирање, а гориво, мазиво и друге штетне материје адекватно сакупљати и евакуисати до прописане локације;
- 12) Уколико се у току радова наиђе на геолошка и палеонтолошка документа која би могла представљати заштићену природну вредност налазач је дужан да пријави Министарству заштите животне средине, и предузме мере заштите од уништења, оштећивања или крађе до доласка овлашћеног лица, у складу са одредбама чл. 99. Закона о заштити природе.

Експлоатација:

- 13) Пројектом предвидети:
 - да се радови на рашчишћавању вегетације и вађењу речног наноса могу одвијати у периоду после 15. јула до 1. априла;
 - да уколико се у току вађења речног наноса наиђе на активно гнездо птица са јајима и/или младунцима, привремено обуставити радове у зони гнезда и обавестити Завод за заштиту природе Србије;
 - забрану уништавања и нарушавања станишта, као и уништавање и узнемиравање дивљих врста;
 - забрану промена морфолошких и хидролошких особина подручја од којих зависи функционалност коридора;
 - максимално ограничити уклањање жбунасте и шумске вегетације, која је значајна за гнежђење, исхрану и зимовалиште, одмориште и ноћилиште птица и других животиња;
 - забрану уклањања крајречне вегетације, којом се одржава стабилност обала и спречавају процеси ерозије;
- 14) Приликом експлоатације и транспорта материјала није дозвољено оштећивање или уклањање стрмих одсека обала речног корита изграђених од силта, песка и шљунка;
- 15) Експлоатацијом није дозвољено ићи испод коте талвега;
- 16) Није дозвољено отварање фреатске (слободне) издани;
- 17) Није дозвољено вршити сепарацију експлоатисаног материјала у приобаљу, осим на делу за које постоји адекватна дозвола;
- 18) Пројектом дефинисати простор за депоновање извађеног речног наноса у коме треба да су обезбеђени услови складиштења без могућности загађења водотока, земљишта и ваздуха у окружењу;

- 19) Експлоатацијом материјала не сме се угрозити стабилност природне обале за велику воду.
2. Ово решење не ослобађа обавезе подносиоца захтева да прибави и друге услове, дозволе и сагласности предвиђене позитивним прописима.
 3. У складу са чл. 9. став 18. Закона о заштити природе, Пројекат експлоатације је потребно доставити Заводу ради прибављања мишљења о испуњености услова заштите природе из овог решења.
 4. За све друге радове/активности на предметном подручју или промене пројектне документације, потребно је поднети нови захтев.
 5. Врста радова обавезује носиоца Пројекта на поштовање услова заштите природе, као и свих обавеза дефинисаних Законом о процени утицаја на животну средину („Службени гласник РС“, бр. 135/2004 и 36/2009). С тим у вези, у случају потребе израде Студије о процени утицаја на животну средину, иста треба бити израђена у складу са условима заштите природе из овог решења.
 6. Уколико подносилац захтева у року од две године од дана достављања овог решења не отпочне радове и активности за које је ово решење издато, дужан је да поднесе захтев за издавање новог решења.
 7. Такса за издавање овог Решења у износу од 27.400,00 динара је одређена у складу са чланом 2. став 2. тачка 2, подтачка (3). Правилника о висини и начину обрачуна и наплате таксе за издавање акта о условима заштите природе („Службени гласник РС“, бр. 73/2011, 106/2013).

Образложење

Завод за заштиту природе Србије примио је дана 13.08.2024. године захтев заведен под 03 бр. 021-3158/1 „Extra кор plus“ ПР Саша Стевановић, ул. Његошева бр. 97, 18411 Белотинац, за издавање услова заштите природе за потребе реализације Пројекта вађења речног наноса са спруда уз леву обалу, у кориту реке Јужне Мораве, на приближној стационажи од km 73+674,50 до km 73+713,30 на делу к.п. бр. 216/3 и 215/3 К.О. Доња Топоница, општина Црвени Крст-Ниш, у закуп инвеститора.

Уз захтев достављена је следећа документација:

- Доказ о плаћеној репуб. адм. такси;
- Подаци инвеститора;
- Уплатница;
- Извод из АПР-а за Extra кор plus Белотинац;
- Пројекат за вађење преосталих количина речног наноса на експлоатационом пољу са спруда уз леву обалу реке Јужне Мораве, на стационажи од km 73+674,30 до km 73+713,30 Општина Црвени Крст;
- Копија издатих водних услова од стране Србијаводе Београд, Водопривредни центар Морава Ниш, бр. 7882/1 од дана 08.08.2024. године;
- Копија плана са листом непокретности Подаци о локацији и кратак опис циљева;
- Шејп (shape) фајл у пројекцији;
- Координате самог објекта;
- Графички прилози.

Увидом у достављену документацију утврђено је да се на експлоатационом простору дефинисаном у тачки 1, подтачка 1. овог Решења, планира вађење песка и шљунка из речног наноса реке Јужне Мораве.

Увидом у Централни регистар заштићених природних добара Републике Србије и документацију Завода, а у складу са прописима који регулишу област заштите природе, утврђено је да је подручје на коме се планира вађење песка и шљунка из речног наноса реке Јужне Мораве, не налази унутар заштићеног подручја за које је спроведен или покренут поступак заштите. Јужна Морава је еколошки коридор од међународног значаја у складу са Уредбом о еколошкој мрежи („Службени гласник РС“, бр. 102/2010). На спрудовима и у

обалском региону експлатационог поља и околине се гнезде жалар слепић (*Charadrius dubius*) и водомар (*Alcedo atthis*). Период гнежђења ових врста траје од 01. априла до 15. јула. Предметно подручје је у обухвату значајног подручја за птице (Important Bird Areas – ИВА) под називом „Добрић - Нишава“, као и у оквиру потенцијалног Подручја посебне заштите (potential Special Protection Areas - рSPA) под називом „Добрић - Нишава“ еколошке мреже Натура 2000 у складу са прописима Европске уније – Директивом о птицама (Директива о очувању дивљих птица/ Directive 2009/147/EC of the European Parliament and of the Council on the conservation of wild birds). Подручје је идентификовано на основу присуства заштићене врсте - јаребица (*Perdix perdix*) и строго заштићене врсте - црноглава стрнадица (*Emberiza melanocephala*). С тим у вези, прописани су услови за очување станишта наведених строго заштићених дивљих врста у складу са Правилником о проглашењу строго заштићених и заштићених дивљих врста биљака, животиња и гљива („Службени гласник РС“, бр. 5/2010, 47/2011, 32/2016 и 98/2016).

Законски основ за доношење решења: Закон о заштити природе („Службени гласник РС“, бр. 36/2009, 88/2010, 91/2010-исправка, 14/2016, 95/2018-др. закон и 71/2021); Закон о рударству и геолошким истраживањима („Сл. гласник РС“, бр. 101/2015, 95/2018 - др. закон и 40/2021); Закон о заштити животне средине („Службени гласник РС“, бр. 135/04, 36/2009, 72/2009, 43/2011, 14/2016, 76/2018 и 95/2018-др. закон); Закон о заштити од буке у животној средини („Службени гласник РС“, бр. 96/2021); Правилник о начину складиштења, паковања и обележавања опасног отпада („Службени гласник РС“, бр. 92/2010 и 77/2021); Уредба о еколошкој мрежи („Службени гласник РС“, бр. 102/2010); Правилник о проглашењу строго заштићених и заштићених дивљих врста биљака, животиња и гљива („Службени гласник“ бр. 5/2010, 47/2011, 32/2016 и 98/2016);

На основу свега наведеног, одлучено је као у диспозитиву овог Решења.

Такса на захтев и такса на за решење, по Тар. бр. 1. и Тар. бр. 9 су наплаћене у складу са Законом о републичким административним таксама („Службени гласник РС“, бр. 43/2003, 51/2003-исправка, 61/2005, 101/2005-др. закон, 5/2009, 54/2009, 50/2011, 93/2012, 65/2013-др.закон, 83/2015, 112/2015, 113/2017, 3/2018-исправка, 95/2018, 86/2019, 90/2019-исправка, 144/2020 и Усклађени динарски износи из Тарифе републичких административних такси – 59/2024 и 63/2024).

Упутство о правном средству: Против овог решења може се изјавити жалба Министарству заштите животне средине у року од 15 дана од дана пријема решења. Жалба се предаје Заводу за заштиту природе Србије уз доказ о уплати Републичке административне таксе у износу од 590,00 динара на текући рачун бр. 840-0000031395845-78, позив на број 59-013 по моделу 97.

НАЧЕЛНИК ОДЕЉЕЊА ЗА ПРАВНЕ,
КАДРОВСКЕ И ОПШТЕ ПОСЛОВЕ

Горан Дрмезовић



Достављено:

- Подносиоцу захтева
- Архива

Јавно водопривредно предузеће
“Србијаводе” Београд
Водопривредни центар “Морава” Ниш
број: 758211
Дана: 08.08. 2024. год.
НИШ

мм

Јавно водопривредно предузеће „Србијаводе“ Београд, на основу члана 117. став 1. тачка 24) и став 3, и члана 118. став 2. Закона о водама („Службени гласник РС“, бр. 30/10, 93/12, 101/16, 95/18 и 95/18-др.закон), у складу са Правилником о утврђивању Плана вађења речних наноса за период од 15. децембра 2023. године до 15. децембра 2025. године („Службени гласник РС“, бр. 112/23) решавајући по захтеву (наш број 7582 од 24.07.2024.године) „Extra кор plus“ Белотинац- Саша Стевановић пр., (матични број 64159453), издаје:

ВОДНЕ УСЛОВЕ

За израду пројекта за вађење речног наноса на експлоатационом пољу са спруда уз леву обалу реке Јужне Мораве, између стационача 73+674,50 до 73+713,30 на катастарским парцелама 216/3 и 215/3 КО Доња Топоница, Општина Црвени Крст-Ниш, обухваћеног Планом вађења речних наноса, у границама утврђеним катастарско-топографском ситуацијом локације са обележеним координатама темена експлоатационог поља

T	X	Y
1	7563303	4807905
2	7563335	4807913
3	7563337	4807911
4	7563347	4807886
5	7563348	4807876
6	7563328	4807871
7	7563320	4807869
8	7563310	4807887
9	7563307	4807897

Техничком документацијом за извођење радова, у даљем тексту Пројекат за вађење речног наноса, одређују се технички и други захтеви који морају да се испуне при обављању радова, под следећим условима:

1. У поступку припреме техничке документације, на основу претходних радова, израдити техничку документацију на нивоу Пројекта у складу са важећим прописима и нормативима за ову врсту радова. Техничку документацију треба да уради привредно друштво, односно правно лице које је регистровано за израду техничке документације, с тим да одговорни пројектант треба да поседује лиценцу 313 или 314 према класификацији Инжењерске коморе Србије;
2. При изради техничке документације водити рачуна о водним актима и постојећим водним објектима на начин који ће обезбедити заштиту њихове стабилности и заштиту водног режима;

3. Пројектом обухватити потребна акта: Акт надлежног органа о сагласности на студију о процени утицаја на животну средину, односно Акт којим се потврђује да није потребна процена утицаја на животну средину и доказе о решеним правно-имовинским односима, као и сагласност надлежног Министарства за пренамену земљишта;
4. Карактеристичне вредности протицаја реке Јужне Мораве, (РХМЗ) ($Q_{sr}=86 \text{ m}^3/\text{s}$) ($Q_{sr \text{ max}} 685 \text{ m}^3/\text{s}$)
5. Да се сви хидраулички прорачуни изврше на основу тачке 4;
6. За потребе пројектовања предметне техничке документације, урадити потребан катастарско-топографски план предметне локације, у размери ($P=1:1000$ или $1:2500$) са следећим детаљима:
 - новоснимљеним контурама леве и десне обале водотока;
 - приказ експлоатационог поља обележеног карактеристичним тачкама и припадајућим координатама, као и приказ у односу на катастарске парцеле;
 - положај приступног пута и манипулативних саобраћајница, на самом експлоатационом пољу;
 - приказ постојећих водних објеката, регулационих грађевина са положајем оперативног палогона и попречних профила и сл;
 - на топографском плану приказати и линију нивоа уреза воде на дан снимања и то минимум на 50м, низводно и узводно од експлоатационог поља;Геодетски снимак за израду топографског плана не сме да буде старији од три (3) месеца;
7. Катастарско-топографски план, односно податке геодетских снимања треба дати и у дигиталној форми, у стандардном формату;
8. Подужни профил експлоатационог поља треба да обухвати и део водотока од минимално 50м узводно и 50м низводно, са приказом линије спруда по осовини, линије талвега и границе ископа, линије воде на дан снимања, линије средњег водостаја као и положај водних објеката са kotaма темеља ножице и круне,
9. Попречне профиле снимити преко целог корита са приказом нивоа радне воде, нивоа при средњем водостају и kotaма нивоа на најближој хидролошкој станици, са kotaма детаљних тачака по спруду, обалама и дну водотока. На свим профилима морају бити означени водни објекти, регулационе грађевине са неопходним kotaма и назначеним удаљеностима од границе ископа. Попречне профиле спрудишта урадити на растојању не већем од 25м, са приказом ископа и количинама материјала за сваки профил у размери ($P=1:100$ или $1:250$), зависно од ширине поља;
10. Експлоатацијом речног наноса на овом локалитету се не сме угрозити стабилност природне обале корита за средњу и велику воду као ни стабилност евентуално постојећих водних објеката, регулационих и других грађевина у непосредној близини као и хидролошке станице;
11. Техничко решење експлоатације речног наноса са предметног локалитета дати у складу са следећим критеријумима:

- да се предвиди експлоатација највише до коте талвега на предметној деоници;
- у подужном правцу вађење наноса треба планирати у смеру низводног профила ка узводном, а у попречном правцу у смеру од матице тока према обали;
12. Пројектом обавезно дати приказ табеларног прегледа количина материјала за експлоатацију и то по пројектованим профилима, како појединачно тако и кумулативно;
 13. Пројектом треба испоштовати и све остале техничке мере и прописе за ову врсту радова, а такође и сагледати евентуалне последице након извршене експлоатације материјала, настале непридржавањем условљених критеријума и задатих техничких услова;
 14. Инвеститор је обавезан да обезбеди прилазни пут експлоатационом пољу, уз решене правно-имовинске односе;
 15. За организовану, квалитетну и дугорочну експлоатацију речног наноса са предметног локалитета, у циљу тачног сагледавања састава литолошког профила налазишта, потребно је пре пројектовања извршити и потребне геотехничке истражне радове путем истражних бушотина или обрадом пробног раскопа терена од стране стручних и овлашћених лица;
 16. За случај да инвеститор, по завршеном ископу, планира одлагање избагерованог материјала на посебну депонију или сепарацију, за исте мора прибавити посебне водне услове;
 17. Пројекат треба да садржи предмер количина материјала за багеровање;
 18. У Пројекту треба истаћи сврху багеровања, место одлагања материјала, описати технологију багеровања, типове машина и динамички план багеровања;
 19. Предвидети начин обележавања експлоатационог поља на терену као и услове несметане контроле багеровања;
 20. Уз захтев за издавање водне сагласности за експлоатацију речног наноса инвеститор је дужан да достави акт надлежног органа о процени утицаја на животну средину, односно акт надлежног органа, да није потребна процена утицаја на животну средину
 21. Да се по завршетку изреде техничке документације – Пројекта, инвеститор обрати овом Јавном водопривредном предузећу са захтевом за издавање водне сагласности у складу са прописима.

Образложење

„Extra kor plus Белотинац“- Саша Стевановић пр., (матични број 64159453), поднело је захтев 24.07.2024. године у поступку израде техничке документације – Пројекта за вађење речног наноса на експлоатационом пољу са спруда уз леву обалу реке Јужне Мораве, између стационажа 73+674,50 до 73+713,30 на катастарским парцелама 216/3 и 215/3 КО Доња Топоница, Општина Црвени Крст-Ниш.

Уз захтев је достављена и следећа документација:

- Решење о издавању лиценце за обављање делатности вађења речног наноса бр. 325-04-267/2019-07 од 02.09.2019. године од Министарства пољопривреде, шумарства и водопривреде Републике Србије;
- Катастарско-топографски план експлоатационог поља за к.п. 216/3 и 215/3 КО Доња Топоница, Општина Црвени Крст-Ниш., Р=1:1000 од 18.07.2024. године – „Геосистем Плус“ доо Ниш;
- Изводи из листова непокретности за к.п. 216/3 и 215/3 КО Доња Топоница, Општина Црвени Крст-Ниш.
- Уговори о закупу предметних парцела - к.п. 216/3 и 215/3 КО Доња Топоница, Општина Црвени Крст-Ниш.
- Извод о регистрацији привредног субјекта – АПР;

Приликом разматрања захтева коришћена је и техничка документација:

- Правилник о утврђивању Плана вађења речних наноса („Службени гласник РС“ бр.112/2023)

На основу достављене документације, као и документације са којом располаже стручна служба ЈВП Србијаводе, утврђено је следеће:

На основу члана 117. Закона о водама („Службени гласник РС“, бр. 30/10, 93/12, 101/16, 95/18 и 95/18-др.закон), објекат и радови су типа 24 – вађење и депоновање на водном земљишту: речног наноса, камена и другог материјала из корита водотока, спрудова, речних алувиона и са обала природних водотока, природних и вештачких акумулација; тресета за хортикултуру; рекултивацију експлоатационог поља и непосредне околине, по завршеном вађењу. Такође, на основу чл. 43 Закона о водама („Службени гласник РС“, бр. 30/10, 93/12, 101/16, 95/18 и 95/18-др.закон), у смислу водне делатности, у питању је „уређење водотока и заштита од штетног дејства вода“.

Право на вађење речног наноса (сагласно члану 89. Закона о водама) стиче се добијањем водне сагласности или закључењем концесионог уговора, што подразумева и обавезу решавања имовинских питања на парцелама на којима се вади речни нанос и постављају привремени објекти потребни за извођење радова.

За обављање делатности вађења речног наноса правно лице, односно предузетник, треба да буде уписано у одговарајући регистар (члан 90 Закона о водама) и да поседује лиценцу за обављање делатности вађења речног наноса. Лиценца за обављање делатности вађења речног наноса из водног пута издаје се на захтев правног лица, односно предузетника, решењем министарства надлежног за послове саобраћаја, а за обављање делатности вађења речног наноса из водотока на којима нема пловног пута и са водног земљишта, ради уређења режима вода, решењем Министарства пољопривреде, шумарства и водопривреде, на период од пет година.

Инвеститор је у обавези да за коришћење водног земљишта регулише имовинске односе, као и да плаћа накнаду, у складу са Законом о водама.

Хидрографски подаци локације:

- | | |
|---------------------|-------------------|
| - најближи водоток: | Река Јужна Морава |
| - слив/подслив: | Јужна Морава |

- водно подручје: **Морава**

Подаци о локацији:

- локација/насеље: **КО Доња Топоница, Општина Црвени Крст-Ниш**
- катастарске парцеле: **к.п. 216/3 и 215/3 КО Доња Топоница, Општина Црвени Крст - Ниш. – парцеле су у приватном власништву физичких лица са којим подносилац захтева има уговор о закупу земљишта на коришћење. У листовима непокретности све парцеле се воде као *остало природно неплодно земљиште*;**
- општина/град: **Црвени Крст- Ниш;**
- управни округ: **Нишавски;**

Сходно условима из диспозитива решења, техничка документација треба да буде у складу са одредбама Закона о водама („Службени гласник РС“, бр. 30/10, 93/12, 101/16, 95/18 и 95/18-др.закон), смерницама Стратегије управљања водама на територији Републике Србије („Службени гласник РС“ бр.3/17) – Водопривредна основа Србије, Законом о планирању и изградњи“ (“Сл. гласник РС”, бр. 72/2009, 81/2009 - испр., 64/2010 - одлука УС, 24/2011, 121/2012, 42/2013 - одлука УС, 50/2013 - одлука УС, 98/2013 - одлука УС, 132/2014, 145/2014, 83/2018, 31/2019, 37/2019 - др. закон, 9/2020 и 52/2021) другим прописима, уз обавезне прилоге који су дефинисани Правилником о утврђивању Плана вађења речног наноса („Службени гласник РС“ бр.112/23).

Условом број 20. дата је обавеза инвеститору да се по завршетку израде техничке документације на основу члана 120. Закона о водама („Службени гласник РС“, бр. 30/10, 93/12, 101/16, 95/18 и 95/18-др.закон), обрати овом јавном водопривредном предузећу са захтевом за издавање водне сагласности у складу са прописима.

Водни услови су уписани у Уписник водних услова у смислу члана 130. Закона о водама, под бројем 293.

Доставити:

- Подносиоцу захтева
- Архива
- Водна књига



Руководилац ВПЦ „Морава“, Ниш

Драгана Симић, дипл.правник

УГОВОР О ЗАКУПУ НЕПОКРЕТНОСТИ

Закључен у Нишу, дана 08.07.2024.године између Уговорних страна:

1. Драган Јовановић, из Доње Топонице, Ниш, ул. Четврта бр.17, ЈМБГ 2609953730016 и
2. Иван Станојевић, из Ниша, ул. Драгише Цветковића бр.31Е/5 ЈМБГ 2308982730076 (у даљем тексту Закуподавци) са једне стране и

Extra - кор plus, ПИБ 10941957, МБ 64159453, ул. Његошева бр.97, 18411 Белотинац, кога заступа законски заступник директор Стевановић Саша, из Ниша, ул. Бранка Радичевића бр.26/39, ЈМБГ 1507979732318 (у даљем тексту Закупац)

Члан 1.

Уговорне стране споразумно утврђују да су Закуподавци власници кп.бр. 216/3, укупне површине 15,13 ари, мзв. „Кључ“, КО Доња Топоница.

Уговорне стране споразумно утврђују да катастарска парцела није изграђена, те да се на истој не налазе ни покретне, ни непокретне ствари.

Члан 2.

Закуподавци предају закупцу на коришћење, а Закупац прима у закуп катастарску парцелу из члана 1. овог Уговора.

Члан 3.

Уговор се закључује на одређено време и то тачније, почев од дана закључења овог Уговора па све до 31.12.2025.године.

Закупац ступа у посед закупљене парцеле из члана 1. овог Уговора даном закључења овог Уговора.

Члан 4.

Закупац се обавезује да се о парцели стара као добар домаћин.

Члан 5.

Закупац се обавезује да ће за коришћење парцеле из члана 1 овог Уговора, Закуподавцима исплатити закупнину у укупном износу од 60.000,00 (шездесетхиљада) динара.

Члан 6.

Закупац се обавезује да врши текуће одржавање парцеле из члана 1. овог Уговора.

Члан 7.

Уговорне стране су сагласне да Закупац са предметне парцеле може вршити експлоатацију песка и шљунка и да за то неће закуподавцима давати накнаду, осим накнаде на име закупа, која је уговорена чланом 5 овог Уговора.



Члан 8.

Закупац изнајмљену парцелу из члана 1. овог уговора неће давати у подзакуп.

Члан 9.

Уговорне стране могу отказати Уговор споразумно писаним путем, с тим што уговарају отказни рок од 15 (петнаест) дана.

У случају да Закуподавци имају намеру да продају предметну кат. парцелу, овим Уговором уговарачи уговарају **право прече куповине** у корист Закупца.

За случај да Закупац писаним путем откаже Уговор о закупу из било ког разлога, отказни рок је 15 (петнаест) дана.

Члан 10.

Уговорне стране су сагласне да евентуалне спорове који буду произашли у ези са извршењем овог Уговора, решавају заједнички и споразумно по принципу уважавања интереса друге уговорне стране.

За случај спора по овом Уговору странке уговарају надлежност Основног суда у Нишу.

Члан 11.

Уговор ступа на снагу даном закључења и потписивања овог Уговора.

Члан 12.

Овај Уговор сачињен је у 2 (два) истоветна примерка.

Свака уговорна страна задржава за своје потребе по 1 (један) примерак Уговора.

Као знак прихватања права и обавеза које произилазе из овог уговора, те постигнуте сагласности воља, уговорне стране својеручно потписују овај Уговор.

УГОВАРАЧИ

ЗАКУПОДАВЦИ:

Драган Јовановић



Иван Станојевић



Seba Stevanović pr
Закупац
Слана Стевановић
EXTRA-KOP PLUS
BELOTINAC



Република Србија
ЈАВНИ БЕЛЕЖНИК
Данило Дозет
Ниш
Синђелићев трг 20



Потврђује се да је:-----
1. Саша Стевановић рођен/а 15.07.1979. (петнаестог јула хиљаду деветсто седамдесет девете) године, са пребивалиштем у Нишу улица Бранка Радичевића број 026 А (двадесет шест А) у својству заступника EXTRA-KOP PLUS у улици ЊЕГОШЕВА 97 (деведесет седам) у Белотинац, матични број 64159453, ПИБ 109419457 у присуству јавнобележничког сарадника својеручно потписао/ла ову исправу.-----
Идентитет подносиоца исправе утврђен је увидом у личну карту бр. 013083104, издата 08.11.2023 од стране ПУ У НИШУ.-----
Овлашћење подносиоца исправе за заступање утврђено је увидом у извод из Регистра привредних субјеката издатог (10.07.2024) од стране Агенције за привредне регистре.-----
2. Иван Станојевић рођен/а 23.08.1982. (двадесет трећег августа хиљаду деветсто осамдесет друге) године, са пребивалиштем у Нишу улица Драгише Цветковића број 031 Е (тридесет један Е) у присуству јавнобележничког сарадника својеручно потписао/ла ову исправу.-----
Идентитет подносиоца исправе утврђен је увидом у личну карту бр. 006625318, издата 09.04.2015 од стране ПУ У НИШУ.-----
3. Драган Јовановић рођен/а 26.09.1953. (двадесет шестог септембра хиљаду деветсто педесет треће) године, са пребивалиштем у Доњој Топоници улица Четврта број 017 (седамнаест) у присуству јавнобележничког сарадника својеручно потписао/ла ову исправу.-----
Идентитет подносиоца исправе утврђен је увидом у личну карту бр. 006822385, издата 02.06.2015 од стране ПУ У НИШУ.-----
Исправа странке, написана на компјутерском штампачу и састоји се од 1 (једног) листа/ова и 2 (две) стране/а, оверена је у 4 примерка за потребе странке, а 1 (један) оверен примерак, остаје код поступајућег јавног бележника.-----
Јавни бележник овером ове исправе потврђује потпис странке и не одговара за садржину исправе.-----
Накнада за оверу 4 (четири) примерка наплаћена је у укупном износу од 7.920,00 (седам хиљада деветсто двадесет динара) са урачунатим ПДВ-ом на основу члана 21 тарифног броја 8 јавнобележничке тарифе.-----

ЈАВНИ БЕЛЕЖНИК
Данило Дозет
Ниш
Синђелићев трг 20

За јавног бележника
Јавнобележнички
сарадник
Владан Дејановић
број решења: IV-8-
5891/2018
од 17.07.2018 год.



Данило Дозет

УОП - П:5403-2024

Дана 10.07.2024. (десетог јула две хиљаде двадесетчетврте) године, у 09:56 (девет часова и педесет шест минута), у Нишу, оверено у 4 (четири) примерак/ка за потребе странке.



УГОВОР О ЗАКУПУ НЕПОКРЕТНОСТИ

Закључен у Нишу, дана 08.07.2024.године између Уговорних страна:

1. Стојиљковић Зорице, из Доње Трнаве, Ниш, ул. Обрена Николића бр.1, ЈМБГ 0307966735021 и
2. Цветковић Јасмине, из Доње Топонице, Ниш, ЈМБГ 0304962735028 (у даљем тексту Закуподавци) са једне стране и

Extra - кор plus, ПИБ 10941957, МБ 64159453, ул.Његошева бр.97, 18411 Белотинац, кога заступа законски заступник директор Стевановић Саша, из Ниша, ул. Бранка Радичевића бр.26/39, ЈМБГ 1507979732318 (у даљем тексту Закупац)

Члан 1.

Уговорне стране споразумно утврђују да су Закуподаваци по основу наследног решења УПП:706-2017 од 26.10.2017.године, власници кп.бр. 215/3, укупне површине 16,18 ари, мзв. „Кључ“, КО Доња Топоница.

Уговорне стране споразумно утврђују да катастарска парцела није изграђена, те да се на истој не налазе ни покретне ни непокретне ствари.

Члан 2.

Закуподавци предају закупцу на коришћење, а Закупац прима у закуп катастарску парцелу из члана 1. овог Уговора.

Члан 3.

Уговор се закључује на одређено време и то тачније, почев од дана закључења овог Уговора па све до 31.12.2025.године.

Закупац ступа у посед закупљене парцеле из члана 1. овог Уговора даном закључења овог Уговора.

Члан 4.

Закупац се обавезује да се о парцели стара као добар домаћин.

Члан 5.

Закупац се обавезује да ће за коришћење парцеле из члана 1 овог Уговора, Закуподавцима исплатити закупнину у укупном износу од 60.000,00 (шездесетхиљада) динара.

Члан 6.

Закупац се обавезује да врши текуће одржавање парцеле из члана 1. овог Уговора.

Члан 7.

Уговорне стране су сагласне да Закупац са предметне парцеле може вршити експлоатацију песка и шљунка и да за то неће Закуподавцима давати накнаду, осим накнаде на име закупа, која је уговорена чланом 5 овог Уговора.



Члан 8.

Закупац изнајмљену парцелу из члана 1. овог уговора неће давати у подзакуп.

Члан 9.

Уговорне стране могу отказати Уговор споразумно писаним путем, с тим што уговарају отказни рок од 30 (тридесет) дана.

У случају да Закуподавци имају намеру да продају предметну кат. парцелу, овим Уговором уговарачи уговарају **право прече куповине** у корист Закупца.

За случај да Закупац писаним путем откаже Уговор о закупу из било ког разлога, отказни рок је 15 (петнаест) дана.

Члан 10.

Уговорне стране су сагласне да евентуалне спорове који буду произашли у ези са извршењем овог Уговора, решавају заједнички и споразумно по принципу уважавања интереса друге уговорне стране.

За случај спора по овом Уговору странке уговарају надлежност Основног суда у Нишу.

Члан 11.

Уговор ступа на снагу даном закључења и потписивања овог уговора.

Члан 12.

Овај Уговор сачињен је у 2 (два) истоветна примерка. Свака уговорна страна задржава за своје потребе по 1 (један) примерак Уговора.

Као знак прихватања права и обавеза које произилазе из овог уговора, те постигнуте сагласности воља, уговорне стране својеручно потписују овај Уговор.

ЗАКУПОДАВЦИ:

Стојиљковић Зорице

Цветковић Јасмине

ЗАКУПАЦ:

Саша Стевановић

Република Србија
ЈАВНИ БЕЛЕЖНИК
Данило Дозет
Ниш
Синђелићев трг 20

Потврђује се да је:-----

1. Саша Стевановић рођен/а 15.07.1979. (петнаестог јула хиљаду деветсто седамдесет девете) године, са пребивалиштем у Нишу улица Бранка Радичевића број 026 А (двадесет шест А) у својству заступника EXTRA-KOP PLUS у улици ЊЕГОШЕВА 97 (деведесет седам) у Белотинац, матични број 64159453, ПИБ 109419457 у присуству јавнобележничког сарадника својеручно потписао/ла ову исправу.-----

Идентитет подносиоца исправе утврђен је увидом у личну карту бр. 013083104, издата 08.11.2023 од стране ПУ У НИШУ.-----

Овлашћење подносиоца исправе за заступање утврђено је увидом у извод из Регистра привредних субјеката издатог (10.07.2024) од стране Агенције за привредне регистре.-----

2. Зорица Стојиљковић рођен/а 03.07.1966. (трећег јула хиљаду деветсто шездесет шесте) године, са пребивалиштем у месту Доња Трнава улица Обрена Николића број 001 (један) у присуству јавнобележничког сарадника својеручно потписао/ла ову исправу.-----

Идентитет подносиоца исправе утврђен је увидом у личну карту бр. 012925003, издата 28.08.2023 од стране ПУ У НИШУ.-----

3. Јасмина Цветковић рођен/а 03.04.1962. (трећег априла хиљаду деветсто шездесет друге) године, са пребивалиштем у Доњој Топоници улица Нема Улице број ВВ (ВВ) у присуству јавнобележничког сарадника својеручно потписао/ла ову исправу.-----

Идентитет подносиоца исправе утврђен је увидом у личну карту бр. 007468297, издата 12.11.2015 од стране ПУ У НИШУ.-----

Исправа странке, написана на компјутерском штампачу и састоји се од 1 (једног) листа/ова и 2 (две) стране/а, оверена је у 4 примерка за потребе странке, а 1 (један) оверен примерак, остаје код поступајућег јавног бележника.-----

Јавни бележник овером ове исправе потврђује потпис странке и не одговара за садржину исправе.-----

Накнада за оверу 4 (четири) примерака наплаћена је у укупном износу од 7.920,00 (седам хиљада деветсто двадесет динара) са урачунатим ПДВ-ом на основу члана 21 тарифног броја 8 јавнобележничке тарифе.-----

ЈАВНИ БЕЛЕЖНИК
Данило Дозет
Ниш
Синђелићев трг 20

За јавног бележника
Јавнобележнички
сарадник
Владан Дејановић
број решења: IV-8-
5891/2018
од 17.07.2018 год.



Данило Дозет

УОП - П:5402-2024

Дана 10.07.2024. (десетог јула две хиљаде двадесетчетврте) године, у 09:48 (девет часова и четрдесет осам минута), у Нишу, оверено у 4 (четири) примерак/ка за потребе странке.





Република Србија
МИНИСТАРСТВО ПОЉОПРИВРЕДЕ,
ШУМАРСТВА И ВОДОПРИВРЕДЕ
- Републичка дирекција за воде -
Број: 002564686 2024 14843 001 001 325 028
Датум: 04.10.2024. године
Београд, Немањина 22-26

На основу члана 120. Закона о водама („Сл. гласник РС”, бр. 30/10, 93/2012, 101/2016 и 95/2018), члана 30. став 2. Закона о државној управи (“Сл. гласник РС”, бр. 79/2005, 101/2007, 95/2010, 99/2014, 47/2018 и 30/2018 - др. закон), члана 5. Закона о министарствима (“Службени гласник РС” бр. 128/2020 и 116/2022) и члана 136. Закона о општем управном поступку (“Сл. гласник РС”, бр. 18/2016), решавајући по захтеву подносиоца, Саше Стевановић ПР Радње за вађење шљунка и песка и превоз робе у друмском саобраћају Extra-Cor plus Белотинац, Министарство пољопривреде, шумарства и водопривреде, Републичка дирекција за воде, вршилац дужности директорке Маја Грбић, по Решењу Министарства пољопривреде, шумарства и водопривреде, број: 001828997 2024 од 04.06.2024. године, доноси

РЕШЕЊЕ

I Издаје се лиценца подносиоцу, Саше Стевановић ПР Радњи за вађење шљунка и песка и превоз робе у друмском саобраћају Extra-Cor plus Белотинац, за обављање делатности вађења речних наноса из водотока Јужна Морава, подслив Јужна Морава.

II Важност овог решења је до 04.10.2029. године.

Образложење

Подносилац захтева, Саша Стевановић ПР Радња за вађење шљунка и песка и превоз робе у друмском саобраћају Extra-Cor plus Белотинац, улица Његошева бр. 97, општина Дољевац, матични број: 64159453, ПИБ: 109419457, обратио се овом министарству захтевом без броја од 03.09.2024. године, у писарници овог органа евидентираног под бројем: 002564686 2024 14843 001 001 325 028 од 03.09.2024. године, за добијање лиценце за обављање делатности вађења речних наноса из водотока на којем нема пловног пута, из водотока Јужна Морава.

Уз захтев за издавање лиценце и допуну захтева, достављена је сва потребна документација прописана Правилником о условима у погледу техничко-технолошке опремљености и организационе и кадровске оспособљености за

добијање лиценце за обављање делатности вађења речних наноса, као и начину вађења евиденције издатих и одузетих лиценци („Сл. гласник РС”, број 39/2017, 13/2018).

Прегледом достављене документације је утврђено да подносилац захтева испуњава прописане услове за добијање лиценце, са роком важности од 5 година, у складу са чл. 120. Закона о водама.

Правна поука: Решење је коначно у управном поступку и на исто се не може изјавити жалба, већ се против решења може покренути управни спор код Управног суда Србије, у року од 30 дана од дана пријема решења.

Доставити:

- Саша Стевановић ПР Радња за вађење шљунка и песка и превоз робе у друмском саобраћају Extra-Cor plus Белотинац, улица Његошева бр. 97, општина Дољевац
- Доносиоцу решења
- Архива

В.Д. ДИРЕКТОРКЕ

Маја Грбић, дипл. правница

