

ЗАХТЕВ ЗА ОДЛУЧИВАЊА О ПОТРЕБИ ПРОЦЕНЕ УТИЦАЈА НА ЖИВОТНУ СРЕДИНУ

за одлучивање о потреби процене утицаја на животну средину
пројекат експлоатације речног наноса из приобаља и са спруда из корита на
левој обали реке Западне Мораве на стационажи од км 26+200 до км 26+800,
на к.п.бр.227, 228, 212/1, КО Глободер, Град Крушевац

МИНИСТАРСТВО ЗАШТИТЕ ЖИВОТНЕ СРЕДИНЕ
СЕКТОР ПРОЦЕНЕ УТИЦАЈА
Омладинских бригада 1 (СИБ 3)
11070 Нови Београд

Захтев

за одлучивање о потреби процене утицаја на животну средину
пројекат експлоатације речног наноса из приобаља и са спруда из корита на
левој обали реке Западне Мораве на стационачи од км 26+200 до км 26+800,
на к.п.бр.227, 228, 212/1, КО Глободер, Град Крушевац

НОСИЛАЦ ПРОЈЕКТА:



Крушевацпут ад Крушевац
Директор

Dragoje Raicević
Драгоје Раичевић, дипл.инж.грађ.

мај, 2023. год.

САДРЖАЈ

1.	Подаци о носиоцу пројекта	3
2.	Опис локације.....	4
3.	Опис и карактеристике пројекта.....	10
4.	Приказ главних алтернатива које су разматране.....	14
5.	Опис чинилаца животне средине који могу бити изложени утицају....	15
6.	Опис могућих значајних штетних утицаја предметног пројекта на животну средину.....	18
7.	Опис мера предвиђених у циљу спречавања, смањења и отклањања значајних штетних утицаја.....	18

Прилог 1 Кратки опис пројекта (попуњени упитник)

Прилог 2 Графичка документација

Прилог 3 Мишљења, услови и сагласности јавних предузећа

Прилог 4 Преписи листа непокретности

1. Подаци о носиоцу пројекта

Акционарско друштво за путеве „КРУШЕВАЦПУТ“ – Крушевац
Адреса: Јасички пут 65
37000 Крушевац

Емаил: tehnicka.priprema@krusevacput.co.rs
матични број: 07146825
ПИБ: 100474120

Лице за контакт: Љубица Мусић, 066/803-1913

2. Опис локације

Захтев за утврђивање потребе процене утицаја на животну средину пројеката експлоатације речног наноса из приобаља и са спруда из корита на левој обали реке Западне Мораве на стационажи од км 26+200 до км 26+800, на к.п.бр.227, 228, 212/1 све КО Глободер, Град Крушевац подноси се у складу са Водним условима ЈВП „Србијаводе“ Београд, ВПЦ „Морава“ Ниш, број 1939 (10732) од 10.02.2023.г. и Решењем – Услови Завода за заштиту природе Србије, број 021-1125/4 од 19.05.2023.г.

Предметна локација се налази на катастарским парцелама број 227, 228 и 212/1 све КО Глободер, село Глободер Град Крушевац.

У листу непокретности број 2457 катастарска парцела број 227 КО Глободер, листу непокретности број 2452 катастарска парцела број 212/1 КО Глободер и у листу непокретности број 2654 катастарска парцела број 228 КО Глободер припадају категорији остало земљиште у приватном власништву.

Макролокацијски показатељи:

Град Крушевац се налази у централном делу Србије, где се спајају велике геолошке формације (карпатски, динарски, српско-македонски и родопски масиви), што је детерминисало разноликост геолошке подлоге, а тиме и разноврсност у биљном и животињском свету. Овај простор обухвата крушевачку котлину, која представља композитну долину Западне Мораве. Простире се између Левча и Темнића на северу, Жупе, Копаоника и Јастрепца на југу, краљевачке котлине и ибарске долине на западу. Ово је условило да територију града карактерише брдско подручје са мањим низијским простором у долинама река. Заправо, непосредно окружење Крушевца чине планински масиви: Копаоника, Гоча и Жељина са запада, а са југа Велики и Мали Јастребац. Северним делом доминирају Гледићке планине и Јухор, источно и североисточно простиру се Мојсињске планине. Западна и Јужна Морава са Расином чине највеће водене токове овог подручја.

Користећи природне одлике, географски положај, саобраћајне и привредне услове развоја, прерастао је у значајан индустријски, административни, информациони, образовни, здравствени, културни и спортски центар Србије.

Град Крушевац се граничи са општином Варварин на северу, са општинама Ражањ и Ћићевац на североистоку, са општином Алексинац на истоку, а са општинама Трстеник, Александровац и Брус на западу и југозападу.

Конфигурација терена омогућила је да кроз Крушевац пролазе државни путеви I Б, II А и II Б реда, као и општински путеви. Најважнији правац је I Б ред бр. 23 (Појате – Крушевац – Краљево) који Крушевац повезује са аутопутем Београд – Ниш, при чему се на овом потезу предвиђа изградња аутопута у 2019. години, под називом "Моравски коридор".

Један од главних саобраћајних коридора Е-75, који повезује Југоисточну са Западном Европом, дотиче субрегион Крушевца са североисточне стране.

Територија града Крушевца се простире на површини од 854 km², од чега градско са приградским насељима обухвата 73,78 km². Највећи део насеља налази се на надморској висини од 150-165 m. Удаљеност Крушевца од Београда износи 196 km, а од Ниша 80 km.

Територија Крушевца захвата најјужнији део панонског обода и перипанонске Србије, већим делом у котлини (долина Западне Мораве и Расине), тако да је изражен значајан степен континенталности, који се одликује умереноконтиненталним обележјима климе са извесним специфичностима, које се манифестују као елементи микроклиме. Доминантни климатски тип овог подручја је умерено континентални тип, са израженим годишњим добима, од којих је прва половина јесени сува и топла, а зиме су релативно благе. Просечна годишња температура ваздуха на подручју Крушевца износи 10,8°C. Најхладнији месец је јануар са средњом температура-туром од -0,8°C, а најтоплији јули са 20,7°C. Годишња амплитуда температуре износи 21,6°C, што заједно са ова два екстрема даје клими Крушевца континентално обележје.

Хидрологија:

Подручје града Крушевца се одликује веома густом мрежом водотокова и то нарочито у брдској и брдско-планинској зони. Окосницу хидрографске мреже чини део слива Западне Мораве, тако да највећи број река са посматране територије припада овом сливу. Мањи део овог подручја даје један део својих токова сливу Јужне Мораве и Велике Мораве.

Расина је десна притока Западне Мораве и има више притока. У оквиру слива Расине је 26 мањих сливова, чија је укупна дужина са Расином 603 km.

На Расини је изграђена вештачка акумулација Ћелије (51.000.000 m³ воде), као иригационо извориште, али је касније добило намену изворишта регионалног система водоснабдевања која постаје примарна намена језера.

Поред Западно-моравског и расинског слива јасно се издваја слив Рибарске реке. Рибарска река са својим притокама припада Јужно-моравском сливном подручју.

Реке на подручју града Крушевца имају одлике бујичарских токова, нарочито у крајевима са израженом ерозијом (слив Расине).

Територија Крушевца обилује изворима минералних, термоминералних и термалних вода.

Постоје истражена балнеолошка својства за 11 минералних извора.

Земљиште:

На подручју града Крушевца заступљен је прави мозаик типова земљишта, формираних под утицајем специфичних педогенетских чинилаца, који су ставили свој печат на изглед, особине, производне и потенцијалне вредности земљишта. Речне терасе и алувијалне равни покривене су најплоднијим земљиштем чија дебљина износи до 1,5м. Испод њега налази се шљунковити и песковити речни и језерски материјал који је пропустљив за воду и на тај начин утиче да ово земљиште буде повољно за наво-дњавање. Основни типови земљишта који су формирани, могу се према најновијим истражи-вањима сврстати у следеће категорије: плодна, средње и слабо плодна и неплодна земљишта. Врсте земљишта које се сврставају у једну од наведених категорија су:

- колувијално
- хумуносиликатно земљиште
- смоница
- еутрично смеђе
- лесивирално-илимеризовано земљиште
- псеудоглеј
- флувијално или алувијално земљиште
- флувијално ливадско земљиште.

Заштићена природан добра:

На делу Јастрепца на месту званом „Прокоп“ издвојен је и проглашен Општи резерват природе „Прокоп“. Резерват представља мешавину шума чисте брезе (*Betulum verrucosae*), шума брезе са буквом (*Betulum-Fagetum montanum*) и чисте букове шуме (*Fagetum montantum*). Површина резервата је 5,91 ha.

На подручју Општег резервата природе „Прокоп“ утврђен је режим I степена заштите, којим се забрањује коришћење природних богатстава и искључују сви други облици коришћења простора и активности осим научних истраживања и ограничене едукације.

Завод за заштиту природе Србије покренуо је поступак код надлежног министарства за проглашење и заштиту подручја „Осредак“, I степена заштите, који се налази на територији града Крушевца и делом на територији општине Трстеник.

На локацији Осредак утврђено је постојање 53 биљне врсте, а посебно су интересантни жути локвањ (*Nuphar lutea*), који је строго заштићена врста и рогљасти шиљ (*Puceus glomeratus*), који је на Црвеној листи флоре Србије.

Површина резервата по студији Завода за заштиту природе износи око 250 ha. Као мочварно станиште на обали Западне Мораве са разноврсном флором и фауном, ово подручје поседује све предуслове за развој туристичких активности, које могу да буду осмишљене као едукативни програми за ученике, екотуризам, боравак у природи и сл.

Микролокацијски показатељи:

Концентрација становништва на локацији и широј околини је до 100 ст/ха.

Карактеристике водотока:

Западна Морава настаје у Пожешкој котлини спајањем реке Ђетиње и Скрапежа, а непосредно низводно у њу се уливају реке Моравица и Бјелица после којих Западна Морава улази у Овчарско-Кабларску клисуру.

Генерални правац тока је северозапад – југоисток, са локалним оступањима, а површина слива Западне Мораве износи 15.750 km².

Већи део површине слива су стрме падине са изразитим ерозионим процесима. Простирање планинских масива је такво да дели слив на неколико басена које ограничавају изражене клисуре, а то су Овчарско-Кабларска и Ибарска клисура. Густина хидрографске мреже сталних токова је око 5 km речног тока по квадратном километру.

Због свог положаја и конфигурације терена, слив Западне Мораве налази се под утицајем Црног, Егејског и Средоземног мора што утиче на сложене климатске прилике на овом сливу.

Количине падавина и њихова расподела су веома различити у зависности од делова слива. Почетком године падне 2/3 годишњих падавина, па је неравномерност узрок поплава које се јављају скоро увек у пролеће, а понекад и крајем зиме.

Све ове околности стварају веома често коинциденцију поплавних таласа мањих водотока, који често плаве околне терене, често са великим штетама на инфраструктури и другим објектима.

Земљиште којим меандрира Западна Морава, посебно у доњем делу слива, је млађи алувијум и то углавном песковита глина или глиновити пескови, услед чега су обале веома неотпорне, па река веома често мења свој ток, остављајући за собом стараче и мочварно земљиште. У последње време услед извршених регулационих радова, на појединим деоницама дошло је до стабилизације тока.

Слив Западне Мораве, а нарочито сливови њених непосредних притока, је веома стрм са израженим уздужним падовима у границама од 1 - 10 %, услед чега се јављају велике профилске брзине у водотоку, па долази до транспорта наноса из горњег дела тока у доњи.

С друге стране, у доњем току речно корито је плитко, док је речна долина развијена. Речно корито формирају мале и средње воде које трају дуго у току године, док велике воде трају кратко, тако да не могу да формирају одговарајуће корито. Отуда се велике воде изливају из речних корита и плаве приобално подручје.

При наиласку великих вода врши се "подлокавање" неотпорних обала, а порушени делови носе даље низводно, да би при опадању водостаја овај нанос био депонован на спрудишта.

Хидролошки и хидраулички параметри:

За прорачун хидролошких и хидрауличких параметара на локацији и у зони експлоатационог поља као подлоге коришћено је:

- Геодетске подлоге експлоатационог поља снимљене су од стране Геодетског бироа „GEO-PRIZMA“ - Крушевац, других подлога као и општих техничких услова.

- Водни услови бр:1939(10732) од 10.02.2023 год., - ЈВП „Србијаводе“ Београд, и у њима је дат следећи хидролошки параметар водотока Западне Мораве за ову локацију: Према мишљењу РХМЗ-а бр.922-1-284/2016 од 27.12.2016 год. износе:

- просечан вишегодишњи проток: $Q_{sr} = 105 \text{ m}^3/\text{s}$

- просечна вредност апсолутних макс. годишњих протока : $Q_{srmax} = 685 \text{ m}^3/\text{s}$

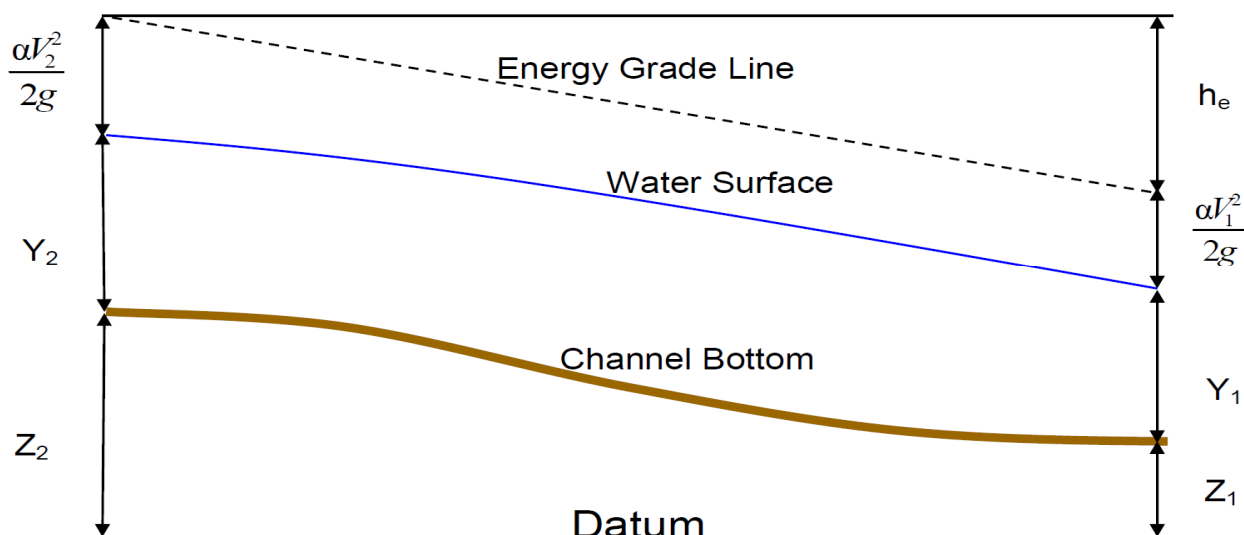
ХИДРАУЛИЧКИ ПРОРАЧУН

Методологија хидрауличког прорачуна

За хидраулички прорачун коришћен је програмски пакет HEC-RAS (River Analysis Sistem, Hydrologic Engineering Centar). Програм омогућава прорачун стационарно течења у мрежи отворених токова променљиве геометријске форме.

Математички модел се заснива на интеграцији једначине континуитета и динамичке једначине:

- $\frac{\partial Z}{\partial X} = 0$ - једначина континуитета
- $\frac{\partial Z}{\partial X} + \frac{\partial}{\partial X} \left(\frac{V^2}{2g} \right) = - \frac{V^2}{C^h \times R}$ - динамичка једначина



- $C = \frac{1}{n} \times V \times R^{1/3}$ - Шезијев коефицијент

- $F_r = \frac{B \times Q^2}{g \times F^3}$ - Фрудов број

Ознаке параметара које се користе у прорачуну:

F	-	површина протицајног профила (m ²)
V	-	средња профилска брзина (m/s)
R	-	хидраулички радиус (m)
Z	-	апсолутна кота нивоа (m)
x	-	подужна координата (m)
B	-	ширина водног огледала (m)
Q	-	протицај воде (m ³ /s)
n	-	Manning-ов коефицијент трења (m ^{-1/3} s)
g	-	убрзање земљине теже (m/s ²)

3. Опис и карактеристике пројекта

Карактеристике експлоатационог поља

Експлоатационо поље које је предмет овог Пројекта, налази у приобаљу и на спруду у кориту на левој обали реке Западне Мораве на стационажи од км 26+200 до км 26+800, на к.п.бр.227, 228, 212/1 све КО Глободер, Град Крушевац, на површинама које су одређена следећим координатама:

Експлоатационо поље 1

Тачка	X	Y
T1-1	7 517 800	4 827 125
T1-2	7 517 838	4 827 084
T1-3	7 517 885	4 827 051
T1-4	7 517 890	4 827 030
T1-5	7 517 855	4 827 050
T1-6	7 517 817	4 827 081
T1-7	7 517 801	4 827 104

Експлоатационо поље 2

Тачка	X	Y
T2-1	7 517 925	4 827 013
T2-2	7 517 957	4 827 019
T2-3	7 517 999	4 827 008
T2-4	7 518 043	4 827 002
T2-5	7 517 981	4 826 991
T2-6	7 517 948	4 827 004

У графичком делу на страни број 29 приказана је ситуација експлоатационог поља



Орто-фото приказ експлоатационог поља (<https://a3.geosrbija.rs/>) измрђу км 26+200 до км 26+800 у атару села Гловодер, Град Крушевац.

ОРГАНИЗАЦИЈА ЕКСПЛОАТАЦИЈЕ

Технолошки поступак експлоатације састоји се из:

- ископа слоја запрљаног песка – тиње и јаловине,
- ископаматеријала багером,
- утовара материјала у камионе,
- транспорта материјала и
- враћања јаловине у ископане јаме, као и распланирање исте.

На основу структурних раскопа на пољу, које је направио инвеститор, види се да се испод слоја запрљаног песка и тиње дебљине од 50см, налази слој песка и шљунка дебљине око 2,5m, у оквиру које се налази експлоатациони слој.

Ископ материјала предвиђен је са хидрауличким багером, тако што се прво врши скидање и транспорт хумуса и јаловине на касете које се не копају.

По завршеном ископу на једној касети прво се врши враћање јаловине и хумуса на ископану касету, и потом се прелази на ископ на другој касети по истој методологији.

Како је радни фронт веома узак, а обзиром на величину касета, за ефикасно обављање посла довољан је један багер одговарајућих карактеристика, једна утоварна кашика и два камиона.

Косине на ивицама касета морају остати у нагибу намање 1:1,5.

Уколико се приликом ископа дође до материјала који није од интереса за експлоатацију мора се уклонити на привремену депонију (слободну касету), и по завршетку експлоатације експлоатационо поље се мора оставити уредно, а ископ мора бити у границама пројектованих профила.

Прилазни пут је постојећи пут експлоатационог поља, са везом на пут Краљево – Крушевац.

Предвиђена механизација (са којом располаже Инвеститор):

- Багер ----- 0,6 m³
- Утварна кашика ----- 0, m³
- Камион ----- 6 m³
- Камион ----- 10 m³

Како је локација предузећа близу експлоатационог поља, није предвиђено депоновање горива и мазива на њој. Допуна горива за све машине које обављају посао предвиђена је у погону фирме, осим хидрауличког багера. Допуна горива за хидраулички багер предвиђена је на експлоатационог поља, с тим што се то мора обављати уз поштовање свих позитивних прописа који се односе на ову врсту активности.

Како се један део транспорта материјала обавља по локалним некатегорисаним путевима, Инвеститор је дужан да их током експлоатације одржава, а по завршетку радова доведе у стање у коме их је затекао.

Општи технички услови

- извођач радова мора се придржавати свих прописа заштите на раду.
- за све радове морају се примењивати важећи прописи и норме за ову врсту радова.
- извођач је дужан да користи површине обухваћене овим пројектом – у границама експлоатационог поља.
- пре почетка радова извођач је дужан да се упозна са пројектом експлоатације речног наноса, тереном на коме ће изводити радове, као и да пре почетка радова уз помоћ овлашћеног геодетског бироа изврши обележавање граница и осталих битних елемената експлоатационог поља.
- сви приступни путеви до експлоатационог поља који нису предмет овог пројекта морају се одржавати за време експлоатације, а по завршеним радовима морају се оставити као и пре почетка радова на експлоатационог поља.
- извођач је дужан да води уредну техничку документацију као и документацију о количинама експлоатисаног материјала.

- пре почетка радова извођач мора извршити обележавање експлоатационог поља, формирати геодетске белеге и чувати их све време експлоатације.
- пријем и контрола извршених радова врши се од стране овлашћеног лица из надлежног јавног водопривредног предузећа. Све примедбе овлашћеног лица из ЈВП-а морају се отклонити у наведеном року.
- по завршетку радова на експлоатацији врши се коначни снимак изведеног стања и преглед експлоатационог поља од стране представника ЈВП-а.
- уколико се за време експлоатације уочи да Пројекат није потпун или да неки његови делови не одговарају стварном стању на терену, потребно је благовремено са тим упознати надлежну особу из ЈВП-а и поступити по његовом налогу.

Технички услови

Формирање градилишта

Пре почетка радова мора се извршити уређење граница градилишта, успостављање полигоног влака, постављање полигоне мреже од бетонских или камених белега, које морају имати висинску и хоризонталну представу.

Извршити снимак „нултог стања“. Белеге се морају одржавати све време експлоатације и служе у сврху контроле исправности радова на експлоатационом пољу.

Пре почетка радова неопходно је формирати локалне саобраћајнице на самом експлоатационом пољу као и одржавати приступне саобраћајнице које воде ка градилишту.

Одредити место смештаја грађевинских машина, као и привремених депонија јаловине, песка и шљунка.

Упознати све раднике који раде на градилишту са свим мерама заштите на раду, као и мерама поступања у случају хазардних ситуација.

Пре почетка радова простор на коме се врши експлоатација мора бити очишћен од растиња и дрвећа и тај материјала мора се прописно уклонити са експлоатационог поља на одабрану локацију.

Приступ експлоатационом пољу није разматран у овој пројектној документацији, па је сам извођач одговоран за одржавање, поправку и друге активности везане за приступне путеве.

Постављање геодетских белега и обележавање граница експлоатационог поља

Пре почетка радова на основу пројектне и геодетске документације неопходно је извршити обележавање граница експлоатационог поља и осталих битних

елемената на експлоатационом пољу који ће омогућити правилно извођење радова и лако контролу. Белеге треба да буду видљиво истакнуте, тако да се могу лако уочити на терену. Предвидети геодеско осигурање белега и осталих битних тачака, како би се лако могле обновити услед оштећења или других разлога.

Уколико се појаве неслагања са профилима из Пројекта, податке о томе унети у градилишну документацију и одмах о томе обавестити надлежно лице из ЈВП-а.

Општи услови за извођење радова

Инвеститор је дужан да најмање 10 дана пре почетка радова о томе обавести надлежно ЈВП и Републичку дирекцију за воде.

Приликом ископа строго се придржавати упутстава и решења датих у пројектној документацији.

Ископ вршити до пројектоване коте, и до линија нагиба датих у пројекту.

Контрола исправности експлоатације и евиденције извађених количина

Основа за контролу експлоатационог поља је Пројекат за који се мора прибавити водна сагласност, као и остала техничка документација која се мора уредно и редовно водити.

Контрола исправности експлоатације подразумева:

- контролу граница експлоатационог поља,
- контролу нултог стања пре почетка експлоатације,
- контролу попречних и подужних профила,
- контролу дубине ископа,
- контролу завршног стања и
- контролу документације за евиденцију извађених количина.

4. Приказ главних алтернатива које су разматране

Основни разлози који су определили Носиоца пројекта за избор ове локације су:

- функционалност решења,
- проветреност локације,
- нивелација терена,
- естетско-визуелни критеријуми,
- могућност угрожавања суседних објеката,
- могућност угрожавања људи.

Са становишта ових критеријума, изабрана варијанта представља повољно решење.

5. Опис чинилаца животне средине који могу бити изложени утицају

Експлоатације речног наноса из приобаља река спадају у такву врсту пројеката који у свом свакодневном раду, а поготову у акцидентним ситуацијама, може у одређеној мери угрозити параметре животне средине.

У току редовног рада животну средину ремете радна возила, а то се манифестује кроз следеће поремећаје:

- емисија у атмосферу продукта сагоревања,
- повећање буке,
- вибрације.

Загађење ваздуха

Главни загађивачи ваздуха на експлоатацији речног наноса су мотори са унутрашњим сагоревањем, као и деривати нафте који се ослобађају приликом манипулације.

Загађење издувним гасовима

Загађење ваздуха издувним гасовима последица је кретања возила интерним саобраћајницама, односно, последица је сагоревања горива у моторима возилима. У оквиру предметне локације крећу се возила која за моторни погон користе бензин и дизел гориво. У табели су дате количине основних штетних материја које се емитују у ваздуху радом мотора са унутрашњим сагоревањем.

Састав емитовних супстанци из мотора

Врста емисије	г на 1000 л утрошеног горива	
	бензински мотор	дизел мотор
Алдехиди (НС НО)	0,5	1,2
Угљенмоноксид (СО)	300	7,5
угљоводоник	25	16
Оксиди азота (NO ₂)	14	28
Оксиди сумпора (SO ₂)	1	5
Органске киселине (acetatna)	0,5	4
Честице	1,5	15

Прорачун аерозагађења на предметној локацији, с обзиром на конкретне локацијске услове и карактеристике саобраћајних токова код експлоатације речног наноса, може се урадити на основу претпоставки модела који концентрацију загађивача изнад манипулативне површине познатих димензија дефинише као:

$$F(k) = Q/v \times 1/B \times 1/u \times E(k) \times 1/3600 \text{ (mg/m}^3\text{)}, \text{ где је}$$

F(k) - интензитет емисије који се односи на површину локације за полутант К изражен у mg/m³

Q - саибраћајно оптерећење (voz/h)

v - брзина вожње

B - ширина манипулативне површине (m)

U - брзина ветра

E(k) - специфична емисија за полутант K изражена као mg/h/voz.

Узимајући у обзир просторни положај и величину површине локације на којој ће се вршити експлоатација речног наноса, као и фреквенцију возила може се проценити да њеном експлоатацијом неће доћи до емисије полутаната у обиму који ће значајно угрозити животну средину на предметној локацији.

Загађење воде и земљишта

Загађење воде и земљишта на локацији експлоатације речног наноса долази услед кретања моторних возила која као гориво користе моторни бензин и дизел гориво, како при редовном раду тако и у случају хаварије. При редовном раду, на манипулативној површини, штетне материје се сакупљају као резултат:

- таложења продуката издувних гасова,
- цеђења горива и мазива,
- хабање гума и подлога (приликом кочења).

Чврст отпад

У оквиру локације на којој ће се вршити експлоатација речног наноса, чврст отпад настаје услед присуства људи као комуналан чврст отпад. Овакав отпад се одлаже у контејнер који ће празнити градско јавно комунално предузеће. Одређен је простор у оквиру локације за смештај контејнера.

Бука

Бука је значајан еколошки проблем, чији је утицај посебно значајан после дуже експозиције. При деловању буке запажа се низ озбиљних промена у функционисању различитих органа и система и код људи и код животиња. Бука на предметној локацији биће изазвана радом радних машина. Удаљеност стамбених објеката од предметне локације је велика тако да интензитета буке која ће се прозиводити неће имати утицаја на околно становништво.

Утицај на становништво

Утицај локације за експлоатацију речног наноса на становништво може се посматрати ако се детерминишу одређене социјалне групе као корисници простора на њему. У конкретним условима који важе за предметни пројекат јасно се могу издвојити две интерне популације: корисници-радници и становници урбаних целина у околини.

Негативни утицаји на становништво услед рада предметног пројекта могу се поделити на:

- утицаје у смислу могућег напуштања локалитета због негативних последица и

-утицаје у смислу погоршања услова живота као смањења вредности просторних и насељских потенцијала.

Како се концентрације загађивача које се испуштају у животну средину, као и интезитет буке који се генерише у оквиру предметне локације, могу свести у дозвољене границе, то његовом експлоатацијом неће бити штетних утицаја на здравље становништва, поготову ако се узме у обзир удаљеност најближих стамбених објеката. Стамбени објекти су на довољној удаљености, па експлоатација речног наноса на предметној локацији неће утицати на погоршање услова живота у насељу, као ни на расељавање због негативних утицаја.

Утицај на намену и коришћење површина

Заузимање површина на којима ће се вршити експлоатација речног наноса и нормално функционисање предметног пројекта представља један од параметара који је меродаван за дефинисање његовог односа према животnoj средини. На основу података из планске документације и на основу сагледавања конкретних односа на терену могуће је тврдити да заузимање површина, као критеријум односа према животnoj средини, нема одређену тежину.

Утицај на флору и фауну

Узимајући у обзир просторни положај станишта ових врста као и просторни положај анализираних коридора може се доћи до закључка да посебно негативне утицаје не треба очекивати.

Промена микроклиме

Основни микроклиматски показатељи који се могу регистровати у околини сличних пројеката експлоатације речних наноса (температура, влажност, испаравање, зрачење), а без утицаја изражених вештачких објеката, показују устаљене законитости које важе и у конкретним просторним односима. С обзиром на претходно изнете чињенице могу се очекивати локални утицаји који неће имати посебно негативно деловање.

Визуелни ефекти

Проблематика визуелних загађења, као критеријум односа анализираниог објекта и животне средине постаје актуелна, јер одлике слике предела представљају квалитативни чинилац који битно доприноси квалитету пројектованог решења или се пак јављају као елемент деградације уређених и устаљених односа.

Проблематика визуелних загађења разматрана је у смислу дефинисања утицаја на пејсаж. Експлоатација предметне локације неће имати посебног утицаја на пејзажне карактеристике, па се не могу очекивати ни негативни утицаји у домену промене субјективног доживљаја простора.

6. Опис могућих значајних штетних утицаја предметног пројекта на животну средину

При процени опасности на животну средину од могућег удеса на предметној локацији треба поћи од чињенице да су деривати нафте потенцијално опасни како са аспекта експлозије гасно парне смеше са ваздухом, пожара и токсичности продуката непотпуног сагоревања при пожару, тако и са аспекта емисије угљоводоника у животну средину због високог напона пара ових компонената.

Правилником о методологији за процену опасности од хемијског удеса и од загађења животне средине, мерама припреме и мерама за отклањање последица (Сл. Гласник РС бр.60/94) прописане су основне поставке које се односе на потребу процене опасности од удеса опасних материја.

Под опасним материјама, у смислу наведеног Правилника, подразумевају се материје које имају врло токсична, оксидирајућа, експлозивна, запаљива, самозапаљива и друга својства опасна по живот и здравље људи и животну средину.

На основу наведеног Правилника процена опасности од могућег удеса и опасности од загађења животне средине врши се, када су опасне материје које могу изазвати удес присутне у количинама једнаким или већим од прописаних. Процена се врши и у случајевима када су количине опасних материја мање од прописаних, уколико се на основу анализе конкретних локацијских карактеристика дође до закључка да је та процена потребна с обзиром на значај у погледу заштите људи, добара и животне средине.

Могуће удесне ситуације које се могу јавити на предметној локацији су:

- Опасност од експлозије услед присуства нафтних деривата
- Опасност од могућег удеса паљењем експлозивне смеше
- Опасност од пожара услед присуства нафтних деривата
- Опасност од емисије угљоводоника

7. Опис мера предвиђених у циљу спречавања, смањења и отклањања значајних штетних утицаја

Предметна локација се не налази унутар заштићеног подручја за које је спроведен или покренут поступак заштите, не налази се у просторном обухвату еколошке мреже нити у простору евидентираних природних добара.

Мере заштите у току експлоатације:

- Забрањено је потпуно преграђивање реке Западне Мораве током експлоатације;
- Забрањено је угрожавање биодиверзитета и геодиверзитета опасним и штетним материјама и средствима, отпадом и грађевинским материјалом на предметном подручју;

- Уколико се током извођења радова на предметном подручју или његовом окружењу, на појединачним стаблима, стубовима и објектима, уоче гнезда птица (птица грабљивица, беле роде), пречника 50 см и већим, у периоду гнезђења тих врста (од 15. марта до 15. јула), обавестити Завод за заштиту природе Србије, а радове моментално обуставити;
- Чишћење вегетације и уклањање станишних елемената који могу да послуже за гнезђење птица (појединачна стабла и жбунови), планирати пре периода гнезђења (односно у периоду август-март), како делови станишта који ће бити ужиштени не би привлачили птице гнездарице и како би се смањио негативан утицај радова на птице;
- Уколико материјал који се користи при извођењу радова може послужити као добро склониште за гмизавце и друге врста животиња, максимално скратити време одлагања, поштујући услов да је забрањено убијање и сакупљање свих врста гмизаваца, али и других животиња;
- Уништавање и уклањање постојеће вегетације мора бити сведено на најмању могућу меру. Очување оригиналних станишта тесно је повезано са опстанком популација дивљих врста као дела специфичне биолошке крајречне заједнице;
- Није дозвољено уклањање крај речне дендрофлоре;
- Није дозвољено извођење радова ноћу;
- Није дозвољено извођење радова који изазивају замућеност водотока дуже од пет дана у континуитету;
- Није дозвољено оштећивање или уклањање стрмих лесних обала приликом експлоатације и транспорта материјала;
- За извођење радова који изискују уклањање високе дрвенасте вегетације на државном и приватном земљишту обавезна је сагласност и дозвола надлежног шумског газдинства ЈП „Србијашуме“;
- За приступ експлоатационом пољу користити постојеће путеве;
- Горива и уља транспортовати у посебним, за ту сврху прилагођеним посудама. У току допуњавања горива и мењања уља око возила и машина поставити одговарајућу заштитну фолију коју након употребе треба одложити на законом прописан начин и локацију. Исто важи за амбалажу горива, уља и мазива;
- Строго дефинисати манипулативне површине експлоатационог поља, као и трасе путева за транспорт материјала;
- Током извођења радова ниво буке и аеро-загађења не сме прећи дозвољене граничне вредности за радну средину;
- Све планиране активности морају бити лоциране ван зона санитарне заштите (евентуалних) изворишта водоснабдевања или изворишта за друге намене;
- Комунални и сав остали отпад настао током радова, мора бити сакупљан на одговарајући начин, а потом депонован на место које одреде надлежне службе;

- У току рада на експлоатационом пољу, потребно је предузети све мере како би се спречило изливање горива, мазива и других штетних и опасних материја у водоток и земљиште;
- У случају акцидентног загађења земљишта и површинских вода (изливања штетних материја у земљиште или водоток), тренутно обуставити радове и извршити одговарајуће анализе воде и предузети мере санације и заштите живог света реке ангажовањем надлежне институције и предузећа овлашћених за санирање, а гориво, мазиво и друге штетне материје адекватно сакупљати и евакуисати до прописане локације;
- Није дозвољено планирање радова (активности) који могу да угрозе живи свет, односно уништавање и нарушавање станишта, као и уништавање и узнемиравање дивљих врста реке Западне Мораве;
- Уколико се у току радова наиђе на геолошка и палеонтолошка документа (фосили, минерали, кристали и др.) која би могла представљати заштићену природну вредност, налазач је дужан да пријави Министарству заштите животне средине у року од осам дана од дана проналаска, и предузме мере заштите од уништења, оштећивања или крађе до доласка овлашћеног лица;
- Максимално ограничити уклањање околне зељасте, жбунасте и шумске вегетације, која је значајна за гнезђење и исхрану, и као зимовалиште, одмориште и/или ноћилиште за птице;
- Радови при експлоатацији морају се изводити тако, да не ремете хидролошки режим, пре свега квантитативне карактеристике реке Западне Мораве, односно да не изазивају негативне последице локалног карактера;
- Експлоатацијом није дозвољено ићи испод талвега;
- Није дозвољено отварање фреатске (слободне) издани;
- Није дозвољено вршити сепарацију експлоатисаног материјала у приобаљу изузев на месту намењеном за сепарацију;
- Експлоатацијом материјала не сме се угрозити стабилност природне обале за велику воду.

Мере заштите при транспорту материјала

Извођач радова је дужан да обезбеди безбедан транспорт избагерованог материјала са експлоатационог поља до места депоновања материјала. Уколико приликом транспорта материјала настану оштећења на објектима или путној мрежи, извођач радова је дужан да исте у што краћем року отклони.

Мере заштите површинских и подземних вода

Извођач радова на експлоатационом пољу дужан је да оформи правилник о обавезама радника приликом коришћења опасних и запаљивих материја, који поред осталог мора да садржи и начин поступања и одговорност радника у случају хазардних ситуација.

Уколико дође до неке хазардне ситуације неопходно је предузети све потребне мере за њено отклањање, као и санацију штета проузрокованих овом ситуацијом. Уколико се појаве загађења већег обима која могу имати значајне негативне последице на здравље људи и околину извођач радова је дужан да о томе што је могуће пре извести надлежне институције.

Мере заштите у периоду застоја експлоатације

Извођач радова је дужан да прати хидролошку ситуацију на водотоку и да радове прилагоди очекиваној хидролошкој ситуацији.

При повишеном водостају, због отежаних услова за контролисану експлоатацију препоручује се прекид радова на експлоатацији и предузимање неопходних превентивних мера:

- уклањање речног наноса са привремених депонија на експлоатационом пољу, као и осталог материјала ван граница утицаја великих вода.
- уклањање механизације, горива и осталог материјала ван утицаја великих вода.

Извођач је дужан да предузме све мере заштите на раду и обезбеди експлоатационо поље од свих штета.

-Градилиште мора да буде уређено тако да је омогућено несметано и сигурно извођење свих радова на експлоатационом пољу.

-Градилиште мора да буде осигурано од приступа особа које нису запослене на градилишту.

-Снабдевање машина горивом и мазивом може се вршити искључиво ван речног корита како би се избегла могућност изливања у водоток.

-Замена уља у моторима мора се вршити по могућности у сервисима или одговарајућим локацијама ван експлоатационог поља.

-Експлоатационо поље мора да буде опремљено одговарајућим прописаним средствима за прву помоћ.

-Радници запослени на експлоатационом пољу морају да буду заштићени од повреда и морају носити одговарајућа заштитна средства.

-Пре почетка радова на експлоатацији инвеститор је дужан да поднесе пријаву о почетку радова надлежној инспекцији рада.

-Неопходно је урадити посебан елаборат о уређењу градилишта и организацији рада на градилишту у погледу заштите на раду.

Земљани радови

-При извођењу земљаних радова на дубинама већим од 100 см, морају се предузети заштитне мере против рушења обала.

- Ручно откопавање материјала мора се вршити одозго на доле. Поткопавање је забрањено.
- Приликом машинског ископа материјала, руковалац машине и пословођа морају водити рачуна о сигурности радника који раде у домету машине.
- Ако се у току ископа наиђе на инсталације, радови се морају обуставити док се инсталација прописно не осигура и неопходно је о томе одмах обавестити власника инсталације.
- За силазак радника у ископ и излажење из ископа морају се обезбедити мердевине толике дужине да прелазе изнад ивице ископа најмање 75 cm.
- Пре почетка рада на ископу земље, а увек после временских непогода, мразева или отапања снега, руководиоца радова мора прегледати стање бочних старана ископа и предузети одговарајуће мере ако се за тим укаже потерба.
- Како се радови изводе у близини воде, морају се предузети све позитивне законске мере које су предвиђене за овакву врсту посла.

Грађевинска механизација

- Грађевинска механизација и уређаји, при постављању на место рада морају бити прегледани и проверени у погледу њихове исправности за рад. Прегледи машина и возила од стране стручних и овлашћених лица врше се у прописаним роковима, о чему се мора водити уредна евиденција. Дневне и недељне прегледе врши сам руковалац. Периодичне прегледе и прегледе после интервенција на машини врше овлашћени механичар и руковалац заједно.
- Машина на којој нису спроведене мере заштите на раду, без обзира на њену исправност, сматра се неисправном и ставља се ван употребе.
- Радници који рукују грађевинским машинама морају бити у потпуности обучени и упознати са начином руковања. Руковање машином се може поверити само лицу старијем од 18 година које је обучено за безбедан рад и које поседује важеће лекарско уверење за те услове рада.
- Бука грађевинских машина не сме да прелази прописану границу.
- Строго је забрањено паркирати машину на узбрдици или низбрдици, као и са подигнутим радним уређајем или кипом.
- Строго је забрањено вршити било какву интервенцију и поправку док је машина у раду или јој ради мотор.
- Радници који раде на машинама са високим вибрацијама морају бити опремљени заштитном опремом на прописани начин.
- Радници који рукују са грађевинским машинама које имају електро погон морају бити заштићени на одговарајући начин.
- Самоходне грађевинске машине морају имати уређај за давање звучних сигнала.
- За рад ноћу, машине и возила морају бити сабдеване прописаним светлосним и другим уређајима.

Багер

-За извођење радова морају се користити машине које су прегледане и испитане у погледу безбедности и здравља на раду и које поседују извештај о прегледу и испуњавању услова за БЗР.

-Строго је забрањено задржавање у зони рада и кретања багера!

-Пре почетка рада багериста мора означити почетак рада, јасно чујним звучним сигналом. Уколико се у току рада појаве кварови који угрожавају сигурност у раду, радови се морају прекинути до отклањања квара.

-За време рада багера строго је забрањено: пењање или силажење са багера, извођење поправки, подешавања или подмазивања, одвраћање пажње багеристе разговором, улазак других лица, нарочито деце, у кабину багера.

-Утовар каменог и растреситог материјала у возило изводи се са стране или од назад, а НИКАДА преко кабине возила. Приликом утовара, возач камиона је дужан да изађе из кабине возила и сачека утовар на безбедном одстојању.

-По завршетку рада багериста је дужан да остави багер на предвиђено, безбедно место, да спусти кашику багера, искључи све механизме и забрави обртање платформе багера.

Превожење материјала

-За превожење материјала из ископа и другог материјала морају се употребљавати искључиво исправна возила која својим карактеристикама одговарају врсти и тежини материјала.

-Возилом смеју управљати лица која поседују возачку дозволу за ту категорију возила.

Електричне инсталације на експлоатационом пољу

-Електричне инсталације, уређаји, опрема морају својом изградом одговарати постојећим техничким прописима. У погледу заштите на раду, ове инсталације морају одговарати одредбама постојећих прописа о заштитним мерама против опасности од удара електричне струје.

-Радници морају бити у потпуности обучени за рад на овим машинама и уређајима и морају се придржавати упутстава за руковање.

-При формирању градилишта електричне инсталације смеју изводити, поправљати и одржавати само стручно оспособљени и квалификовани радници, упознати са могућим опасностима.

-Слободни електрични водови на градилишту морају бити положени тако да не постоји опасност од њиховог механичког оштећења.

-Електрични уређаји смештени на отвореном, морају бити заштићени од атмосферских непогода. Урађаји за укључење и искључење погонске струје

морају бити постављени у ормарима на приступачном месту и опремљени опремом за закључавање у искљученом положају.

Рад са опасним материјама

-Запаљиве течности са лако експлозивним испарењима смеју се чувати на градилишту само у посебним складиштима осигураним од пожара и експлозије у смислу постојећих прописа.

-При превозењу, преношењу и коришћењу запаљивих течности морају се примењивати превентивне заштитне мере предвиђене важећим прописима.

Радна снага и средства личне заштите на раду

-Приликом рада сви запослени на градилишту морају се придржавати свих мера и упутстава за БЗР и користити лична заштитна средства која су им дата на употребу. Уколико се запослени не придржавају и не поштују мере за БЗР, као и уколико не користе ЛЗС морају бити упозорени, а потом и удаљени са градилишта од стране шефа градилишта или одговорног лица.

-У радном процесу могу учествовати искључиво радници који су обучени за безбедан и здрав рад и који су здравствено способни за те послове.

-За радове у води или на влажним површинама радници морају имати одговарајућу заштитну опрему предвиђену важећим прописима.

-За радове на отвореном простору и под утицајем атмосферских неприлика, радницима се морају обезбедити лична заштитна средства односно опрема од штетних последица (бунда, рукавице, кишна кабаница и сл.)

-Ради безбедности свих учесника у раду и у току рада, као и особа које се по било ком основу нађу на градилишту неопходно је обезбедити и извршити обележавање опасних места и зона рада, као и поставити одговарајуће знакове упозорења.

КРАТАК ОПИС ПРОЈЕКТА

Ред. бр.	Питање	ДА/НЕ Кратак опис пројекта?	Да ли ће то имати значајне последице?
1	2	3	4
1.	Да ли извођење, рад или престанак рада подразумевају активности које ће проузроковати физичке промене на локацији (топографија, коришћење земљишта, измену водних	Да	Не, само је у питању коришћење земљишта
2.	Да ли извођење или рад пројекта подразумева коришћење природних ресурса као што су земљиште, воде, материјали или енергија, посебно ресурса који нису обновљиви или који се тешко обезбеђују?	Да, земљиште	Не
3.	Да ли пројекат подразумева коришћење, складиштење, транспорт, руковање или производњу материја или материјала који могу бити штетни по људско здравље или животну средину или који могу изазвати забринутост због постојећих или потенцијалних ризика по људско здравље?	Не	Не
4.	Да ли ће на пројекту током извођења рада или по престанку рада настајати чврсти отпад?	Да, комунални отпад	Не
5.	Да ли ће на пројекту долазити до испуштања загађујућих материја или било каквих опасних, отровних или непријатних материја у ваздух?	Да, издувни гасови радних машина	Не
6.	Да ли ће пројекат проузроковати буку и вибрације, испуштање светлости, топлотне енергије или електромагнетног зрачења?	Да, одређени ниво повећања буке и вибрације	Не
7.	Да ли пројекат доводи до ризика од контаминације земљишта или воде испуштеним загађујућим материјама на тло или у површинске или подземне воде?	Не	Не
8.	Да ли ће током извођења или рада пројекта постојати било какав ризик од удеса који може угрозити људско здравље или животну средину?	Да, ризик у одређеној мери постоји	Не
9.	Да ли ће пројекат довести до социјалних промена, на пример у демографском смислу, традиционалном начину живота, запошљавању?	Не	Не

10.	Да ли постоје било који други фактори које треба анализирати, као што је развој који ће уследити, који би могли довести до последица по животну средину или до кумулативних утицаја са другим, постојећим или планираним активностима на локацији?	Не	Не
11.	Да ли има подручја на локацији или у близини локације, заштићених по међународним или домаћим прописима због својих еколошких, пејзажних, културних или других вредности, која могу бити захваћена утицајем пројекта?	Не	Не
12.	Да ли има подручја на локацији или у близини локације, важних или осетљивих због еколошких разлога, на пример мочваре, водотоци или друга водна тела, планинска или шумска подручја, која могу бити загађена извођењем пројекта?	Не	Не
13.	Да ли има подручја на локацији или у близини локације која користе заштићене, важне или осетљиве врсте фауне и флоре, на пример за насељавање, лежење, одрастање, одмарање, презимљавање и миграцију, а која могу бити загађене реализацијом пројекта?	Не	Не
14.	Да ли на локацији или у близини локације постоје површинске или подземне воде које могу бити захваћене утицајем пројекта?	Не	Не
15.	Да ли на локацији или у близини локације постоје подручја или природни облици високе амбијенталне вредности који могу бити захваћени утицајем пројекта?	Не	Не
16.	Да ли на локацији или у близини локације постоје путни правци или објекти који се користе за рекреацију или други објекти који могу бити захваћени утицајем пројекта?	Не	Не
17.	Да ли на локацији или у близини локације постоје транспортни правци који могу бити загушени или који проузрокују проблеме по животну средину, а који могу бити захваћени утицајем пројекта	Не	Не
18.	Да ли се пројекат налази на локацији на којој ће вероватно бити видљив великом броју људи?	Не	Не
19.	Да ли на локацији или у близини локације има подручја или места од историјског или културног значаја која могу бити захваћена утицајем пројекта?	Не	Не
20.	Да ли се пројекат налази на локацији у претходно неразвијеном подручју које ће због тога претрпети губитак зелених површина?	Не	Не

Захтев за одлучивање о потреби процене утицаја на животну средину

21.	Да ли се на локацији или у близини локације пројекта користи земљиште, на пример за куће, вртове, друге приватне намене, индустријске или трговачке активности, рекреацију, као јавни отворени простор, за јавне објекте, пољопривредну производњу, за шуме, туризам, рударске или друге активности које могу бити захваћене утицајем пројекта?	Не	Не
22.	Да ли за локацију и за околину локације постоје планови за будуће коришћење земљишта које може бити захваћено утицајем пројекта?	Не	Не
23.	Да ли на локацији или у близини локације постоје подручја са великом густином насељености или изграђености која могу бити захваћена утицајем пројекта?	Не	Не
24.	Да ли на локацији или у близини локације има подручја заузетих специфичним (осетљивим) коришћењима земљишта, на пример болнице, школе, верски објекти, јавни објекти који могу бити захваћени утицајем пројекта?	Не	Не
25.	Да ли на локацији или у близини локације има подручја са важним, високо квалитетним или ретким ресурсима (на пример, подземне воде, површинске воде, шуме, пољопривредна, риболовна, ловна и друга подручја, заштићена природна добра, минералне сировине и др.) која могу бити захваћена утицајем пројекта?	Не	Не
26.	Да ли на локацији или у близини локације има подручја која већ трпе загађење или штету на животној средини (на пример, где су постојећи правни нормативи животне средине пређени) која могу бити захваћена утицајем пројекта?	Не	Не
27.	Да ли је локација пројекта угрожена земљотресима, слегањем земљишта, клизиштима, ерозијом, поплавама или повратним климатским условима (на пример температурним разликама, маглом, јаким ветровима) које могу довести до проузроковања проблема у животној средини од стране пројекта?	Не	Не

Подносилац захтева



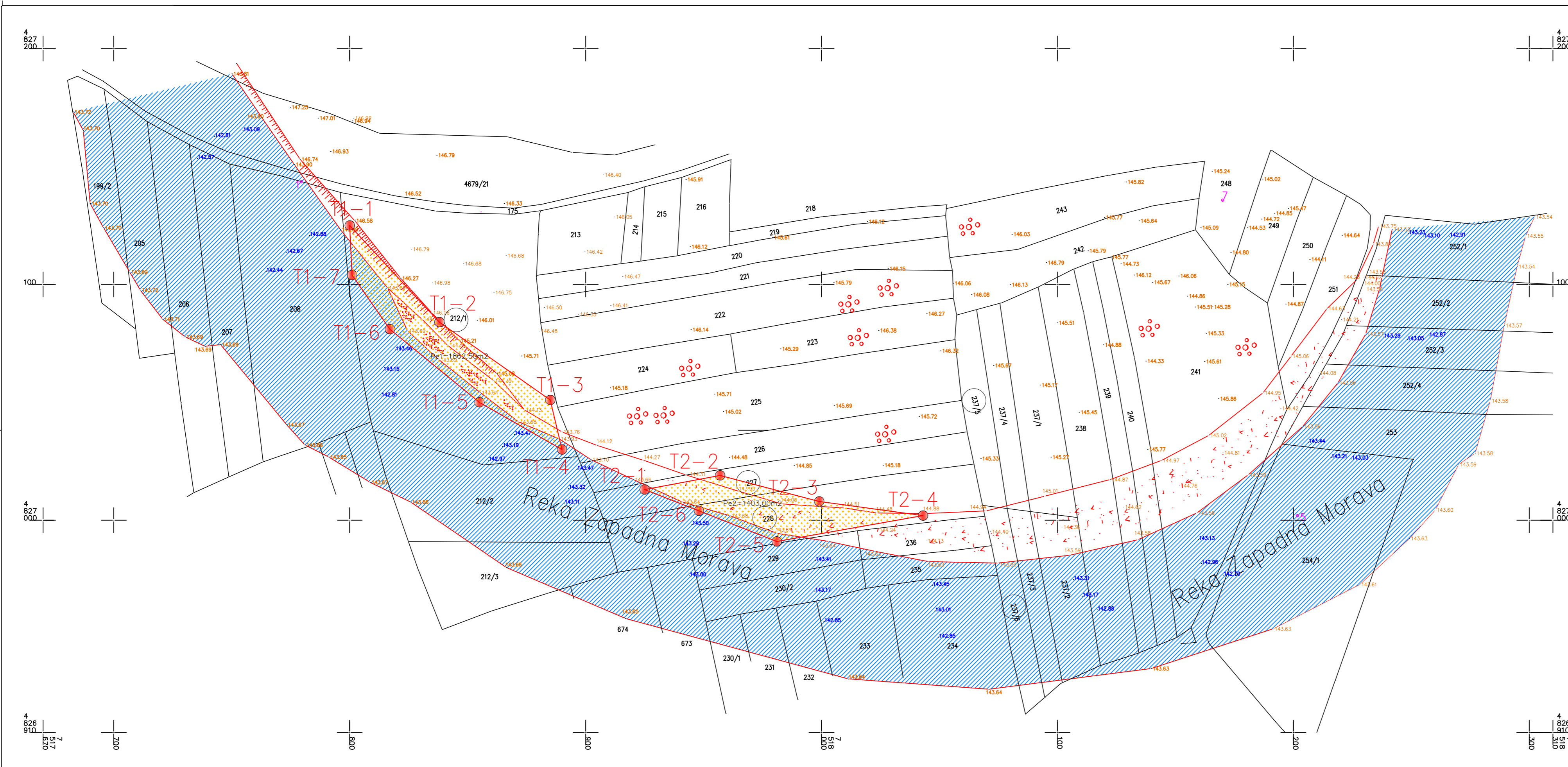
Крушевац пут ад Крушевац
Директор

Dragoje Raicević

Драгоје Раичевић, дипл.инж.грађ.

ГРАФИЧКА ДОКУМЕНТАЦИЈА

- катастарско топографски план локације (приказ микролокације)
- ситуациони приказ локације са уцртаним границама експлатационог поља

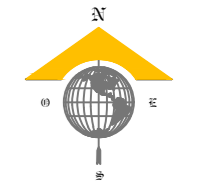


Експлоатационо поље 1		
Тачка	X	Y
T1-1	7 517 800	4 827 125
T1-2	7 517 838	4 827 084
T1-3	7 517 885	4 827 051
T1-4	7 517 890	4 827 030
T1-5	7 517 855	4 827 050
T1-6	7 517 817	4 827 081
T1-7	7 517 801	4 827 104

Експлоатационо поље 2		
Тачка	X	Y
T2-1	7 517 925	4 827 013
T2-2	7 517 957	4 827 019
T2-3	7 517 999	4 827 008
T2-4	7 518 043	4 827 002
T2-5	7 517 981	4 826 991
T2-6	7 517 948	4 827 004

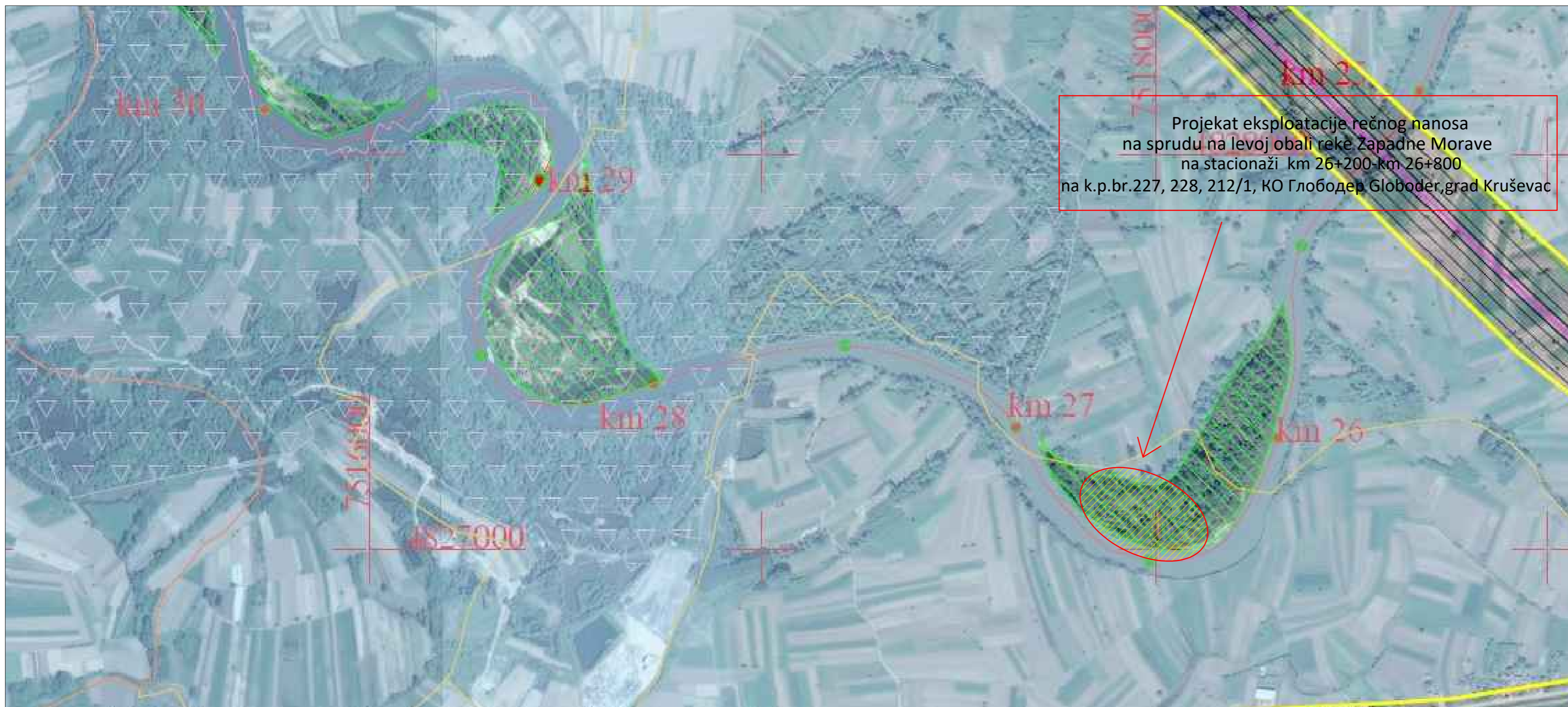
LEGENDA:

- Linija vode
- Granica parcele
- Detaljne linije
- Eksploataciono polje




	Privredno društvo za projektovanje, konsalting i inženjering "ENHY GROUP" d.o.o. Čačak	Investitor: АД „КРУШЕВАЦПУТ“ - Крушевац, ул. Јасички пут бр.65., 37000 Крушевац
		Назив пројекта: Пројекат експлоатације речног наноса на стациони: km 26+200-km 26+800
Одговорни пројектант: Зоран Богдановић, dipl.inž.grad.	Датум: mart 2023 g.	Објекат: Пројекат експлоатације речног наноса на стациони: km 26+200-km 26+800 у атару села Глободер, град Крушевац
Сарадник:	Датум: mart 2023 g.	Deo пројекта: H
Crtez:	Razmera: 1:1000	List: / Br. crteza: 3

Situacija eksploatacionog polja



Projekat eksploatacije rečnog nanosa
 na sprudu na levoj obali reke Zapadne Morave
 na stacionaži km 26+200-km 26+800
 na k.p.br.227, 228, 212/1, KO Глободер Globoder,grad Kruševac

PREGLEDNA KARTA EKSPLOATACIONOG POLJA

		Privredno društvo za projektovanje, konsalting i inženjering "ENHY GROUP" d.o.o. Čačak	Investitor: АД „КРУШЕВАЦПУТ“ - Крушевац ул. Јасички пут бр.65., 37000 Крушевац	
Odgovorni projektant: Zoran Bogdanović,dipl.inž.grad.	Datum: mart 2023 g.	Datum: mart 2023 g.	Naziv projekta: Projekat eksploatacije rečnog nanosa na sprudu na levoj obali reke Zapadne Morave na stacionaži km 26+200-km 26+800 na k.p.br.227, 228, 212/1, KO Глободер Globoder,grad Kruševac	
Projektant:	Datum: mart 2023 g.	Datum: mart 2023 g.	Objekat: Projekat eksploatacije rečnog nanosa na sprudu na levoj obali reke Zapadne Morave na stacionaži km 26+200-km 26+800 u ataru sela Globoder,grad Kruševac	
Saradnik:	Datum: mart 2023 g.	Datum: mart 2023 g.	Deo projekta: H	Razmera: /
Crtez:			List: 1 Br. crteza: 1	
Pregledna karta eksploatacionog polja				

МИШЉЕЊА, УСЛОВИ И САГЛАСНОСТИ ЈАВНИХ ПРЕДУЗЕЋА

-Извод о регистрацији привредног субјекта Крушевацпут ад Крушевац

-Решење о издавању лиценце предузећу Крушевацпут ад Крушевац, Републичке дирекције за воде број 325-00-22/2023-07 од 22.02.2023.г

-Водни услови ЈВП „Србијаводе“ Београд, ВПЦ „МОРАВА“ Ниш“, РЈ „Западна Морава“, Чачак број 450/2 од 25.08.2022.г.

-Решење Завода за заштиту природе Србије број 021-1125/4 од 19.05.2023.г.



8000076080144

**ИЗВОД О
РЕГИСТРАЦИЈИ
ПРИВРЕДНОГ СУБЈЕКТА**Република Србија
Агенција за привредне регистре**ОСНОВНИ ИДЕНТИФИКАЦИОНИ ПОДАТАК**

Матични / Регистарски број 07146825

СТАТУСИ

Статус привредног субјекта Активан

Са статусом социјалног
предузетништва

Не

ПРАВНА ФОРМА

Правна форма Акционарско друштво

ПОСЛОВНО ИМЕ

Пословно име

AKCIONARSKO DRUŠTVO ZA PUTEVE KRUŠEVACPUT
KRUŠEVAC

Скраћено пословно име

KRUŠEVACPUT AD KRUŠEVAC

ПОДАЦИ О АДРЕСАМА

Адреса седишта

Општина

КРУШЕВАЦ

Место

КРУШЕВАЦ

Улица

ЈАСИЧКИ ПУТ

Број и слово

65

Спрат, број стана и слово

/ /

Адреса за пријем електронске поште

Е- пошта

office@krusevacput.co.rs

ПОСЛОВНИ ПОДАЦИ

Подаци оснивања

Датум оснивања

30. јун 2000

Време трајања

Време трајања привредног субјекта

Неограничено

Претежна делатност

Шифра делатности

4211

ности

Изградња путева и аутопутева

идентификациони подаци

Идентификациони Број (ПИБ)

100474120

Лица од значаја за правни промет
Кућни рачуни

160-6000000743158-23
160-0000000551585-44
105-0000000070048-84
150-0000000046741-80
265-1000000042169-32
160-000000007038-11
160-0050100004175-56
205-0070100298617-21
205-0000000005724-85
160-0000000561456-16
170-0050002947001-20
205-0000000005718-06
285-1001000001617-18
105-0701200002064-31
160-6000001557385-93
265-4210310002769-54
170-0050002947000-23

Подаци о статусу / оснивачком акту

Датум важећег статута

20. децембар 2016

Датум важећег оснивачког акта

30. јун 2012

Законски (статутарни) заступници

Физичка лица

1.	Име	Драгоје	Презиме	Раичевић
	ЈМБГ	1305954781061		
	Функција	Директор		
	Ограничење супотписом	не постоји ограничење супотписом		

Остали заступници

Физичка лица

1.	Име	Гордана	Презиме	Ковачевић
	ЈМБГ	1008970786036		
	Ограничење супотписом	Заступање Друштва у судским поступцима		

/ Сувласници

аци о акционару

азив

Акцијски капитал

Подаци о капиталу

Новчани

износ

датум

Уписан: 3.466.207,48 EUR

износ

датум

Уплаћен: 3.466.207,48 EUR

10. јануар
2006

Основни капитал друштва

Новчани

износ

датум

Уписан: 3.466.207,48 EUR

износ

датум

Уплаћен: 3.466.207,48 EUR

10. јануар
2006

Регистратор: Миладин Маглов



Република Србија
МИНИСТАРСТВО ПОЉОПРИВРЕДЕ,
ШУМАРСТВА И ВОДОПРИВРЕДЕ

- Републичка дирекција за воде -

Број: 325-00-22/2023-07

Датум: 22.02.2023. године

Београд, Немањина 22-26

На основу члана 120. Закона о водама („Сл. гласник РС”, бр. 30/10, 93/2012, 101/2016 и 95/2018), члана 30. став 2. Закона о државној управи (“Сл. гласник РС”, бр. 79/2005, 101/2007, 95/2010, 99/2014, 47/2018 и 30/2018 - др. закон), члана 5. Закона о министарствима (“Службени гласник РС” бр. 128/2020 и 116/2022) и члана 136. Закона о општем управном поступку (“Сл. гласник РС”, бр. 18/2016), решавајући по захтеву подносиоца, Акционарског друштва за путеве Крушевацпут Крушевац, Министарство пољопривреде, шумарства и водопривреде, Републичка дирекција за воде, вршилац дужности директора Маја Грбић, по Решењу Министарства пољопривреде, шумарства и водопривреде, број: 119-01-4/26/2022-09, од 28.11.2022. године, доноси

РЕШЕЊЕ

I Издаје се лиценца подносиоцу, Крушевацпут ад Крушевац, за обављање делатности вађења речних наноса из водотока Западна Морава, подслив Западна Морава.

II Важност овог решења је до 22.02.2028. године.

Образложење

Подносилац захтева, Акционарско друштво за путеве Крушевацпут Крушевац, Улица Јасички пут бр. 65, град Крушевац, матични број: 07146825, ПИБ: 100474120, обратио се овом министарству захтевом број: 050-8/192 од 31.12.2022. године, у писарници овог органа евидентираног под бројем: 325-00-22/2023-07 од 10.01.2023. године, за добијање лиценце за обављање делатности вађења речних наноса из водотока на којем нема пловног пута, из водотока Западна Морава.

Уз захтев и допуну захтева за издавање лиценце, достављена је сва потребна документација прописана Правилником о условима у погледу техничко-технолошке опремљености и организационе и кадровске оспособљености за добијање лиценце за обављање делатности вађења речних наноса, као и начину вођења евиденције издатих и одузетих лиценци („Сл. гласник РС”, број 39/2017, 13/2018).

АКЦИОНАРСКО ДРУШТВО ЗА ПУТЕВЕ
"КРУШЕВАЦПУТ" КРУШЕВАЦ

Примљено 06.03.2023.			
Број	Сектор	Вредност	Прилог
517	003		

Прегледом достављене документације је утврђено да подносилац захтева испуњава прописане услове за добијање лиценце, са роком важности од 5 година, у складу са чл. 120. Закона о водама.

Правна поука: Решење је коначно у управном поступку и на исто се не може изјавити жалба, већ се против решења може покренути управни спор код Управног суда Србије, у року од 30 дана од дана пријема решења.

Доставити:

- Крушевацпут ад Крушевац, Јасички пут бр. 65, Крушевац
- Архива

В.Д. ДИРЕКТОРА

Маја Грбић, дипл. правник

Крушевачко водно правно лице

Број	Датум издавања	Датум истека	Статус

ЈАВНО ВОДОПРИВРЕДНО ПРЕДУЗЕЋЕ
"СРБИЈАВОДЕ" Београд
Водопривредни центар "Морава" Ниш
РЈ "Западна Морава" Чачак
број: 1939 (10732)
Датум: 10.02. 2023 год.
Н И Ш

ИП (530-10732/25.11.2021 год.)

Јавно водопривредно предузеће „Србијаводе“ Београд, на основу члана 117. став 1. тачка 24) и став 3, и члана 118. став 2. Закона о водама („Службени гласник РС“, бр. 30/10, 93/12 и 101/16), Правилника о утврђивању Плана вађења речних наноса („Службени гласник РС“, бр.67/2019), решавајући по захтеву за издавање водних услова бр.003-3481 од 24.11.2021 год., **предузећа Акционарско друштво за путеве „КРУШЕВАЦПУТ“ - Крушевац, ул. Јасички пут бр.65., 37000 Крушевац (матични број 07146825),** Јавно водопривредно предузеће "Србијаводе" Београд, ВПЦ "Морава" Ниш, РЈ "Западна Морава" из Чачка издаје:

ВОДНЕ УСЛОВЕ

Предузећу **Акционарско друштво за путеве „КРУШЕВАЦПУТ“ - Крушевац**, за израду техничке документације - „Пројекат за вађење речних наноса на локацији из приобаља и са спруда из корита на левој обали реке Западне Мораве, на стационажи од км 26+200 до км 26+800, на к.п.бр.227, 228 и 212/ІКО Глободер, Град Крушевац“.

Вађењем речних наноса треба:

1. обезбедити пропусну моћ речног корита и смањење ризика од поплава;
2. побољшати хидраулички режим течења и струјну слику у речном кориту и обезбедити већу стабилност корита, обала и постојећих водних објеката;
3. смањити негативни утицај на животну средину и очувати природну равнотежу акватичних и приобалних екосистема;
4. обезбедити количине песка и шљунка за тржиште грађевинског материјала.

Предложена локација за експлоатацију речног наноса се налази на локацији на којој је вађење речног наноса дозвољено уз прибављање услова.

Водни услови за израду пројекта за вађење речних наноса (у даљем тексту: пројекат), су:

1. пројекат треба да буде израђен у складу са Планом, уз примену датих ограничења и мера за спречавање, смањење и отклањање негативних утицаја;
2. позајмиште речних наноса се налази на водном земљишту мора бити ван локација на којима Планом није дозвољено вађење речних наноса;
3. пројекат експлоатације наноса мора да садржи: општи део, технички део и графичке прилоге;

А. Општи део пројекта садржи:

1. акт о упису у регистар привредних субјеката лица које је израдило пројекат,
2. акт о упису у регистар привредних субјеката геодетске организације која израдила геодетску подлогу,
3. лиценцу пројектанта, и то лиценцу 313 или 314 издату од Инжењерске коморе Србије,
4. лиценцу за извођење геодетских радова издату од Републичког геодетског завода,
5. атест геодетских уређаја;

**АКЦИОНАРСКО ДРУШТВО ЗА ПУТЕВЕ
"КРУШЕВАЦПУТ" КРУШЕВАЦ**

1

Примљено	17.02.2023.		
Број	Сектор	Вредност	Прилог
347	003		

Б. Технички део пројекта треба да садржи:

1. опис локације на којој се предвиђа вађење речних наноса,
2. геодетски извештај са подацима снимања локације пре почетка вађења речних наноса,
3. податке о позајмишту, са положајем простора планираних за одлагање материјала и јаловине и приступним путевима,
4. опис технологије рада, расположивог капацитета и радних карактеристика механизације која ће бити ангажована на вађењу речних наноса,
5. приказ врсте и количине материјала и јаловине на позајмишту,
6. табеларни предмер радова на вађењу речних наноса по касетама/кинетама, са приказом процентуалног повећања попречног профила након вађења речних наноса,
7. планирану динамику вађења речних наноса по месецима и збирну динамику, за касете/кинете и цело позајмиште,
8. опис радова и мера које ће предузети у току и по завршетку вађења речних наноса у циљу заштите животне средине (организација санитарних чворова, простор за складиштење нафтних деривата, одржавање машина и др.),
9. мере заштите у случају да при вађењу речних наноса дође до хаваријског изливања нафтних деривата у речни ток,
10. мере заштите на раду;

Ц. Графички прилози пројекта су:

1. прегледна ситуација (1:10000),
2. катастарско-топографски план зоне извођења радова, у размери $P = 1:1000$ или $P = 1:2500$,
3. контролни попречни профили у размери 1:100/1000 (2500),
4. подужни профил експлоатационог поља, са линијом нивоа воде на дан снимања, линијом спруда по осовини, линијом талвега (линија највећих дубина) и границом ископа;
4. уколико се извођење радова на вађењу речних наноса обавља на иундацији, на парцелама које се у катастру непокретности воде као пољопривредно или шумско земљиште, прибавити и у пројекту приложити сагласност надлежног министарства, у складу са законом којим се уређује пољопривредно земљиште, односно законом којим се уређују шуме;
5. пројектом се не сме предвидети кота ископа нижа од најниже коте постојећег речног дна (талвег);
6. у подужном правцу вађење речних наноса треба планирати у смеру од низводног профила ка узводном, а у попречном правцу у смеру од матице тока према обали;
7. на катастарско-топографском плану локације извођења радова јасно уцртати позајмиште/кинету и означити време и начин снимања терена које је извршено од стране организације која је овлашћена за ту врсту послова;
8. на катастарско-топографском плану локације извођења радова приказати контролне попречне профиле са координатама крајњих тачака у државном координатном систему, као и позајмиште са координатама прелома граница;
9. катастарско-топографским планом треба обухватити речно корито најмање по 50 м узводно и низводно од локације извођења радова;
10. катастарско-топографски план локације извођења радова треба израдити на основу геодетског снимања терена и попречних профила на међусобном растојању не већем од 25 м;
11. геодетски снимак за израду катастарско-топографског плана не сме да буде старији од три месеца;
12. коришћена геодетска опрема мора да испуњава одређене услове тачности, који се потврђују атестом или декларацијом. Мерење позиције треба да буде са мерном несигурношћу до 25 cm, а мерење дубина треба да буде са мерном несигурношћу до 5 cm;
13. на катастарско-топографском плану треба приказати положај позајмишта и касета из којих се ваде речни наноси, положај постојећих водних објеката, привремених депонија, сепарација, приступних путева, манипулативних површина и контуре обале речног корита;
14. на прегледној ситуацији и попречним профилима јасно назначити границе катастарских парцела и катастарских општина;

15. на контролним попречним профилима приказати кинету/касете позајмишта, ниво воде на дан снимања, ниски пловидбени/успорени ниво (у случају позајмишта на водном путу) и легенду;
16. попречни профили који су приказани у пројекту вађења речних наноса морају да буду одређени координатама и обележени стабилним реперима на терену;
17. подужни профил позајмишта треба да садржи линију нивоа воде на дан снимања, линију спруда по осовини, линију талвега (линија највећих дубина) и границе ископа;
18. катастарско-топографски план и друге податке геодетских снимања треба дати и у дигиталној форми, у стандардном формату;
19. позајмиште треба поделити на касете или кинете, у зависности од количина наноса и динамике вађења;
20. границе позајмишта утврдити тако да се приликом извођења радова не угрожава стабилност обала у зони утицаја ископа;
21. у пројекту се морају уважити услови из плана у вези положаја и карактеристика кинете (максималне ширине и дубине ископа), као и минимална растојања од обале или регулационих грађевина. Граница експлоатационог поља мора бити удаљена минимум 50м од водних објекта(ножице насипа, регулационих грађевина..);
22. приступне путеве до позајмишта и привремене депоније поставити тако да не представљају препреку течењу при великим водама;
23. предвиђеним вађењем речних наноса не смеју се погоршавати услови санитарне заштите и негативно утицати на стање животне средине. Уколико постоји било каква употреба нафте и њених деривата, у пројекту треба предвидети мере заштите да не дође до загађења водотока;
24. није дозвољено складиштење нафтних деривата (горива, уља и мазива), замена уља, подмазивање и прање механизације на водном земљишту;
25. у пројекту треба навести и означити локације за складиштење горива, уља и мазива, одржавање и прање механизације. Складишта нафтних деривата и погони за одржавање механизације морају да имају канализацију за прихватање отпадних вода и уређај за сепарацију масти и уља;
26. у пројекту треба означити локације и димензије привремених депонија за одлагање извађених речних наноса на водном земљишту. Треба приказати максималну површину, висину и количину речних наноса који се може депоновати;
27. пројекат треба да садржи план за одбрану од поплава, који садржи евакуацију радника и механизације и заштиту привремених депонија у току спровођења одбране од поплава;
28. пројекат треба да буде израђен у складу са техничким нормативима и стандардима;
29. за депоновање речних наноса на водном земљишту, инвеститор у посебном поступку прибавља водна акта;
30. на пројекат треба прибавити водну сагласност, којом се утврђује да је пројекат израђен у складу са водним условима;
31. право на вађење речних наноса стиче се добијањем водне сагласности или закључењем концесионог уговора;
32. за обављање делатности вађења речних наноса правно лице, односно предузетник треба да буде уписано у одговарајући регистар и да поседује лиценцу за обављање делатности вађења речних наноса;
33. Карактеристичне вредности протицаја реке Западне Мораве, х.с. Јасички мост. према мишљењу РХМЗ-а бр.922-1-284/2016 од 27.12.2016 год. износе:
 - просечан вишегодишњи проток: $Q_{sr} = 105 \text{ m}^3/\text{s}$
 - просечна вредност апсолутних макс. годишњих протока : $Q_{sr \text{ max}} = 685 \text{ m}^3/\text{s}$
34. Да се сви хидраулички прорачуни изврше на основу тачке 33.
35. Пројектом обухватити потребна акта: Акт надлежног органа о сагласности на студију о процени утицаја на животну средину, односно Акт којим се потврђује да није потребна процена утицаја на животну средину и доказе о решеним имовинско-правним односима, као и сагласност надлежног Министарства за пренамену земљишта;
36. За организовану, квалитетну и дугорочну експлоатацију речних наноса са предметног локалитета, у циљу тачног сагледавања састава литолошког профила налазишта, потребно је пре пројектовања, извршити и потребне геотехничке истражне радове путем истражних бушотина или обрадом пробног раскопа терена од стране стручних и овлашћених лица.

- Поред овога може се користити и прогнозни литолошки профил у непосредној близини овог експлоатационог поља, уколико се истим располаже;
37. У Пројекту треба истаћи сврху багеровања, место одлагања материјала, уписати технологију багеровања, типове машина, бегера и динамички план багеровања;
 38. Предвидети начин обележавања експлоатационог поља на терену као и услове несметане контроле багеровања;
 39. Да се по завршетку израде техничке документације - Пројекта, инвеститор обрати овом Јавном водопривредном предузећу са захтевом за издавање водне сагласности у складу са прописима;
 40. Водни услови престају да важе ако се у року од годину дана од дана њиховог издавања не поднесе захтев за издавање водне сагласности.

О Б Р А З Л О Ж Е Њ Е

Акционарско друштво за путеве „КРУШЕВАЦПУТ“ - Крушевац, ул. Јасички пут бр. 65., 37000 Крушевац (матични број 07146825), поднело је захтев бр.003-3481 од 24.11.2021 год. у поступку израде техничке документације - Пројекат за вађење речних наноса на локацији из приобаља и са спруда из корита на левој обали реке Западне Мораве, на стационажи од км 26+200 до км 26+800, на к.п.бр.227, 228, 212/1, 237/5, 237/6, 239 и 240 КО Глободер, Град Крушевац.

Уз захтев је достављена следећа документација:

- Решење о издавању лиценце за обављање делатности вађења речних наноса бр. 325-00-00452/2017-07 од 31.10.2017 год. – Републичка дирекција за воде;
- Лист непокретности бр.2457 за кп.бр.227 КО Глободер, од 30.07.2021 године - <https://katastar.rgz.gov.rs/>;
- Лист непокретности бр.2454 за кп.бр.228 КО Глободер, од 30.07.2021 године - <https://katastar.rgz.gov.rs/>;
- Лист непокретности бр.2452 за кп.бр.212/1 КО Глободер, од 30.07.2021 године - <https://katastar.rgz.gov.rs/>;
- Лист непокретности бр.2456 за кп.бр.237/5 КО Глободер, од 30.07.2021 године - <https://katastar.rgz.gov.rs/>;
- Лист непокретности бр.2456 за кп.бр.237/6 КО Глободер, од 30.07.2021 године - <https://katastar.rgz.gov.rs/>;
- Уговор о закупу водног земљишта у приватној својини са Ћирић (Тихомир) Љиљаном из Кукљина бр.003-2848 од 06.08.2020 год. за парцеле к.п.бр. 240 КО Глободер, Град Крушевац;
- Уговор о закупу водног земљишта у приватној својини са Миленковић (Станоје) Зорица из Кукљина бр.003-1798 од 12.06.2020 год. за парцеле к.п.бр. 239 КО Глободер, Град Крушевац;
- Катастарско топографски план, 27.05.2021 год. – Р=1:1000 - „GEO PRIZMA“ д.о.о. из Крушевца.

Приликом разматрања захтева коришћена је техничка и планска документација:

- Генерални пројект уређења Западне Мораве – Октобар 2008 - Институт за водопривреду „Јарослав Черни“ Београд.
- План вађења речних наноса за период од новембра 2021 године до новембра 2023 године ("Службени гласник РС" бр. 107/2021).

На основу достављене документације, као и документације са којом располаже стручна служба ЈВП Србијаводе, утврђено је следеће:

На основу члана 117. Закона о водама („Сл.гласник РС,, бр.30/10, 93/12 и 101/16), објекат и радови су типа 24 – вађење и депоновање на водном земљишту: речних наноса, камена и другог материјала из корита водотока, спрудова, речних алувиона и са обала природних водотока, природних и вештачких акумулација; тресета за хортикултуру; рекултивацију

експлоатационог поља и непосредне околине, по завршеном вађењу. Такође, на основу чл.43 Закона о водама („Сл.гласник РС., бр.30/10, 93/12 и 101/16), у смислу водне делатности, у питању је „уређење водотока и заштита од штетног дејства вода,..

Право на вађење речног наноса (сагласно члану 89 Закона о водама) стиче се добијањем водне сагласности или закључењем концесионог уговора, што подразумева и обавезу решавања имовинских питања на парцелама на којима се вади речни нанос и постављају привремени објекти потребни за извођење радова;

За обављање делатности вађења речног наноса правно лице, односно предузетник, треба да буде уписано у одговарајући регистар (члан 90 Закона о водама) и да поседује лиценцу за обављање делатности вађења речног наноса. Лиценца за обављање делатности вађења речног наноса из водног пута издаје се на захтев правног лица, односно предузетника, решењем министарства надлежног за послове саобраћаја, а за обављање делатности вађења речног наноса из водотока на којима нема пловног пута и са водног земљишта, ради уређења режима вода, решењем Министарства пољопривреде и заштите животне средине, на период од пет година;

Инвеститор је у обавези да за коришћење водног земљишта регулише имовинске односе, као и да плаћа накнаду, у складу са Законом о водама.

Хидрографски подаци локације:

- најближи водоток:	Река Западна Морава
- слив/подслив:	Западна Морава
- водно подручје:	Морава
- водно тело:	Западна Морава од састава са Јужном Моравом до ушћа Ибра река
• категорија водног тела:	198
• број:	ZMOR_1
• идентификација:	

Хидролошки подаци локације:

- Најближа хидролошка станица: Јасички мост на око 8 км узводно од предметне локације;
- Мишљење РХМЗ-а бр.922-1-284/2016 од 27.12.2016 год. са следећим карактеристичним хидролошким подацима:
 - $Q_{sr} = 105 \text{ m}^3/\text{s}$;
 - $Q_{sr \text{ max}} = 685 \text{ m}^3/\text{s}$

Подаци о локацији:

- локација/насеље: атар села Глободер – Град Крушевац;
- катастарске парцеле: на к.п.бр.227, 228 и 212/1 КО Глободер налазе се на водном земљишту у власништву подносиоца захтева.
- општина/град: Крушевац,
- управни округ: Расински.

- На посматраној деоници основно корито реке Западне Мораве је нерегулисано, инундације су обрасле растињем. Локација експлоатационог поља се налази у зони која је означена као зона где је потребно вађење наноса. Локација експлоатационог поља се налази на спруду уз леву обалу реке Западне Мораве, у водном земљишту.

- Координате тачака експлоатационог поља:

Експлоатационо поље 1

Тачка	X	Y
T1-1	7 517 800	4 827 125
T1-2	7 517 838	4 827 084
T1-3	7 517 885	4 827 051
T1-4	7 517 890	4 827 030
T1-5	7 517 855	4 827 050
T1-6	7 517 817	4 827 081
T1-7	7 517 801	4 827 104

Експлоатационо поље 2

Тачка	X	Y
T2-1	7 517 925	4 827 013
T2-2	7 517 957	4 827 019
T2-3	7 517 999	4 827 008
T2-4	7 518 043	4 827 002
T2-5	7 517 981	4 826 991
T2-6	7 517 948	4 827 004

Сходно условима из диспозитива решења, техничка документација треба да буде у складу са одредбама Закона о водама („Сл.гласник РС„, бр.30/10, 93/12 и 101/16), смерницама Стратегије управљања водама на територији Републике Србије („Сл.гласник РС„, бр.3/17) - Водопривредна основа Србије, Законом о планирању и изградњи („Сл.гласник РС„, бр.74/09, ...), другим прописима, уз обавезне прилоге који су дефинисани Правилником о утврђивању План вађења речних наноса („Службени гласник РС“, бр.67/2019).

Условом број 20. дата је обавеза инвеститору да се по завршетку израде техничке документације на основу чл.120. Закона о водама („Сл.гласник РС„, бр.30/10, 93/12 и 101/16) обрати овом Јавном водопривредном предузећу са захтевом за издавање водне сагласности у складу са прописима.

Водни услови су уписани у Уписник водних услова у смислу члана 130. Закона о водама, под бројем 42.

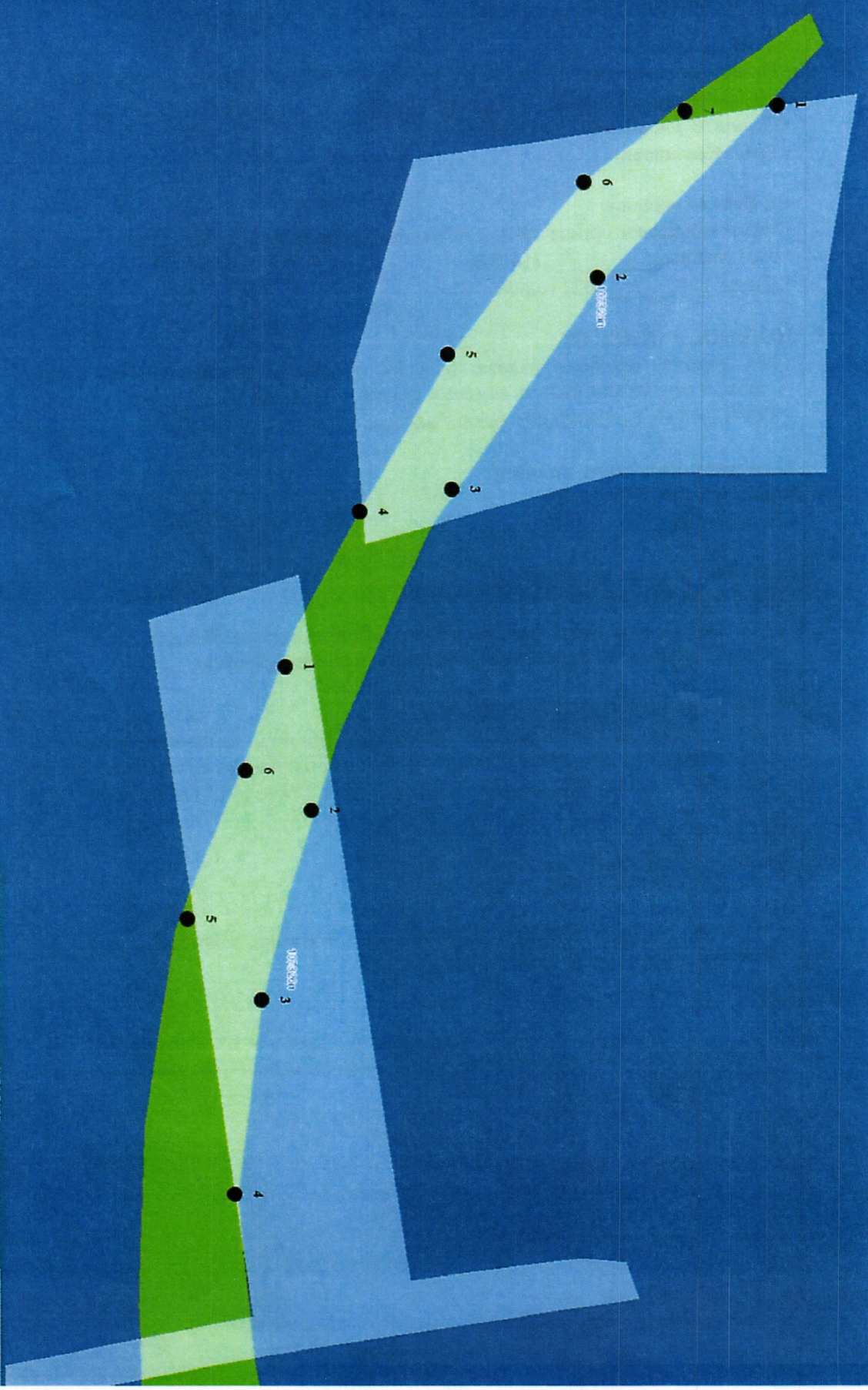
Доставити:

- Подносиоцу захтева
- Водна књига
- Архива



Руководилац ВПЦ „Морава“ Ниш

Драгана Симић, дипл.правник



Geographic WGS 84

X: 21.2165 Pravlupa 1: 1128
Y: 43.5883



На основу Правилника о садржини, начину и обрасцу водне књиге ("Сл. гласник РС", број 86/2010), водни услови су евидентирани у Уписник водних услова.

Подаци од значаја за Водну књигу:

1. ОПШТИ ПОДАЦИ

1.1. Инвеститор

- Назив: Акционарско друштво за путеве „КРУШЕВАЦПУТ“ - Крушевац
- Матични број: 07146825
- Седиште: ул. Јасички пут бр. 65.
- Град: Крушевац.

1.2. Издато решење:

- Назив надлежног органа: ЈВП „Србијаводе“ Морава Ниш
- Број решења: _____ (10732)
- Датум: _____ 2022 године

2. ПОДАЦИ О ОБЈЕКТУ

- Тип објекта, извођење радова: број 24) вађење и депоновање на водном земљишту: речног наноса, камена и другог материјала
- Врста радова: експлоатација речног наноса.

2.1. Административни положај:

- Град/општина: Крушевац,
- Насеље: Глободер.

2.2. Хидрографски положај:

- Слив: Западна Морава
- (водоток, акумулација, језеро, подземна вода): река Западна Морава.
- Ток уз објекат (јавна канализација, канал, поток, водоток): река.

2.3. Област водопривредне делатности: /

- Основни карактеристични податак: експлоатационо поље из приобаља корита са спруда на левој обали реке Западне Мораве на стационажи од км 26+200 до км 26+800, на к.п.бр.227, 228, 212/1, 237/5, 237/6, 239 и 240 КО Глободер, Град Крушевац.

3. ОСТАЛИ ПОДАЦИ

3.1. Обрађивач: Иван Пестровић, дипл. инж. грађ.

3.2. Промене у подацима, број и датум (решења о измени, закључка о исправци, решења о укидању, решења о поништењу): /

Напомена: /

Република Србија
ЗАВОД ЗА ЗАШТИТУ ПРИРОДЕ СРБИЈЕ
Нови Београд, Јапанска бр. 35
Тел: +381 11/2093-802; 2093-803
Факс: + 381 11/2093-867

Завод за заштиту природе Србије из Београда, (начелник Одељења за правне, кадровске и опште послове Горан Дрмановић по Одлуци 02 бр. 012-1720/1 од 11.05.2023. године), ул. Јапанска, бр. 35, на основу члана 9. Закона о заштити природе („Службени гласник РС“, бр. 36/2009, 88/2010, 91/2010-исправка 14/2016, 95/2018-други закон и 71/2021) и члана 136. Закона о општем управном поступку („Службени гласник РС“, бр. 18/2016 и 95/2018 - аутентично тумачење), поступајући по захтеву бр. 050-8/41 од 22.03.2023. године Акционарског друштва за путеве „Крушевацпут“, ул. Јасички пут бр. 65, 37000 Крушевац, за издавање услова заштите природе за експлоатацију речног наноса из приобаља и са спруда из корита на левој обали реке Западне Мораве у атару села Глободер, наспрам стационаже од km 26+200 до km 26+800 на к.п. бр. 227, 228 и 212/1 у К.О. Глободер, град Крушевац, дана 19.05. 2023. године под 03 бр. 021-1125/4 доноси

РЕШЕЊЕ

1. Подручје на којем се планира експлоатација речног наноса из приобаља и са спруда из корита на левој обали реке Западне Мораве у атару села Глободер не налази се унутар заштићеног подручја за које је спроведен или покренут поступак заштите. Река Западна Морава представља еколошки коридор од националног значаја, еколошке мреже Републике Србије. Сходно томе, издају се следећи услови заштите природе:

Општи услови:

- 1) Планиране активности предвидети на предметном подручју које се налази на к.п. бр. 227, 228 и 212/1 у К.О. Глободер, град Крушевац, на површини која је одређена следећим координатама датим у захтеву:

Експлоатационо поље 1

Бр. тачке	Y	X
T1-1	7 517 800	4 827 125
T1-2	7 517 838	4 827 084
T1-3	7 517 885	4 827 051
T1-4	7 517 890	4 827 030
T1-5	7 517 855	4 827 050
T1-6	7 517 817	4 827 081
T1-7	7 517 801	4 827 104

Експлоатационо поље 2

Бр. тачке	Y	X
T2-1	7 517 925	4 827 013
T2-2	7 517 957	4 827 019
T2-3	7 517 999	4 827 008
T2-4	7 517 043	4 827 002
T2-5	7 517 981	4 826 991
T2-6	7 517 948	4 827 004

АКЦИОНАРСКО ДРУШТВО ЗА ПУТЕВЕ
"КРУШЕВАЦПУТ" КРУШЕВАЦ

Примљено 22.05.2023.

Број	Сектор	Вредност	Прилог
1436	003		

- 2) Забрањено је потпуно преграђивање реке Западне Мораве током експлоатације;
- 3) Пројектом дефинисати простор за депоновање извађеног речног наноса у коме треба да су обезбеђени услови складиштења без могућности загађења водотока, земљишта и ваздуха у окружењу у складу са Законом о заштити животне средине („Службени гласник РС“, бр. 135/2004, 36/2009, 36/2009 – др. закон, 72/2009 – др.закон, 43/2011 - одлука УС, 14/2016, 76/2018, 95/2018 – др.закон и 95/2018 – др.закон);
- 4) Пројектом дефинисати забрану депоновања извађене јаловине на простору вађења у самом приобаљу, као и на површинама под природном и полуприродном вегетацијом (појединачна или групе стабала у приобаљу, ливаде, пашњаци, тршћаци итд.);
- 5) Забрањено је уклањање крајречне вегетације, на остатку простора максимално ограничити уклањање зељасте, жбунасте и шумске вегетације која је значајна за гнезђење, исхрану и зимовалиште, одмориште и ноћилиште за птице и друге животињске врсте;
- 6) За извођење радова који изискују уклањање високе дрвенасте вегетације на државном и приватном земљишту обавезна је сагласност и дозвола шумског газдинства;
- 7) Строго дефинисати манипулативне површине експлоатационог поља;
- 8) Забрањено је угрожавање биодиверзитета и геодиверзитета опасним и штетним материјама и средствима, отпадом и грађевинским материјалом на предметном подручју;
- 9) Забрањено је уништавање и нарушавање станишта као и уништавање и узнемиравање дивљих врста;
- 10) Забрањено је извођење радова који би довели до замућења воде у периоду дужем од пет дана;
- 11) Забрањено је упуштање отпадних вода приликом испирања наноса у реку Западну Мораву;
- 12) Забрањена је промена морфолошких и хидролошких особина подручја од којих зависи функционалност коридора;
- 13) Током извођења радова, сагласно чл. 10. и 16. Закона о заштити од буке у животној средини („Службени гласник РС“, бр. 96/2021), ниво буке и вибрација не сме прећи граничне вредности за радну средину;
- 14) Комунални и сав остали отпад настао током радова мора да буде привремено складиштен на прописан начин до његовог коначног збрињавања на место које одреди надлежна комунална служба а у складу са чланом 3. Закона о управљању отпадом („Службени гласник РС“, бр. 36/2009, 88/2010, 14/2016 и 95/2018-др.закон) према коме се управљање отпадом врши на начин којим се обезбеђује контрола и примена мера смањења: а) загађења вода, ваздуха и земљишта; б) опасности по биљни и животињски свет; в) опасности од настајања удеса, експлозија или пожара; г) негативних утицаја на пределе и природна добра посебних вредности; д) нивоа буке и непријатних мириса;
- 15) На површини вађења речног наноса није дозвољено вршити сервис и ремонтовање машина, средстава и опреме;
- 16) Није дозвољено извођење радова ноћу;
- 17) Пројектом дефинисати да је у току радова на предметној површини вађења речног наноса и околини потребно предузети све мере како би се спречило изливање горива, мазива и других штетних и опасних материја у водоток;
- 18) Предвидети да се у случају акцидентног загађења површинских вода и земљишта тренутно обуставе сви радови, и да се ангажују надлежне институције и предузеће овлашћено за санирање;

- 19) У случају изливања штетних материја у водоток, потребно је извршити одговарајуће анализе воде и предузети мере санације и заштите живог света реке, а гориво, мазиво и друге штетне материје адекватно сакупљати и евакуисати до прописане локације, у складу са чланом 2. Правилника о начину складиштења, паковања и обележавања опасног отпада („Службени гласник РС“, бр. 92/2010 и 77/2021);
- 20) Током транспорта речног наноса неопходно је спречити свако разношење честица песка и прашине у непосредно окружење. Свако евентуално изливање речног наноса на траси превоза потребно је што пре санирати;
- 21) Уколико се у току радова наиђе на геолошка и палеонтолошка документа (фосили, минерали, кристали и др.) која би могла имати својство природне вредности, налазач је дужан да пријави Министарству заштите животне средине и предузме мере заштите од уништења, оштећивања или крађе до доласка овлашћеног лица, у складу са чл. 99. Закона о заштити природе;

Посебни услови:

- 22) Уколико се током извођења радова на предметном подручју или његовом окружењу, на појединачним стаблима, стубовима и објектима, уоче гнезда птица (птица грабљивица, беле роде), пречника 50 cm и већим, у периоду гнезђења тих врста (од 15. марта до 15. јула), обавестити Завод за заштиту природе Србије, а радове и активности морају се обуставити до излетања младунаца;
- 23) Није дозвољено изводити радове у воденом огледалу ван дефинисане експлоатационе површине;
- 24) Обавеза инвеститора је да стручним сарадницима Завода омогући приступ локацији током године у циљу праћења стања на локалитету и околини;

Експлоатација:

- 25) Радови при експлоатацији морају се изводити тако да не ремете хидролошки режим, пре свега квантитативне карактеристике реке Западне Мораве, односно да не изазивају негативне последице локалног карактера;
 - 26) Експлоатацијом материјала не сме се угрозити стабилност природне обале за велику воду;
 - 27) Експлоатацијом није дозвољено ићи испод талвега;
 - 28) Није дозвољено отварање фреатске (слободне) издани;
 - 29) Није дозвољено вршити сепарацију експлоатисаног материјала у приобаљу, изузев на месту намењеном за сепарацију.
2. Након израде Пројекта вађења речног наноса из корита реке Западне Мораве, К.О. Глободер, град Крушевац, на подручју одређеном координатама датим у тачки 1. подтачки 1) овог Решења, потребно је од Завода прибавити мишљење о испуњености услова из овог Решења.
 3. Ово решење не ослобађа подносиоца захтева да прибави и друге услове, дозволе и сагласности предвиђене позитивним прописима.
 4. За све друге радове/активности на предметном подручју или промене пројектне документације, потребно је поднети нови захтев.
 5. Врста радова обавезује носиоца Пројекта на поштовање услова заштите природе, као и свих обавеза дефинисаних Законом о процени утицаја на животну средину („Службени гласник РС“, бр. 135/2004 и 36/2009). С тим у вези, у случају потребе израде Студије о процени утицаја на животну средину, иста треба бити израђена у складу са условима заштите природе из овог решења.

6. Уколико подносилац захтева у року од две године од дана достављања овог решења не отпочне радове и активности за које је ово решење издато, дужан је да поднесе захтев за издавање новог решења.
7. Такса за издавање стручне основе за израду решења о условима заштите природе у износу од 25.000,00 динара, одређене су у складу са Законом о републичким административним таксама („Службени гласник РС“, бр. 43/2003, 51/2003, 61/2005, 5/2009, 54/2009, 50/2011, 93/2012, 65/2013 - други закон, 83/2015, 112/2015, 113/2017, 3/2018 - исправка, 86/2019, 90/2019 - исправка 144/2020 и 138/2022) – Тарифни број 186а – став 2. тачка 2) подтачка (3).

Образложење

Завод за заштиту природе Србије примио је дана 27.03.2023. године захтев заведен под 03 бр. 021-1125/1 Акционарског друштва за путеве „Крушевацпут“, ул. Јасички пут бр. 65, 37000 Крушевац, за издавање услова заштите природе за експлоатацију речног наноса из приобаља и са спруда из корита на левој обали реке Западне Мораве у атару села Глободер, наспрам стационаже од km 26+200 до km 26+800 на к.п. бр. 227, 228 и 212/1 у К.О. Глободер, град Крушевац.

Уз захтев је достављена следећа документација: Технички опис, Водни услови бр. 1939 од 10.02.2023. године, Јавно водопривредног предузећа „Србијаводе“ Београд, Водопривредни центар „Морава“ Ниш, РЈ „Западна Морава“ Чачак, Ситуација експлоатационог поља 1 : 1000, израдио „ENHY GROUP“ d.o.o. Чачак, Прегледна карта експлоатационог поља, израдио „ENHY GROUP“ d.o.o. Чачак, Подаци катастра непокретности бр. 2452, 2454, 2457, К.О. Глободер, град Крушевац.

Увидом у достављени захтев и допуну документације утврђено је да се на експлоатационом простору дефинисаном у тачки 1. подтачка 1) овог решења планирају следећи радови:

- ископ речних наноса багером;
- утовар агрегата у камионе;
- транспорт агрегата и депоновање.

Увидом у Централни регистар заштићених природних добара и документацију Завода, а у складу са прописима који регулишу област заштите природе, утврђени су услови из диспозитива овог решења. Предметно подручје на којем се планира експлоатација речног наноса не налази се унутар заштићеног подручја за које је спроведен или покренут поступак заштите. Такође се не налази у просторном обухвату еколошке мреже Републике Србије нити у простору евидентираних природних добара. Река Западна Морава представља еколошки коридор од националног значаја којим се омогућава кретање јединки популација и проток гена између заштићених подручја и еколошки значајних подручја еколошке мреже у складу са Законом о заштити природе и Уредбом о еколошкој мрежи.

Законски основ за доношење решења: Закон о заштити природе („Службени гласник РС“, бр. 36/2009, 88/2010, 91/2010-исправка 14/2016, 95/2018-други закон и 71/2021); Закон о заштити животне средине („Службени гласник РС“, бр. 135/2004, 36/2009, 72/2009, 43/2011 - Одлука УС, 14/2016, 76/2018 и 95/2018-други закон); Уредба о еколошкој мрежи („Службени гласник РС“, бр. 102/2010); Закон о заштити од буке у животној средини („Службени гласник РС“, бр. 96/2021); Правилник о начину складиштења, паковања и обележавања опасног отпада („Службени гласник РС“, бр. 92/2010 и 77/2021).

Планиране активности могу се реализовати под условима дефинисаним овим решењем.

Такса на захтев и такса на за решење, по Тар. бр. 1. и Тар. бр. 9 су наплаћене у складу са Законом о републичким административним таксама („Службени гласник РС“, бр. 43/2003,

51/2003-исправка, 61/2005, 101/2005-др. закон, 5/2009, 54/2009, 50/2011, 93/2012, 65/2013-др.закон, 83/2015, 112/2015, 113/2017, 3/2018-исправка, 95/2018, 86/2019, 90/2019-исправка, 144/2020 и Усклађени динарски износи из Тарифе републичких административних такси – 62/2021).

Упутство о правном средству: Против овог решења може се изјавити жалба Министарству заштите животне средине у року од 15 дана од дана пријема решења. Жалба се предаје Заводу за заштиту природе Србије уз доказ о уплати Републичке административне таксе у износу од 490,00 динара на текући рачун бр. 840-0000031395845-78, позив на број 59-013 по моделу 97.

НАЧЕЛНИК ОДЕЉЕЊА ЗА ПРАВНЕ,
КАДРОВСКЕ И ОПШТЕ ПОСЛОВЕ

Горан Дрмановић



Достављено:

- Подносиоцу захтева
- Архиви х 2

ПРЕПИСИ ЛИСТА НЕПОКРЕТНОСТИ



* Број листа непокретности: 2452

katastar.rgz.gov.rs/eKatastarPublic | 18.5.2023. 20:00:33

Подаци катастра непокретности

Подаци о непокретности	8f39747b-245f-45c4-82b8-bf78fc9c5a72
Матични број општине:	70670
Општина:	КРУШЕВАЦ
Матични број катастарске општине:	720704
Катастарска општина:	ГЛОБОДЕР
Датум ажурности:	17.05.2023. 14:47
Служба:	КРУШЕВАЦ

1. Подаци о парцели - А лист

Потес / Улица:	ЧАГЉАВИЦА
Број парцеле:	212/1
Површина м ² :	8440
Број листа непокретности:	2452

Подаци о делу парцеле

Број дела:	1
Врста земљишта:	ОСТАЛО ЗЕМЉИШТЕ
Култура:	ОСТАЛО ПРИРОДНО НЕПЛОДНО ЗЕМЉИШТЕ
Површина м ² :	8440

Имаоци права на парцели - Б лист

Назив:	АКЦИОНАРСКО ДРУСТВО ЗА ПУТЕВЕ КРУСЕВАЦПУТ КРУСЕВАЦ
Лице уписано са матичним бројем:	НЕ (више информација)
Врста права:	СВОЈИНА
Облик својине:	ПРИВАТНА
Удео:	1/1

Терети на парцели - Г лист

*** Нема терета ***

Забележба парцеле

*** Нема забележбе ***

* Извод из базе података катастра непокретности.



* Број листа непокретности: 2457

katastar.rgz.gov.rs/eKatastarPublic | 18.5.2023. 19:58:08

Подаци катастра непокретности

Подаци о непокретности	cbe33297-0521-406d-b34d-c28c35fb7981
Матични број општине:	70670
Општина:	КРУШЕВАЦ
Матични број катастарске општине:	720704
Катастарска општина:	ГЛОБОДЕР
Датум ажурности:	17.05.2023. 14:47
Служба:	КРУШЕВАЦ

1. Подаци о парцели - А лист

Потес / Улица:	ЧАГЉАВИЦА
Број парцеле:	227
Површина м ² :	2101
Број листа непокретности:	2457

Подаци о делу парцеле

Број дела:	1
Врста земљишта:	ОСТАЛО ЗЕМЉИШТЕ
Култура:	ОСТАЛО ПРИРОДНО НЕПЛОДНО ЗЕМЉИШТЕ
Површина м ² :	2101

Имаоци права на парцели - Б лист

Назив:	АКЦИОНАРСКО ДРУСТВО ЗА ПУТЕВЕ КРУСЕВАЦПУТ КРУСЕВАЦ
Лице уписано са матичним бројем:	НЕ (више информација)
Врста права:	СВОЈИНА
Облик својине:	ПРИВАТНА
Удео:	1/1

Терети на парцели - Г лист

*** Нема терета ***

Забележба парцеле

*** Нема забележбе ***

* Извод из базе података катастра непокретности.



* Број листа непокретности: 2454

katastar.rgz.gov.rs/eKatastarPublic | 18.5.2023. 19:59:36

Подаци катастра непокретности

Подаци о непокретности	0420af2d-4e33-45a3-8990-450e9272a7a0
Матични број општине:	70670
Општина:	КРУШЕВАЦ
Матични број катастарске општине:	720704
Катастарска општина:	ГЛОБОДЕР
Датум ажурности:	17.05.2023. 14:47
Служба:	КРУШЕВАЦ

1. Подаци о парцели - А лист

Потес / Улица:	ЧАГЉАВИЦА
Број парцеле:	228
Површина м ² :	3465
Број листа непокретности:	2454

Подаци о делу парцеле

Број дела:	1
Врста земљишта:	ОСТАЛО ЗЕМЉИШТЕ
Култура:	ОСТАЛО ПРИРОДНО НЕПЛОДНО ЗЕМЉИШТЕ
Површина м ² :	3465

Имаоци права на парцели - Б лист

Назив:	KRUSEVACPUT AD KRUSEVAC
Лице уписано са матичним бројем:	НЕ (више информација)
Врста права:	СВОЈИНА
Облик својине:	ПРИВАТНА
Удео:	1/1

Терети на парцели - Г лист

*** Нема терета ***

Забележба парцеле

*** Нема забележбе ***

* Извод из базе података катастра непокретности.