

Предузеће „КОЛУБАРА КОПИНВЕСТ ДОО БЕОГРАД“

Захтев

за утврђивање потребе процене утицаја на животну средину  
пројекта експлатације речног наноса са водног земљишта реке Колубаре на  
катастарској парцели број 2428/2 КО Дражевац, општина Обреновац

март, 2023.год.

# МИНИСТАРСТВО ЗАШТИТЕ ЖИВОТНЕ СРЕДИНЕ

СЕКТОР ПРОЦЕНЕ УТИЦАЈА  
Омладинских бригада 1 (СИВ 3)  
11070 Нови Београд

март, 2023. год.

## Захтев

за утврђивање потребе процене утицаја на животну средину  
пројекта експлатације речног наноса са водног земљишта реке Колубаре на  
катастарској парцели број 2428/2 КО Дражевац, општина Обреновац

### 1. Подаци о носиоцу пројекта

Предузеће „КОЛУБАРА КОПИНВЕСТ ДОО БЕОГРАД“

Адреса: Захумска 41, локал бр. 2  
1050 Београд, Звездара

Емаил: kolubarakopinvest@gmail.com

матични број: 21688231  
ПИБ: 112503400

### 2. Опис локације

Предметна локација се налази на катастарској парцели број 2428/2 КО  
Дражевац, општина Обреновац.

У листу непокретности број 818 катастарска парцела број 2428/2 КО Дражевац,  
општина Обреновац припада категорији остало земљиште и у приватном је  
власништву.

#### **Макролокацијски показатељи:**

Подручје општине Обреновац се налази у административном подручју града  
Београда и од центра града је удаљен 27 km. Територија општине Обреновац  
има повољан географски положај који је природно веома хетероген и са  
различитим степенима повољности за коришћење простора. Обреновачка  
општина се налази у средишњем делу Доњоколубарског басена. На истоку и југу  
се граничи са Шумадијом, долинама Колубаре и Тамнаве, на западу су огранци  
Поцерине, а на северу река Сава која у свом доњем току изразито меандрира.

На карти Света простире се између 44° 30' и 44° 45' северне географске ширине и 20° и 20° 20' источне географске дужине.

Површина Општине је 411 km<sup>2</sup> од чега је урбанизовано око 42 km<sup>2</sup>. Цела та територија гравитира ка Обреновцу, насељу које више од једног века представља економски, административни и културни центар овога предела.

Највећи део тла је изразито равничарски, док су поједини делови брежуљкасти и благо брдовити, према западним падинама Авале и Парћанског васа на истоку и југоистоку, и ка Поцерју на западу. У брдовитом делу доминира врх Буквик, у атару села Мислођин, висок 221 m, а најнижа тачка је на 73 m, у простору Плошће, унутар широког меандра Саве око атара села Забрежје. Обреновац се налази готово у средишту северног умерено топлог појаса, са климом блажом од типичне панонске, континенталне.

Обреновац је локализован у северном делу територије истоимене општине, на месту где се пространо дно долине реке Колубаре, управљене од југа према северу, спаја са још пространијим дном Сремске удолине, у доњем току реке Саве, која се пружа од запада ка истоку. Наиме, Обреновац је изграђен на месту укрштања врло значајних магистрала: посавске, која везује западну Европу с Панонским басеном, и колубарске, која везује централне делове Панонског басена с јужним обалама јадранског и средоземног приморја. Зато Обреновац нема само локални значај, већ много шире географско обележје, одлике насеља на додиру и раскрсници области с различитим привредним одликама и на путевима кретања и размене њихових производа. У границама између локалних и оптималних могућности, које географски положај пружа територији општине Обреновац, од посебног је значаја то што се она налази у близини главног града Београда. За Обреновац и његово подручје Београд има велики значај: као снажно тржиште пољопривредно-прехранбених производа и индустријске робе широке потрошње, и као значајан културно-просветни центар. С друге стране, Обреновац и његово подручје дају Београду широке могућности за локацију индустрије и индустријских насеља и подизање и проширивање рејона његовог локалног туризма (одмаралишта, излетишта, плажа итд.). Обреновац и његово подручје имају веома погодан географски положај који том граду и пределу, у оквиру осталих услова, пружа широку могућност за даљи развој.

### **Хидрологија:**

У хидролошком погледу, општина Обреновац је окружена речним токовима који највећим делом представљају граничне токове. Средином територије протиче река Колубара која има карактеристике бујичног речног тока те представља опасност због честих изливања у пролећном периоду, као и река Тамнава која је данас знатно скраћена и улива се у Колубару код Великог Поља. Територија општине је богата како површинским тако и подземним водама.

Средином општине Обреновац протиче река Колубара. Колубара настаје од Обнице и Јабланице које се спајају 1 км узводно од Ваљева, на око 195 м надморске висине. Од Ваљева па до ушћа у Саву недалеко од Обреновца (ушће се налази на 73 м надморске висине), Колубара има дужину од 86,4 км. Према дужини тока и површини слива од 3.641 км<sup>2</sup>, Колубара се убраја у реке средње величине.

Водни биланс слива Колубаре показује просторну и временску неуједначеност на коју највећим делом утиче рељеф, клима и геолошки састав.

### **Земљиште:**

Подручје општине Обреновац налази се у административном подручју Града Београда и простире се на 40.993ха. Климатске и орографске карактеристике погодују пољопривредној производњи, у којој је пољопривредно земљиште основни ресурс.

Пољопривредно земљиште заузима највећи део територије општине, око 21.000ха. Што се тиче морфологије терена, изражене су 3 целине, а то су: нискоравничарски терени, речно-језерски и побрђа.

Структуру земљишног фонда посматрамо према три кључна критеријума за процену постојећег стања, сагледавање трендова и предвиђање начина за њихово превазилажење: - тип или педолошка структура, - структура коришћења - власничка структура.

Према педолошком саставу територија општине се може поделити у две целине. Прва се протеже у правцу исток - запад, паралелно са реком Савом, а геолошку подлогу чине алувијални седименти. На узвишеним деловима (гредама) налази се карбонатна иловача, а у депресијама тешка плава иловача. Што се тиче типа земљишта, заступљени су типови земљишта: гајњача, ритска црница, јако закишељена гајњача, смоница, алувијуми и пескуше.

- Гајњача (еутручни камбисол) – На простору који обухвата општина Обреновац, посматрано по висинској зоналности, гајњаче (еутручни камбисол) су заступљене између 130 и 240m надморске висине тј. у њеним источним и североисточним деловима. Лоциране су на таласастим долинама са малим нагибом што повећава могућност њиховог искоришћавања у ратарству, повртарству, воћарству и виноградарству.

- Ритска црница, карбонатна, глиновита - Ритска црница се појављује у два подтипа, карбонатном и некарбонатном и оба су тежег састава.

Карбонатна глиновита ритска црница се јавља у депресијама и равници, на подручју села: Дрен, Грабовац, Ратари, Бргулица, Скела и Уровци и Кртинска. Некарбонатна глиновита ритска црница је такође, у равницама и депресијама, обично на мањим локалитетима села: Стублине, Уровци, Грабовац и Дрен. Ритске црнице су обично веома плодна земљишта, добро снабдевена хранљивим елементима.



-Смоница (вертисол) заузима релативно мале површине. У висинској зоналности рељефа заступљене су између 200 и 300m надморске висине. Ова земљишта припадају групи најплоднијих земљишта и способна су да дају високе приносе уз мање агротехничке мере поправке. Због великог садржаја глине веома споро пропуштају упијену воду, па и кише малог интензитета на смоници изазивају површинско отицање, а за време суша стварају се дубоке пукотине.

-Алувијално - делувијални наноси (флувисоли). Мању површину од црница на простору који обухвата слив Колубаре захватају једино алувијаноделувијални наноси. Флувисоли су заступљени у селима Скела, Ратари, Бргулице, Уровци, Кртинска, Рвати и Забрежје.

### **Заштићена природан добра:**

Према Централном регистру заштићених природних добара Завода за заштиту природе Србије, на простору градске општине Обреновац налазе се два заштићена природна добра, и то:

– Група стабала храста лужњака код Јозића колибе, стављено под заштиту Решењем Скупштине града Београда (број 501-8/96-XIII-01 од 1. фебруара 1996. године), као споменик природе, ботаничког карактера, у категорији значајно природно добро. Заштићено природно добро чини шест појединачних стабала која представљају остатак аутохтоне заједнице храста лужњака и јасена, старости око 180 година, на к.п. бр. 1571, 1572 и 1573, у КО Велико Поље. Укупна површина природног добра износи око 16,25 ари, а чине је пројекције крошњи. Решењем о заштити је прописан режим и мере заштите природног добра, које спроводи Управљач – Јавно предузеће за заштиту и унапређење животне средине општине Обреновац (одређен Решењем број 501 – 847/10-С од 1. фебруара 2010. године).

– Обреновачки забран (поступак заштите у току), представља изоловану, још увек релативно очувану шумску „оазу”. Значај Забрана се огледа и у диверзитету биљних и животињских врста. Знатан број врста се налази у различитим категоријама угрожености и режиму заштите и очувања. Многе биљне и животињске врсте заштићене су на основу Правилника о проглашењу и заштити строго заштићених и заштићених дивљих врста биљака, животиња и гљива („Службени гласник РС”, број 5/10). Међу њима су и врсте ловне дивљачи (срна (*Capreolus capreolus*), зец (*Lepus europaeus*) и фазан (*Phasianus colchicus*)), чија станишта се налазе на целокупном подручју општине. Како су ове врсте значајне за развој ловства и ловне привреде на територији општине Обреновац, потребно је чувати њихова станишта.

– На подручју Општине налазе се Обреновачка бања и Баричка ада, евидентирани као вредна природна добра, са значајним природним и естетским вредностима. Неопходно је очувати и унапредити вредности ових простора као значајних за очување и унапређење квалитета животне средине.

Евидентирана природна добра представљају локалитете који поседују значајне природне вредности, али нису детаљно истражени и за сада не уживају статус заштићеног природног добра. Евидентирани локације ће се третирају као резервисан простор, односно простор са трајном наменом.

– Специјални резерват природе Обедска бара, природно добро од изузетног значаја I категорије заштите не налази се на подручју општине Обреновац, али њен заштићени део који излази на реку Саву у зони Скела–Ушће (Вукићевица), са заштићеним подручјем чини јединствену хидрографску, хидрауличку и еколошку целину. Обедска бара је међународно значајно подручје за птице (IBA Important Bird Areas). На овом подручју евидентирано је око 180 врста птица, међу којима су многе строго заштићене врсте, на основу Правилника о заштити строго заштићених и заштићених дивљих врста биљака, животиња и гљива, а у складу са Законом о заштити природе („Службени гласник РС”, бр. 36/09 и 88/10). Обедска бара је део еколошке мреже Србије која је проглашена Уредбом о еколошкој мрежи („Службени гласник РС”, број 102/10). У складу са овом уредбом на наведеном подручју је неопходно обезбедити очување повољног стања ретких и угрожених типова станишта и врста.

#### **Микролокацијски показатељи:**

Концентрација становништва на локацији и широј околини је до 100 ст/ха

Предузеће „КОЛУБАРА КОПИНВЕСТ ДОО БЕОГРАД“ прибавило је Водне услове број 889 од 25.01.2023.г. издате од ЈВП „Србијаводе“ Београд, ВПЦ „Сава-Дунав“ Нови Београд, за израду Пројекта експлатације речног наноса са водног земљишта реке Колубаре на КП број 2428/2 КО Дражевац, градска општина Обреновац, на територији града Београда.

#### **Карактеристике водотока:**

Река Колубара је десна притока Саве, дуга је око 123 км. Настаје од Обнице и Јабланице у Ваљеву. Улива се у Саву код Обреновца.

Генерални правац тока је југ–север, са локалним оступањима, а површина слива износи 3.600 квадратних километара.

Земљиште којим меандрира река Колубара, посебно у доњем делу слива, је млађи алувијум и то углавном песковита глина или глиновити пескови, услед чега су обале веома неотпорне, па река веома често мења свој ток, остављајући за собом стараче и мочварно земљиште. У последње време услед извршених регулационих радова, на појединим деоницама дошло је до стабилизације тока.

Слив реке Колубаре, а нарочито сливови њених непосредних притока, је веома стрм са израженим уздужним падовима у границама услед чега се јављају велике

профилске брзине у водотоку, па долази до транспорта наноса из горњег дела тока у доњи.

С друге стране, у доњем току речно корито је плитко, док је речна долина развијена. Речно корито формирају мале и средње воде које трају дуго у току године, док велике воде трају кратко, тако да не могу да формирају одговарајуће корито. Отуда се велике воде изливају из речних корита и плаве приобално подручје.

При наиласку великих вода врши се "подлокавање" неотпорних обала, а порушени делови носе даље низводно, да би при опадању водостаја овај нанос био депонован на спрудиста.

#### **Хидролошки и хидраулички параметри:**

За прорачун хидролошких и хидрауличких параметара на локацији и у зони експлоатационог поља као подлоге коришћено је:

- Геодетске подлоге експлоатационог поља снимљене су у јулу 2023. год. од стране Геодетског бироа „GEOSISTEM“- ул. Господар Јованова бр.3, Чачак.

- Водни услови бр:889 од 25.01.2023 год., издатим од стране ЈВП „Србијаводе“ Београд, ВПЦ „Сава-Дунав“ Београд, и у њима је дат следећи хидролошки параметар водотока реке Колубаре за ову локацију:

$$- Q_{1\%} = 1330 \text{ m}^3/\text{s}$$

$$- Q_{2\%} = 1090 \text{ m}^3/\text{s}$$

#### **Геодетске подлоге:**

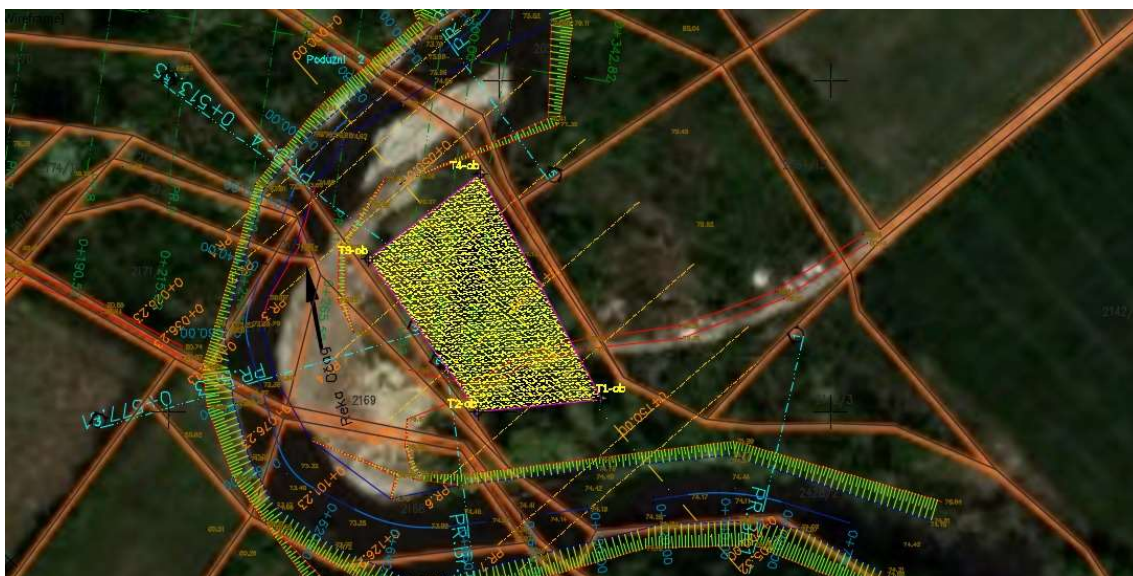
Геодетско снимање фактичког стања терена планираног експлоатационог поља извршено је у јулу 2023 год. од стране Геодетског бироа „GEOSISTEM“- ул. Господар Јованова бр.3, Чачак.

На основу геодетског снимка израђен је катастарско-топографски план у размери 1:1000, на коме је приказано фактичко стање терена, урез воде на дан снимања, стационажа по природном кориту и остали битни елементи, који су приказани на катастарској подлози. Саставни део техничког извештаја је и списак координата граничних тачака експлоатационог поља.

### **3. Опис и карактеристике пројекта**

#### **Карактеристике експлоатационог поља**

Експлоатационо поље које је предмет овог Пројекта, налази се на водном земљишту реке Колубаре на кп.бр.2428/2 КО Дражевац, градска општина Обреновац, на територији града Београда.



Орто-фото приказ експлоатационог поља (<https://a3.geosrbija.rs/>)  
на кп.бр.2428/2 КО Дражевац, градска општина Обреновац,  
на територији града Београда

Површина експлоатационог поља:

**Укупно: 2.541 m<sup>2</sup>**

#### КООРДИНАТЕ ГРАНИЧНИХ ТАЧАКА ЕКСПЛОАТАЦИОНОГ ПОЉА

Координате тачака које оријентационо дефинишу експлоатационо поље 1:

Ознаке угаоних тачака	Координате	
	Y	X
T1	7438330	4936103
T2	7438293	4936100
T3	7438260	4936146
T4	7438294	4936171

#### ОРГАНИЗАЦИЈА ЕКСПЛОАТАЦИЈЕ

Технолоки поступак експлоатације састоји се из:

- ископа слоја запрљаног песка – тиње и јаловине,
- ископа материјала багером,
- утовара материјала у камионе,
- транспорта материјала и
- враћања јаловине у ископане јаме, као и распланирање исте.

На основу структурних раскопа на пољу, које је направио инвеститор, види се да се испод слоја запрљаног песка и тиње дебљине од 50 см, налази слој песка и шљунка дебљине око 2,5 м, у оквиру које се налази експлоатациони слој.

Ископ материјала предвиђен је са хидрауличким багером, тако што се прво врши скидање и транспорт хумуса и јаловине на касете које се не копају.

По завршеном ископу на једној касети прво се врши враћање јаловине и хумуса на ископану касету, и потом се прелази на ископ на другој касети по истој методологији.

Како је радни фронт веома узак, а обзиром на величину касета, за ефикасно обављање посла довољан је један багер одговарајућих карактеристика, једна утоварна кашика и два камиона.

Косине на ивицама касета морају остати у нагибу намање 1:1,5.

Уколико се приликом ископа дође до материјала који није од интереса за експлоатацију мора се уклонити на привремену депонију (слободну касету), и по завршетку експлоатације експлоатационо поље се мора оставити уредно, а ископ мора бити у границама пројектованих профила.

Прилазни пут је постојећи пут експлоатационог поља, са везом на пут Дражевац-Обреновац.

Предвиђена механизација (са којом располаже Инвеститор):

- Багер -----	0,6 m <sup>3</sup>
- Утварна кашика -----	0, m <sup>3</sup>
- Камион -----	6 m <sup>3</sup>
- Камион -----	10 m <sup>3</sup>

Како је локација предузећа близу експлоатационог поља, није предвиђено депоновање горива и мазива на њој. Допуна горива за све машине које обављају посао предвиђена је у погону фирме, осим хидрауличког багера. Допуна горива за хидраулички багер предвиђена је на експлоатационог пољу, с тим што се то мора обављати уз поштовање свих позитивних прописа који се односе на ову врсту активности.

Како се један део транспорта материјала обавља по локалним некатегорисаним путевима, Инвеститор је дужан да их током експлоатације одржава, а по завршетку радова доведе у стање у коме их је затекао.

Техничким условима је обухваћено извођење за све позиције радова на експлоатацији речног наноса на експлоатационог пољу. Намена техничких услова је да обезбеди извођење радова сагласно техничким нормама, стандардима и прописима које је извођач дужан да поштује приликом извођења радова на експлоатационог пољу.

## **Општи технички услови**

- извођач радова мора се придржавати свих прописа заштите на раду.
- за све радове морају се примењивати важећи прописи и норме за ову врсту радова.
- извођач је дужан да користи површине обухваћене овим пројектом – у границама експлоатационог поља.
- пре почетка радова извођач је дужан да се упозна са пројектом експлоатације речног наноса, тереном на коме ће изводити радове, као и да пре почетка радова уз помоћ овлашћеног геодетског бироа изврши обележавање граница и осталих битних елемената експлоатационог поља.
- сви приступни путеви до експлоатационог поља који нису предмет овог пројекта морају се одржавати за време експлоатације, а по завршеним радовима морају се оставити као и пре почетка радова на експлоатационом пољу.
- извођач је дужан да води уредну техничку документацију као и документацију о количинама експлоатисаног материјала.
- пре почетка радова извођач мора извршити обележавање експлоатационог поља, формирати геодетске белеге и чувати их све време експлоатације.
- пријем и контрола извршених радова врши се од стране овлашћеног лица из надлежног јавног водопривредног предузећа. Све примедбе овлашћеног лица из ЈВП-а морају се отклонити у наведеном року.
- по завршетку радова на експлоатацији врши се коначни снимак изведеног стања и преглед експлоатационог поља од стране представника ЈВП-а.
- уколико се за време експлоатације уочи да Пројекат није потпун или да неки његови делови не одговарају стварном стању на терену, потребно је благовремено са тим упознати надлежну особу из ЈВП-а и поступити по његовом налогу.

## **Технички услови**

### **Формирање градилишта**

Пре почетка радова мора се извршити уређење граница градилишта, успостављање полигоног влака, постављање полигоне мреже од бетонских или камених белеге, које морају имати висинску и хоризонталну представу.

Извршити снимак „нултог стања“. Белеге се морају одржавати све време експлоатације и служе у сврху контроле исправности радова на експлоатационом пољу.

Пре почетка радова неопходно је формирати локалне саобраћајнице на самом експлоатационом пољу као и одржавати приступне саобраћајнице које воде ка градилишту.

Одредити место смештаја грађевинских машина, као и привремених депонија јаловине, песка и шљунка.

Упознати све раднике који раде на градилишту са свим мерама заштите на раду, као и мерама поступања у случају хазардних ситуација.

Пре почетка радова простор на коме се врши експлоатација мора бити очишћен од растиња и дрвећа и тај материјала мора се прописно уклонити са експлоатационог поља на одабрану локацију.

Приступ експлоатационом пољу није разматран у овој пројектној документацији, па је сам извођач одговоран за одржавање, поправку и друге активности везане за приступне путеве.

### **Постављање геодетских белега и обежавање граница експлоатационог поља**

Пре почетка радова на основу пројектне и геодетске документације неопходно је извршити обележавање граница експлоатационог поља и осталих битних елемената на експлоатационом пољу који ће омогућити правилно извођење радова и лаку контролу. Белеге треба да буду видљиво истакнуте, тако да се могу лако уочити на терену. Предвидети геодеско осигурање белега и осталих битних тачака, како би се лако могле обновити услед оштећења или других разлога.

Уколико се појаве неслагања са профилима из Пројекта, податке о томе унети у градилишну документацију и одмах о томе обавестити надлежно лице из ЈВП-а.

### **Општи услови за извођење радова**

Инвеститор је дужан да најмање 10 дана пре почетка радова о томе обавести надлежно ЈВП и Републичку дирекцију за воде.

Приликом ископа строго се придржавати упутстава и решења датих у пројектној документацији.

Ископ вршити до пројектоване коте, и до линија нагиба датих у пројекту.

## **Контрола исправности експлоатације и евиденције извађених количина**

Основа за контролу експлоатационог поља је Пројекат за који се мора прибавити водна сагласност, као и остала техничка документација која се мора уредно и редовно водити.

Контрола исправности експлоатације подразумева:

- контролу граница експлоатационог поља,
- контролу нултог стања пре почетка експлоатације,
- контролу попречних и подужних профила,
- контролу дубине ископа,
- контролу завршног стања и
- контролу документације за евиденцију извађених количина.

## **4. Приказ главних алтернатива које су разматране**

Основни разлози који су определили Носиоца пројекта за избор ове локације су:

- функционалност решења,
- проветреност локације,
- нивелација терена,
- естетско-визуелни критеријуми,
- могућност угрожавања суседних објеката,
- могућност угрожавања људи.

Са становишта ових критеријума, изабрана варијанта представља повољно решење.

## **5. Опис чинилаца животне средине који могу бити изложени утицају**

Експлоатације речног наноса из приобаља река спадају у такву врсту пројекта који у свом свакодневном раду, а поготову у акцидентним ситуацијама, може у одређеној мери угрозити параметре животне средине.

У току редовног рада животну средину ремете радна возила, а то се манифестује кроз следеће поремећаје:

- емисија у атмосферу продукта сагоревања,
- повећање буке,
- вибрације.



## Загађење ваздуха

Главни загађивачи ваздуха на експлоатацији речног наноса су мотори са унутрашњим сагоревањем, као и деривати нафте који се ослобађају приликом манипулације.

### Загађење издувним гасовима

Загађење ваздуха издувним гасовима последица је кретања возила интерним саобраћајницама, односно, последица је сагоревања горива у моторима возилима. У оквиру предметне локације крећу се возила која за моторни погон користе бензин и дизел гориво. У табели су дате количине основних штетних материја које се емитују у ваздуху радом мотора са унутрашњим сагоревањем.

### Састав емитовних супстанци из мотора

Врста емисије	г на 1000 л утрошеног горива	
	бензински мотор	дизел мотор
Алдехиди (НС НО)	0,5	1,2
Угљенмоноксид (СО)	300	7,5
угљоводоник	25	16
Оксиди азота (NO <sub>2</sub> )	14	28
Оксиди сумпора (SO <sub>2</sub> )	1	5
Органске киселине (acetatna)	0,5	4
Честице	1,5	15

Прорачун аерозагађења на предметној локацији, с обзиром на конкретне локацијске услове и карактеристике саобраћајних токова код експлоатације речног наноса, може се урадити на основу претпоставки модела који концентрацију загађивача изнад манипулативне површине познатих димензија дефинише као:

$F(k) = Q/v \times 1/B \times 1/u \times E(k) \times 1/3600$  (mg/m<sup>3</sup>), где је

F(k) - интензитет емисије који се односи на површину локације за полутант К изражен у mg/m<sup>3</sup>

Q - саобраћајно оптерећење (voz/h)

v - брзина вожње

B - ширина манипулативне површине (m)

U - брзина ветра

E(k) - специфична емисија за полутант К изражена као mg/h/voz.

Узимајући у обзир просторни положај и величину површине локације на којој ће се вршити експлоатација речног наноса, као и фреквенцију возила може се проценити да њеном експлоатацијом неће доћи до емисије полутаната у обиму који ће значајно угрозити животну средину на предметној локацији.

### **Загађење воде и земљишта**

Загађење воде и земљишта на локацији експлоатације речног наноса долази услед кретања моторних возила која као гориво користе моторни бензин и дизел гориво, како при редовном раду тако и у случају хаварије. При редовном раду, на манипулативној површини, штетне материје се сакупљају као резултат:

- таложена продуката издувних гасова,
- цеђења горива и мазива,
- хабање гума и подлога (приликом кочења).

### **Чврст отпад**

У оквиру локације на којој ће се вршити експлоатација речног наноса, чврст отпад настаје услед присуства људи као комуналан чврст отпад. Овакав отпад се одлаже у контејнер који ће празнити градско јавно комунално предузеће. Одређен је простор у оквиру локације за смештај контејнера.

### **Бука**

Бука је значајан еколошки проблем, чији је утицај посебно значајан после дуже експозиције. При деловању буке запажа се низ озбиљних промена у функционисању различитих органа и система и код људи и код животиња. Бука на предметној локацији биће изазвана радом радних машина. Удаљеност стамбених објеката од предметне локације је велика тако да интензитета буке која ће се прозиводити неће имати утицаја на околно становништво.

### **Утицај на становништво**

Утицај локације за експлоатацију речног наноса на становништво може се посматрати ако се детерминишу одређене социјалне групе као корисници простора на њему. У конкретним условима који важе за предметни пројекат јасно се могу издвојити две интерне популације: корисници-радници и становници урбаних целина у околини.

Негативни утицаји на становништво услед рада предметног пројекта могу се поделити на:

- утицаје у смислу могућег напуштања локалитета због негативних последица и
- утицаје у смислу погоршања услова живота као смањења вредности просторних и насељских потенцијала.

Како се концентрације загађивача које се испуштају у животну средину, као и интензитет буке који се генерише у оквиру предметне локације, могу свести у дозвољене границе, то његовом експлоатацијом неће бити штетних утицаја на здравље становништва, поготову ако се узме у обзир удаљеност најближих стамбених објеката. Стамбени објекти су на довољној удаљености, па експлоатација речног наноса на предметној локацији неће утицати на погоршање услова живота у насељу, као ни на расељавање због негативних утицаја.

### **Утицај на намену и коришћење површина**

Заузимање површина на којима ће се вршити експлоатација речног наноса и нормално функционисање предметног пројекта представља један од параметара који је меродаван за дефинисање његовог односа према животној средини. На основу података из планске документације и на основу сагледавања конкретних односа на терену могуће је тврдити да заузимање површина, као критеријум односа према животној средини, нема одређену тежину.

### **Утицај на флору и фауну**

Узимајући у обзир просторни положај станишта ових врста као и просторни положај анализираних коридора може се доћи до закључка да посебно негативне утицаје не треба очекивати.

### **Промена микроклиме**

Основни микроклиматски показатељи који се могу регистровати у околини сличних пројеката експлоатације речних наноса (температура, влажност, испаравање, зрачење), а без утицаја изражених вештачких објеката, показују устаљене законитости које важе и у конкретним просторним односима. С обзиром на претходно изнете чињенице могу се очекивати локални утицаји који неће имати посебно негативно деловање.

### **Визуелни ефекти**

Проблематика визуелних загађења, као критеријум односа анализираних објеката и животне средине постаје актуелна, јер одлике слике предела представљају квалитативни чинилац који битно доприноси квалитету пројектованог решења или се пак јављају као елемент деградације уређених и устаљених односа.

Проблематика визуелних загађења разматрана је у смислу дефинисања утицаја на пејсаж. Експлоатација предметне локације неће имати посебног утицаја на пејзажне карактеристике, па се не могу очекивати ни негативни утицаји у домену промене субјективног доживљаја простора.

## **6. Опис могућих значајних штетних утицаја предметног пројекта на животну средину**

При процени опасности на животну средину од могућег удеса на предметној локацији треба поћи од чињенице да су деривати нафте потенцијално опасни како са аспекта експлозије гасно парне смеше са ваздухом, пожара и токсичности продуката непотпуног сагоревања при пожару, тако и са аспекта емисије угљоводоника у животну средину због високог напона пара ових компонената.

Правилником о методологији за процену опасности од хемијског удеса и од загађења животне средине, мерама припреме и мерама за отклањање последица (Сл. Гласник РС бр.60/94) прописане су основне поставке које се односе на потребу процене опасности од удеса опасних материја.

Под опасним материјама, у смислу наведеног Правилника, подразумевају се материје које имају врло токсична, оксидирајућа, експлозивна, запаљива, самозапаљива и друга својства опасна по живот и здравље људи и животну средину.

На основу наведеног Правилника процена опасности од могућег удеса и опасности од загађења животне средине врши се, када су опасне материје које могу изазвати удес присутне у количинама једнаким или већим од прописаних. Процена се врши и у случајевима када су количине опасних материја мање од прописаних, уколико се на основу анализе конкретних локацијских карактеристика дође до закључка да је та процена потребна с обзиром на значај у погледу заштите људи, добара и животне средине.

Могуће удесне ситуације које се могу јавити на предметној локацији су:

- Опасност од експлозије услед присуства нафтних деривата
- Опасност од могућег удеса паљењем експлозивне смеше
- Опасност од пожара услед присуства нафтних деривата
- Опасност од емисије угљоводоника

## **7. Опис мера предвиђених у циљу спречавања, смањења и отклањања значајних штетних утицаја**

Предметна локација се не налази унутар заштићеног подручја за које је спроведен или покренут поступак заштите, не налази се у просторном обухвату еколошке мреже нити у простору евидентираних природних добара.

Мере заштите у току експлоатације:

- Забрањено је угрожавање биодиверзитета и геодиверзитета опасним и штетним материјама и средствима, отпадом и грађевинским материјалом на предметној локацији, а њихово коришћење, уклањање и депоновање мора бити у складу са важећом законском регулативом и нормативним актима локалне самоуправе.
- На површини вађења речног наноса није дозвољено вршити сервис и ремонтовање машина, средста и опреме.
- Строго дефинисати манипулативне површине експлоатационог поља, као и трасе путева за транспорт материјала. Није дозвољено прокопавање и трасирање нових путева за извођење материјала са локације.
- Забрањено је уништавање и нарушавање станишта као и уништавање и узнемиривање дивљих врста.
- Забрањена је промена морфолошких и хидролошких особина подручја од којих зависи функционисање коридора.

-Током извођења истражних радова, сагласно чл. 10 и 16. Закона о заштити од буке у животној средини (Сл.гласник РС, бр. 96/2021), ниво буке и вибрација не сме прећи граничне вредности индикатора буке

-Није дозвољено извођење радова ноћу

-Гориво, мазива и уља транспортовати у посебним, за ту сврху прилагођеним посудама. У току допуњавања горива и мењања уља око возила и машина поставити одговарајућу заштитну фолију коју након употребе треба одложити на законом прописан начин и локацију. Исто важи за амбалажу горива, уља и мазива

-Комунални и сав остали отпад настао током радова, мора бити сакупљан на одговарајући начин, а потом депонован на место које одреде надлежне службе

-Пројектом дефинисати да је у току рада на предметној површини вађења речног наноса и околини потребно предузети све мере како би се спречило изливање горива, мазива и других штетних и опасних материја у водоток

-Пројектом дефинисати простор за депоновање извађеног речног наноса у коме треба да су обезбеђени услови складиштења без могућности загађења водотока, земљишта и ваздуха у окружењу

-Пројектом дефинисати забрану депоновања извађене јаловине у самом приобаљу, као и на површинама под природом и полуприродном вегетацијом (појединачна или група стабала у приобаљу, ливаде, пашњаци, тршњаци итд.)

-Све планиране активности морају бити лоциране ван зона санитарне заштите (евентуалних) изворишта водоснабдевања или изворишта за друге намене

-Комунални и сав други отпад настао током радова, мора бити сакупљан на одговарајући начин, а потом депонован на место које одреде надлежне службе

-У току рада на експлоатационом пољу, потребно је предузети све мере како би се спречило изливање горива, мазива и других штетних и опасних материја у водоток и земљиште

-Обавезно је санирати све манипулативне и деградиране површине и уклонити вишкове грађевинског материјала, опреме и машина по завршетку радова

-Обавеза извођача је да смањи емитовање најфинијих честица у околни простор, односно да редовно врши прскање круга експлоатационог поља

-Ако дође до акцидентног загађења земљишта, површинских и подземних вода тренутно обуставити радове, обавестити надлежне институције и предузеће овлашћено за санирање.

-У случају изливања штетних материја у водоток, потребно је извршити одговарајуће анализе воде и предузети мере санације и заштите живог света реке, а гориво, мазиво и друге штетне материје адекватно сакупљати и евакуисати до прописане локације, у складу са чл. 2 Правилника о начину складиштења, паковања и обележавања опасног отпада (Сл. Гласник РС бр.92/2010)

-Уколико се у току радова наиђе на геолошка и палеонтолошка документа (фосили, минерали, кристали и др.) која би могла представљати заштићену природну вредност, налазач је дужан да пријави Министарству заштите животне средине у року од осам дана од дана проналаска, и предузме мере заштите од уништења, оштећивања или крађе до доласка овлашћеног лица у складу са чланом 99. Закона о заштити природе, "Сл. гласник РС", бр. 36/2009, 88/2010, 91/2010 - испр., 14/2016, 95/2018 - др. закон и 71/2021)

-Максимално ограничити уклањање околне зељасте, жбунасте и дрвенасте вегетације, која је значајна за гнезђење, исхрану и зимовалиште (одмориште) ноћилиште за птице

-У границама поља за вађење речног наноса, радови на уклањању вегетације и чишћењу терена могу да се изводе после 15. јула и пре 01. марта наредне календарске године, односно, могу се изводити у период од 01.јануара до 01.марта и од 15. јула до 31.децембра.

-Радови на вађењу речног наноса могу да се спроводе пре 20.априла или после 15. јула

-Пројектом дефинисати да се, уколико се током периода дозвољеног за радове на експлоатационом пољу, евидентирају активна гнезда са јајима и/или младунцима птица које се гнезде на спрудовима, у вегетацији, на тлу и стаблима, радови и активности морају обуставити до излегања младунаца

-Обавеза Носиоца пројекта је да стручним сарадницима Завода за заштиту природе омогући приступ локацији током године у циљу праћења стања на локалитету и околини

-Радови на експлоатацији морају се изводити тако да не ремете хидролошки режим и хидрауличке карактеристике реке Колубаре, односно, не изазивају негативне последице локалног карактера

-При експлоатацији речног материјала водити рачуна да се не изађе из експлоатационог поља које мора бити видно обележено

-При експлоатацији није дозвољено изазивање ерозије или угрожавање стабилности обала

-Експлоатацијом није дозвољено ићи испод талвега

-Није дозвољено отварање фреатске (слободне) издани

-Није дозвољено вршити сепарацију експлоатисаног материјала у приобаљу изузев на месту намењеном за сепарацију

-Експлоатацијом материјала не сме се угрозити стабилност природне обале за велику воду

## **Мере заштите при транспорту материјала**

Извођач радова је дужан да обезбеди безбедан транспорт избагерованог материјала са експлоатационог поља до места депоновања материјала. Уколико приликом транспорта материјала настану оштећења на објектима или путној мрежи, извођач радова је дужан да исте у што краћем року отклони.

## **Мере заштите површинских и подземних вода**

Извођач радова на експлоатационом пољу дужан је да оформи правилник о обавезама радника приликом коришћења опасних и запаљивих материја, који поред осталог мора да садржи и начин поступања и одговорност радника у случају хазардних ситуација.

Уколико дође до неке хазардне ситуације неопходно је предузети све потребне мере за њено отклањање, као и санацију штета проузрокованих овом ситуацијом. Уколико се појаве загађења већег обима која могу имати значајне негативне последице на здравље људи и околину извођач радова је дужан да о томе што је могуће пре извести надлежне институције.

## **Мере заштите у периоду застоја експлоатације**

Извођач радова је дужан да прати хидролошку ситуацију на водотоку и да радове прилагоди очекиваној хидролошкој ситуацији.

При повишеном водостају, због отежаних услова за контролисану експлоатацију препоручује се прекид радова на експлоатацији и предузимање неопходних превентивних мера:

- уклањање речног наноса са привремених депонија на експлоатационом пољу, као и осталог материјала ван граница утицаја великих вода.
- уклањање механизације, горива и осталог материјала ван утицаја великих вода.

Извођач је дужан да предузме све мере заштите на раду и обезбеди експлоатационо поље од свих штета.

-Градилиште мора да буде уређено тако да је омогућено несметано и сигурно извођење свих радова на експлоатационом пољу.

-Градилиште мора да буде осигурано од приступа особа које нису запослене на градилишту.

- Снадбевање машина горивом и мазивом може се вршити искључиво ван речног корита како би се избегла могућност изливања у водоток.
- Замена угља у моторима мора се вршити по могућности у сервисима или одговарајућим локацијама ван експлоатационог поља.
- Експлоатационо поље мора да буде опремљено одговарајућим прописаним средствима за прву помоћ.
- Радници запослени на експлоатационом пољу морају да буду заштићени од повреда и морају носити одговарајућа заштитна средства.
- Пре почетка радова на експлоатацији инвеститор је дужан да поднесе пријаву о почетку радова надлежној инспекцији рада.
- Неопходно је урадити посебан елаборат о уређењу градилишта и организацији рада на градилишту у погледу заштите на раду.

### **Земљани радови**

- При извођењу земљаних радова на дубинама већим од 100 cm, морају се предузети заштитне мере против рушења обала.
- Ручно откопавање материјала мора се вршити одозго на доле. Поткопавање је забрањено.
- Приликом машинског ископа материјала, руковалац машине и пословођа морају водити рачуна о сигурности радника који раде у домету машине.
- Ако се у току ископа наиђе на инсталације, радови се морају обуставити док се инсталација прописно не осигура и неопходно је о томе одмах обавестити власника инсталације.
- За силазак радника у ископ и излажење из ископа морају се обезбедити мердевине толике дужине да прелазе изнад ивице ископа најмање 75 cm.
- Пре почетка рада на ископу земље, а увек после временских непогода, мразева или отапања снега, руководилац радова мора прегледати стање бочних старана ископа и предузети одговарајуће мере ако се за тим укаже потерба.
- Како се радови изводе у близини воде, морају се предузети све позитивне законске мере које су предвиђене за овакву врсту посла.

### **Грађевинска механизација**

- Грађевинска механизација и уређаји, при постављању на место рада морају бити прегледани и проверени у погледу њихове исправности за рад. Прегледи машина и возила од стране стручних и овлашћених лица врше се у прописаним роковима, о чему се мора водити уредна евиденција. Дневне и недељне прегледе врши сам руковалац. Периодичне прегледе и прегледе после интервенција на машини врше овлашћени механичар и руковалац заједно.
- Машина на којој нису спроведене мере заштите на раду, без обзира на њену исправност, сматра се неисправном и ставља се ван употребе.
- Радници који рукују грађевинским машинама морају бити у потпуности обучени и упознати са начином руковања. Руковање машином се може поверити само



лицу старијем од 18 година које је обучено за безбедан рад и које поседује важеће лекарско уверење за те услове рада.

-Бука грађевинских машина не сме да прелази прописану границу.

-Строго је забрањено паркирати машину на узбрдици или низбрдици, као и са подигнутим радним уређајем или кипом.

-Строго је забрањено вршити било какву интервенцију и поправку док је машина у раду или јој ради мотор.

-Радници који раде на машинама са високим вибрацијама морају бити опремљени заштитном опремом на прописани начин.

-Радници који рукују са грађевинским машинама које имају електро погон морају бити заштићени на одговарајући начин.

-Самоходне грађевинске машине морају имати уређај за давање звучних сигнала.

-За рад ноћу, машине и возила морају бити сабдеване прописаним светлосним и другим уређајима.

### **Багер**

-За извођење радова морају се користити машине које су прегледане и испитане у погледу безбедности и здравља на раду и које поседују извештај о прегледу и испуњавању услова за БЗР.

-Строго је забрањено задржавање у зони рада и кретања багера!

-Пре почетка рада багериста мора означити почетак рада, јасно чујним звучним сигналом. Уколико се у току рада појаве кварови који угрожавају сигурност у раду, радови се морају прекинути до отклањања квара.

-За време рада багера строго је забрањено: пењање или силажење са багера, извођење поправки, подешавања или подмазивања, одвраћање пажње багеристе разговором, улазак других лица, нарочито деце, у кабину багера.

-Утовар каменог и растреситог материјала у возило изводи се са стране или од назад, а НИКАДА преко кабине возила. Приликом утовара, возач камиона је дужан да изађе из кабине возила и сачека утовар на безбедном одстојању.

-По завршетку рада багериста је дужан да остави багер на предвиђено, безбедно место, да спусти кашику багера, искључи све механизме и забрави обртање платформе багера.

### **Превожење материјала**

-За превожење материјала из ископа и другог материјала морају се употребљавати искључиво исправна возила која својим карактеристикама одговарају врсти и тежини материјала.

-Возилом смеју управљати лица која поседују возачку дозволу за ту категорију возила.

### **Електричне инсталације на експлоатационом пољу**

-Електричне инсталације, уређаји, опрема морају својом изработом одговарати постојећим техничким прописима. У погледу заштите на раду, ове инсталације морају одговарати одредбама постојећих прописа о заштитним мерама против опасности од удара електричне струје.

-Радници морају бити у потпуности обучени за рад на овим машинама и уређајима и морају се придржавати упутстава за руковање.

-При формирању градилишта електричне инсталације смеју изводити, поправљати и одржавати само стручно оспособљени и квалификовани радници, упознати са могућим опасностима.

-Слободни електрични водови на градилишту морају бити положени тако да не постоји опасност од њиховог механичког оштећења.

-Електрични уређаји смештени на отвореном, морају бити заштићени од атмосферских непогода. Урађаји за укључење и искључење погонске струје морају бити постављени у ормарима на приступачном месту и опремљени опремом за закључавање у искљученом положају.

### **Рад са опасним материјама**

-Запаљиве течности са лако експлозивним испарењима смеју се чувати на градилишту само у посебним складиштима осигураним од пожара и експлозије у смислу постојећих прописа.

-При превозењу, преношењу и коришћењу запаљивих течности морају се примењивати превентивне заштитне мере предвиђене важећим прописима.

### **Радна снага и средства личне заштите на раду**

-Приликом рада сви запослени на градилишту морају се придржавати свих мера и упутстава за БЗР и користити лична заштитна средства која су им дата на употребу. Уколико се запослени не придржавају и не поштују мере за БЗР, као и уколико не користе ЛЗС морају бити упозорени, а потом и удаљени са градилишта од стране шефа градилишта или одговорног лица.

-У радном процесу могу учествовати искључиво радници који су обучени за безбедан и здрав рад и који су здравствено способни за те послове.

-За радове у води или на влажним површинама радници морају имати одговарајућу заштитну опрему предвиђену важећим прописима.

-За радове на отвореном простору и под утицајем атмосферских неприлика, радницима се морају обезбедити лична заштитна средства односно опрема од штетних последица (бунда, рукавице, кишна кабаница и сл.)

-Ради безбедности свих учесника у раду и у току рада, као и особа које се по било ком основу нађу на градилишту неопходно је обезбедити и извршити обележавање опасних места и зона рада, као и поставити одговарајуће знакове упозорења.

## КРАТАК ОПИС ПРОЈЕКТА

Ред. бр.	Питање	ДА/НЕ Кратак опис пројекта?	Да ли ће то имати значајне последнице?
1	2	3	4
1.	Да ли извођење, рад или престанак рада подразумевају активности које ће проузроковати физичке промене на локацији (топографија, коришћење земљишта, измену водних	Да	Не, само је у питању коришћење земљишта
2.	Да ли извођење или рад пројекта подразумева коришћење природних ресурса као што су земљиште, воде, материјали или енергија, посебно ресурса који нису обновљиви или који се тешко обезбеђују?	Да, земљиште	Не
3.	Да ли пројекат подразумева коришћење, складиштење, транспорт, руковање или производњу материја или материјала који могу бити штетни по људско здравље или животну средину или који могу изазвати забринутост због постојећих или потенцијалних ризика по људско здравље?	Не	Не
4.	Да ли ће на пројекту током извођења рада или по престанку рада настајати чврсти отпад?	Да, комунални отпад	Не
5.	Да ли ће на пројекту долазити до испуштања загађујућих материја или било каквих опасних, отровних или непријатних материја у ваздух?	Да, издувни гасови радних машина	Не
6.	Да ли ће пројекат проузроковати буку и вибрације, испуштање светлости, топлотне енергије или електромагнетног зрачења?	Да, одређени ниво повећања буке и вибрације	Не
7.	Да ли пројекат доводи до ризика од контаминације земљишта или воде испуштеним загађујућим материјама на тло или у површинске или подземне воде?	Не	Не
8.	Да ли ће током извођења или рада пројекта постојати било какав ризик од удеса који може угрозити људско здравље или животну средину?	Да, ризик у одређеној мери постоји	Не
9.	Да ли ће пројекат довести до социјалних промена, на пример у демографском смислу, традиционалном начину живота, запошљавању?	Не	Не

10.	Да ли постоје било који други фактори које треба анализирати, као што је развој који ће уследити, који би могли довести до последица по животну средину или до кумулативних утицаја са другим, постојећим или планираним активностима на локацији?	Не	Не
11.	Да ли има подручја на локацији или у близини локације, заштићених по међународним или домаћим прописима због својих еколошких, пејзажних, културних или других вредности, која могу бити захваћена утицајем пројекта?	Не	Не
12.	Да ли има подручја на локацији или у близини локације, важних или осетљивих због еколошких разлога, на пример мочваре, водотоци или друга водна тела, планинска или шумска подручја, која могу бити загађена извођењем пројекта?	Не	Не
13.	Да ли има подручја на локацији или у близини локације која користе заштићене, важне или осетљиве врсте фауне и флоре, на пример за насељавање, лежење, одрастање, одмарање, презимљавање и миграцију, а која могу бити загађене реализацијом пројекта?	Не	Не
14.	Да ли на локацији или у близини локације постоје површинске или подземне воде које могу бити захваћене утицајем пројекта?	Не	Не
15.	Да ли на локацији или у близини локације постоје подручја или природни облици високе амбијенталне вредности који могу бити захваћени утицајем пројекта?	Не	Не
16.	Да ли на локацији или у близини локације постоје путни правци или објекти који се користе за рекреацију или други објекти који могу бити захваћени утицајем пројекта?	Не	Не
17.	Да ли на локацији или у близини локације постоје транспортни правци који могу бити загушени или који проузрокују проблеме по животну средину, а који могу бити захваћени утицајем пројекта	Не	Не
18.	Да ли се пројекат налази на локацији на којој ће вероватно бити видљив великом броју људи?	Не	Не
19.	Да ли на локацији или у близини локације има подручја или места од историјског или културног значаја која могу бити захваћена утицајем пројекта?	Не	Не
20.	Да ли се пројекат налази на локацији у претходно неразвијеном подручју које ће због тога претрпети губитак зелених површина?	Не	Не

21.	Да ли се на локацији или у близини локације пројекта користи земљиште, на пример за куће, вртове, друге приватне намене, индустријске или трговачке активности, рекреацију, као јавни отворени простор, за јавне објекте, пољопривредну производњу, за шуме, туризам, рударске или друге активности које могу бити захваћене утицајем пројекта?	Не	Не
22.	Да ли за локацију и за околину локације постоје планови за будуће коришћење земљишта које може бити захваћено утицајем пројекта?	Не	Не
23.	Да ли на локацији или у близини локације постоје подручја са великом густином насељености или изграђености која могу бити захваћена утицајем пројекта?	Не	Не
24.	Да ли на локацији или у близини локације има подручја заузетих специфичним (осетљивим) коришћењима земљишта, на пример болнице, школе, верски објекти, јавни објекти који могу бити захваћени утицајем пројекта?	Не	Не
25.	Да ли на локацији или у близини локације има подручја са важним, високо квалитетним или ретким ресурсима (на пример, подземне воде, површинске воде, шуме, пољопривредна, риболовна, ловна и друга подручја, заштићена природна добра, минералне сировине и др.) која могу бити захваћена утицајем пројекта?	Не	Не
26.	Да ли на локацији или у близини локације има подручја која већ трпе загађење или штету на животној средини (на пример, где су постојећи правни нормативи животне средине пређени) која могу бити захваћена утицајем пројекта?	Не	Не
27.	Да ли је локација пројекта угрожена земљотресима, слегањем земљишта, клизиштима, ерозијом, поплавама или повратним климатским условима (на пример температурним разликама, маглom, јаким ветровима) које могу довести до проузроковања проблема у животној средини од стране пројекта?	Не	Не

Подносилац захтева

Предузеће „КОЛУБАРА КОПИНВЕСТ ДОО БЕОГРАД“

## **МИШЉЕЊА, УСЛОВИ И САГЛАСНОСТИ ЈАВНИХ ПРЕДУЗЕЋА**

-Решење о издавању лиценце предузећу „КОЛУБАРА КОПИНВЕСТ ДОО БЕОГРАД“, Републичке дирекције за воде број 325-00-367/2022-07 од 24.05.2022.г

-Решење о регистрационој пријави Агенције за привредне регистре број БД 44828/22 Од 28.05.2021.г.

-Водни услови ЈВП „Србијаводе“ Београд, ВПЦ „Сава-Дунав“ број 889 од 25.01.2023.г.

-Решење Завода за заштиту природе Србије број 032-406/4 од 28.02.2023.г.



Република Србија  
МИНИСТАРСТВО ПОЉОПРИВРЕДЕ,  
ШУМАРСТВА И ВОДОПРИВРЕДЕ

- Републичка дирекција за воде -

Број: 325-00-367/2022-07

Датум: 24.05.2022. године

Београд, Немањина 22-26

На основу члана 120. Закона о водама („Сл. гласник РС”, бр. 30/10, 93/2012, 101/2016 и 95/2018), Закона о државној управи („Сл. гласник РС”, број 79/2005 и 101/2007), чл. 11. ст. 5. Закона о министарствима („Сл. гласник РС”, бр. 44/2014, 14/2015, 54/2015, 96/2015, 60/2017, 128/20) и члана 136. Закона о општем управном поступку („Сл. гласник РС”, бр. 18/2016), решавајући по захтеву подносиоца, „Колубара Копинвест” д.о.о. ул. Захумска бр.41., Београд у управној ствари издавања лиценце, Министарство пољопривреде, шумарства и водопривреде, Републичка дирекција за воде, вршилац дужности директора Наташа Милић, по Решењу Владе, 24 број: 119-760/22 од 24.02.2022. године, доноси

### РЕШЕЊЕ

I Издаје се лиценца подносиоцу, „Колубара Копинвест” д.о.о. ул. Захумска бр.41., Београд, за обављање делатности вађења речних наноса из водотока Колубара, подслив Сава.

II Важност овог решења је до 24.05.2027. године.

### Образложење

Подносилац захтева, „Колубара Копинвест” д.о.о. ул. Захумска бр.41., Београд, матични број: 21688231, ПИБ: 112503400, обратио се овом министарству захтевом од 29.04.2022. године, евидентираног у писарници овог органа под бројем: 325-00-367/2022-07 од 29.04.2022. године, за добијање лиценце за обављање делатности вађења речних наноса из водотока на којем нема пловног пута, из водотока Колубара, подслив Сава.

Уз захтев и допуно захтева од 23.05.2022. за издавање лиценце, достављена је сва потребна документација прописана Правилником о условима у погледу техничко-технолошке опремљености и организационе и кадревске способностности за добијање лиценце за обављање делатности вађења речних наноса, као и начину вађења евиденције издатих и одузетих лиценци („Сл. гласник РС”, број 39/2017, 13/2018).

Прегледом достављене документације је утврђено да подносилац захтева испуњава прописане услове за добијање лиценце, са роком важности од 5 година, у складу са чл. 120. Закона о водама.

Правна поука: Решење је коначно у управном поступку и на исто се не може изјавити жалба, већ се против решења може покренути управни спор код Управног суда Србије, у року од 30 дана од дана пријема решења.

Доставити:

- „Колубара Колинвест“ д.о.о. ул. Захумска бр.41., Београд
- Водна књига
- Архива

В.Д. ДИРЕКТОРА



Наташа Милећ, дипл. инж. шум.





Република Србија  
Агенција за привредне регистре



5000187848858

Регистар привредних субјеката

БД 44838/2021

Датум, 28.05.2021. године  
Београд

Регистратор Регистра привредних субјеката који води Агенција за привредне регистре, на основу члана 15. став 1. Закона о поступку регистрације у Агенцији за привредне регистре („Службени гласник РС“, бр. 99/2011, 83/2014 и 31/2019), одлучујући о јединственој регистрационој пријави оснивања правних лица и других субјеката и регистрације у јединствени регистар пореских обвезника, коју је поднео/ла:

Име и презиме: Бранко Јовичић

доноси

### РЕШЕЊЕ

Усваја се јединствена регистрациона пријава оснивања правних лица и других субјеката и регистрације у јединствени регистар пореских обвезника, па се у Регистар привредних субјеката региструје:

#### КОЛУБАРА КОПИНВЕСТ ДОО БЕОГРАД

са следећим подацима:

**Пословно име:** КОЛУБАРА КОПИНВЕСТ ДОО БЕОГРАД

**Скраћено пословно име:** КОЛУБАРА КОПИНВЕСТ ДОО

**Регистарски број/Матични број:** 21688231

**ПИБ** (додељен од Пореске управе РС): 112503400

**Правна форма:** Друштво са ограниченом одговорношћу

**Седиште:** Београд, ЗАХУМСКА 41, локал бр.2, Београд-Звездара, ЗВЕЗДАРА, 11050  
Београд-Звездара, Србија

**Претежна делатност:** 0812 - Експлоатација шљунка, песка, глине и каолина

**Време трајања:** неограничено



## Основни капитал:

Новчани капитал

Уписан: 48.000,00 RSD



## Подаци о члановима:

- Име и презиме: Витомир Голушин  
ЈМБГ: 0609967240014  
Подаци о улогу члана  
Новчани улог  
Уписан: 12.000,00 RSD  
Удео: 25,00%
- Име и презиме: Гордан Поповић  
ЈМБГ: 0906963762010  
Подаци о улогу члана  
Новчани улог  
Уписан: 12.000,00 RSD  
Удео: 25,00%
- Име и презиме: Горан Бранковић  
ЈМБГ: 0810975710027  
Подаци о улогу члана  
Новчани улог  
Уписан: 12.000,00 RSD  
Удео: 25,00%
- Име и презиме: Игор Милисављевић  
ЈМБГ: 0806975710305  
Подаци о улогу члана  
Новчани улог  
Уписан: 12.000,00 RSD  
Удео: 25,00%

## Законски (статутарни) заступници:

### Физичка лица:

- Име и презиме: Витомир Голушин  
ЈМБГ: 0609967240014  
Функција у привредном субјекту: Директор  
Начин заступања: самостално

Датум оснивачког акта: 27.05.2021 године

Адреса за пријем електронске поште: kolubarakopinvest@gmail.com

## Регистрација документа:

Уписује се:

- Оснивачки акт од 27.05.2021 године.

## Образложење

Подносилац регистрационе пријаве поднео је дана 27.05.2021. године јединствену регистрациону пријаву оснивања правних лица и других субјеката и регистрације у јединствени регистар пореских обвезника број БД 44838/2021, за регистрацију:





## КОЛУБАРА КОПИНВЕСТ ДОО БЕОГРАД

Проверавајући испуњеност услова за регистрацију, прописаних одредбом члана 14. Закона о поступку регистрације у Агенцији за привредне регистре, Регистратор је утврдио да су испуњени услови за регистрацију, па је одлучио као у диспозитиву решења, у складу са одредбом члана 16. Закона.

Висина накнаде за вођење поступка регистрације утврђена је Одлуком о накнадама за послове регистрације и друге услуге које пружа Агенција за привредне регистре („Сл. гласник РС“, бр. 119/2013, 138/2014, 45/2015, 106/2015, 32/2016, 60/2016 и 75/2018, 73/2019 и 15/2020).

### УПУТСТВО О ПРАВНОМ СРЕДСТВУ:

Против ове одлуке може се изјавити жалба у року од 30 дана од дана објављивања одлуке на интернет страни Агенције за привредне регистре, министру надлежном за послове привреде, а преко Агенције за привредне регистре. Административна такса за жалбу у износу од 480,00 динара и решење по жалби у износу од 550,00 динара, уплаћује се у буџет Републике Србије. Жалба се може изјавити и усмено на записник у Агенцији за привредне регистре.

РЕГИСТРАТОР  
Миладин Маглов

### ОБАВЕШТЕЊЕ:

Обавештавамо вас да сте у обавези да се обратите Пореској управи, уколико се у прилогу овог решења не налази потврда о додели пореског идентификационог броја (ПИБ), ради доделе истог као и поднесете јединствену пријаву на обавезно социјално осигурање, ОДМАХ по пријему овог обавештења, на једном од шалтера било које организационе јединице организације за обавезно социјално осигурање (Републички фонд за пензијско и инвалидско осигурање, Републички завод за здравствено осигурање, Национална служба за запошљавање) или преко портала Централног регистра обавезног социјалног осигурања (<http://www.croso.rs/>).

*Напомена: Од 1. октобра 2018. привредни субјекти немају обавезу да употребљавају печат у пословним писмима и другим документима*





Јавно водопривредно предузеће „Србијаводе“ Београд  
Водопривредни центар „Сава - Дунав“

11070 Нови Београд, Бродарска 3; www.srbijavode.rs, vpcsavadunav@srbijavode.rs;  
Текући рачун: 200-2402180101045-97; ПИБ: 100283824; Матични број: 17117106;  
Наменски рачун трезора: 840-78723-57; ЈБКЈС: 81448; Телефон: 011/201-81-00, 311-43-25;  
Факс: 011/311-29-27

Број: 889

Датум: 15.01.2023.

ВД

На основу члана 117. став 1. тачка 24) и став 3. и члана 118. став 2. Закона о водама („Сл.гласник РС, број 30/10, 93/12, 101/16, 95/18 и 95/18-др.закон), Правилника о садржини и обрасцу захтева за издавање водних аката, садржини мишљења у поступку издавања водних услова и садржини извештаја у поступку издавања водне дозволе („Сл. гласник РС“, број 72/17, 44/18-др.закон и 12/22) и Правилника о утврђивању Плана вађења речних наноса („Сл. гласник РС“, број 107/21), решавајући по захтеву (наш број 8462 од 29.08.2022. године) и допуни захтева (наш број 8462/1 од 08.12.2022. године) Привредног друштва „Колубара Копинвест“ д.о.о., Улица Захумска 41, Београд (МБ: 21688231, ПИБ: 112503400), ЈВП „Србијаводе“ - ВПЦ „Сава-Дунав“, издаје:

### ВОДНЕ УСЛОВЕ

за израду Пројекта вађења речних наноса са водног земљишта реке Колубаре на КП број 2428/2 КО Дражевац, градска општина Обреновац, на територији града Београда

Техничка документација за извођење радова, у даљем тексту Пројекат за вађење речних наноса са водног земљишта реке Колубаре на катастарској парцели број 2428/2 КО Дражевац, градска општина Обреновац, на територији града Београда, која је обухваћена Планом вађења речних наноса за период од 20. новембра 2021. године до 20. новембра 2023. године као Други водотоци I реда, треба да испуни следеће услове:

1. Позајмиште речног наноса се налази на водном земљишту, на локацији на којој, у складу са Планом вађења речног наноса, вађење наноса није забрањено;
2. Уз захтев за издавање водне сагласности приложити акт надлежног органа о сагласности на студију о процени утицаја на животну средину, односно акт надлежног органа којим се утврђује да није потребна процена утицаја на животну средину;
3. При изради Пројекта користити дате податке:  $Q_{1\%} = 1330,00 \text{ m}^3/\text{s}$ ;  $Q_{2\%} = 1090,00 \text{ m}^3/\text{s}$ .
4. Извршити хидраулички прорачун за меродавне протицаје у условима стационарног течења, на основу којих треба одредити условљене коте ископа дуж поља експлоатације речних наноса, уз дефинисање елемената водног режима пре почетка експлоатације, као и стања након завршене експлоатације;
5. Пројектом вађења речних наноса се не сме предвиди кота ископа већа од дозвољене (не испод коте талвега, као ни изнад коте нивоа средње воде), што мора да буде дефинисано Пројектом вађења речних наноса;
6. Максимални нагиб косина кинете је 1:3;
7. У подужном правцу вађење наноса треба планирати у смеру од низводног профила ка узводном, а у попречном правцу у смеру од матице тока према обали;
8. На основу геодетских снимања урадити:
  - а) катастарско - топографски план зоне извођења радова, у размери  $P=1:100/1000$  или  $P=1:2500$ , са приказом: контура високе обале речног корита, положаја експлоатационог поља са координатама граничне контуре, привремених депонија, сепарација, манипулативних површина и приступних путева у границама водног земљишта, речно корито најмање по 50 m узводно и низводно од зоне извођења радова. На истом назначити границе катастарских парцела и катастарских општина. Геодетски снимак за



- израду топографског плана не сме да буде старији од три (3) месеца. Мора бити у дигиталној форми, у стандардном формату;
- б) приказ контролних попречних профила на одговарајућем међусобном растојању (не већем од 25 m), у размери 1:100/1000 (2500) и подужни профил експлоатационог поља, са приказом линије спруда по осовини, линије талвега (највећих дубина на снимљеним попречним профилима речног корита) и границе ископа, линије воде на дан снимања. Преломне тачке дати у Гаус-Кригеровом координатном систему;
9. Коришћена геодетска опрема мора да испуњава одређене услове тачности, који се потврђују атестом или декларацијом. Мерење позиције треба да буде са мерном несигурности од 25 cm, а мерење дубина треба да буде са мерном несигурности од 5cm;
  10. У Пројекту вађења речних наноса треба описати технологију ископа;
  11. У Пројекту треба дати количине наноса, као и динамику вађења наноса по месецима и укупну количину наноса која ће се извадити до краја вађења Плана;
  12. Предвидети радове и мере које ће спречити евентуално стварање секундарних и паралелних токова дуж експлоатационог поља у случају високих водостаја реке Колубаре;
  13. Пројектом вађења речних наноса доказати да ће експлоатација речних наноса на предметној локацији имати позитивне ефекте на водни режим на овом делу тока реке Колубаре, као и да неће имате негативне последице у односу на друге кориснике;
  14. Предвиђеним вађењем речног наноса не сме се угрозити стабилност природне обале корита за средњу и велику воду, не смеју се погоршати услови санитарне заштите и негативно утицати на стање животне средине. Уколико постоји било каква употреба нафте и њених деривата, у пројекту за вађење наноса треба предвидети мере заштите да не дође до загађења водотока;
  15. Такође није дозвољено вађење речних наноса, и то:
    - 1) 300m узводно и низводно од прелаза гасовода, нафтовода и других цевовода (водовод и канализација) као и подводних ТТ и електро водова,
    - 2) 300 m узводно и низводно од мостова,
    - 3) узводно и низводно од хидролошких станица површинских вода, у дужини једнакој десетострукој ширини реке при великим водама у профилу хидролошке станице,
    - 4) у радијусу од 100 m од хидролошких станица подземних вода,
    - 5) у ужој зони заштите изворишта водоснабдевања,
    - 6) у међунаперским пољима и преграђеним рукавцима,
    - 8) у заштитном појасу путева и планираних путева.
  16. Није дозвољено складиштење нафтних деривата (горива, уља и мазива), замена уља, подмазивање и прање механизације на водном земљишту;
  17. У Пројекту вађења речних наноса треба навести и означити локације за складиштење горива, уља и мазива, одржавање и прање механизације, које треба да буду удаљене најмање 500 m од речног корита. Складишта нафтних деривата и погони за одржавање механизације треба да буду заштићени од стогодишње велике воде реке и морају да имају канализацију за прихватање отпадних вода и уређај за сепарацију масти и уља;
  18. У Пројекту вађења речних наноса треба означити локације и димензије привремених депонија **за које су издата водна акта**, а које ће служити за одлагање извађеног наноса на водном земљишту. Треба приказати максималну површину, висину и количину речног наноса који се може депоновати. У случају да се извађени материјал из предметног експлоатационог поља директно испоручује коминтентима потребно је доставити Изјаву оверену код јавног бележника којом се потврђује да ће се избагеровани материјал директно испоручивати коминтентима са којима инвеститор има закључен уговор о снабдевању речним наносом;
  19. Привремене депоније (ако су предвиђене пројектном документацијом) морају бити ван домашаја или заштићене од десетогодишње велике воде;



20. У Пројекту вађења речних наноса дати процену утицаја планираних депонија (ако су предвиђене пројектном документацијом) на меродавне нивое великих вода, с тим да депоније не смеју да заузимају више од 20% ширине инундације, од речне обале до уреза стогодишње велике воде или насипа;
21. У Пројекту за вађење речних наноса дати процену количине јаловине на експлоатационом пољу и предвидети локације за њено одлагање. По правилу јаловину ископану на спрудовима треба депоновати у стараче и депресије тако да се не смањи протицајни профил и погоршају услови течења великих вода;
22. Пројекат за вађење речног наноса треба да садржи план за одбрану од поплава, који би требало да обухвати евакуацију радника и механизације и заштиту привремених депонија у току спровођења одбране од поплава;
23. Пројекат за вађење речног наноса треба да буде урађена у складу са техничким нормативима и стандардима. Техничку документацију треба да уради привредно друштво, односно правно лице које је регистровано за израду техничке документације, с тим да одговорни пројектант треба да поседује лиценцу 313 или 314, према класификацији Инжењерске коморе Србије;
24. На Пројекат за вађење речног наноса треба прибавити водну сагласност, којом се утврђује да је она урађена у складу са издатим водним условима, сагласно члану 119. Закона о водама („Сл.гласник РС, број 30/10, 93/12, 101/16, 95/18 и 95/18-др.закон);
25. Право на вађење речног наноса, сагласно члану 89. Закона о водама („Сл.гласник РС, број 30/10, 93/12, 101/16, 95/18 и 95/18-др.закон), стиче се добијањем водне сагласности, што подразумева и обавезу решавања имовинских питања на парцелама на којима се вади речни нанос и постављају привремени објекти потребни за извођење радова, како на приватним тако и на парцелама у јавној својини;
26. За обављање делатности вађења речног наноса правно лице, односно предузетник, треба да буде уписано у одговарајући регистар, члан 90. Закона о водама („Сл.гласник РС, број 30/10, 93/12, 101/16, 95/18 и 95/18-др.закон) и да поседује лиценцу за обављање делатности вађења речног наноса. Лиценца за обављање делатности вађења речног наноса из водног пута издаје се на захтев правног лица, односно предузетника, решењем министарства надлежног за послове саобраћаја, а за обављање делатности вађења речног наноса из водотока на којима нема пловног пута и са водног земљишта, ради уређења режима вода, решењем министарства надлежног за послове водопривреде, на период од пет година;
27. Водни услови престају да важе ако се у року од годину дана од дана њиховог издавања не поднесе захтев за издавање водне сагласности;
28. У складу са чланом 130. Закона о водама („Сл.гласник РС, број 30/10, 93/12, 101/16, 95/18 и 95/18-др.закон) и на основу Правилника о садржини, начину и обрасцу водне књиге („Сл. гласник РС“, број 86/10), водни услови су евидентирани у Уписник водних услова за водно подручје Сава, под редним бројем 1046 од 25.01.2023. године.

### Образложење

Привредно друштво „Колубара Копинвест“ д.о.о., Улица Захумска 41, Београд (МБ: 21688231, ПИБ: 112503400), поднело је захтев за добијање водних услова у циљу израде Пројекта за вађење речних наноса.

Уз захтев је достављена следећа документација:

- Решење за издавање лиценце за обављање делатности вађења речних наноса из водотока реке Колубаре, број 325-00-367/2022-07 од 24.05.2022. са роком важења до 24.05.2027. године, издато од стране Министарства пољопривреде, шумарства и водопривреде, Републичке дирекција за воде;
- Ситуација експлоатационог поља на орто-фото подлози, урађена од стране „ENHY GROUP“ д.о.о. из Чачка;



- Ситуација експлоатационог поља на КТП подлози, урађена од стране „ENHY GROUP“ д.о.о. из Чачка;
- Извод из листа непокретности број 818 за КП број 2428/2 КО Дражевац, градска општина Обреновац, на територији града Београда, преузет са сајта РГЗ – Геодетско-катастарски информациони систем;
- Уговор о купопродаји непокретности закључен дана 07.10.2013. године у Обреновцу између „Д.Д.АПИС МГ“ д.о.о. из Београда (као продавца) и Милисављевић Луке и Милисављевић Марије из Остружнице (као купци);
- Уговор о закупу закључен дана 18.08.2022. године у Београду између Милисављевић Луке и Милисављевић Марије из Остружнице (као закуподавци) и Привредног друштва „Колубара Копинвест“ д.о.о. из Београда (као закупца);
- Извод из АПР-а о регистрацији привредног субјекта „Колубара Копинвест“ д.о.о. Београд.

У складу са чл. 117. Закона о водама, планирани радови припадају типу објеката број 24) вађење и депоновање на водном земљишту: речних наноса, камена и другог материјала из корита водотока, спрудова, речних алувиона и са обала природних водотока, природних и вештачких акумулација; тресета за холтикултуру; рекултивацију експлоатационог поља и непосредне околине, по завршеном вађењу, а према члану 43. истог закона, предметни радови су сврстани у делатност 1) уређење водотока и заштита од штетног дејства вода.

Водни услови се издају за извођење радова на вађењу речног наноса на локалитетима где је то од интереса за очување или побољшање водног режима, у обиму који неће нарушити водни режим и угрозити екосистем речног тока и приобалног земљишта и они су саставни део Правилника о утврђивању Плана вађења речних наноса („Сл. гласник РС“, број 107/21).

Експлоатација речног наноса предвиђена је на КП број 2428/2 КО Дражевац, градска општина Обреновац, на територији града Београда, која представља водно земљиште реке Колубаре и обухваћена је Планом вађења речних наноса за период од 20. новембра 2021. године до 20. новембра 2023. године као Други водотоци I реда. На основу достављене документације и увидом у [www.rgz.gov.rs/KnWeb](http://www.rgz.gov.rs/KnWeb) утврђено је да је наведена парцела у приватној сусвојини, а подносиоц захтева има закључен Уговор о закупу са власницима парцеле.

Координате тачака које оријентационо дефинишу експлоатационо поље 1:

Ознаке угаоних тачака	Координате	
	Y	X
T1	7438330	4936103
T2	7438293	4936100
T3	7438260	4936146
T4	7438294	4936171

Сагласно члану 6. Закона о водама и Одлуци о утврђивању пописа вода I реда, члан 43. став 1. Закона о Влади („Службени гласник РС“, бр. 55/05, 71/05 – исправка, 101/07 и 65/08), река Колубара припада водама I реда.

Предметна локација се налази у небрањеном подручју где не постоје водни објекти за заштиту од вода, као ни регулациони објекти за уређење водотока, из ког разлога предметни сектор реке Колубаре није обухваћен важећим Оперативним планом за одбрану од поплава.

На основу Правилника о садржини, начину и обрасцу водне књиге („Сл. гласник РС“, број 86/10), водни услови су евидентирани у Уписник водних услова што је дато у услови број 28.

Руководилац ВПЦ „Сава-Дунав“

Александар Николић, дипл. грађ. инж.



**Доставити:**

- Подносиоцу захтева;
- Одељ. за водно добро, водни режим и водна акта (x2);
- Републичкој дирекцији за воде Немањина 22-26 (електронски);
- Од. за водну инспекцију града Београда, 27.марта 43-45 (електронски),
- Архиви.



Република Србија  
ЗАВОД ЗА ЗАШТИТУ ПРИРОДЕ СРБИЈЕ  
Нови Београд, Јапанска бр. 35  
Тел: +381 11/2093-802; 2093-803  
Факс: + 381 11/2093-867

Завод за заштиту природе Србије из Београда, ул. Јапанска бр. 35, на основу члана 9. Закона о заштити природе („Службени гласник РС“, бр. 36/2009, 88/2010, 91/2010-исправка 14/2016, 95/2018-други закон и 71/2021) и члана 136. Закона о општем управном поступку („Службени гласник РС“, бр. 18/2016 и 95/2018 - аутентично тумачење), поступајући по захтеву Предузећа „KOLUBARA KOPINVEST“ д.о.о. Београд, ул. Захумска бр. 41, 11000 Београд, за издавање услова заштите природе за Пројекат експлоатације речног наноса са водног земљишта реке Колубаре са к.п. бр. 2428/2 у К.О. Дражевац, општина Обреновац, дана 28.02. 2023. године под 03 бр. 021-406/7 доноси

### РЕШЕЊЕ

1. Подручје на којем се планира вађење речног наноса са водног земљишта реке Колубаре не налази се унутар заштићеног подручја за које је спроведен или покренут поступак заштите, не налази се у просторном обухвату еколошке мреже. Сходно томе, издају се услови заштите природе:

#### Општи услови:

- 1) Планиране активности предвидети на предметном подручју које се налази на к.п. бр. 2428/2 у К.О. Дражевац, општина Обреновац, на површини која је одређена следећим координатама датим у захтеву:

Бр. тачке	Y	X
T1	73 38 330	49 36 103
T2	73 38 293	49 36 100
T3	73 38 260	49 36 146
T4	73 38 294	49 36 171

- 2) Забрањено је депоновање речног наноса на простору вађења или у обалској зони;
- 3) Пројектом дефинисати простор за депоновање извађеног речног наноса у коме треба да су обезбеђени услови складиштења без могућности загађења водотока, земљишта и ваздуха у окружењу у складу са Законом о заштити животне средине („Службени гласник РС“, бр. 135/2004, 36/2009, 36/2009 – др. закон, 72/2009 – др.закон, 43/2011 -одлука УС, 14/2016, 76/2018, 95/2018 – др.закон и 95/2018 – др.закон);
- 4) Строго дефинисати манипулативне површине експлоатационог поља;
- 5) Забрањено је угрожавање биодиверзитета и геодиверзитета опасним и штетним материјала и средствима, отпадом и грађевинским материјалом на предметном подручју;
- 6) Забрањено је потпуно преграђивање реке Колубаре током експлоатације;
- 7) Забрањено је уклањање крајречне вегетације, на остатку простора максимално ограничити уклањање зељасте, жбунасте и шумске вегетације, која је значајна за гнезђење, исхрану и зимовалиште, одмориште и ноћилиште за птице и друге животињске врсте;

- 8) Забрањено је уништавање и нарушавање станишта као и уништавање и узнемиравање дивљих врста;
- 9) За извођење радова који изискују уклањање високе дрвенасте вегетације на државном и приватном земљишту обавезна је сагласност и дознака шумског газдинства „Борања“;
- 10) Забрањено је извођење радова који би довели до замућења воде у периоду дужем од пет дана;
- 11) Забрањено је упуштање отпадних вода приликом испирања наноса у реку Колубару;
- 12) Забрањена је промена морфолошких и хидролошких особина подручја од којих зависи функционалност коридора;
- 13) Током извођења радова, сагласно чл. 10. и 16. Закона о заштити од буке у животној средини („Службени гласник РС“, бр. 96/2021), ниво буке и вибрација не сме прећи граничне вредности за радну средину;
- 14) Комунални и сав остали отпад настао током радова, мора бити сакупљан на одговарајући начин, а потом депонован на место које одреди надлежна комунална служба;
- 15) На површини вађења речног наноса није дозвољено вршити сервис и ремонтовање машина, средстава и опреме;
- 16) Није дозвољено извођење радова ноћу;
- 17) Пројектом дефинисати да је у току радова на предметној површини вађења речног наноса и околини потребно предузети све мере како би се спречило изливање горива, мазива и других штетних и опасних материја у водоток;
- 18) Предвидети да се у случају акцидентног загађења површинских вода и земљишта тренутно обуставе сви радови, и да се ангажују надлежне институције и предузеће овлашћено за санирање;
- 19) У случају изливања штетних материја у водоток, потребно је извршити одговарајуће анализе воде и предузети мере санације и заштите живог света реке, а гориво, мазиво и друге штетне материје адекватно сакупљати и свакуисати до прописане локације, у складу са чланом 2. Правилника о начину складиштења, паковања и обележавања опасног отпада („Службени гласник РС“, бр. 92/2010);
- 20) Током транспорта речног наноса неопходно је спречити свако разношење честица песка и прашине у непосредно окружење. Свако евентуално изливање речног наноса на траси превоза потребно је што пре санирати;
- 21) Пројектом дефинисати забрану депоновања извађене јаловине у самом приобаљу, као и на површинама под природном и полуприродном вегетацијом (појединачна или групе стабала у приобаљу, ливаде, пашњаци, тришаци итд.);
- 22) Уколико се у току радова наиђе на геолошка и палеонтолошка документа (фосили, минерали, кристали и др.) која би могла имати својство природне вредности, налазач је дужан да пријави Министарству заштите животне средине и предузме мере заштите од уништења, оштећивања или крађе до доласка овлашћеног лица, у складу са чл. 99. Закона о заштити природе;

#### **Посебни услови:**

- 23) У границама поља за вађење речног наноса, радови на експлоатацији и извлачењу речног наноса није дозвољено узводити у периоду од 20. априла до 15. јула;
- 24) Пројектом дефинисати да се, уколико се током периода дозвољеног за радове на експлоатационом пољу евидентирају активна гнезда са јајима и/или младунцима птица које се гнезде на спрудовима, у вегетацији, на тлу или стаблима, радови и активности морају обуставити до излетања младунаца;



- 25) Није дозвољено изводити радове у воденом огледалу ван дефинисане експлоатационе површине;
- 26) Обавеза инвеститора је да стручним сарадницима Завода омогући приступ локацији током године у циљу праћења стања на локалитету и околини;

#### **Експлоатација:**

- 27) Радови при експлоатацији морају се изводити тако да не ремете хидролошки режим, пре свега квантитативне карактеристике реке Колубаре, односно не изазивају негативне последице локалног карактера;
  - 28) Експлоатацијом материјала не сме се угрозити стабилност природне обале за велику воду;
  - 29) Експлоатацијом није дозвољено ићи испод талвега;
  - 30) Није дозвољено отварање фреатске (слободне) издани;
  - 31) Није дозвољено вршити сепарацију експлоатисаног материјала у приобаљу, изузев на месту намењеном за сепарацију.
2. Након израде Пројекта вађења речног наноса са водног земљишта реке Колубаре, К.О. Дражевац, општина Обреновац, на подручју одређеном координатама датим у тачки 1. подтачки 1) овог Решења, потребно је од Завода прибавити мишљење о испуњености услова из овог Решења.
  3. Ово решење не ослобађа подносиоца захтева да прибави и друге услове, дозволе и сагласности предвиђене позитивним прописима.
  4. За све друге радове/активности на предметном подручју или промене пројектне документације, потребно је поднети нови захтев.
  5. Врста радова обавезује носиоца Пројекта на поштовање услова заштите природе, као и свих обавеза дефинисаних Законом о процени утицаја на животну средину („Службени гласник РС“, бр. 135/2004 и 36/2009). С тим у вези, у случају потребе израде Студије о процени утицаја на животну средину, иста треба бити израђена у складу са условима заштите природе из овог решења.
  6. Уколико подносилац захтева у року од две године од дана достављања овог решења не отпочне радове и активности за које је ово решење издато, дужан је да поднесе захтев за издавање новог решења.
  7. Такса за издавање стручне основе за израду решења о условима заштите природе у износу од 25.000,00 динара, одређене су у складу са Законом о републичким административним таксама („Службени гласник РС“, бр. 43/2003, 51/2003, 61/2005, 5/2009, 54/2009, 50/2011, 93/2012, 65/2013 - други закон, 83/2015, 112/2015, 113/2017, 3/2018 - исправка, 86/2019, 90/2019 - исправка 144/2020 и 138/2022) – Тарифни број 186а – став 2. тачка 2) подтачка (3).

#### **Образложење**

Завод за заштиту природе Србије примио је дана 03.02.2023. године захтев заведен под 03 бр. 021-406/1 Предузећа „KOLUBARA KOPINVEST“ д.о.о. Београд, ул. Захумска бр. 41, 11000 Београд, за издавање услова заштите природе за Пројекат експлоатације речног наноса са водног земљишта реке Колубаре са к.п. бр. 2428/2 у К.О. Дражевац, општина Обреновац.

Уз захтев је достављена следећа документација: Технички опис, Водни услови бр. 889 од 25.01.2023. године, Јавно водопривредног предузећа „Србијаводе“ Београд, Водопривредни центар „Сава-Дунав“, ул. Бродарска 3, 11070 Нови Београд, Уговор о закупу од 18.08.2022.



године, Уговор о купопродаји непокретности, оверен у Другом основном суду у Београду-судска јединица у Обреновцу, пд бројем Ов.бр. 6335/13 од 13.11.2013. године, Решење Министарства пољопривреде, шумарства и водопривреде – Републичка дирекција за воде - Лиценца за обављање делатности за вађење речних наноса број 325-00-367/2022-07 од 24.05.2022. године, Подаци катастра непокретности бр. 818, К.О. Дражевац, Ситуација експлоатационог поља 1 : 1000, израдио „ENHY GROUP“ д.о.о. Чачак.

Увидом у достављени захтев и допуну документације утврђено је да се на експлоатационом простору дефинисаном у тачки 1. подтачка 1) овог решења планирају следећи радови:

- ископ речних наноса хидрауличким багером;
- утовар агрегата у камионе;
- транспорт агрегата и депоновање.

Увидом у Централни регистар заштићених природних добара и документацију Завода, а у складу са прописима који регулишу област заштите природе, утврђени су услови из диспозитива овог решења. Предметно подручје на којем се планира вађење речног наноса не налази се унутар заштићеног подручја за које је спроведен или покренут поступак заштите, не налази се у просторном обухвату еколошке мреже.

Подручје је значајно као гнездилиште и других врста које се гнезде на спрудовима (жалар слепић *Charadrius dubius*) или у обалској зони и одсецима (брегуница *Riparia riparia* и пчеларица *Merops apiaster*), чији период гнезђења траје од 20. априла до 15. јула.

Све наведене врсте птица имају статус „строго заштићена дивља врста“, утврђен Правилником о проглашењу и заштити строго заштићених и заштићених дивљих врста биљака, животиња и гљива („Службени гласник РС“, бр. 5/2010, 47/2011, 32/2016 и 98/2016). Такође, то су врсте које се налазе и у додатку II („строго заштићена врста“) Закона о потврђивању Конвенције о очувању европске дивље флоре и фауне и природних станишта („Службени гласник РС - Међународни уговори“, бр. 102/2007).

Предметно подручје се налази у границама потенцијалног Подручја од значаја за Заједницу (proposed Site of Community Importance, pSCI) под називом „Колубара - Пољане“ еколошке мреже Натура 2000 у складу са прописима Европске уније – Директивом о стаништима (Директива о очувању природних станишта и дивљих биљних и животињских врста/ Council Directive 92/43/EEC on the conservation of natural habitats and of wild fauna and flora) и идентификовано је као значајно станиште за очување врсте вилинског коњица *Ophiogomphus cecilia*.

Законски основ за доношење решења: Закон о заштити природе („Службени гласник РС“, бр. 36/2009, 88/2010, 91/2010-исправка 14/2016, 95/2018-други закон и 71/2021); Уредба о еколошкој мрежи („Службени гласник РС“, бр. 102/2010); Правилник о проглашењу и заштити строго заштићених и заштићених дивљих врста биљака, животиња и гљива („Службени гласник РС“, бр. 5/2010, 47/2011, 32/2016 и 98/2016); Закон о заштити од буке у животној средини („Службени гласник РС“, бр. 96/2021); Правилник о начину складиштења, паковања и обележавања опасног отпада („Службени гласник РС“, бр. 92/2010).

Планиране активности могу се реализовати под условима дефинисаним овим решењем.

Такса на захтев и такса на за решење, по Тар. бр. 1. и Тар. бр. 9 су наплаћене у складу са Законом о републичким административним таксама („Службени гласник РС“, бр. 43/2003, 51/2003-исправка, 61/2005, 101/2005-др. закон, 5/2009, 54/2009, 50/2011, 93/2012, 65/2013-др.закон, 83/2015, 112/2015, 113/2017, 3/2018-исправка, 95/2018, 86/2019, 90/2019-исправка, 144/2020 и Усклађени динарски износи из Тарифе републичких административних такси – 62/2021).

**Упутство о правном средству:** Против овог решења може се изјавити жалба Министарству заштите животне средине у року од 15 дана од дана пријема решења. Жалба се предаје Заводу за заштиту природе Србије уз доказ о уплати Републичке административне таксе у износу од 490,00 динара на текући рачун бр. 840-0000031395845-78, позив на број 59-013 по моделу 97.

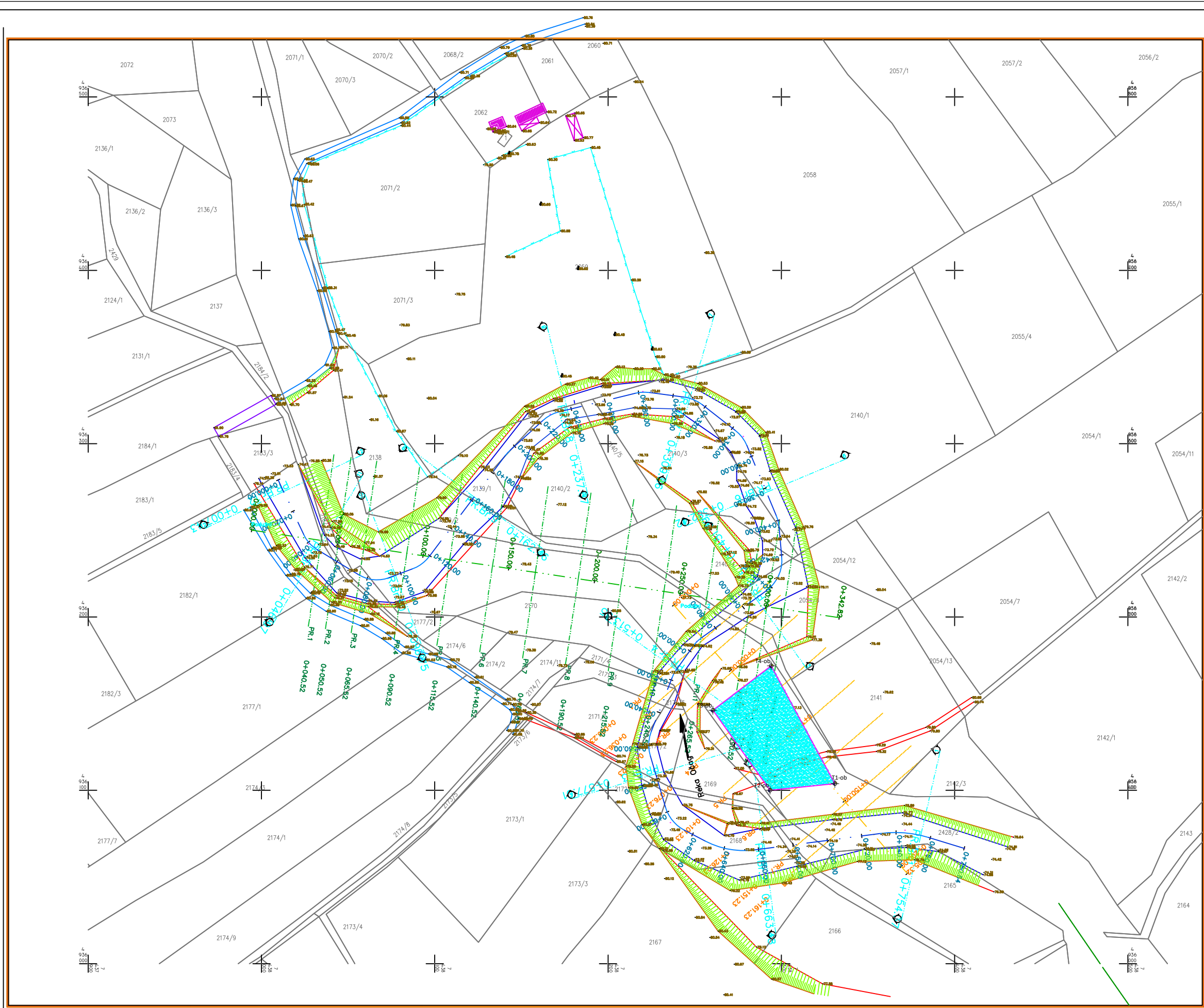


Достављено:  
- Подносиоцу захтева  
- Архиви х 2

## **ГРАФИЧКА ДОКУМЕНТАЦИЈА**

- катастарско топографски план локације (приказ микролокације)
- ситуациони приказ локације са уцртаним границама експлатационог поља



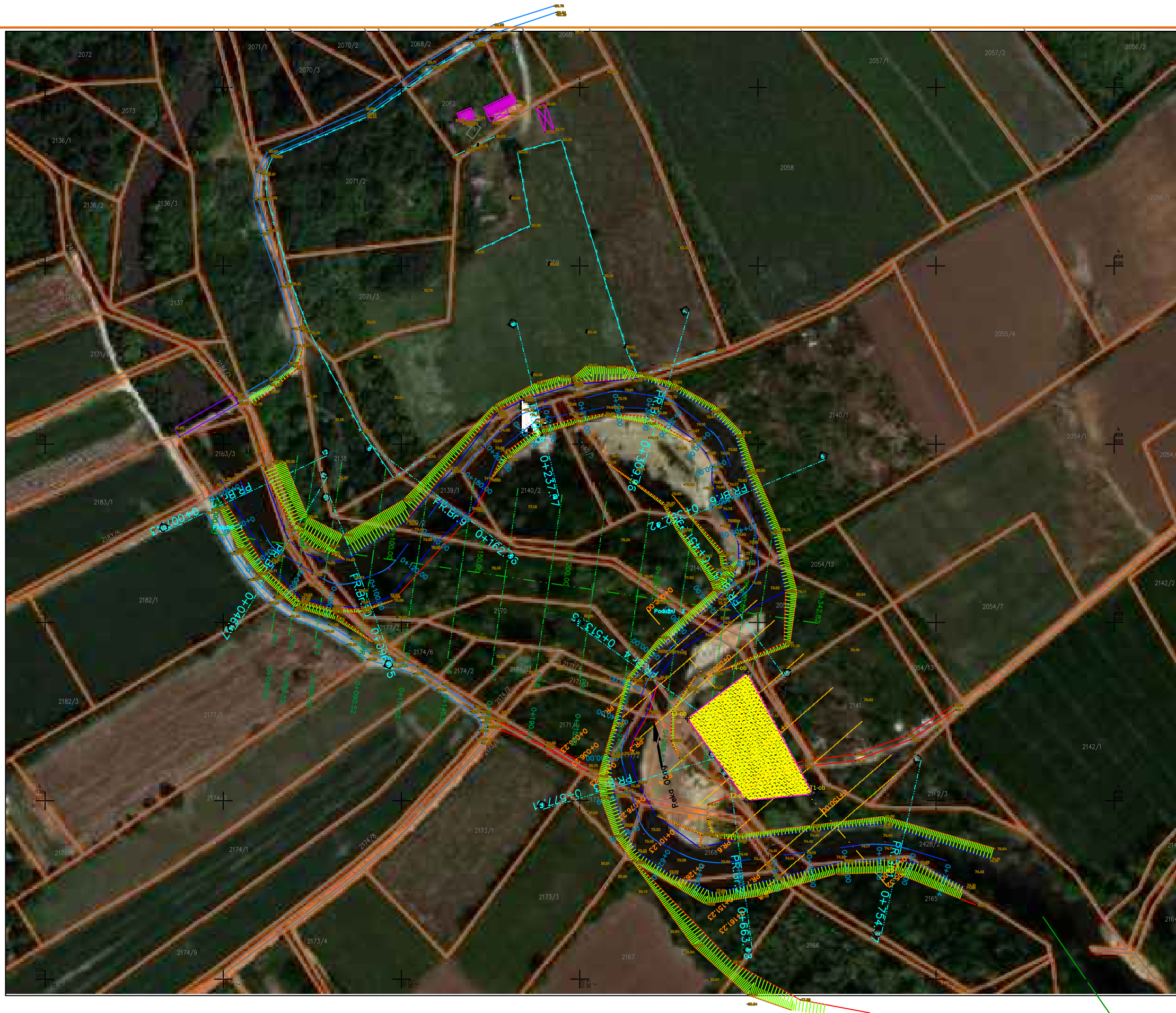


KOORDINATE TACAKA EKS.POLJA - PRIOBALJE			
Stacija	Estacija	Northing	
T1-ob	7 438 330	4 936 103	
T2-ob	7 438 293	4 936 100	
T3-ob	7 438 260	4 936 116	
T4-ob	7 438 294	4 936 171	



- LEGENDA:**
- DKP
  - *faktilno stanje terena*
  - *urez vode*
  - *padnice*
  - *granica K.O.*
  - *poprečni profili*
  - eksploataciono polje*

	Privredno društvo za projektovanje, konsalting i inženjering "ENHY GROUP" d.o.o. Čačak	Investitor: "Kolubara Kopinvest" d.o.o. ul. Zahumska br.41, Beograd	
	Odgovorni projektant: Zoran Bogdanović, dipl. inž. grad.	Datum: jul 2022.	Naziv projekta: PROJEKAT EKSPLOATACIJE REČNOG NANOSA
Saradnik:	Datum: jul 2022.	Objekat: Eksploataciono polje rečnog nanosa iz pritokinja 10 km reke Kolubare na kp.br. 2428/2 KO Draževac Gradska opština Obrenovac.	
Crtež:	Datum: jul 2022.	Deo projekta: H	Razmera: 1:1000
Situacija eksploatacionog polja na KTP podlozi		List: / Br. crteža: 2	



KOORDINATE TAČAKA  
EKS. POLJA - PRIOBALLE

Redni broj	Estim. X	Estim. Y
T1-ob	7 438 338	4 936 104
T2-ob	7 438 293	4 936 100
T3-ob	7 438 260	4 936 166
T4-ob	7 438 294	4 936 171



- LEGENDA:**
- DKP
  - faktičko stanje terena
  - urez vode
  - padnice
  - granica K.O.
  - poprečni profili
  - eksploataciono polje

	Privredno društvo za projektovanje, konsalting i inženjering "ENHY GROUP" d.o.o. Čačak	Investitor: "Kolubara Kopinvest" d.o.o. ul. Zahumska br.41, Beograd
	Odgovorni projektant: Zoran Bogdanović, dipl. inž. građ.	Datum: jul 2022.
Saradnik:	Datum: jul 2022.	Objekat: Eksploataciono polje rečnog nanosa iz pritokala iz kanala reke Kolubare na kp.br. 2428/2 KO Dražević Gradsko opština Obrenovac
Crtež:	Datum: jul 2022.	Deo projekta: H
Situacija eksploatacionog polja na orto-foto podlozi		Razmera: 1:1000
		List: /
		Br. crteža: 3