

ПД *ТЕХНОГРАДЊА* д.о.о. Крушевац

Захтев

за утврђивање потребе процене утицаја на животну средину
пројекта експлоатације речног наноса из приобаља на левој
обали реке Западне Мораве
на стационажи од км 41+500 - км 42+000
на кп.бр. 9213, 9234, 9233, 9229/5, 9236, 9237/2, 9241, 9243/1, 9243/4,
9238/1, 9238/1, 9243/5, 9322/2, 9322/3, 9323/2, 9323/3 КО Медвеђа и
кп.бр. 247/1 и 165 КО Почковина, општина Трстеник

ВЕЗА: Предмет број 353-02-1860/2020-03 од 14.10.2020.

децембар, 2020.

МИНИСТАРСТВО ЗАШТИТЕ ЖИВОТНЕ СРЕДИНЕ

СЕКТОР ПРОЦЕНЕ УТИЦАЈА

Омладинских бригада 1 (СИВ 3)
11070 Нови Београд

децембар, 2020.године

Захтев

за утврђивање потребе процене утицаја на животну средину пројекта експлоатације речног наноса из приобаља на левој обали реке Западне Мораве на стационажи од км 41+500 - км 42+000 на кп.бр. 9213, 9234, 9233, 9229/5, 9236, 9237/2, 9241, 9243/1, 9243/4, 9238/1, 9238/1, 9243/5, 9322/2, 9322/3, 9323/2, 9323/3 КО Медвеђа и кп.бр. 247/1 и 165 КО Почековина, општина Трстеник

1. Подаци о носиоцу пројекта

Предузеће “ТЕХНОГРАДЊА” д.о.о. Крушевац.

Адреса: Улица Мајке Југовића 14,
37000 Крушевац

Тел: 037/430 105
Моб.центра: 064/8511014

Емаил: tehnogradnja.ks@gmail.com

матични број: 06983154
ПИБ: 100230253

2. Опис локације

Предметна локација се налази на кат.пар.бр. 9213, 9234, 9233, 9229/5, 9236, 9237/2, 9241, 9243/1, 9243/4, 9238/1, 9238/1, 9243/5, 9322/2, 9322/3, 9323/2, 9323/3 КО Медвеђа и кп.бр. 247/1 и 165 КО Почековина, општина Трстеник

Предметне катастарске парцеле припадају категорији остало природно неплодно земљиште и у власништву су Републике Србије, корисник је ЈВП *Србијаводе*, Београд.

Макролокацијски показатељи:

Општина Трстеник налази се у централном делу Србије и граничи се са општинама Краљево, на западу, Врњачка Бања на југозападу, Александровац на југу и југоистоку, Крушевац на истоку, Рековац на северу и Варварин на североистоку. Град Трстеник је привредни, административни и културни центар општине. Налази се у централном делу Србије на 21° Е и 43° N, око 200 км јужно од Београда, на 171 метру надморске висине. Кроз град протиче Западна Морава, у чијој се плодној долини развила већина насеља општине.

Хидрологија

Највећи део територије Трстеничке општине богат је површинским водама међу којима доминира Западна Морава и њен слив. Западна Морава настаје спајањем Голијске Моравице и Ђетиње недалеко од Пожеге.

Дужина тока јој је 202 km, а заједно са Голијском Моравицом 308 km. Протиче кроз композитну долину, која се састоји од четири котлине, једне веће клисуре и три сутеске. Има упореднички правац тока, саобраћајно је веома проходна, а котлине плодне и густо насељене. Има 85 притока и од њих је већина малих токова који преко лета пресушују. Највеће притоке су Ибар, Груза и Расина. Захвата слив површине 15469 km² и у Велику Мораву уноси 128 m³/s воде, па је по томе трећа по величина река централне Србије.

Земљиште

Геолошку подлогу чине стене из различитих геолошких епоха, различитог су порекла и настанка. Под утицајем бројних еколошких фактора различите природе (абиотских и биотских) долази до распадања геолошке подлоге (матичних стена) и настајања земљишта. На подручју општине јасно се издвајају две морфолошке целине: брдско-планинска област и равничарска, чија се земљишта међусобно разликују и по педолошком саставу и по бонитету. Кречњачка геолошка подлога као најзаступљенија, утицала је на образовање кречњачких рендзина. Рендзине нису коначни педогенетски типови, већ чине прелазну фазу ка развијенијем смеђем земљишту. Плодност рендзина зависи од степена развијености, дубине земљишног профила, гранулометријског састава, односа скелетног и хумусног слоја, хемијских процеса, надморске висине и степена вегетацијске обраслости.

Vrsta kulture	Privatno vlasništvo	Društ. Vlasništvo	% učešće u ukupnom
Šume i šum.zemlj.	57.74	42.26	26.39
Livade	100		3.65
Pašnjaci	100		6.29
Njive i oranice	100		38.70
Voćnjaci	100		8.30

Vinogradi	100		7.03
Vode, bare i trstici		100	1.91
Ostalo zemljište		100	7.73

Заштићена природна добра

Заштићена природна добра у трстеничкој општини као таква скоро да не постоје, односно нису ни у процедури стављања под заштиту. Оно што је стављено под заштиту није базирано на одрљивом развоју због чега долази до инцидентних ситуација које се одражавају на свакодневни живот грађана. Пример за ово су изворишта за водоснабдевање која су константно угрожена, како на локалном нивоу од стране грађана из непосредног окружења и неадекватне заштите, исто тако и од узводних градова и села који загађивањем водотока реке Западне Мораве директно или индиректно утичу на квалитет воде за пиће на изворишту *Звездан*, одакле се снабдева највећи број грађана. Испуштањем отпадних вода директно у Западну Мораву, Трстеник доприноси њеном појачаном загађењу угрожавајући на тај начин низводна насеља.

Микролокацијски показатељи:

Концентрација становништва на локацији и широј околини је до 100 ст/ха.

Предузеће ПД *Техноградња* д.о.о. - Крушевац, прибавило је водне услове бр: 7189/1 од 28.10.2020 год., издате од ЈВП *Србијаводе* Београд, ВПЦ *Морава* Ниш, за експлоатационо поље речног наноса на Западној Морави у атару села Медвеђа и Почековина, општина Трстеник.

Експлоатационо поље се налази у кориту на спруду при левој обали реке Западне Мораве на стационажи од км 41+500 - км 42+000 на кп.бр. 9213, 9234, 9233, 9229/5, 9236, 9237/2, 9241, 9243/1, 9243/4, 9238/1, 9238/1, 9243/5, 9322/2, 9322/3, 9323/2, 9323/3 КО Медвеђа и кп.бр. 247/1 и 165 КО Почековина, општина Трстеник

Приказ микролокације дат је у прилогу захтева у поглављу Графичка документација у облику ситуационог плана локације.

Карактеристике водотока

Западна Морава настаје у Пожешкој котлини спајањем реке Ћетиње и Скрапежа, а непосредно низводно у њу се уливају реке Моравица и Бјелица после којих Западна Морава улази у Овчаско-Кабларску клисуру.

Генерални правац тока је северозапад - југоисток, са локалним оступањима, а површина слива Западне Мораве износи 15.750 km².

Већи део површине слива су стрме падине са изразитим ерозионим процесима. Простирање планинских масива је такво да дели слив на неколико басена које ограничавају изражене клисуре, а то су Овчаско-Кабларска и Ибарска клисура

Густина хидрографске мреже сталних токова је око 5 km речног тока по квадратном километру.

Због свог положаја и конфигурације терена, слив Западне Мораве налази се под утицајем Црног, Егејског и Средоземног мора што утиче на сложене климатске прилике на овом сливу.

Количине падавина и њихова расподела су веома различити у зависности од делова слива. Почетком године падне 2/3 годишњих падавина, па је неравномерност узрок поплава које се јављају скоро увек у пролеће, а понекад и крајем зиме.

Све ове околности стварају веома често коинциденцију поплавних таласа мањих водотока, који често плаве околне терене, често са великим штетама на инфраструктури и другим објектима.

Земљиште којим меандрира Западна Морава, посебно у доњем делу слива, је млађи алувијум и то углавном песковита глина или глиновити пескови, услед чега су обале веома неотпорне, па река веома често мења свој ток, остављајући за собом стараче и мочварно земљиште. У последње време услед извршених регулационих радова, на појединим деоницама дошло је до стабилизације тока.

Слив Западне Мораве, а нарочито сливови њених непосредних притока, је веома стрм са израженим уздужним падовима у границама од 1 - 10 %, услед чега се јављају велике профилске брзине у водотоку, па долази до транспорта наноса из горњег дела тока у доњи.

С друге стране, у доњем току речно корито је плитко, док је речна долина развијена. Речно корито формирају мале и средње воде које трају дуго у току године, док велике воде трају кратко, тако да не могу да формирају одговарајуће корито. Отуда се велике воде изливају из речних корита и плаве приобално подручје.

При наиласку великих вода врши се "подлокавање" неотпорних обала, а порушени делови носе даље низводно, да би при опадању водостаја овај нанос био депонован на спрудишта.

Хидролошки и хидраулички параметри

За прорачун хидролошких и хидрауличких параметара на локацији и у зони експлоатационог поља као подлоге коришћено је:

- Геодетске подлоге експлоатационог поља снимљене су од стране Геодетског бироа „GEO-PRIZMA“- Крушевац, других подлога као и општих техничких услова.

- Водни услови бр: 7189/1 од 28.10.2020 год., - ЈВП „Србијаводе“ Београд, и у њима је дат следећи хидролошки параметар водотока Западне Мораве за

ову локацију: Према мишљењу РХМЗ-а бр.922-1-284/2016 од 27.12.2016 год. износе:

- просечан вишегодишњи проток: $Q_{sr} = 105 \text{ m}^3/\text{s}$

- просечна вредност апсолутних макс. годишњих протока : $Q_{srmax} = 685 \text{ m}^3/\text{s}$

Геодетске подлоге

Геодетске подлоге експлоатационог поља снимљене су од стране Геодетског бироа „GEO-PRIZMA“, Крушевац.

На основу геодетског снимка израђен је катастарско-топографски план у размери 1:500, на коме је приказано фактичко стање терена, урез воде на дан снимања, стационажа по природном кориту и остали битни елементи, који су приказани на катастарској подлози. Саставни део је и списак координата граничних тачака експлоатационог поља.

3. Опис карактеристика пројекта

Карактеристике експлоатационог поља

Предметно експлоатационо поље се налази у приобаљу на левој обали реке Западне Мораве на стационажи од км 41+500 - км 42+000 на кп.бр. 9213, 9234, 9233, 9229/5, 9236, 9237/2, 9241, 9243/1, 9243/4, 9238/1, 9238/1, 9243/5, 9322/2, 9322/3, 9323/2, 9323/3 КО Медвеђа и кп.бр. 247/1 и 165 КО Почековина, општина Трстеник.



*Орто-фото приказ експлоатационог поља (<https://a3.geosrbija.rs/>)
између км 41+500 - км 42+000 – општина Трстеник*

Површина експлоатационог поља:

Укупно: 174.748 m²

KORDINATE GRANIČNIH TAČAKA
EKSPLOATACIONOG POLJA

1. X= 7 507 448 Y= 4 828 750
2. X= 7 507 469 Y= 4 828 749
3. X= 7 507 484 Y= 4 828 710
4. X= 7 507 680 Y= 4 828 729
5. X= 7 507 715 Y= 4 828 687
6. X= 7 507 953 Y= 4 828 794
7. X= 7 508 051 Y= 4 828 819
8. X= 7 508 034 Y= 4 828 722
9. X= 7 508 342 Y= 4 828 889
10. X= 7 508 341 Y= 4 828 855
11. X= 7 508 420 Y= 4 828 910
12. X= 7 508 425 Y= 4 828 837
13. X= 7 508 082 Y= 4 828 621
14. X= 7 508 025 Y= 4 828 632
15. X= 7 507 889 Y= 4 828 496
16. X= 7 507 867 Y= 4 828 551
17. X= 7 507 847 Y= 4 828 501
18. X= 7 507 831 Y= 4 828 480
19. X= 7 507 770 Y= 4 828 483
20. X= 7 507 776 Y= 4 828 449
21. X= 7 507 753 Y= 4 828 442
22. X= 7 507 667 Y= 4 828 466
23. X= 7 507 521 Y= 4 828 520
24. X= 7 507 467 Y= 4 828 515
25. X= 7 507 477 Y= 4 828 571
26. X= 7 507 497 Y= 4 828 583
27. X= 7 507 424 Y= 4 828 631
28. X= 7 507 457 Y= 4 828 699

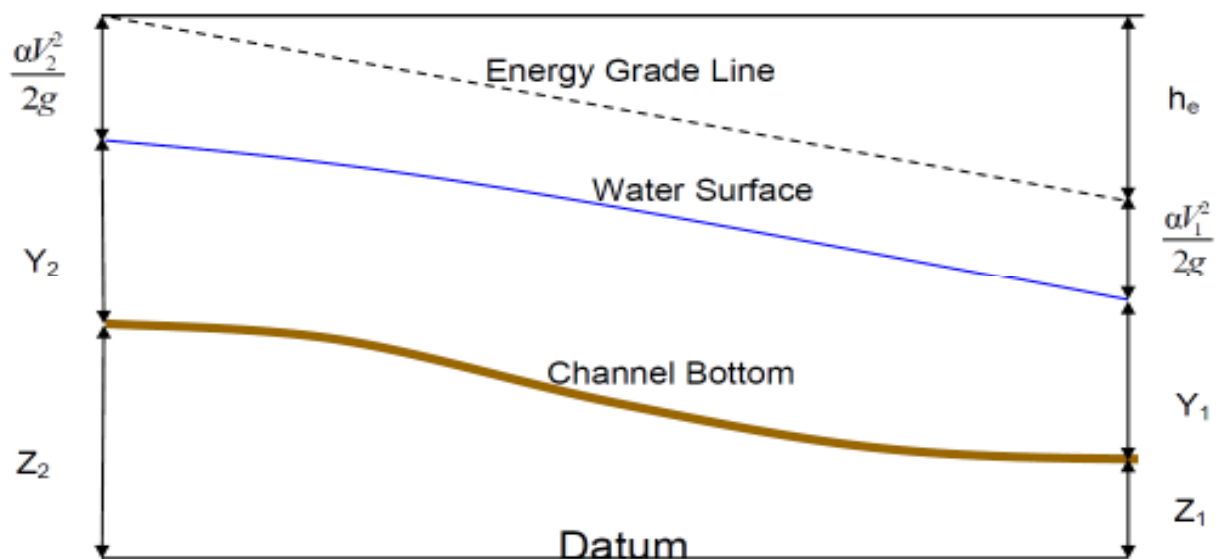
Хидраулични прорачун

Методологија хидрауличког прорачуна

За хидраулички прорачун коришћен је програмски пакет HEC-RAS (River Analysis System, Hydrologic Engineering Center). Програм омогућава прорачун стационарно течења у мрежи отворених токова променљиве геометријске форме.

Математички модел се заснива на интеграцији једначине континуитета и динамичке једначине:

- $\frac{\partial Z}{\partial X} = 0$ - једначина континуитета
- $\frac{\partial Z}{\partial X} + \frac{\partial}{\partial X} \left(\frac{V^2}{2g} \right) = -\frac{V^2}{C^h \times R}$ - динамичка једначина



- $C = \frac{1}{n} \times V \times R^{1/3}$ - Шезијев коефицијент

- $F_r = \frac{B \times Q^2}{g \times F^3}$ - Фрудов број

Ознаке параметара који се користе у прорачуну:

F	-	површина протицајног профила (m^2)
V	-	средња профилска брзина (m/s)
R	-	хидраулички радиус (m)
Z	-	апсолутна кота нивоа (m)
x	-	подужна координата (m)
B	-	ширина водног огледала (m)
Q	-	протицај воде (m^3/s)
n	-	Manning-ов коефицијент трења ($m^{-1/3}s$)
g	-	убрзање земљине теже (m/s^2)

Организација експлоатације

Технолошки поступак експлоатације састоји се из:

- ископа слоја запрљаног песка - тиње и јаловине,
- ископаматеријала багером,
- утовара материјала у камионе,
- транспорта материјала и
- враћања јаловине у ископане јаме, као и распланирање исте.

На основу структурних раскопа на пољу, које је направио инвеститор, види се да се испод слоја запрљаног песка и тиње дебљине од 50 cm, налази слој песка и шљунка дебљине око 2,5 m, у оквиру које се налази експлоатациони слој.

Ископ материјала предвиђен је са хидрауличким багером, тако што се прво врши скидање и транспорт хумуса и јаловине на касете које се не копају.

По завршеном ископу на једној касети прво се врши враћање јаловине и хумуса на ископану касету, и потом се прелази на ископ на другој касети по истој методологији.

Како је радни фронт веома узак, а обзиром на величину касета, за ефикасно обављање посла довољан је један багер одговарајућих карактеристика, једна утоварна кашика и два камиона.

Косине на ивицама касета морају остати у нагибу намање 1:1,5.

Уколико се приликом ископа дође до материјала који није од интереса за експлоатацију мора се уклонити на привремену депонију (слободну касету), и по завршетку експлоатације експлоатационо поље се мора оставити уредно, а ископ мора бити у границама пројектованих профила.

Прилазни пут је постојећи пут експлоатационом пољу, са везом на пут Чачак-Краљево.

Предвиђена механизација (са којом располаже Носилац пројекта):

- Багер -----	0,6 m ³
- Утварна кашика -----	0, m ³
- Камион -----	6 m ³
- Камион -----	10 m ³

Како је локација предузећа близу експлоатационог поља, није предвиђено депоновање горива и мазива на њој. Допуна горива за све машине које обављају посао предвиђена је у погону фирме, осим хидрауличког багера. Допуна горива за хидраулички багер предвиђена је на експлоатационом пољу, с тим што се то мора обављати уз поштовање свих позитивних прописа који се односе на ову врсту активности.

Како се један део транспорта материјала обавља по локалним некатегорисаним путевима, Носилац пројекта је дужан да их током експлоатације одржава, а по завршетку радова доведе у стање у коме их је затекао.

Техничким условима је обухваћено извођење за све позиције радова на експлоатацији речног наноса на експлоатационом пољу. Намена техничких услова је да обезбеди извођење радова сагласно техничким нормама, стандардима и прописима које је извођач дужан да поштује приликом извођења радова на експлоатационом пољу.

Носилац пројекта: ПД „Техноградња“ д.о.о. - Крушевац,

Локација: кп.бр. 9213, 9234, 9233, 9229/5, 9236, 9237/2, 9241, 9243/1, 9243/4, 9238/1, 9238/1, 9243/5, 9322/2, 9322/3, 9323/2, 9323/3 КО Медвеђа и кп.бр. 247/1 и 165 КО Почековина, општина Трстеник.

Површина експлоатационог поља: 174.748 m²

Планирани период експлоатације: 2020 и 2021 год.

Општи технички услови

- извођач радова мора се придржавати свих прописа заштите на раду.
- за све радове морају се примењивати важећи прописи и норме за ову врсту радова.
- извођач је дужан да користи површине обухваћене овим пројектом - у границама експлоатационог поља.

-пре почетка радова извођач је дужан да се упозна са пројектом експлоатације речног наноса, тереном на коме ће изводити радове, као и да пре почетка радова уз помоћ овлашћеног геодетског бироа изврши обележавање граница и осталих битних елемената експлоатационог поља.

-сви приступни путеви до експлоатационог поља који нису предмет овог пројекта морају се одржавати за време експлоатације, а по завршеним радовима морају се оставити као и пре почетка радова на експлоатационом пољу.

-извођач је дужан да води уредну техничку документацију као и документацију о количинама експлоатисаног материјала.

-пре почетка радова извођач мора извршити обележавање експлоатационог поља, формирати геодетске белеге и чувати их све време експлоатације

-пријем и контрола извршених радова врши се од стране овлашћеног лица из надлежног јавног водопривредног предузећа. Све примедбе овлашћеног лица из ЈВП-а морају се отклонити у наведеном року.

-по завршетку радова на експлоатацији врши се коначни снимак изведеног стања и преглед експлоатационог поља од стране представника ЈВП-а.

-уколико се за време експлоатације уочи да Пројекат није потпун или да неки његови делови не одговарају стварном стању на терену, потребно је благовремено са тим упознати надлежну особу из ЈВП-а и поступити по његовом налогу.

Технички услови

Формирање градилишта

Пре почетка радова мора се извршити уређење граница градилишта, успостављање полигоног влака, постављање полигоне мреже од бетонских или камених белеге, које морају имати висинску и хоризонталну представу. Извршити снимак *нултог стања*. Белеге се морају одржавати све време експлоатације и служе у сврху контроле исправности радова на експлоатационом пољу.

Пре почетка радова неопходно је формирати локалне саобраћајнице на самом експлоатационом пољу као и одржавати приступне саобраћајнице које воде ка градилишту.

Одредити место смештаја грађевинских машина, као и привремених депонија јаловине, песка и шљунка.

Упознати све раднике који раде на градилишту са свим мерама заштите на раду, као и мерама поступања у случају хазардних ситуација.

Пре почетка радова простор на коме се врши експлоатација мора бити очишћен од растиња и дрвећа и тај материјала мора се прописно уклонити са експлоатационог поља на одабрану локацију.

Приступ експлоатационом пољу није разматран у овој пројектној документацији, па је сам извођач одговоран за одржавање, поправку и друге активности везане за приступне путеве.

Постављање геодетских белега и обежавање граница експлоатационог поља

Пре почетка радова на основу пројектне и геодетске документације неопходно је извршити обележавање граница експлоатационог поља и осталих битних елемената на експлоатационом пољу који ће омогућити правилно извођење радова и лаку контролу. Белеге треба да буду видљиво истакнуте, тако да се могу на терену лако уочити. Предвидети геодеско осигурање белега и осталих битних тачака, како би се лако могле обновити услед оштећења или других разлога.

Уколико се појаве неслагања са профилима из Пројекта, податке о томе унети у градилишну документацију и одмах о томе обавестити надлежно лице из ЈВП-а.

Општи услови за извођење радова

Инвеститор је дужан да најмање 10 дана пре почетка радова о томе обавести надлежно ЈВП и Републичку дирекцију за воде.

Приликом ископа строго се придржавати упутстава и решења датих у пројектној документацији.

Ископ вршити до пројектоване коте, и до линија нагиба датих у пројекту.

Контрола исправности експлоатације и евиденција извађених количина

Основа за контролу експлоатационог поља је Пројекат за који се мора прибавити водна сагласност, као и остала техничка документација која се мора уредно и редовно водити.

Контрола исправности експлоатације подразумева:

- контролу граница експлоатационог поља,
- контролу нултог стања пре почетка експлоатације,
- контролу попречних и подужних профила,
- контролу дубине ископа,
- контролу завршног стања и
- контролу документације за евиденцију извађених количина.

4. Приказ главних алтернатива које су разматране

Основни разлози који су определили Носиоца пројекта за избор ове локације су:

- функционалност решења
- проветреност локације
- нивелација терена
- естетско-визуелни критеријуми
- могућност угрожавања суседних објеката
- могућност угрожавања људи

Са становишта ових критеријума, изабрана варијанта представља повољно решење.

5. Опис чинилаца животне средине који могу бити изложени утицају

Експлоатације речног наноса из приобаља река спадају у такву врсту пројеката која у свом свакодневном раду, а поготову у акцидентним ситуацијама може у одређеној мери угрозити параметре животне средине.

У току редовног рада животну средину ремете радна возила, а то се манифестује кроз следеће поремећаје:

- емисија у атмосферу продукта сагоревања
- повећање буке
- вибрације.

Загађење ваздуха

Главни загађивачи ваздуха на експлоатацији речног наноса су мотори са унутрашњим сагоревањем, као и деривати нафте који се ослобађају приликом манипулације.

-Загађење издувним гасовима

Загађење ваздуха издувним гасовима последица је кретања возила интерним саобраћајницама, односно последица је сагоревања горива у моторима возила. У оквиру предметне локације кретаће се возила која за моторни погон користе бензин и дизел гориво.

У табели су дате количине основних штетних материја које се емитују у ваздуху радом мотора са унутрашњим сагоревањем.

Састав емитованих супстанци из мотора

Врста емисије	г на 1000 л утрошеног горива	
	бензински мотор	дизел мотор
aldehidi (HCHO)	0,5	1,2
ugljenmonoksid (CO)	300	7,5
Ugljovodonici	25	16
oksidi azota (NO ₂)	14	28
oksidi sumpora (SO ₂)	1	5
organske kiseline (acetatna)	0,5	4

Čestice	1,5	15
---------	-----	----

Прорачун аерозагађења на предметној локацији, с обзиром на конкретне локацијске услове и карактеристике саобраћајних токова код експлоатације речног наноса, може се урадити на основу претпоставки модела који концентрацију загађивача изнад манипулативне површине познатих димензија дефинише као:

$$F(k) = Q/v \times 1/B \times 1/u \times E(k) \times 1/3600 \text{ (mg/m}^3\text{)}, \text{ gde je:}$$

$F(k)$ - интензитет емисије који се односи на површину локације за полутант K изражен у mg/m^3

Q - саобраћајно оптерећење (voz/h)

v - брзина вођње

B - ширина манипулативне површине (m)

u - брзина ветра

$E(k)$ - специфична емисија за полутант K изражена као mg/h/voz .

Узимајући у обзир просторни положај и величину површине локације на којој ће се вршити експлоатација речног наноса, као и фреквенцију возила може се проценити да њеном експлоатацијом неће доћи до емисије полутаната у обиму који ће значајно угрозити животну средину на предметној локацији.

Загађење воде и земљишта

Загађење воде и земљишта на локацији експлоатације речног наноса долази услед кретања моторних возила која као гориво користе моторни бензин и дизел гориво, како при редовном раду тако и у случају хаварије. При редовном раду, на манипулативној површини, штетне материје се сакупљају као резултат:

-таложена продуката издувних гасова

-цеђења горива и мазива

-хабање гума и подлога (приликом кочења)

Чврст отпад

У оквиру локације на којој ће се вршити експлоатација речног наноса, чврст отпад настаје услед присуства људи као комуналан чврст отпад. Овакав отпад се одлаже у контејнер који ће празнити градско јавно комунално предузеће. Одређен је простор у оквиру локације за смештај контејнера.

Бука

Бука је значајан еколошки проблем, чији је утицај посебно значајан после дуже експозиције. При деловању буке запажа се низ озбиљних промена у функционисању различитих органа и система и код људи и код животиња. Бука на предметној локацији биће изазвана радом радних машина. Удаљеност

стамбених објеката од предметне локације је велика тако да интензитете буке која ће се прозиводити неће имати утицаја на околно становништво.

Утицај на становништво

Утицај локације за експлоатацију речног наноса на становништво може се посматрати ако се детерминишу одређене социјалне групе као корисници простора на њему. У конкретним условима који важе за предметни пројекат јасно се могу издвојити две интерне популације: корисници-радници и становници урбаних целина у околини.

Негативни утицаји на становништво услед рада предметног пројекат могу се поделити на:

-утицаје у смислу могућег напуштања локалитета због негативних последица и

-утицаје у смислу погоршања услова живота као смањење вредности просторних и насељских потенцијала.

Како се концентрације загађивача које се испуштају у животну средину, као и интензитет буке који се генерише у оквиру предметне локације, могу свести у дозвољене границе, то његовом експлоатацијом неће бити штетних утицаја на здравље становништва, поготову ако се узме у обзир удаљеност најближих стамбених објеката. Стамбени објекти су на довољној удаљености, па експлоатација речног наноса на предметној локацији неће утицати на погоршање услова живота у насељу, као ни на расељавање због негативних утицаја.

Утицај на намену и коришћење површина

Заузимање површина на којима ће се вршити експлоатација речног наноса и нормално функционисање предметног пројекта представља један од параметара који је меродаван за дефинисање његовог односа према животној средини. На основу података из планске документације и на основу сагледавања конкретних односа на терену могуће је тврдити да заузимање површина, као критеријум односа према животној средини, нема одређену тежину.

Утицај на флору и фауну

Узимајући у обзир просторни положај станишта ових врста као и просторни положај анализираних коридора може се доћи до закључка да посебно негативне утицаје не треба очекивати.

Промена микроклиме

Основни микроклиматски показатељи који се могу регистровати у околини сличних пројеката експлоатације речних наноса (температура, влажност, испаравање, зрачење), а без утицаја изражених вештачких објеката, показују устаљене законитости које важе и у конкретним просторним односима. С обзиром на претходно изнете чињенице могу се очекивати локални утицаји који неће имати посебно негативно деловање.

Визуелни ефекти

Проблематика визуелних загађења, као критеријум односа анализираног објекта и животне средине постаје актуелна, јер одлике слике предела представљају квалитативни чинилац који битно доприноси квалитету пројектованог решења или се пак јављају као елемент деградације уређених и устаљених односа.

Проблематика визуелних загађења разматрана је у смислу дефинисања утицаја на пејсаж. Експлоатација предметне локације неће имати посебног утицаја на пејзажне карактеристике, па се не могу очекивати ни негативни утицаји у домену промене субјективног доживљаја простора.

6. Опис могућих значајних штетних утицаја предметног пројекта на животну средину

При процени опасности на животну средину од могућег удеса на предметној локацији треба поћи од чињенице да су деривати нафте потенцијално опасни како са аспекта експлозије гасно парне смеше са ваздухом, пожара и токсичности продуката непотпуног сагоревања при пожару, тако и са аспекта емисије угљоводоника у животну средину због високог напона пара ових компонента.

Правилником о методологији за процену опасности од хемијског удеса и од загађења животне средине, мерама припреме и мерама за отклањање последица (Сл. Гласник РС бр.60/94) прописане су основне поставке које се односе на потребу процене опасности од удеса опасних материја.

Под опасним материјама, у смислу наведеног Правилника, подразумевају се материје које имају врло токсична, оксидирајућа, експлозивна, запаљива, самозапаљива и друга својства опасна по живот и здравље људи и животну средину.

На основу наведеног Правилника процена опасности од могућег удеса и опасности од загађења животне средине врши се, када су опасне материје које могу изазвати удес присутне у количинама једнаким или већим од прописаних. Процена се врши и у случајевима када су количине опасних материја мање од прописаних, уколико се на основу анализе конкретних локацијских карактеристика дође до закључка да је та процена потребна с обзиром на значај у погледу заштите људи, добара и животне средине.

Могуће удесне ситуације које се могу јавити на предметној локацији су:

- Опасност од експлозије услед присуства нафтних деривата
- Опасност од могућег удеса паљењем експлозивне смеше
- Опасност од пожара услед присуства нафтних деривата
- Опасност од емисије угљоводоника

7. Опис мера предвиђених у циљу спречавања, смањења и отклањања значајних штетних утицаја

Предметна локација се не налази унутар заштићеног подручја за које је спроведен или покренут поступак заштите, не налази се у просторном обухвату еколошке мреже нити у простору евидентираних природних добара.

Мере заштите у току експлоатације:

-Забрањено је угрожавање биодиверзитета геодиверзитета опасним и штетним материјама и средствима, отпадом и грађевинским материјалом на предметној локацији, а њихово коришћење, уклањање и депоновање мора бити у складу са важећом законском регулативом и нормативним актима локалне самоуправе

-На микролокацији на којој се изводе радови није дозвољено вршити сервис и ремонтовање машина, средстава и опреме

-Није дозвољено извођење радова ноћу

-Није дозвољено оштећивање или уклањање стрмих лесних обала приликом експлоатације и транспорта материјала

-За извођење радова који изискују уклањање високе дрвенасте вегетације на државном и приватном земљишту обавезна је сагласност и дозвола надлежног шумског газдинства

-За приступ експлоатационом пољу користити постојеће путеве

-За извођење радова који изискују уклањање високе дрвенасте вегетације на државном и приватном земљишту обавезна је сагласност и дозвола надлежног шумског газдинства ШУ Трстеник

-Горива и уља транспортовати у посебним, за ту сврху прилагођеним посудама. У току допуњавања горива и мењања уља око возила и машина поставити одговарајућу заштитну фолију коју након употребе треба одкожити на законом прописан начин и локацију. Исто важи за амбалажу горива, уља и мазива.

-Строго дефинисати манипулативне површине експлоатационог поља, као и трасе путева за транспорт материјала

-Током извођења радова ниво буке и аеро-загађења не сме прећи дозвољене граничне вредности за радну средину

-Све планиране активности морају бити лоциране ван зона санитарне заштите (евентуалних) изворишта водоснабдевања или изворишта за друге намене

-Комунални и сав други отпад настао током радова, мора бити сакупљан на одговарајући начин, а потом депонован на мсето које одреде надлежне службе

-У току рада на експлоатационом пољу, потребно је предузети све мере како би се спречило изливање горива, мазива и других штетних и опасних материја у водоток и земљиште

-У случају акцидентног загађења земљишта и површинских вода (изливање штетних материја у водоток и земљиште), тренутно обуставити радове и извршити одговарајуће анализе воде и предузети мере санације и заштите

живог света реке ангажовањем надлежне институције и предузећа овлашћених за санирање а гориво, мазиво и друге штетне материје адекватно сакупљати и евакуисати до прописане локације

-Обавезно је санирати све манипулативне и деградиране површине и уклонити вишкове грађевинског материјала, опреме и машина по завршетку радова

-Обавеза извођача је да смањи емитовање најфинијих честица у околни простор, односно да редовно врши прскање круга експлоатационог поља

-Ако дође до акцидентног загађења површинских вода тренутно обуставити радове, ангажовати надлежне институције и предузеће овлашћено за санирање. У случају изливања штетних материја у водоток, потребно је извршити одговарајуће анализе воде и предузети мере санације и заштите живог света реке

-Уколико се у току радова наиђе на геолошка и палеонтолошка документа (фосили, минерали, кристали и др.) која би могла представљати заштићену природну вредност, налазач је дужан да пријави Министарству заштите животне средине у року од осам дана од дана проналаска, и предузме мере заштите од уништења, оштећивања или крађе

-Није дозвољено уклањање вегетације, извођење радова, као и извожење и транспорт материјала механизацијом која ствара значајан извор буке у период гнежђења птица и то почевши од 1.маја до 31.јула

-Максимално ограничити уклањање околне зељасте, жбунасте и дрвенасте вегетације, која је значајна за гнежђење, исхрану и зимовалиште (одмориште) ноћилиште за птице

-Радови на експлоатацији морају се изводити тако да не ремете хидролошки режим и хидрауличке карактеристике реке Западне Мораве, односно не изазивају негативне последице локалног карактера

-При експлоатацији речног материјала водити рачуна да се не изађе из експлоатационог поља које мора бити видно обележено

-При експлоатацији није дозвољено изазивање ерозије или угрожавање стабилности обала

-Експлоатацијом није дозвољено ићи испод талвега

-Није дозвољено отварање фреатске (слободне) издани

-Није дозвољено вршити сепарацију експлоатисаног материјала у приобаљу изузев на месту намењеном за сепарацију

-Експлоатацијом материјала не сме се угрозити стабилност природне обале за велику воду

Мере заштите при транспорту материјала

Извођач радова је дужан да обезбеди безбедан транспорт избагерованог материјала са експлоатационог поља до места депоновања материјала. Уколико приликом транспорта материјала настану оштећења на објектима или путној мрежи, извођач радова је дужан да исте у што краћем року отклони.

Мере заштите површинских и подземних вода

Извођач радова на експлоатационом пољу дужан је да оформи правилник о обавезама радника приликом коришћења опасних и запаљивих материја, који поред осталог мора и да садржи начин посрупања и одговорност радника у случају хазардних ситуација.

Уколико дође до неке хазардне ситуације неопходно је предузети све потребне мере за њено отклањање, као и санацију штета проузрокованих овом ситуацијом.

Уколико се појаве загађења већег обима која могу имати значајне негативне последице на здравље људи и околину извођач радова је дужан да о томе што је могуће пре извести надлежне институције.

Мере заштите у периоду застоја експлоатације

Извођач радова је дужан да прати хидролошку ситуацију на водотоку и да радове прилагоди очекиваној хидролошкој ситуацији.

При повишеном водостају, због отежаних услова за контролисану експлоатацију препоручује се прекид радова на експлоатацији и предузимање неопходних превентивних мера:

- уклањање речног наноса са привремених депонија на експлоатационом пољу, као и осталог материјала ван граница утицаја великих вода.
- уклањање механизације, горива и осталог материјала ван утицаја великих вода.

Извођач је дужан да предузме све мере заштите на раду и обезбеди експлоатационо поље од свих штета.

-Градилиште мора да буде уређено тако да је омогућено несметано и сигурно извођење свих радова на експлоатационом пољу.

-Градилиште мора да буде осигурано од приступа особа које нису запослене на градилишту.

-Снабдевање машина горивом и мазивом може се вршити искључиво ван речног корита како би се избегла могућност изливања у водоток.

-Замена уља у моторима мора се вршити по могућности у сервисима или одговарајућим локацијама ван експлоатационог поља.

-Експлоатационо поље мора да буде опремљено са одговарајућим прописаним средствима за прву помоћ.

-Радници запослени на експлоатационом пољу морају да буду заштићени од повреда и морају носити одговарајућа заштитна средства.

-Пре почетка радова на експлоатацији инвеститор је дужан да поднесе пријаву о почетку радова надлежној инспекцији рада.

-Неопходно је урадити посебан елаборат о уређењу градилишта и организацији рада на градилишту у погледу заштите на раду.

Земљани радови

-При извођењу земљаних радова на дубинама већим од 100 цм, морају се предузети заштитне мере против рушења обала.

-Ручно откопавање материјала мора се вршити одозо на доле. Поткопавање је забрањено.

-Приликом машинског ископа материјала, руковалац машине и пословођа морају водити рачуна о сигурности радника који раде у домету машине.

-Ако се у току ископа наиђе на инсталације, радови се морају обуставити док се инсталација прописно не осигура и неопходно је о томе одмах обавестити власника инсталације.

-За силазак радника у ископ и излажење из ископа морају се обезбедити мердевине толике дужине да прелазе изнад ивице ископа најмање 75 цм.

-Пре почетка рада на ископу земље, а увек после временских непогода, мразева или отапања снега, руководиоца радова мора прегледати стање бочних старана ископа и предузети одговарајуће мере ако се за тим укаже потерба.

-Како се радови изводе у близини воде морају се предузети све позитивне законске мере које су предвиђене за овакву врсту посла.

Грађевинска механизација

-Грађевинска механизација и уређаји, при постављању на место рада морају бити прегледани и проверени у погледу њихове исправности за рад. Прегледи машина и возила од стране стручних и овлашћених лица врше се у прописаним роковима, о чему се мора водити уредна евиденција. Дневне и недељне прегледе врши сам руковалац. Периодичне прегледе и прегледе после интервенција на машини врше овлашћени нехраничар и руковалац заједно.

-Машина на којој нису спроведене мере заштите на раду, без обзира на њену исправност, сматра се неисправном и ставља се ван употребе.

-Радници који рукују са грађевинским машинама морају бити у потпуности обучени и упознати са начином руковања. Руковање машином се може поверити само лицу старијем од 18 година које је обучено за безбедан рад и које поседује важеће лекарско уверење за те услове рада.

-Бука грађевинских машина не сме да прелази прописану границу.

-Строго је забрањено паркирати машину на узбрдици или низбрдици, као и са подигнутим радним уређајем или кипом.

-Строго је забрањено вршити било какву интервенцију и поправку док је машина у раду или јој ради мотор.

-Радници који раде на машинама са високим вибрацијама морају бити опремљени заштитном опремом на прописани начин.

-Радници који рукују са грађевинским машинама које имају електро погон морају бити заштићени на одговарајући начин.

-Самоходне грађевинске машине морају имати уређај за давање звучних сигнала.

-За рад ноћу, машине и возила морају бити сабдеване прописаним светлосним и другим уређајима.

Багер

-За извођење радова морају се користити машине које су прегледане и испитане у погледу безбедности и здравља на раду и које поседују извештај о прегледу и испуњавању услова за БЗР.

-Строго је забрањено задржавање у зони рада и кретања багера!

-Пре почетка рада багериста мора означити почетак рада, јасно чујним звучним сигналом. Уколико се у току рада појаве кварови који угрожавају сигурност у раду, радови се морају прекинути до отклањања квара.

-За време рада багера строго је забрањено: пењање или силажење са багера, извођење поправки, подешавања или подмазивања, одвраћање пажње багеристе разговором, улазак других лица, нарочито деце, у кабину багера.

-Утовар каменог и растреситог материјала у возило изводи се са стране или од назад, а никада преко кабине возила. Приликом утовара, возач камиона је дужан да изађе из кабине возила и сачека утовар на безбедном одстојању.

-По завршетку рада багериста је дужан да остави багер на предвиђено, безбедно место, да спусти кашику багера, искључи све механизме и забрави обртање платформе багера.

Превожење материјала

-За превожење материјала из ископа и другог материјала морају се употребљавати искључиво исправна возила која својим карактеристикама одговарају врсти и тежини материјала.

-Возилом смеју управљати лица која поседују возачку дозволу за ту категорију возила.

Електричне инсталације на експлоатационом пољу

-Електричне инсталације, уређаји, опрема морају својом изградом одговорати постојећим техничким прописима. У погледу заштите на раду, ове инсталације морају одговорати одредбама постојећих прописа о заштитним мерама против опасности од удара електричне струје.

-Радници морају бити у потпуности обучени за рад на овим машинама и уређајима и морају се придржавати упутстава за руковање.

-При формирању градилишта електричне инсталације смеју изводити, поправљати и одржавати само стручно оспособљени и квалификовани радници, упознати са могућим опасностима.

-Слободни електрични водови на градилишту морају бити положени теко да не постоји опасност од њиховог механичког оштећења.

-Електрични уређаји смештени на отвореном, морају бити заштићени од атмосферских непогода. Уређаји за укључење и искључење погонске струје морају бити постављени у ормарима на приступачном месту и опремљени опремом за закључавање у искљученом положају.

Рад са опасним материјама

-Запаљиве течности са лако експлозивним испарењима, смеју се чувати на градилишту само у посебним скалдиштима осигураним од пожара и експлозије у смислу постојећих прописа.

-При превозењу, преношењу и коришћењу запаљивих течности морају се примењивати превентивне заштитне мере предвиђене важећим прописима.

Радна снага и средства личне заштите на раду

-Приликом рада сви запослени на градилишту морају се придржавати свих мера и упутстава за БЗР и користити лична заштитна средства која су им дата на употребу. -Уколико се запослени не придржавају и не поштују мере за БЗР, као и уколико не користе ЛЗС морају бити упозорени, а потом и удаљени са градилишта од стране шефа градилишта или одговорног лица.

-У радном процесу могу учествовати искључиво радници који су обучени за безбедан и здрав рад и који су здравствено способни за те послове.

-За радове у води или на влази радници морају имати одговарајућу заштитну опрему предвиђену важећим прописима.

-За радове на отвореном простору и под утицајем атмосферских неприлика, радницима се мора обезбедити лична заштитна средства односно опрема од штетних последица (бунда, рукавице, кишна кабаница и сл.)

-Ради безбедности свих учесника у раду и у току рада, као и особа које се по било ком основу нађу на градилишту неопходно је обезбедити и извршити обележавање опасних места и зона рада, као и поставити одговарајуће знакове упозорења.

КРАТАК ОПИС ПРОЈЕКТА

Ред. бр.	Питање	ДА/НЕ Кратак опис пројекта?	Да ли ће то имати значајне последице? ДА/НЕ и зашто?
1	2	3	4
1.	Да ли извођење, рад или престанак рада подразумевају активности које ће проузроковати физичке промене на локацији (топографије, коришћења земљишта, измену водних тела)?	Да	Не, само је у питању коришћење земљишта
2.	Да ли извођење или рад пројекта подразумева коришћење природних ресурса као што су земљиште, воде, материјали или енергија, посебно ресурса који нису обновљиви или који се тешко обезбеђују?	Да, земљиште	Не
3.	Да ли пројекат подразумева коришћење, складиштење, транспорт, руковање или производњу материја или материјала који могу бити штетни по људско здравље или животну средину или који могу изазвати забринутост због постојећих или потенцијалних ризика по људско здравље?	Не	Не
4.	Да ли ће на пројекту током извођења, рада или по престанку рада настајати чврсти отпад?	Да, комунални отпад	Не
5.	Да ли ће на пројекту долазити до испуштања загађујућих материја или било каквих опасних, отровних или непријатних материја у ваздух?	Да, издувни гасови радних машина	Не
6.	Да ли ће пројекат проузроковати буку и вибрације, испуштање светлости, топлотне енергије или електромагнетног зрачења?	Да, одређени ниво повећања буке и вибрација	Не
7.	Да ли пројекат доводи до ризика од контаминације земљишта или воде испуштеним загађујућим материјама на тло или у површинске или подземне воде?	Не	Не
8.	Да ли ће током извођења или рада пројекта постојати било какав ризик од удеса који може угрозити људско здравље или животну средину?	Да, ризик у одређеној мери	Не

постоји

9.	Да ли ће пројекат довести до социјалних промена, на пример у демографском смислу, традиционалном начину живота, запошљавању?	Не	Не
10.	Да ли постоје било који други фактори које треба анализирати, као што је развој који ће уследити, који би могли довести до последица по животну средину или до кумулативних утицаја са другим, постојећим или планираним активностима на локацији?	Не	Не
11.	Да ли има подручја на локацији или у близини локације, заштићених по међународним или домаћим прописима због својих еколошких, пејзажних, културних или других вредности, која могу бити захваћена утицајем пројекта?	Не	Не
12.	Да ли има подручја на локацији или у близини локације, важних или осетљивих због еколошких разлога, на пример мочваре, водотоци или друга водна тела, планинска или шумска подручја, која могу бити загађена извођењем пројекта?	Не	Не
13.	Да ли има подручја на локацији или у близини локације која користе заштићене, важне или осетљиве врсте фауне и флоре, на пример за насељавање, лежење, одрастање, одмарање, презимљавање и миграцију, а која могу бити загађена реализацијом пројекта?	Не	Не
14.	Да ли на локацији или у близини локације постоје површинске или подземне воде које могу бити захваћене утицајем пројекта?	Не	Не
15.	Да ли на локацији или у близини локације постоје подручја или природни облици високе амбијенталне вредности који могу бити захваћени утицајем пројекта?	Не	Не
16.	Да ли на локацији или у близини локације постоје путни правци или објекти који се користе за рекреацију или други објекти који могу бити захваћени утицајем пројекта?	Не	Не
17.	Да ли на локацији или у близини локације постоје транспортни правци који могу бити загушени или који проузрокују проблеме по животну средину, а који могу бити захваћени утицајем пројекта?	Не	Не
18.	Да ли се пројекат налази на локацији на којој ће вероватно бити видљив великом броју људи?	Не	Не

19.	Да ли на локацији или у близини локације има подручја или места од историјског или културног значаја која могу бити захваћена утицајем пројекта?	Не	Не
20.	Да ли се пројекат налази на локацији у претходном неразвијеном подручју које ће због тога претрпети губитак зелених површина?	Не	Не
21.	Да ли се на локацији или у близини локације пројекта користи земљиште, на пример за куће, вртове, друге приватне намене, индустријске или трговачке активности, рекреацију, као јавни отворени простор, за јавне објекте, пољопривредну производњу, за шуме, туризам, рударске или друге активности које могу бити захваћене утицајем пројекта?	Не	Не
22.	Да ли за локацију и за околину локације постоје планови за будуће коришћење земљишта које може бити захваћено утицајем пројекта?	Не	Не
23.	Да ли на локацији или у близини локације постоје подручја са великом густином насељености или изграђености која могу бити захваћена утицајем пројекта?	Не	Не
24.	Да ли на локацији или у близини локације има подручја заузетих специфичним (осетљивим) коришћењима земљишта, на пример болнице, школе, верски објекти, јавни објекти који могу бити захваћени утицајем пројекта?	Не	Не
25.	Да ли на локацији или у близини локације има подручја са важним, високо квалитетним или ретким ресурсима (на пример, подземне воде, површинске воде, шуме, пољопривредна, риболовна, ловна и друга подручја, заштићена природна добра, минералне сировине и др.) која могу бити захваћена утицајем пројекта?	Не	Не
26.	Да ли на локацији или у близини локације има подручја која већ трпе загађење или штету на животној средини (на пример, где су постојећи правни нормативи животне средине пређени) која могу бити захваћена утицајем пројекта?	Не	Не

27. Да ли је локација пројекта угрожена земљотресима, слегањем земљишта, клизиштима, ерозијом, поплавама или повратним климатским условима (на пример температурним разликама, маглом, јаким ветровима) које могу довести до проузроковања проблема у животној средини од стране пројекта?	Не	Не
--	----	----

Подносилац захтева

ПД “ТЕХНОГРАДЊА” д.о.о. Крушевац

**МИШЉЕЊА, УСЛОВИ И САГЛАСНОСТИ ЈАВНИХ
ПРЕДУЗЕЊА**

- Решење о издавању лиценце предузећу *ТЕХНОГРАДЊА* доо
- Решење Завода за заштиту природе РС
- Решење о издавању водних услова



Република Србија
МИНИСТАРСТВО ПОЉОПРИВРЕДЕ,
ШУМАРСТВА И ВОДОПРИВРЕДЕ

Републичка дирекција за воде
Број: 325-00-00467/2017-07
Датум: 03. 10. 2017. године
Београд, Немањина 22-26

На основу члана 120. Закона о водама („Сл. гласник РС”, бр. 30/10, 93/2012, , 101/2016), Закона о државној управи („Сл. гласник РС”, број 79/2005 и 101/2007), чл. 11. ст. 5. Закона о министарствима („Сл. гласник РС”, бр. 44/2014, 14/2015, 54/2015, 96/2015, 60/2017) и члана 136. Закона о општем управном поступку („Сл. гласник РС”, бр. 18/2016), решавајући по захтеву, Привредног друштва за градњу и инжењеринг "ТЕХНОГРАДЊА" Д.О.О, Крушевац у управној ствари издавања лиценце, Министарство пољопривреде, шумарства и водопривреде Републичка дирекција за вода, вршилац дужности директора Наташа Милић, по Решењу Владе 24 број: 119-7294/2017 од 04. 08. 2017. год доноси

РЕШЕЊЕ

I Издаје се лиценца Привредном друштву за градњу и инжењеринг "ТЕХНОГРАДЊА" Д.О.О, Крушевац, за обављање делатности вађења речних наноса из водотока Западна Морава.

II Важност овог решења је до 03.10.2022.године.

Образложење

Подносилац захтева, Привредно друштво за градњу и инжењеринг "ТЕХНОГРАДЊА" Д.О.О, Крушевац, матични број: 06983154, ПИБ: 100230253, обратило се овом министарству захтевом број 02-444, од 18.05.2017. године, евидентираним под бројем 325-00-00467/2017-07од 22.05.2017. године, за добијање лиценце за обављање делатности вађења речних наноса из водотока на коме нема пловног пута, из водотока Западна Морава.

Уз захтев за издавање лиценце, достављена је сва потребна документација прописана Правилником о условима у погледу техничко-технолошке опремљености и организационе и кадревске оспособљености за добијање лиценце за обављање делатности вађења речних наноса, као и начину вођења евиденције издатих и одузетих лиценци („Сл. гласник РС”, број 39/2017).

Прегледом достављене документације је утврђено да подносилац захтева испуњава прописане услове за добијање лиценце, са роком важности од 5 година, у складу са чл.120. Закона о водама.

Правна поука: Решење је коначно у управном поступку и на исто се не може изјавити жалба, већ се против решења може покренути управни спор код Управног суда Србије, у року од 30 дана од дана пријема решења.

Доставити:
- "ТЕХНОГРАДЊА" Д.О.О, Крушевац
- Архива

В.Д. ДИРЕКТОРА


Наташа Милић, дипл. инж. шум.



РЕПУБЛИКА СРБИЈА
ЗАВОД ЗА ЗАШТИТУ ПРИРОДЕ СРБИЈЕ
НОВИ БЕОГРАД, Др Ивана Рибара бр. 91
Тел: +381 11/2093-802; 2093-803;
Факс: +381 11/2093-867

Завод за заштиту природе Србије, Београд, Ул. др Ивана Рибара бр. 91, на основу чл. 9. Закона о заштити природе („Сл. гласник РС“, бр. 36/2009, 88/2010, 91/2010 - испр., 14/2016 и 95/2018 - др. закон) и члана 136. Закона о општем управном поступку („Службени гласник РС“, бр. 18/2016 и 95/2018 - аутентично тумачење), поступајући по захтеву бр. 02-1540 од 02.12.2020. године предузећа „ТЕХНОГРАДЊА“ д.о.о., ул. Мајке Југовића бр. 14, Крушевац, за издавање услова заштите природе за експлоатацију речног наноса из приобаља на левој обали реке Западне Мораве у атару села Медвеђа, наспрам стационаже од km 41 + 500 до km 42 + 000, К.О. Медвеђа и К.О. Почековина, општина Трстеник, дана 12.01. 2021. године под 03 бр. 020-3096/3 доноси

РЕШЕЊЕ

1. Подручје на којем се планира експлоатација речног наноса се не налази унутар заштићеног подручја за које је спроведен или покренут поступак заштите. Такође се не налази у просторном обухвату еколошке мреже Републике Србије нити у простору евидентираних природних добара. Сходно томе, издају се следећи услови заштите природе:

Општи услови:

- 1) Експлоатационе радове изводити на к.п. бр. 9231, 9234, 9233, 9229/5, 9236, 9237/2, 9241, 9243/1, 9243/4, 9238/1, 9238/2, 9243/5, 9322/2, 9322/3, 9323/2 и 9323/3 све у К.О. Медвеђа и на делу к.п. бр. 165 К.О. Почековина, општина Трстеник унутар простора чије су координате:

Тачке	Y	X	Тачке	Y	X
1	7 507 448	4 828 750	15	7 507 889	4 828 496
2	7 507 469	4 828 749	16	7 507 867	4 828 551
3	7 507 484	4 828 710	17	7 507 847	4 828 501
4	7 507 680	4 828 729	18	7 507 831	4 828 480
5	7 507 715	4 828 687	19	7 507 770	4 828 483
6	7 507 953	4 828 794	20	7 507 776	4 828 449
7	7 508 051	4 828 819	21	7 507 753	4 828 442
8	7 508 034	4 828 722	22	7 507 667	4 828 466
9	7 508 342	4 828 889	23	7 507 521	4 828 520
10	7 508 341	4 828 855	24	7 507 467	4 828 515
11	7 508 420	4 828 910	25	7 507 477	4 828 571
12	7 508 425	4 828 837	26	7 507 497	4 828 583
13	7 508 082	4 828 621	27	7 507 424	4 828 631
14	7 508 025	4 828 632	28	7 507 457	4 828 699

- 2) Забрањено је угрожавање биодиверзитета и геодиверзитета опасним и штетним материјама и средствима, отпадом и грађевинским материјалом на предметном подручју;
- 3) Уколико се током извођења радова на предметном подручју или његовом окружењу, на појединачним стаблима, стубовима и објектима, уоче гнезда птица (птица грабљивица, беле роде), пречника 50 cm и већим, у периоду гнежђења тих врста (од 15. марта до 15. јула), обавестити Завод за заштиту природе Србије, а радове моментално обуставити;
- 4) Чишћење вегетације и уклањање станишних елемената који могу да послуже за гнежђење птица (појединачна стабла и жбунови), планирати пре периода гнежђења (односно у периоду август-март), како делови станишта који ће бити уништени не би привлачили птице гнездарице и како би се смањио негативан утицај радова на птице;
- 5) Уколико материјал који се користи при извођењу радова може послужити као добро склониште за гмизавце и друге врста животиња, максимално скратити време одлагања, поштујући услов да је забрањено убијање и сакупљање свих врста гмизаваца, али и других животиња;
- 6) Уништавање и уклањање постојеће вегетације мора бити сведено на најмању могућу меру. Очување оригиналних станишта тесно је повезано са опстанком популација дивљих врста као дела специфичне биолошке крајречне заједнице;
- 7) Није дозвољено уклањање крајречне дендрофлоре;
- 8) На микролокацији на којој се изводе радови није дозвољено вршити сервис и ремонтовање машина, средстава и опреме;
- 9) Није дозвољено извођење радова ноћу;
- 10) Није дозвољено извођење радова који изазивају замућеност водотока дуже од три дана у континуитету;
- 11) Није дозвољено оштећивање или уклањање стрмих лесних обала приликом експлоатације и транспорта материјала;
- 12) За извођење радова који изискују уклањање високе дрвенасте вегетације на државном и приватном земљишту обавезна је сагласност и дознака надлежног шумског газдинства ЈП „Србијашуме“;
- 13) За приступ експлоатационом пољу користити постојеће путеве;
- 14) Горива и уља транспортовати у посебним, за ту сврху прилагођеним посудама. У току допуњавања горива и мењања уља око возила и машина поставити одговарајућу заштитну фолију коју након употребе треба одложити на законом прописан начин и локацију. Исто важи за амбалажу горива, уља и мазива;
- 15) Строго дефинисати манипулативне површине експлоатационог поља, као и трасе путева за транспорт материјала;
- 16) Током извођења радова ниво буке и аеро-загађења не сме прећи дозвољене граничне вредности за радну средину;
- 17) Све планиране активности морају бити лоциране ван зона санитарне заштите (евентуалних) изворишта водоснабдевања или изворишта за друге намене;
- 18) Комунални и сав остали отпад настао током радова, мора бити сакупљан на одговарајући начин, а потом депонован на место које одреде надлежне службе;
- 19) У току рада на експлоатационом пољу, потребно је предузети све мере како би се спречило изливање горива, мазива и других штетних и опасних материја у водоток и земљиште;
- 20) У случају акцидентног загађења земљишта и површинских вода (изливања штетних материја у земљиште или водоток), тренутно обуставити радове и извршити одговарајуће анализе воде и предузети мере санације и заштите живог света реке ангажовањем надлежне институције и предузећа овлашћених за

- санирање, а гориво, мазиво и друге штетне материје адекватно сакупљати и евакуисати до прописане локације;
- 21) Није дозвољено планирање радова (активности) који могу да угрозе живи свет, односно уништавање и нарушавање станишта, као и уништавање и узнемиравање дивљих врста реке Западне Мораве;
 - 22) Уколико се у току радова наиђе на геолошка и палеонтолошка документа (фосили, минерали, кристали и др.) која би могла представљати заштићену природну вредност, налазач је дужан да пријави Министарству заштите животне средине у року од осам дана од дана проналаска, и предузме мере заштите од уништења, оштећивања или крађе до доласка овлашћеног лица;
 - 23) Максимално ограничити уклањање околне зељасте, жбунасте и шумске вегетације, која је значајна за гнезђење и исхрану, и као зимовалиште, одмориште и/или ноћилиште за птице.

Експлоатација:

- 24) Радови при експлоатацији морају се изводити тако, да не ремете хидролошки режим, пре свега квантитативне карактеристике реке Западне Мораве, односно да не изазивају негативне последице локалног карактера;
 - 25) Експлоатацијом није дозвољено ићи испод талвега;
 - 26) Није дозвољено отварање фреатске (слободне) издани;
 - 27) Није дозвољено вршити сепарацију експлоатисаног материјала у приобаљу изузев на месту намењеном за сепарацију;
 - 28) Експлоатацијом материјала не сме се угрозити стабилност природне обале за велику воду.
2. Ово решење не ослобађа обавезе подносиоца захтева да прибави и друге услове, дозволе и сагласности предвиђене позитивним прописима.
 3. За све друге радове/активности на предметном подручју или промене пројектне документације, потребно је поднети нови захтев.
 4. Уколико подносилац захтева у року од две године од дана достављања овог решења не отпочне радове и активности за које је ово решење издато, дужан је да поднесе захтев за издавање новог решења.
 5. Такса за издавање овог Решења у износу од 25.000,00 динара је одређена у складу са чланом 2. став 3. тачка 3. Правилника о висини и начину обрачуна и наплате таксе за издавање акта о условима заштите природе („Службени гласник РС“, бр. 73/2011, 106/2013).

Образложење

Завод за заштиту природе Србије примио је дана 04.12.2020. године захтев заведен под 03 бр. 020-3096/1 предузећа „ТЕХНОГРАДЊА“ д.о.о. из Крушеваца, за експлоатацију речног наноса из приобаља на левој обали реке Западне Мораве у атару села Мадвеђа, наспрам стационаже од km 41 + 500 до km 42 + 000, К.О. Медвеђа и К.О. Почековина, општина Трстеник.

Увидом у достављену документацију утврђено је да се на експлоатационом простору, дефинисаном у ставу 1. тачка 1) Решења, планирају следећи радови у природи:

- Ископ речних наноса хидрауличким багером са спруда и корита реке;
- Утовар агрегата у камионе;
- Транспорт агрегата.

Увидом у Централни регистар заштићених природних добара Републике Србије и документацију Завода, а у складу са прописима који регулишу област заштите природе, утврђени су услови из диспозитива овог решења.

Предметно подручје се не налази унутар заштићеног подручја за које је спроведен или покренут поступак заштите, као ни у просторном обухвату еколошке мреже Републике Србије нити у простору евидентираних природних добара. Река Западна Морава представља еколошки коридор од националног значаја којим се омогућава кретање јединки популација и проток гена између заштићених подручја и еколошки значајних подручја еколошке мреже у складу са Законом о заштити природе и Уредбом о еколошкој мрежи.

Законски основ за доношење решења: Закон о заштити природе („Службени гласник РС“, бр. 36/2009, 88/2010, 91/2010-испр., 14/2016 и 95/2018 - др. закон), Закон о заштити животне средине („Службени гласник РС“, бр. 135/2004, 36/2009, 72/2009, 43/2011-Одлука УС, 14/2016, 76/2018 и 95/2018-други закон), Уредба о еколошкој мрежи („Службени гласник РС“, бр. 102/2010);

Планиране активности могу се реализовати под условима дефинисаним овим решењем, јер је процењено да неће значајно утицати на природне вредности подручја.

На основу свега наведеног, одлучено је као у диспозитиву овог решења.

Такса на захтев и такса на за решење, по Тар. бр. 1. и Тар. бр. 9 су наплаћене у складу са Законом о републичким административним таксама („Службени гласник РС“, бр. 43/2003, 51/2003-исправка, 61/2005, 101/2005-др. закон, 5/2009, 54/2009, 50/2011, 93/2012, 65/2013-др.закон, 83/2015, 112/2015, 113/2017, 3/2018-исправка, 95/2018, 86/2019, 90/2019-исправка, 98/2020- усклађени дин. изн. и 144/2020).

Упутство о правном средству: Против овог решења може се изјавити жалба Министарству заштите животне средине у року од 15 дана од дана пријема решења. Жалба се предаје Заводу за заштиту природе Србије.

ДИРЕКТОР

Александар Драгишић

Достављено:

- Подносиоцу захтева
- Архива х 2

ЈАВНО ВОДОПРИВРЕДНО ПРЕДУЗЕЋЕ

“СРБИЈАВОДЕ” Београд

Водопривредни центар “Морава” Ниш

РЈ “Западна Морава” Чачак

број: 7189/11

Датум: 28.10.2020 год.

Н И Ш

ИП (449-7189/09.09.2020 год.)

Јавно водопривредно предузеће „Србијаводе“ Београд, на основу члана 117. став 1. тачка 24) и став 3, и члана 118. став 2. Закона о водама („Службени гласник РС“, бр. 30/10, 93/12 и 101/16), Правилника о утврђивању Плана вађења речних наноса („Службени гласник РС“, бр.67/2019), решавајући по захтеву за издавање водних услова бр.02-1091 од 08.09.2020 год., предузећа ПД „Техноградња“ д.о.о. - Крушевац, ул. Мајке Југовића бр. 14., 37000 Крушевац (матични број 06983154), Јавно водопривредно предузеће “Србијаводе” Београд, ВПЦ “Морава” Ниш, РЈ “Западна Морава” из Чачка издаје:

ВОДНЕ УСЛОВЕ

Подносиоцу захтева ПД „Техноградња“ д.о.о. – Крушевац, за израду техничке документације - Пројекат експлоатације речног наноса из приобаља на левој обали реке Западне Мораве на стационажи од км 41+500 до км 42+000, на к.п.бр. 9231, 9234, 9233, 9229/5, 9236, 9237/2, 9241, 9243/1, 9243/4, 9238/1, 9238/2, 9243/5, 9322/2, 9322/3, 9323/2 и 9323/3 КО Медвеђа и на к.п.бр.247/1, 165 КО Почековина, Општина Трстеник.

Техничком документацијом за извођење радова, у даљем тексту Пројекат за вађење речних наноса, одређују се технички и други захтеви који морају да се испуне при обављању радова, под следећим условима:

1. У поступку припреме техничке документације, на основу претходних радова, израдити техничку документацију на нивоу Пројекта у складу са важећим прописима и нормативима за ову врсту радова. Техничку документацију треба да уради привредно друштво, односно правно лице које је регистровано за израду техничке документације, с тим да одговорни пројектант треба да поседује лиценцу 313 или 314 према класификацији Инжењерске коморе Србије;
2. При изради техничке документације водити рачуна о водним актима и постојећим водним објектима на начин који ће обезбедити заштиту њихове стабилности и заштиту режима вода;
3. Пројектом обухватити потребна акта: Акт надлежног органа о сагласности на студију о процени утицаја на животну средину, односно Акт којим се потврђује да није потребна процена утицаја на животну средину и доказе о решеним имовинско-правним односима, као и сагласност надлежног Министарства за пренамену земљишта;
4. Карактеристичне вредности протичаја реке Западне Мораве, х.с. Јасички мост, према мишљењу РХМЗ-а бр.922-1-284/2016 од 27.12.2016 год. износе:
 - просечан вишегодишњи проток: $Q_{sr} = 105 \text{ m}^3/\text{s}$
 - просечна вредност апсолутних макс. годишњих протока : $Q_{sr \text{ max}} = 685 \text{ m}^3/\text{s}$
5. Да се сви хидраулички прорачуни изврше на основу тачке 4.
6. За потребе пројектовања предметне техничке документације, урадити потребан катастарско – топографски план предметне локације, у пригодној размери (Р -1:1000, 1:2500) са следећим детаљима:
 - новоснимљеним контурама леве и десне обале водотока;
 - приказ експлоатационог поља обележеног карактеристичним тачкама и припадајућим координатама, као и приказ у односу на катастарске парцеле;

- положај приступног пута и манипулативних саобраћајница, на самом експлоатационом пољу;
- приказ постојећих водних објеката, регулационих грађевина са положајем оперативног полигона и попречних профила и сл;
- на топографском плану приказати и линију нивоа уреза воде на дан снимања и то минимум на 50 m, низводно и узводно од експлоатационог поља;

Геодетски снимак за израду топографског плана не сме да буде старији од три (3) месеца. У геодетском елаборату приложити важеће атесте мерних инструмената којима је вршено снимање попречних профила;

Мерење позиције треба да буде са мерном несигурношћу од 25 cm, а мерење дубина треба да буде са мерном несигурношћу од 5 cm;

7. Топографски план, односно податке геодетских снимања треба дати и у дигиталној форми, у стандардном формату;
8. Подужни профил експлоатационог поља треба да обухвати и део водотока од минимално 50 m узводно и 50 m низводно, са приказом подужног профила експлоатационог поља по осовини, линије талвега и границе ископа, линије воде на дан снимања, линије средњег водостаја као и положај водних објеката са kotaма темеља ножице и kotaма круна;
9. Попречне профиле снимити преко целог корита са приказом нивоа радне воде, нивоа при средњем водостају и kotaма нивоа на најближој хидролошкој станици, са kotaма детаљних тачака по спруду, обалама и дну водотока. На свим профилима морају бити означени водни објекти, регулационе грађевине са неопходним kotaма и назначеним удаљеностима од границе ископа. Попречне профиле експлоатационог поља урадити на растојању од око 25m, са приказом ископа и количинама материјала за сваки профил у пригодној размери (P =1:100, P= 1:200 ...), зависно од ширине поља;
10. Експлоатацијом речних наноса на овом локалитету, не сме се угрозити стабилност природне обале корита за средњу и велику воду као ни стабилност евентуално постојећих водних објеката, регулационих и других грађевина у непосредној близини, као и хидролошке станице;
11. Техничко решење експлоатације речних наноса са предметног локалитета, дати у складу са следећим критеријумима:
 - да се предвиди експлоатација највише до коте талвега на предметној деониси,
 - у подужном правцу вађење наноса треба планирати у смеру од низводног профила ка узводном, а у попречном правцу у смеру од матице тока према обали;
12. Пројектом обавезно дати приказ табеларног прегледа количина материјала за експлоатацију и то по пројектованим профилима, како појединачно тако и кумулативно. Према расположивој механизацији инвеститора, пројектом дати и динамику извршења радова;
13. Пројектом треба испоштовати и све остале техничке мере и прописе за ову врсту радова а такође и сагледати евентуалне последице након извршене експлоатације материјала, настале не придржавањем условљених критеријума и задатих техничких услова;
14. Инвеститор је обавезан да обезбеди прилазни пут експлоатационом пољу, с тим да се исти пошљунча и одржава у функционалном стању за све време експлоатације;
15. За организовану, квалитетну и дугорочну експлоатацију речних наноса са предметног локалитета, у циљу тачног сагледавања састава литолошког профила налазишта, потребно је пре пројектовања, извршити и потребне геотехничке истражне радове путем истражних бушотина или обрадом пробног раскопа терена од стране стручних и овлашћених лица. Поред овога може се користити и прогнозни литолошки профил у непосредној близини овог експлоатационог поља, уколико се истим располаже;
16. За случај да инвеститор, по извршеном ископу, планира одлагање избагераног материјала на посебну депонију или сепарацију, за исте мора прибавити посебне водне услове.

17. Пројекат треба да садржи предмер избежаваних количина по предходној сагласности као и предмер и динамику преосталих количина материјала за багеровање;
18. У Пројекту треба истаћи сврху багеровања, место одлагања материјала, уписати технологију багеровања, типове машина, бегера и динамички план багеровања;
19. Предвидети начин обележавања експлоатационог поља на терену као и услове несметане контроле багеровања;
20. Да се по завршетку израде техничке документације - Пројекта, инвеститор обрати овом Јавном водопривредном предузећу са захтевом за издавање водне сагласности у складу са прописима.

ОБРАЗЛОЖЕЊЕ

Предузеће ПД „Техноградња“ д.о.о. - Крушевац, ул. Мајке Југовића бр. 14., 37000 Крушевац (матични број 06983154), поднело је захтев бр.02-1091 од 08.09.2020 год. у поступку израде техничке документације - Пројекат експлоатације речног наноса из приобаља на левој обали реке Западне Мораве на стационажи од км 41+500 до км 42+000, на к.п.бр. 9231, 9234, 9233, 9229/5, 9236, 9237/2, 9241, 9243/1, 9243/4, 9238/1, 9238/2, 9243/5, 9322/2, 9322/3, 9323/2 и 9323/3 КО Медвеђа и на к.п.бр.247/1, 165 КО Почековина, Општина Трстеник.

Уз захтев је достављена следећа документација:

- Решење о издавању лиценце за обављање делатности вађења речних наноса бр. 325-00-00467/2017-07 од 03.10.2017 год. – Републичка дирекција за воде;
- Мишљење Републичког хидрометеоролошког завода РХМЗ из Београда бр.922-1-284/2016 од 27.12.2016 год;
- Катастарско план на орто-фото план експлоатационог поља.

На основу члана 117. Закона о водама („Сл.гласник РС., бр.30/10, 93/12 и 101/16), објекат и радови су типа 24 – вађење и депоновање на водном земљишту: речних наноса, камена и другог материјала из корита водотока, спрудова, речних алувиона и са обала природних водотока, природних и вештачких акумулација; тресета за хортикултуру; рекултивацију експлоатационог поља и непосредне околине, по завршеном вађењу. Такође, на основу чл.43 Закона о водама („Сл.гласник РС., бр.30/10, 93/12 и 101/16), у смислу водне делатности, у питању је „уређење водотока и заштита од штетног дејства вода,„

Право на вађење речног наноса (сагласно члану 89 Закона о водама) стиче се добијањем водне сагласности или закључењем концесионог уговора, што подразумева и обавезу решавања имовинских питања на парцелама на којима се вади речни нанос и постављају привремени објекти потребни за извођење радова;

За обављање делатности вађења речног наноса правно лице, односно предузетник, треба да буде уписано у одговарајући регистар (члан 90 Закона о водама) и да поседује лиценцу за обављање делатности вађења речног наноса. Лиценца за обављање делатности вађења речног наноса из водног пута издаје се на захтев правног лица, односно предузетника, решењем министарства надлежног за послове саобраћаја, а за обављање делатности вађења речног наноса из водотока на којима нема пловног пута и са водног земљишта, ради уређења режима вода, решењем Министарства пољопривреде и заштите животне средине, на период од пет година;

Инвеститор је у обавези да за коришћење водног земљишта регулише имовинске односе, као и да плаћа накнаду, у складу са Законом о водама.

Хидрографски подаци локације:

- | | |
|---------------------------|---|
| - најближи водоток: | Река Западна Морава |
| - слив/подслив: | Западна Морава |
| - водно подручје: | Морава |
| - водно тело: | Западна Морава од састава са
Јужном Моравом до ушћа Ибра |
| • категорија водног тела: | река |
| • број: | 198 |
| • идентификација: | ZMOR_1 |

Хидролошки подаци локације:

- Инвеститор је доставио Мишљење РХМЗ-а бр.922-1-284/2016 од 27.12.2016 год. са следећим карактеристичним хидролошким подацима:
 - $Q_{se} = 105 \text{ m}^3/\text{s}$;
 - $Q_{se \text{ max}} = 685 \text{ m}^3/\text{s}$

Подаци о локацији:

- локација/насеље: атар села Медвеђа – Општина Трстеник;
- катастарске парцеле: к.п.бр. 9231, 9234, 9233, 9229/5, 9236, 9237/2, 9241, 9243/1, 9243/4, 9238/1, 9238/2, 9243/5, 9322/2, 9322/3, 9323/2 и 9323/3 КО Медвеђа и на к.п.бр.247/1, 165 КО Почковина, Општина Трстеник, су приватне парцеле у власништу-закупу подносиоца захтева;
- општина/град: Трстеник;
- управни округ: Расински.

Сходно условима из диспозитива решења, техничка документација треба да буде у складу са одредбама Закона о водама („Сл.гласник РС“, бр.30/10, 93/12 и 101/16), смерницама Стратегије управљања водама на територији Републике Србије („Сл.гласник РС“, бр.3/17) - Водопривредна основа Србије, Законом о планирању и изградњи („Сл.гласник РС“, бр.74/09, ...), другим прописима, уз обавезне прилоге који су дефинисани Правилником о утврђивању План вађења речних наноса („Службени гласник РС“, бр.67/2019).

Условом број 20. дата је обавеза инвеститору да се по завршетку израде техничке документације на основу чл.120. Закона о водама („Сл.гласник РС“, бр.30/10, 93/12 и 101/16) обрати овом Јавном водопривредном предузећу са захтевом за издавање водне сагласности у складу са прописима.

Водни услови су уписани у Уписник водних услова у смислу члана 130. Закона о водама, под бројем 343.

Доставити:
- Подносиоцу захтева
- Водна књига
- Архива


Руководилац ВПЦ „Морава“ Нис
Драгана Стојић, дипл.правник

ГРАФИЧКА ДОКУМЕНТАЦИЈА

- копија плана локације
- извод из листа непокретности предметних парцела
- катастарско-топографски план локације (приказ микролокације)
- ситуациони приказ локације са уцртаним границама експлоатационог поља

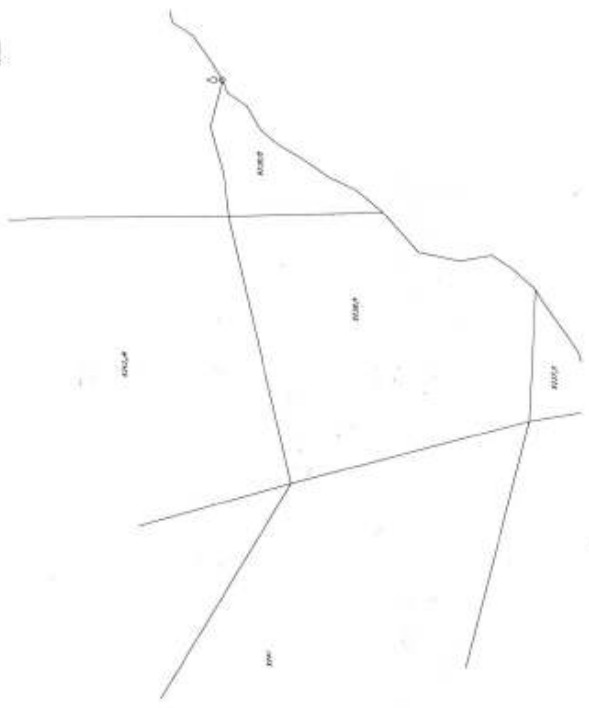
РЕПУБЛИКА СРБИЈА
РЕПУБЛИЧКИ ГЕОДЕТСКИ ЗАВОД
Служба за катастар непокретности Трстеник
Број: 953-051-10388/2020
Датум: 05. 11. 2020

Катастарска општина: М.Е.Д.В.Б.Б.А
Број листа непокретности: 4359

КОПИЈА ПЛАНА

Размера 1: 2.500
Катастарска парцела број: 9238/1, 9238/2

Milos Obrovic
04/11/2020 11:37:25



У Трстенику
04. 11. 2020. године.

ШЕФ СЛУЖБЕ

Милош Обровић, специјални стручни инжењер геодезије

Одштампани примерак оригиналног електронског документа

ИЗДАВАЧ
ДРУШТВО ЗАВОЈА
за непокретности Трстаник
5500/2020
М. 0000.

Катастарска општина: М

Број листа непокретности: _____

КОПИЈА ПЛАНА

Размера 1: 2000
Катастарска парцела број 0243/5



— 2000. ГОДИНЕ.

ШЕФ СЛ

Милиш Обровић

Одштампани примерак оригиналног електронског документа

Служба за катастар непокретности третицик

Број: 953-064/0288/2020

Датум: 05.11.2020

Катастарска општина: Медвеђа

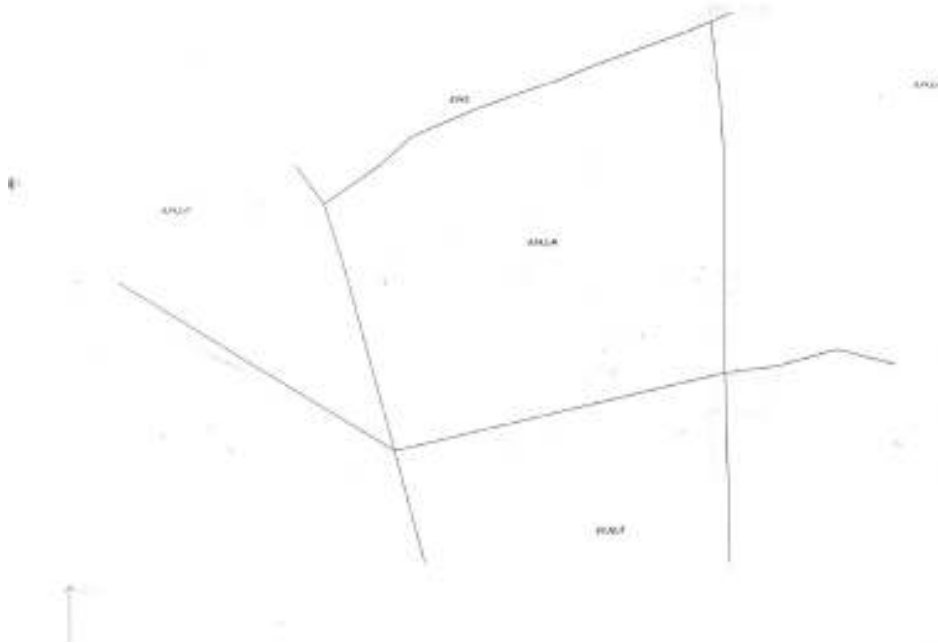
Број листа непокретности: 4359

КОПИЈА ПЛАНА

Размера 1:2000

Катастарска парцела број: 9243/4

Milos Obrovic
04/11/2020 11:35:52



РЕПУБЛИЧКИ ГЕОДЕТСКИ ЗАВОД

Служба за катастар непокретности Трстеник

Број: 953-051-10302/2020

Датум: 03. 11. 2020.

Катастарска општина: Медвеђа

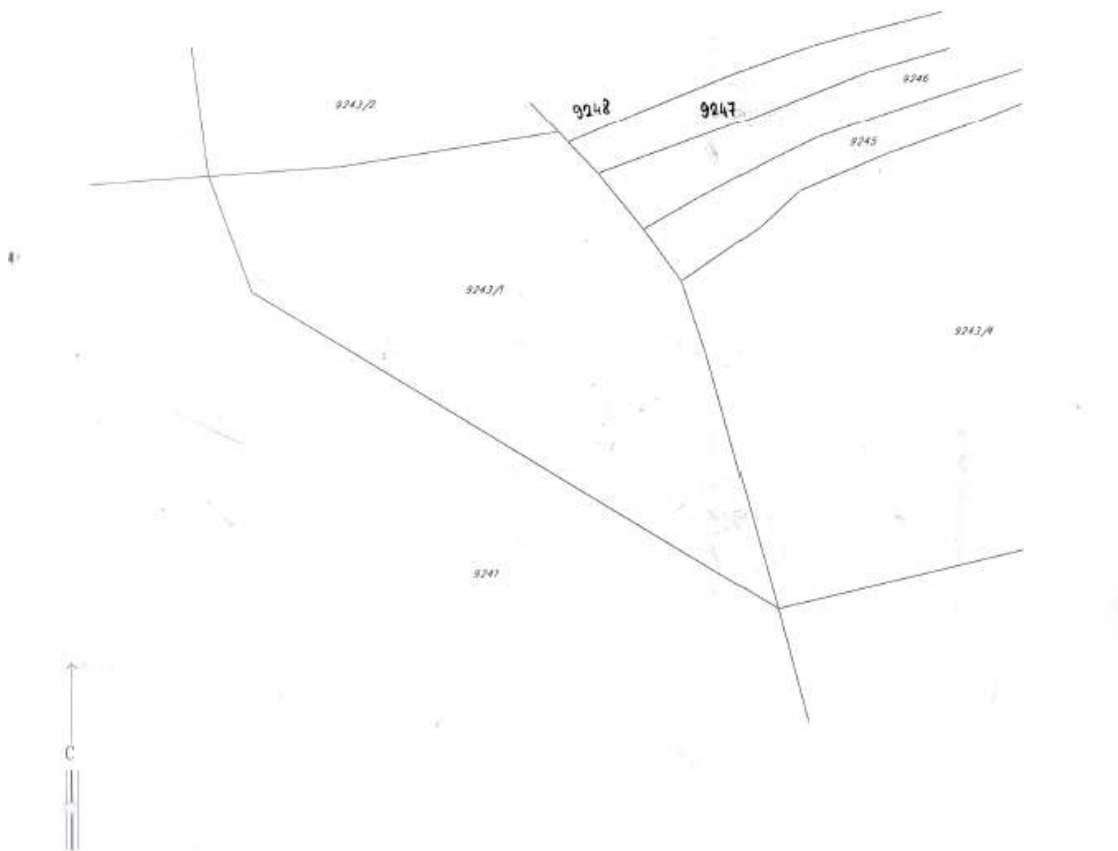
Број листа непокретности: 4359

КОПИЈА ПЛАНА

Размера 1: 1500

Катастарска парцела број: 9243 / 1

Milos Obrovic
04/11/2020 11:35:31



У Трстенику

04. 11. 2020. године.

ШЕФ СЛУЖБЕ

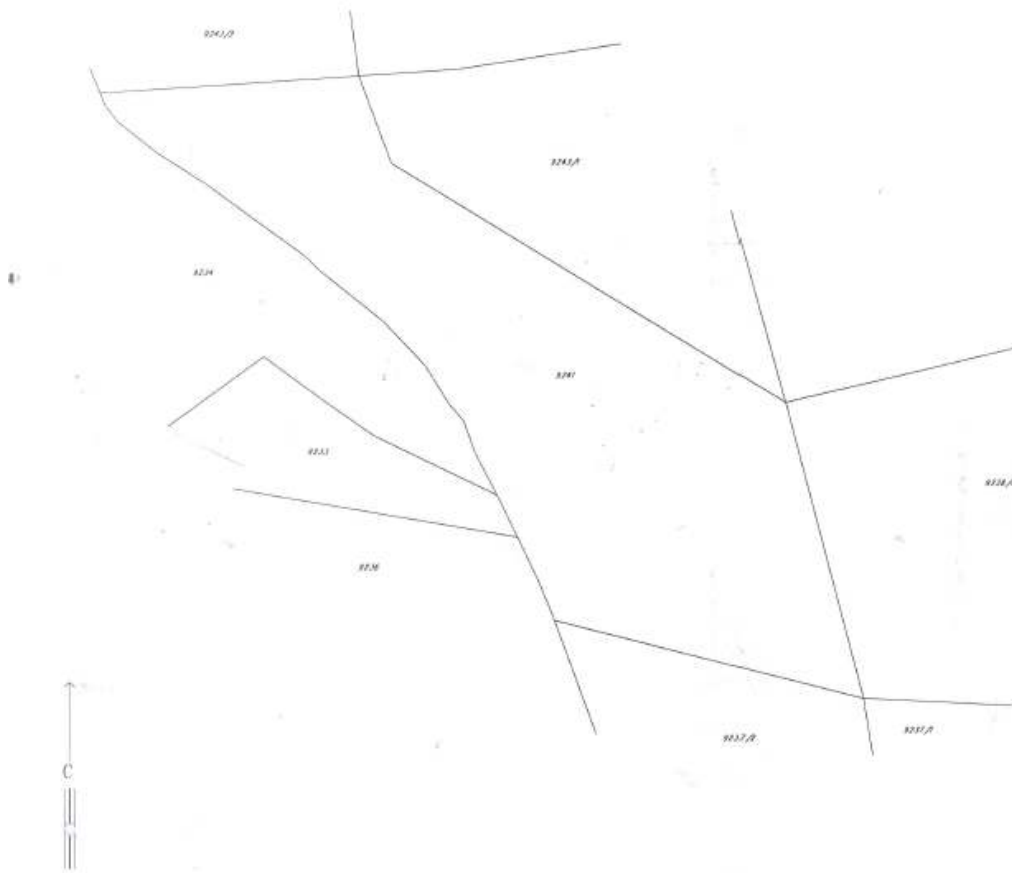
РЕПУБЛИКА СРБИЈА
РЕПУБЛИЧКИ ГЕОДЕТСКИ ЗАВОД
Служба за катастар непокретности Трстеник
Број: 953-051-10368/2020
Датум: 03.11.2020.

Катастарска општина: Медвеђа
Број листа непокретности: 4359

КОПИЈА ПЛАНА

Размера 1: 2000
Катастарска парцела број: 9241

Milos Obrovic
04/11/2020 11:34:53



РЕПУБЛИКА СРБИЈА
РЕПУБЛИЧКИ ГЕОДЕТСКИ ЗАВОД
Служба за катастар непокретности Трстеник
Број: 853-051/038/2020
Датум: 03. 11. 2020.

Катастарска општина: МЕДВЕЂА
Број листа непокретности: 4359

КОПИЈА ПЛАНА

Размера 1: 1500
Катастарска парцела број: 9233/2

Milos Obrovic
04/11/2020 11:33:54

8240

8238

8237/A

8237/B



ШЕФ СЛУЖБЕ

У Трстенику
04. 11. 2020. године.

Милош Обровић, спец.струк.инж.геод.

Одштампани примерак оригиналног електронског документа

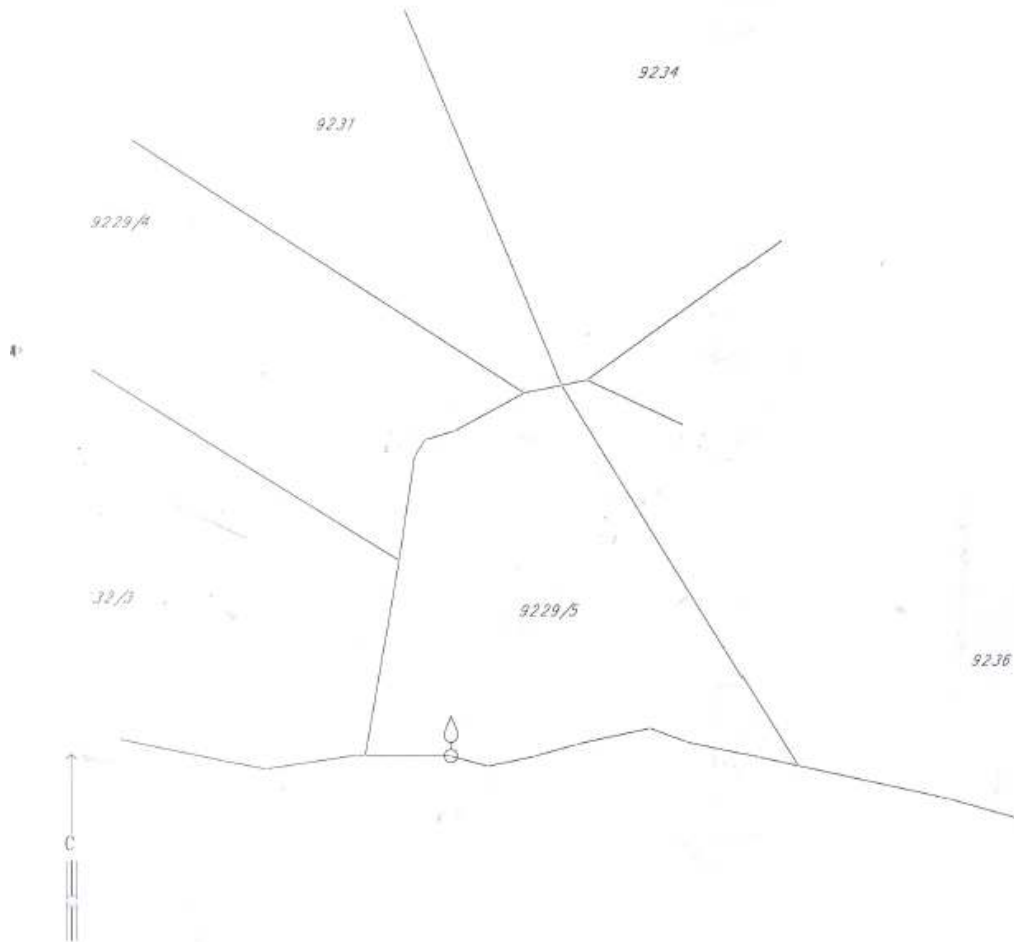
РЕПУБЛИКА СРБИЈА
РЕПУБЛИЧКИ ГЕОДЕТСКИ ЗАВОД
Служба за катастар непокретности Трстеник
Број: 953-~~051~~-10368/2020
Датум: 03. М. 2020.

Катастарска општина: Медвеђа
Број листа непокретности: 4359

КОПИЈА ПЛАНА

Размера 1: 1000
Катастарска парцела број: 9229/5

Milos Obrovic
04/11/2020 11:33:15



Датум: 04. М. 2020.

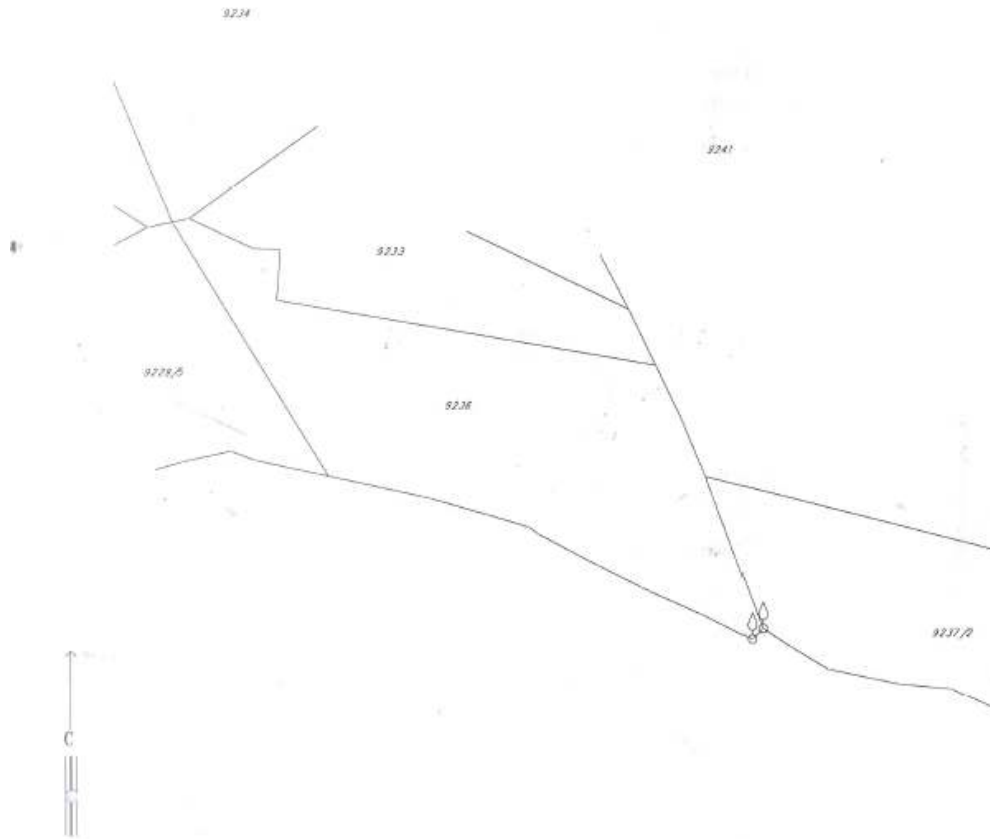
Број листа непокретности: 4359

КОПИЈА ПЛАНА

Размера 1: 1500

Катастарска парцела број: 9236

Milos Obrovic
04/11/2020 11:32:50



У Трстенику

04. М. 2020, године.

ШЕФ СЛУЖБЕ

Милош Обровић, спец.струк.инж.геод.

Одштампани примерак оригиналног електронског документа

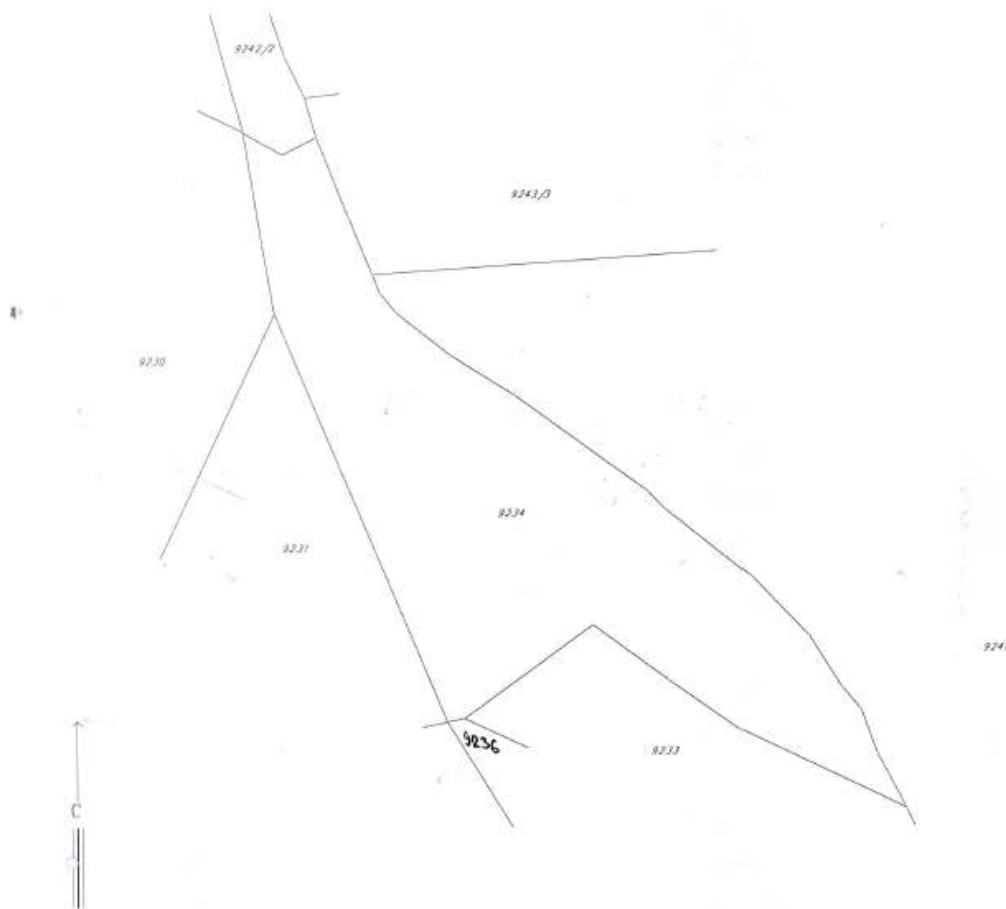
РЕПУБЛИКА СРБИЈА
РЕПУБЛИЧКИ ГЕОДЕТСКИ ЗАВОД
Служба за катастар непокретности Трстеник
Број: 953-061-10388/2020
Датум: 03.11.2020.

Катастарска општина: МЕДВЕЂА
Број листа непокретности: 4359

КОПИЈА ПЛАНА

Размера 1: 1500
Катастарска парцела број: 9234

Milos Obrovic
04/11/2020 11:32:25



РЕПУБЛИКА СРБИЈА
РЕПУБЛИЧКИ ГЕОДЕТСКИ ЗАВОД
Служба за катастар непокретности Третеник
Број: 953-054-10388/2020
Датум: 06. 11. 2020.

Катастарска општина: Медвеђа
Број листа непокретности: 4359

КОПИЈА ПЛАНА

Размера 1: 1000
Катастарска парцела број: 9233

Milos Obrovic
04/11/2020 11:31:51



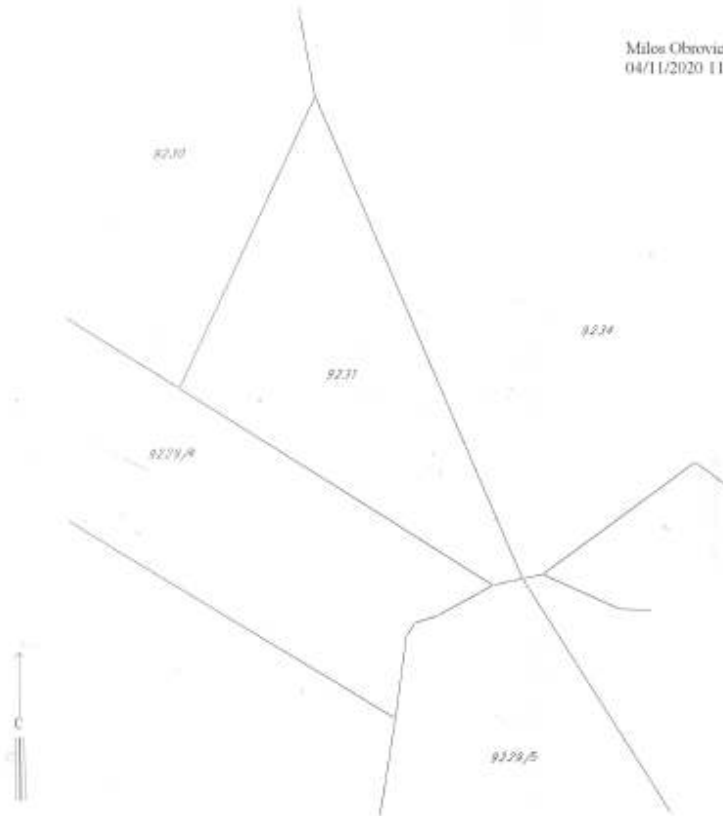
РЕПУБЛИКА СРБИЈА
РЕПУБЛИЧКИ ГЕОДЕТСКИ ЗАВОД
Служба за катастар непокретности Трстеник
Број: 923-954-10247/2020
Датум: 05. 11. 2020.

Катастарска општина: Медвеђа
Број листа непокретности: 4359

КОПИЈА ПЛАНА

Размера 1: 1:000
Катастарска парцела број: 9231

Milos Obrovic
04/11/2020 11:31:28



У Трстенику
04. 11. 2020. године.

ШЕФ СЛУЖБЕ

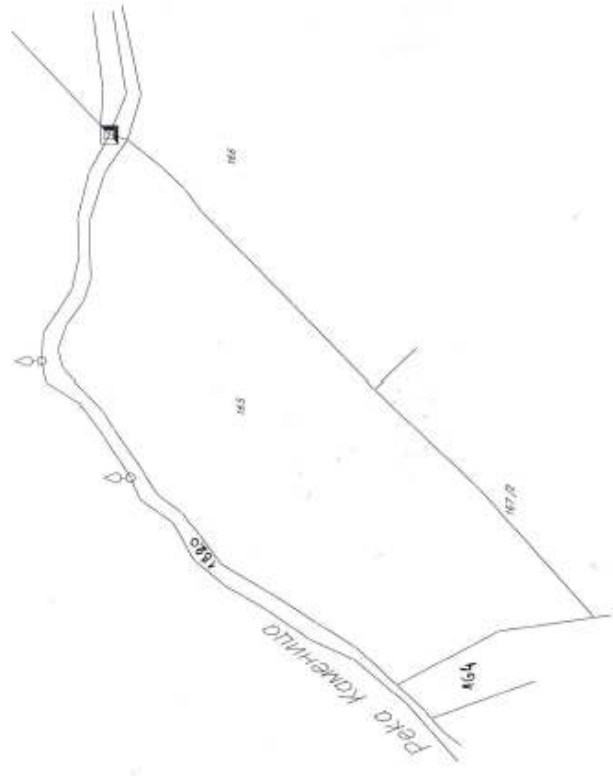
Милош Обровић, инж. струк. в.ж.с.г.г.д.

Одштампани примерак оригиналног електронског документа

РЕПУБЛИКА СРБИЈА
РЕПУБЛИЧКИ ГЕОДЕТСКИ ЗАВОД
Служба за катастар непокретности Трстеник
Број: 953-1-051-036/2020
Датум: 03. 11. 2020

КОПИЈА ПЛАНА
Размера 1: 1:500
Катастарска парцела број: 465
Катастарска општина: Почековина
Број листа непокретности: 1018

Milos Obrovic
04/11/2020 11:30:47



ШЕД СЛУЖБЕ

У Трстенику
04. 11. 2020. године.

Милош Обровић, спец.струк.инж.геод.

Одштампани примерак оригиналног електронског документа

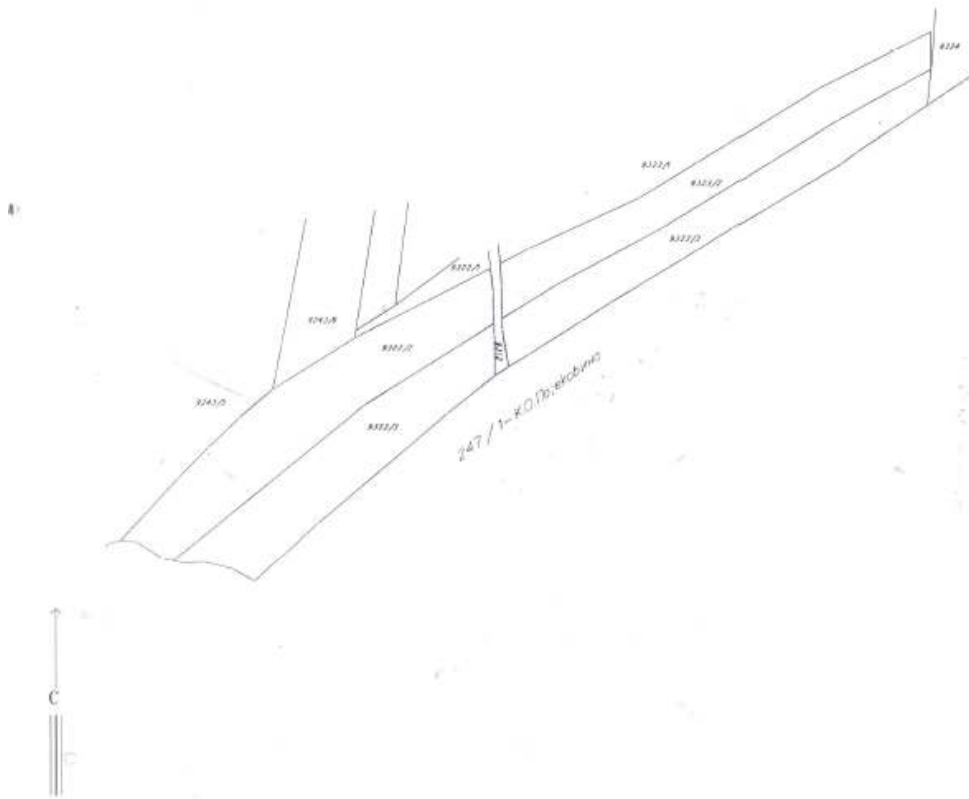
РЕПУБЛИКА СРБИЈА
РЕПУБЛИЧКИ ГЕОДЕТСКИ ЗАВОД
Служба за катастар непокретности Трстеник
Број: 953-~~654~~-4457/2020
Датум: 30. 11. 2020.

Катастарска општина: МЕДВЕЂА
Број листа непокретности: 504

КОПИЈА ПЛАНА

Размера 1: 2500

Катастарска парцела број: 9322/2, 9322/3, 9323/2, 9323/3



Копија плана је верна радном оригиналу катастарског плана
У Трстенику

ДА 10

Mihajlo Savić
1.12.2020 11:22:24

ШЕФ СЛУЖБЕ



Република Србија
Републички геодетски завод
Геодетско-катастарски информациони систем

* Број листа непокретности: 504

katatar.rgz.gov.rs/eKatastar | 02.12.2020. 07:50:39

Подаци катастра непокретности

Подаци о непокретности	f926811c-b7ea-4daf-bdba-3a15d1b761b9
Матични број општине:	71170
Општина:	ТРСЕНИК
Матични број катастарске општине:	741779
Катастарска општина:	МЕДВЕЂА
Датум ажурности:	01.12.2020. 14:06
Служба:	ТРСЕНИК
Извор податка:	ТРСЕНИК, ЈЕ

1. Подаци о парцели - А лист

Потес / Улица:	МОРАВШТЕ
Број парцеле:	9322
Подброј парцеле:	2
Површина m ² :	5807
Број листа непокретности:	504

Подаци о делу парцеле

Број дела:	1
Врста земљишта:	ПОЉОПРИВРЕДНО ЗЕМЉИШТЕ
Култура:	ПАШЊАК 5. КЛАСЕ
Површина m ² :	5807

Имаоци права на парцели - Б лист

Назив:	ВУЧИЋ (МИХАИЛО) РАДОСАВ
Адреса:	ЈАСИКОВИЦА,
Врста права:	ДРЖАЛАЦ
Облик својине:	ПРИВАТНА
Удео:	4/16
Назив:	ЛАЗОВИЋ (БРАНИВОЈЕ) ВУК
Адреса:	БЕОГРАД, СТАРИ ГРАД,ЗМАЈА ОД НОЋАЈА 13 1 3
Матични број лица:	2711992710331
Врста права:	СВОЈИНА
Облик својине:	ПРИВАТНА
Удео:	1/16
Назив:	ЛАЗОВИЋ (БРАНИВОЈЕ) ВУК
Адреса:	БЕОГРАД, СТАРИ ГРАД,ЗМАЈА ОД НОЋАЈА 13 1 3
Матични број лица:	2711992710331
Врста права:	ДРЖАЛАЦ
Облик својине:	ПРИВАТНА
Удео:	1/16
Назив:	ЛАЗОВИЋ (БРАНИВОЈЕ) ДАМЈАН
Адреса:	БЕОГРАД, СТАРИ ГРАД,СТРАХИЊИЋА БАНА 4
Матични број лица:	1108995710225
Врста права:	СВОЈИНА



Република Србија
Републички геодетски завод
Геодетско-катастарски информациони систем

* Број листа непокретности: 504

katatar.rgz.gov.rs/eKatatar | 02.12.2020. 07:51:31

Подаци катастра непокретности

Подаци о непокретности	fe4187bd-d164-472e-a3fc-c6d790e62866
Матични број општине:	71170
Општина:	ТРСТЕНИК
Матични број катастарске општине:	741779
Катастарска општина:	МЕДВЕЂА
Датум ажурности:	01.12.2020. 14:06
Служба:	ТРСТЕНИК
Извор податка:	ТРСТЕНИК, ЈЕ

1. Подаци о парцели - А лист

Потес / Улица:	МОРАВШТЕ
Број парцеле:	9322
Подброј парцеле:	3
Површина m ² :	4568
Број листа непокретности:	504

Подаци о делу парцеле

Број дела:	1
Врста земљишта:	ПОЉОПРИВРЕДНО ЗЕМЉИШТЕ
Култура:	ПАШЊАК 5. КЛАСЕ
Површина m ² :	4568

Имаоци права на парцели - Б лист

Назив:	ВУЧИЋ (МИХАИЛО) РАДОСАВ
Адреса:	ЈАСИКОВИЦА,
Врста права:	ДРЖАЛАЦ
Облик својине:	ПРИВАТНА
Удео:	4/16
Назив:	ЛАЗОВИЋ (БРАНИВОЈЕ) ВУК
Адреса:	БЕОГРАД, СТАРИ ГРАД,ЗМАЈА ОД НОЋАЈА 13 1 3
Матични број лица:	2711992710331
Врста права:	СВОЈИНА
Облик својине:	ПРИВАТНА
Удео:	1/16
Назив:	ЛАЗОВИЋ (БРАНИВОЈЕ) ВУК
Адреса:	БЕОГРАД, СТАРИ ГРАД,ЗМАЈА ОД НОЋАЈА 13 1 3
Матични број лица:	2711992710331
Врста права:	ДРЖАЛАЦ
Облик својине:	ПРИВАТНА
Удео:	1/16
Назив:	ЛАЗОВИЋ (БРАНИВОЈЕ) ДАМЈАН
Адреса:	БЕОГРАД, СТАРИ ГРАД,СТРАХИЊИЋА БАНА 4
Матични број лица:	1108995710225
Врста права:	СВОЈИНА



Република Србија
Републички геодетски завод
Геодетско-катастарски информациони систем

* Број листа непокретности: 504

katatar.rgz.gov.rs/eKatastar | 02.12.2020. 07:51:49

Подаци катастра непокретности

Подаци о непокретности	a63dba4e-5eb1-4749-a46f-7bafccb07647
Матични број општине:	71170
Општина:	ТРСЕНИК
Матични број катастарске општине:	741779
Катастарска општина:	МЕДВЕЂА
Датум ажурности:	01.12.2020. 14:06
Служба:	ТРСЕНИК
Извор податка:	ТРСЕНИК, ЈЕ

1. Подаци о парцели - А лист

Потес / Улица:	МОРАВШТЕ
Број парцеле:	9323
Подброј парцеле:	2
Површина m ² :	4161
Број листа непокретности:	504

Подаци о делу парцеле

Број дела:	1
Врста земљишта:	ПОЉОПРИВРЕДНО ЗЕМЉИШТЕ
Култура:	ЊИВА 4. КЛАСЕ
Површина m ² :	4161

Имаоци права на парцели - Б лист

Назив:	ВУЧИЋ (МИХАИЛО) РАДОСАВ
Адреса:	ЈАСИКОВИЦА,
Врста права:	ДРЖАЛАЦ
Облик својине:	ПРИВАТНА
Удео:	4/16
Назив:	ЛАЗОВИЋ (БРАНИВОЈЕ) ВУК
Адреса:	БЕОГРАД, СТАРИ ГРАД,ЗМАЈА ОД НОЋАЈА 13 1 3
Матични број лица:	2711992710331
Врста права:	СВОЈИНА
Облик својине:	ПРИВАТНА
Удео:	1/16
Назив:	ЛАЗОВИЋ (БРАНИВОЈЕ) ВУК
Адреса:	БЕОГРАД, СТАРИ ГРАД,ЗМАЈА ОД НОЋАЈА 13 1 3
Матични број лица:	2711992710331
Врста права:	ДРЖАЛАЦ
Облик својине:	ПРИВАТНА
Удео:	1/16
Назив:	ЛАЗОВИЋ (БРАНИВОЈЕ) ДАМЈАН
Адреса:	БЕОГРАД, СТАРИ ГРАД,СТРАХИЊИЋА БАНА 4
Матични број лица:	1108995710225
Врста права:	СВОЈИНА



Република Србија
Републички геодетски завод
Геодетско-катастарски информациони систем

* Број листа непокретности: 504

katatar.rgz.gov.rs/eKatastar | 02.12.2020. 07:52:07

Подаци катастра непокретности

Подаци о непокретности	9d3e92b3-e7fc-49d2-9626-1af7f7048c67
Матични број општине:	71170
Општина:	ТРСЕНИК
Матични број катастарске општине:	741779
Катастарска општина:	МЕДВЕЂА
Датум ажурности:	01.12.2020. 14:06
Служба:	ТРСЕНИК
Извор податка:	ТРСЕНИК, ЈЕ

1. Подаци о парцели - А лист

Потес / Улица:	МОРАВШТЕ
Број парцеле:	9323
Подброј парцеле:	3
Површина m ² :	4183
Број листа непокретности:	504

Подаци о делу парцеле

Број дела:	1
Врста земљишта:	ПОЉОПРИВРЕДНО ЗЕМЉИШТЕ
Култура:	ЊИВА 4. КЛАСЕ
Површина m ² :	4183

Имаоци права на парцели - Б лист

Назив:	ВУЧИЋ (МИХАИЛО) РАДОСАВ
Адреса:	ЈАСИКОВИЦА,
Врста права:	ДРЖАЛАЦ
Облик својине:	ПРИВАТНА
Удео:	4/16
Назив:	ЛАЗОВИЋ (БРАНИВОЈЕ) ВУК
Адреса:	БЕОГРАД, СТАРИ ГРАД,ЗМАЈА ОД НОЋАЈА 13 1 3
Матични број лица:	2711992710331
Врста права:	СВОЈИНА
Облик својине:	ПРИВАТНА
Удео:	1/16
Назив:	ЛАЗОВИЋ (БРАНИВОЈЕ) ВУК
Адреса:	БЕОГРАД, СТАРИ ГРАД,ЗМАЈА ОД НОЋАЈА 13 1 3
Матични број лица:	2711992710331
Врста права:	ДРЖАЛАЦ
Облик својине:	ПРИВАТНА
Удео:	1/16
Назив:	ЛАЗОВИЋ (БРАНИВОЈЕ) ДАМЈАН
Адреса:	БЕОГРАД, СТАРИ ГРАД,СТРАХИЊИЋА БАНА 4
Матични број лица:	1108995710225
Врста права:	СВОЈИНА



Република Србија
Републички геодетски завод
Геодетско-катастарски информациони систем

* Број листа непокретности: 1218

katastar.rgz.gov.rs/eKatastar | 03.11.2020. 10:44:27

Подаци катастра непокретности

Подаци о непокретности	e7587ae8-a58a-4248-a287-ca218d35f921
Матични број општине:	71170
Општина:	ТРСЕНИК
Матични број катастарске општине:	741892
Катастарска општина:	ПОЧЕКОВИНА
Датум ажурности:	02.11.2020. 14:17
Служба:	ТРСЕНИК
Извор податка:	ТРСЕНИК, ЈЕ

1. Подаци о парцели - А лист

Потес / Улица:	ТОПОЉАК
Број парцеле:	165
Подброј парцеле:	0
Површина m ² :	9459
Број листа непокретности:	1218

Подаци о делу парцеле

Број дела:	1
Врста земљишта:	ОСТАЛО ЗЕМЉИШТЕ
Култура:	ЊИВА 2. КЛАСЕ
Површина m ² :	728

Имаоци права на парцели - Б лист

Назив:	ДОО ТЕХНОГРАДЊА КРУШЕВАЦ
Адреса:	КРУШЕВАЦ, МАЈКЕ ЈУГОВИЋА 14
Матични број лица:	000006983154
Врста права:	СВОЈИНА
Облик својине:	ПРИВАТНА
Удео:	1/1

Терети на парцели - Г лист



Република Србија
Републички геодетски завод
Геодетско-катастарски информациони систем

* Број листа непокретности: 1218

katastar.rgz.gov.rs/eKatastar | 03.11.2020. 10:45:15

Подаци катастра непокретности

Подаци о непокретности	615dbf87-4b76-41a8-9f12-ce9b6d74b621
Матични број општине:	71170
Општина:	ТРСЕНИК
Матични број катастарске општине:	741892
Катастарска општина:	ПОЧЕКОВИНА
Датум ажурности:	02.11.2020. 14:17
Служба:	ТРСЕНИК
Извор податка:	ТРСЕНИК, ЈЕ

1. Подаци о парцели - А лист

Потес / Улица:	ТОПОЉАК
Број парцеле:	165
Подброј парцеле:	0
Површина m ² :	9459
Број листа непокретности:	1218

Подаци о делу парцеле

Број дела:	2
Врста земљишта:	ОСТАЛО ЗЕМЉИШТЕ
Култура:	ОСТАЛО ВЕШТАЧКИ СТВОРЕНО НЕПЛОДНО ЗЕМЉИШТЕ
Површина m ² :	8731

Имаоци права на парцели - Б лист

Назив:	ДОО ТЕХНОГРАДЊА КРУШЕВАЦ
Адреса:	КРУШЕВАЦ, МАЈКЕ ЈУГОВИЋА 14
Матични број лица:	000006983154
Врста права:	СВОЈИНА
Облик својине:	ПРИВАТНА
Удео:	1/1

Терети на парцели - Г лист



Република Србија
Републички геодетски завод
Геодетско-катастарски информациони систем

* Број листа непокретности: 4359

katastar.rgz.gov.rs/eKatastar | 03.11.2020. 10:35:09

Подаци катастра непокретности

Подаци о непокретности	fddb8f2f-65e7-442d-b8ea-35ee84e31b44
Матични број општине:	71170
Општина:	ТРСЕНИК
Матични број катастарске општине:	741779
Катастарска општина:	МЕДВЕЂА
Датум ажурности:	02.11.2020. 14:17
Служба:	ТРСЕНИК
Извор податка:	ТРСЕНИК, ЈЕ

1. Подаци о парцели - А лист

Потес / Улица:	МОРАВШТЕ
Број парцеле:	9229
Подброј парцеле:	5
Површина m ² :	3453
Број листа непокретности:	4359

Подаци о делу парцеле

Број дела:	1
Врста земљишта:	ПОЉОПРИВРЕДНО ЗЕМЉИШТЕ
Култура:	ЊИВА 3. КЛАСЕ
Површина m ² :	900

Имаоци права на парцели - Б лист

Назив:	ДОО ТЕХНОГРАДЊА КРУШЕВАЦ
Адреса:	КРУШЕВАЦ, МАЈКЕ ЈУГОВИЋА 14
Матични број лица:	000006983154
Врста права:	СВОЈИНА
Облик својине:	ПРИВАТНА
Удео:	1/1

Терети на парцели - Г лист



Република Србија
Републички геодетски завод
Геодетско-катастарски информациони систем

* Број листа непокретности: 4359

katastar.rgz.gov.rs/eKatastar | 03.11.2020. 10:37:20

Подаци катастра непокретности

Подаци о непокретности	4ab54806-2e1c-4d8d-9d60-9342ba558af9
Матични број општине:	71170
Општина:	ТРСТЕНИК
Матични број катастарске општине:	741779
Катастарска општина:	МЕДВЕЂА
Датум ажурности:	02.11.2020. 14:17
Служба:	ТРСТЕНИК
Извор податка:	ТРСТЕНИК, ЈЕ

1. Подаци о парцели - А лист

Потес / Улица:	МОРАВШТЕ
Број парцеле:	9229
Подброј парцеле:	5
Површина m ² :	3453
Број листа непокретности:	4359

Подаци о делу парцеле

Број дела:	2
Врста земљишта:	ПОЉОПРИВРЕДНО ЗЕМЉИШТЕ
Култура:	ОСТАЛО ПРИРОДНО НЕПЛОДНО ЗЕМЉИШТЕ
Површина m ² :	2553

Имаоци права на парцели - Б лист

Назив:	ДОО ТЕХНОГРАДЊА КРУШЕВАЦ
Адреса:	КРУШЕВАЦ, МАЈКЕ ЈУГОВИЋА 14
Матични број лица:	000006983154
Врста права:	СВОЈИНА
Облик својине:	ПРИВАТНА
Удео:	1/1

Терети на парцели - Г лист



Република Србија
Републички геодетски завод
Геодетско-катастарски информациони систем

* Број листа непокретности: 4359

katastar.rgz.gov.rs/eKatastar | 03.11.2020. 10:38:06

Подаци катастра непокретности

Подаци о непокретности	5c0a15b3-3c9f-4303-8650-f234718515a5
Матични број општине:	71170
Општина:	ТРСЕНИК
Матични број катастарске општине:	741779
Катастарска општина:	МЕДВЕЂА
Датум ажурности:	02.11.2020. 14:17
Служба:	ТРСЕНИК
Извор податка:	ТРСЕНИК, ЈЕ

1. Подаци о парцели - А лист

Потес / Улица:	МОРАВШТЕ
Број парцеле:	9231
Подброј парцеле:	0
Површина m ² :	3770
Број листа непокретности:	4359

Подаци о делу парцеле

Број дела:	1
Врста земљишта:	ОСТАЛО ЗЕМЉИШТЕ
Култура:	ОСТАЛО ПРИРОДНО НЕПЛОДНО ЗЕМЉИШТЕ
Површина m ² :	3770

Имаоци права на парцели - Б лист

Назив:	ДОО ТЕХНОГРАДЊА КРУШЕВАЦ
Адреса:	КРУШЕВАЦ, МАЈКЕ ЈУГОВИЋА 14
Матични број лица:	000006983154
Врста права:	СВОЈИНА
Облик својине:	ПРИВАТНА
Удео:	1/1

Терети на парцели - Г лист



Република Србија
Републички геодетски завод
Геодетско-катастарски информациони систем

* Број листа непокретности: 4359

katastar.rgz.gov.rs/eKatastar | 03.11.2020. 10:38:45

Подаци катастра непокретности

Подаци о непокретности	7e946ef1-f702-4618-baf4-88a03d42152c
Матични број општине:	71170
Општина:	ТРСЕНИК
Матични број катастарске општине:	741779
Катастарска општина:	МЕДВЕЂА
Датум ажурности:	02.11.2020. 14:17
Служба:	ТРСЕНИК
Извор податка:	ТРСЕНИК, ЈЕ

1. Подаци о парцели - А лист

Потес / Улица:	МОРАВШТЕ
Број парцеле:	9233
Подброј парцеле:	0
Површина m ² :	3589
Број листа непокретности:	4359

Подаци о делу парцеле

Број дела:	1
Врста земљишта:	ОСТАЛО ЗЕМЉИШТЕ
Култура:	ОСТАЛО ПРИРОДНО НЕПЛОДНО ЗЕМЉИШТЕ
Површина m ² :	3589

Имаоци права на парцели - Б лист

Назив:	ДОО ТЕХНОГРАДЊА КРУШЕВАЦ
Адреса:	КРУШЕВАЦ, МАЈКЕ ЈУГОВИЋА 14
Матични број лица:	000006983154
Врста права:	СВОЈИНА
Облик својине:	ПРИВАТНА
Удео:	1/1

Терети на парцели - Г лист



Република Србија
Републички геодетски завод
Геодетско-катастарски информациони систем

* Број листа непокретности: 4359

katastar.rgz.gov.rs/eKatastar | 03.11.2020. 10:39:03

Подаци катастра непокретности

Подаци о непокретности	3117d0dd-8af2-4de2-b265-549b40966c3d
Матични број општине:	71170
Општина:	ТРСЕНИК
Матични број катастарске општине:	741779
Катастарска општина:	МЕДВЕЂА
Датум ажурности:	02.11.2020. 14:17
Служба:	ТРСЕНИК
Извор податка:	ТРСЕНИК, ЈЕ

1. Подаци о парцели - А лист

Потес / Улица:	МОРАВШТЕ
Број парцеле:	9234
Подброј парцеле:	0
Површина m ² :	10468
Број листа непокретности:	4359

Подаци о делу парцеле

Број дела:	1
Врста земљишта:	ОСТАЛО ЗЕМЉИШТЕ
Култура:	ОСТАЛО ПРИРОДНО НЕПЛОДНО ЗЕМЉИШТЕ
Површина m ² :	10468

Имаоци права на парцели - Б лист

Назив:	ДОО ТЕХНОГРАДЊА КРУШЕВАЦ
Адреса:	КРУШЕВАЦ, МАЈКЕ ЈУГОВИЋА 14
Матични број лица:	000006963154
Врста права:	СВОЈИНА
Облик својине:	ПРИВАТНА
Удео:	1/1

Терети на парцели - Г лист



Република Србија
Републички геодетски завод
Геодетско-катастарски информациони систем

* Број листа непокретности: 4359

katastar.rgz.gov.rs/eKatastar | 03.11.2020. 10:40:10

Подаци катастра непокретности

Подаци о непокретности	054638a4-9680-4814-85d4-abc145e94cf8
Матични број општине:	71170
Општина:	ТРСТЕНИК
Матични број катастарске општине:	741779
Катастарска општина:	МЕДВЕЂА
Датум ажурности:	02.11.2020. 14:17
Служба:	ТРСТЕНИК
Извор податка:	ТРСТЕНИК, ЈЕ

1. Подаци о парцели - А лист

Потес / Улица:	МОРАВШТЕ
Број парцеле:	9236
Подброј парцеле:	0
Површина m ² :	7062
Број листа непокретности:	4359

Подаци о делу парцеле

Број дела:	1
Врста земљишта:	ОСТАЛО ЗЕМЉИШТЕ
Култура:	ОСТАЛО ПРИРОДНО НЕПЛОДНО ЗЕМЉИШТЕ
Површина m ² :	7062

Имаоци права на парцели - Б лист

Назив:	ДОО ТЕХНОГРАДЊА КРУШЕВАЦ
Адреса:	КРУШЕВАЦ, МАЈКЕ ЈУГОВИЋА 14
Матични број лица:	000006983154
Врста права:	СВОЈИНА
Облик својине:	ПРИВАТНА
Удео:	1/1

Терети на парцели - Г лист



Република Србија
Републички геодетски завод
Геодетско-катастарски информациони систем

* Број листа непокретности: 4359

katastar.rgz.gov.rs/eKatastar | 03.11.2020. 10:40:27

Подаци катастра непокретности

Подаци о непокретности	5c3623d3-4bca-4f2d-a1e8-38f25b234433
Матични број општине:	71170
Општина:	ТРСЕНИК
Матични број катастарске општине:	741779
Катастарска општина:	МЕДВЕЂА
Датум ажурности:	02.11.2020. 14:17
Служба:	ТРСЕНИК
Извор податка:	ТРСЕНИК, ЈЕ

1. Подаци о парцели - А лист

Потес / Улица:	МОРАВШТЕ
Број парцеле:	9237
Подброј парцеле:	2
Површина m ² :	4757
Број листа непокретности:	4359

Подаци о делу парцеле

Број дела:	1
Врста земљишта:	ОСТАЛО ЗЕМЉИШТЕ
Култура:	ОСТАЛО ПРИРОДНО НЕПЛОДНО ЗЕМЉИШТЕ
Површина m ² :	4757

Имаоци права на парцели - Б лист

Назив:	ДОО ТЕХНОГРАДЊА КРУШЕВАЦ
Адреса:	КРУШЕВАЦ, МАЈКЕ ЈУГОВИЋА 14
Матични број лица:	000006963154
Врста права:	СВОЈИНА
Облик својине:	ПРИВАТНА
Удео:	1/1

Терети на парцели - Г лист



Република Србија
Републички геодетски завод
Геодетско-катастарски информациони систем

* Број листа непокретности: 4359

katastar.rgz.gov.rs/eKatastar | 03.11.2020. 10:41:20

Подаци катастра непокретности

Подаци о непокретности	77e72fa3-e3c3-42d7-8fce-136c83658c98
Матични број општине:	71170
Општина:	ТРСЕНИК
Матични број катастарске општине:	741779
Катастарска општина:	МЕДВЕЂА
Датум ажурности:	02.11.2020. 14:17
Служба:	ТРСЕНИК
Извор податка:	ТРСЕНИК, ЈЕ

1. Подаци о парцели - А лист

Потес / Улица:	МОРАВШТЕ
Број парцеле:	9238
Подброј парцеле:	1
Површина m ² :	13002
Број листа непокретности:	4359

Подаци о делу парцеле

Број дела:	1
Врста земљишта:	ОСТАЛО ЗЕМЉИШТЕ
Култура:	ОСТАЛО ПРИРОДНО НЕПЛОДНО ЗЕМЉИШТЕ
Површина m ² :	13002

Имаоци права на парцели - Б лист

Назив:	ДОО ТЕХНОГРАДЊА КРУШЕВАЦ
Адреса:	КРУШЕВАЦ, МАЈКЕ ЈУГОВИЋА 14
Матични број лица:	000006983154
Врста права:	СВОЈИНА
Облик својине:	ПРИВАТНА
Удео:	1/1

Терети на парцели - Г лист



Република Србија
Републички геодетски завод
Геодетско-катастарски информациони систем

* Број листа непокретности: 4359

katastar.rgz.gov.rs/eKatastar | 03.11.2020. 10:41:41

Подаци катастра непокретности

Подаци о непокретности	3dcead82-66ed-4b17-b0cf-a8616051b522
Матични број општине:	71170
Општина:	ТРСТЕНИК
Матични број катастарске општине:	741779
Катастарска општина:	МЕДВЕЂА
Датум ажурности:	02.11.2020. 14:17
Служба:	ТРСТЕНИК
Извор податка:	ТРСТЕНИК, ЈЕ

1. Подаци о парцели - А лист

Потес / Улица:	МОРАВШТЕ
Број парцеле:	9238
Подброј парцеле:	2
Површина m ² :	2177
Број листа непокретности:	4359

Подаци о делу парцеле

Број дела:	1
Врста земљишта:	ОСТАЛО ЗЕМЉИШТЕ
Култура:	ОСТАЛО ПРИРОДНО НЕПЛОДНО ЗЕМЉИШТЕ
Површина m ² :	2177

Имаоци права на парцели - Б лист

Назив:	ДОО ТЕХНОГРАДЊА КРУШЕВАЦ
Адреса:	КРУШЕВАЦ, МАЈКЕ ЈУГОВИЋА 14
Матични број лица:	000006983154
Врста права:	СВОЈИНА
Облик својине:	ПРИВАТНА
Удео:	1/1

Терети на парцели - Г лист



Република Србија
Републички геодетски завод
Геодетско-катастарски информациони систем

* Број листа непокретности: 4359

katastar.rgz.gov.rs/eKatastar | 03.11.2020. 10:42:06

Подаци катастра непокретности

Подаци о непокретности	d76d778a-0300-43b9-b558-30cef6bf6b66
Матични број општине:	71170
Општина:	ТРСЕНИК
Матични број катастарске општине:	741779
Катастарска општина:	МЕДВЕЂА
Датум ажурности:	02.11.2020. 14:17
Служба:	ТРСЕНИК
Извор податка:	ТРСЕНИК, ЈЕ

1. Подаци о парцели - А лист

Потес / Улица:	МОРАВШТЕ
Број парцеле:	9241
Подброј парцеле:	0
Површина m ² :	22583
Број листа непокретности:	4359

Подаци о делу парцеле

Број дела:	1
Врста земљишта:	ОСТАЛО ЗЕМЉИШТЕ
Култура:	ОСТАЛО ПРИРОДНО НЕПЛОДНО ЗЕМЉИШТЕ
Површина m ² :	22583

Имаоци права на парцели - Б лист

Назив:	ДОО ТЕХНОГРАДЊА КРУШЕВАЦ
Адреса:	КРУШЕВАЦ, МАЈКЕ ЈУГОВИЋА 14
Матични број лица:	000006983154
Врста права:	СВОЈИНА
Облик својине:	ПРИВАТНА
Удео:	1/1

Терети на парцели - Г лист



Република Србија
Републички геодетски завод
Геодетско-катастарски информациони систем

* Број листа непокретности: 4359

katastar.rgz.gov.rs/eKatastar | 03.11.2020. 10:43:04

Подаци катастра непокретности

Подаци о непокретности	59ab9141-bdee-4c27-a612-71aeda2e48ca
Матични број општине:	71170
Општина:	ТРСЕНИК
Матични број катастарске општине:	741779
Катастарска општина:	МЕДВЕЂА
Датум ажурности:	02.11.2020. 14:17
Служба:	ТРСЕНИК
Извор податка:	ТРСЕНИК, ЈЕ

1. Подаци о парцели - А лист

Потес / Улица:	МОРАВШТЕ
Број парцеле:	9243
Подброј парцеле:	1
Површина m ² :	9908
Број листа непокретности:	4359

Подаци о делу парцеле

Број дела:	1
Врста земљишта:	ШУМСКО ЗЕМЉИШТЕ
Култура:	ШУМА 4. КЛАСЕ
Површина m ² :	9908

Имаоци права на парцели - Б лист

Назив:	ДОО ТЕХНОГРАДЊА КРУШЕВАЦ
Адреса:	КРУШЕВАЦ, МАЈКЕ ЈУГОВИЋА 14
Матични број лица:	000006983154
Врста права:	СВОЈИНА
Облик својине:	ПРИВАТНА
Удео:	1/1

Терети на парцели - Г лист



Република Србија
Републички геодетски завод
Геодетско-катастарски информациони систем

* Број листа непокретности: 4359

katastar.rgz.gov.rs/eKatastar | 03.11.2020. 10:43:21

Подаци катастра непокретности

Подаци о непокретности	d2d99d0b-f58d-43b1-b634-8464f464587a
Матични број општине:	71170
Општина:	ТРСЕНИК
Матични број катастарске општине:	741779
Катастарска општина:	МЕДВЕЂА
Датум ажурности:	02.11.2020. 14:17
Служба:	ТРСЕНИК
Извор податка:	ТРСЕНИК, ЈЕ

1. Подаци о парцели - А лист

Потес / Улица:	МОРАВШТЕ
Број парцеле:	9243
Подброј парцеле:	4
Површина m ² :	16807
Број листа непокретности:	4359

Подаци о делу парцеле

Број дела:	1
Врста земљишта:	ШУМСКО ЗЕМЉИШТЕ
Култура:	ШУМА 4. КЛАСЕ
Површина m ² :	16807

Имаоци права на парцели - Б лист

Назив:	ДОО ТЕХНОГРАДЊА КРУШЕВАЦ
Адреса:	КРУШЕВАЦ, МАЈКЕ ЈУГОВИЋА 14
Матични број лица:	000006983154
Врста права:	СВОЈИНА
Облик својине:	ПРИВАТНА
Удео:	1/1

Терети на парцели - Г лист



Република Србија
Републички геодетски завод
Геодетско-катастарски информациони систем

* Број листа непокретности: 4359

katastar.rgz.gov.rs/eKatastar | 03.11.2020. 10:43:40

Подаци катастра непокретности

Подаци о непокретности	f7e6529f-b7d5-4d68-addc-327d3ac79284
Матични број општине:	71170
Општина:	ТРСЕНИК
Матични број катастарске општине:	741779
Катастарска општина:	МЕДВЕЂА
Датум ажурности:	02.11.2020. 14:17
Служба:	ТРСЕНИК
Извор податка:	ТРСЕНИК, ЈЕ

1. Подаци о парцели - А лист

Потес / Улица:	МОРАВШТЕ
Број парцеле:	9243
Подброј парцеле:	5
Површина m ² :	23670
Број листа непокретности:	4359

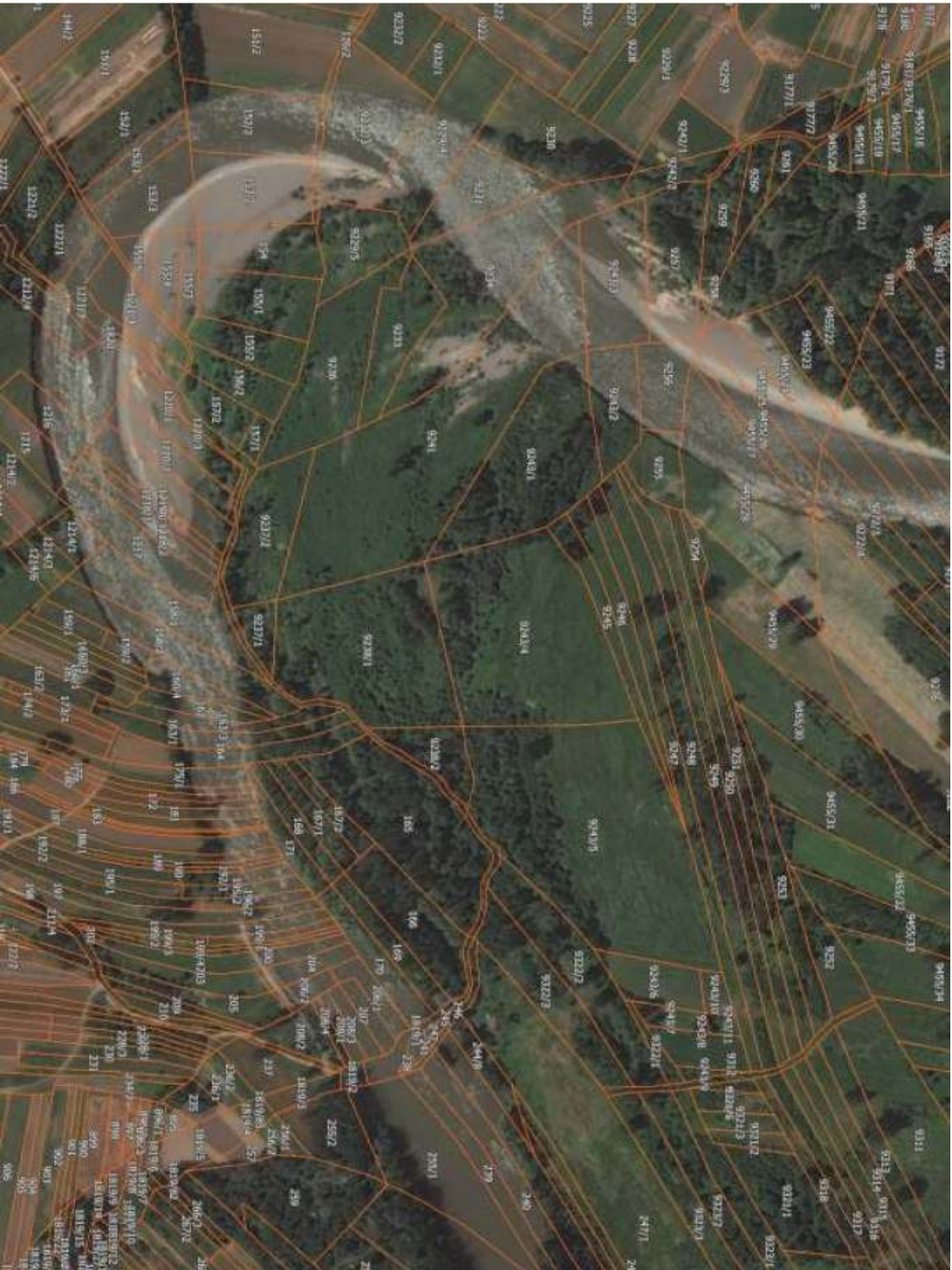
Подаци о делу парцеле

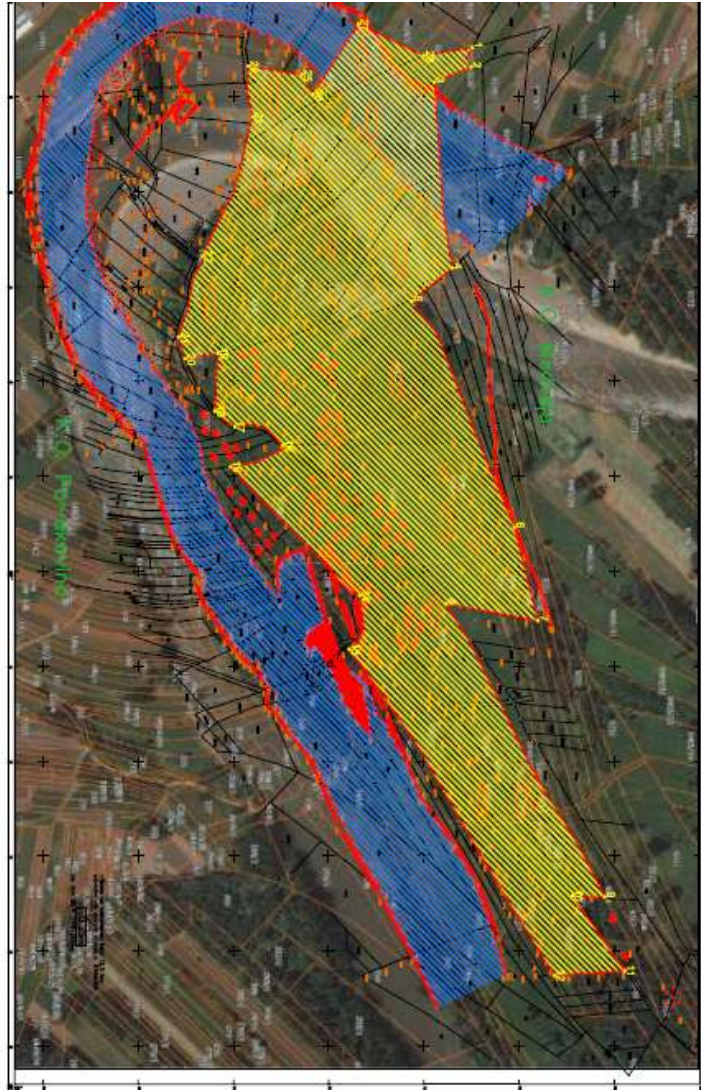
Број дела:	1
Врста земљишта:	ШУМСКО ЗЕМЉИШТЕ
Култура:	ШУМА 4. КЛАСЕ
Површина m ² :	23670

Имаоци права на парцели - Б лист

Назив:	ДОО ТЕХНОГРАДЊА КРУШЕВАЦ
Адреса:	КРУШЕВАЦ, МАЈКЕ ЈУГОВИЋА 14
Матични број лица:	000006983154
Врста права:	СВОЈИНА
Облик својине:	ПРИВАТНА
Удео:	1/1

Терети на парцели - Г лист





ENYH
székhely

		ENHY GROUP ENYH Építési és Kereskedelmi Rt. 1133 Budapest, Kőrösi Csoma Sándor utca 10.	
Projekt neve: ENYH Építési és Kereskedelmi Rt. új üzemi épülete	Projekt helye: 1133 Budapest, Kőrösi Csoma Sándor utca 10.	Készítve: 2023. május 15.	Készítve: 1:1000
Készítve: 2023. május 15.	Készítve: 1:1000	Készítve: 2023. május 15.	Készítve: 1:1000
Készítve: 2023. május 15.	Készítve: 1:1000	Készítve: 2023. május 15.	Készítve: 1:1000

- szilárd burkolat
 - szilárd burkolat
 - szilárd burkolat
 - szilárd burkolat



1. A terv a 2013. évi LXXXV. törvény (Építési törvény) 10. § (1) bekezdésében foglaltaknak megfelelően készült.
2. A terv a 2013. évi LXXXV. törvény (Építési törvény) 10. § (2) bekezdésében foglaltaknak megfelelően készült.
3. A terv a 2013. évi LXXXV. törvény (Építési törvény) 10. § (3) bekezdésében foglaltaknak megfelelően készült.
4. A terv a 2013. évi LXXXV. törvény (Építési törvény) 10. § (4) bekezdésében foglaltaknak megfelelően készült.
5. A terv a 2013. évi LXXXV. törvény (Építési törvény) 10. § (5) bekezdésében foglaltaknak megfelelően készült.
6. A terv a 2013. évi LXXXV. törvény (Építési törvény) 10. § (6) bekezdésében foglaltaknak megfelelően készült.
7. A terv a 2013. évi LXXXV. törvény (Építési törvény) 10. § (7) bekezdésében foglaltaknak megfelelően készült.
8. A terv a 2013. évi LXXXV. törvény (Építési törvény) 10. § (8) bekezdésében foglaltaknak megfelelően készült.
9. A terv a 2013. évi LXXXV. törvény (Építési törvény) 10. § (9) bekezdésében foglaltaknak megfelelően készült.
10. A terv a 2013. évi LXXXV. törvény (Építési törvény) 10. § (10) bekezdésében foglaltaknak megfelelően készült.