

**ЗАХТЕВ ЗА ОДЛУЧИВАЊА О ПОТРЕБИ ПРОЦЕНЕ
УТИЦАЈА НА ЖИВОТНУ СРЕДИНУ**
експлоатације речног наноса из корита реке Западне
Мораве, између стационача од км 76+500 до км 77+800, са
дела парцала к.п.бр.2951/37 КО Чукојевац, Град Краљево
и к.п.бр. 1729/1 КО Подунавци, Општина Врњачка Бања



МИНИСТАРСТВО ЗАШТИТЕ ЖИВОТНЕ СРЕДИНЕ
СЕКТОР ПРОЦЕНЕ УТИЦАЈА
Омладинских бригада 1 (СИБ 3)
11070 Нови Београд

Захтев
за одлучивање о потреби процене утицаја на животну средину
експлоатације речног наноса из корита реке Западне Мораве, између
стационажа од км 76+500 до км 77+800, са дела парецала к.п.бр.2951/37 КО
Чукојевац, Град Краљево и к.п.бр. 1729/1 КО Подунавци,
Општина Врњачка Бања

октобар, 2024. год.

НОСИЛАЦ ПРОЈЕКТА:
VS ENERGY 2015 DOO NOVI BEOGRAD
Булевар Михаила Пупина 16 д/7
11070, Нови Београд

Директор
Видосава Пандрц

САДРЖАЈ

1.	Подаци о носиоцу пројекта	3
2.	Опис локације.....	4
3.	Опис и карактеристике пројекта.....	13
4.	Приказ главних алтернатива које су разматране.....	17
5.	Опис чинилаца животне средине који могу бити изложени утицају....	17
6.	Опис могућих значајних штетних утицаја предметног пројекта на животну средину.....	20
7.	Опис мера предвиђених у циљу спречавања, смањења и отклањања значајних штетних утицаја.....	21
	Прилог 1 Кратки опис пројекта (попуњени упитник)	
	Прилог 2 Графичка документација	
	Прилог 3 Извод из АПР-а	
	Прилог 4 Мишљења, услови сагласности и уговор јавних предузећа	
	Прилог 5 Препис листа непокретности	

1. Подаци о носиоцу пројекта

Предузеће „VS ENERGY 2015 DOO NOVI BEOGRAD

Адреса: Ул Булевар Михаила Пупина 16 д/7
11070, Нови Београд

Емаил: sanja@vsenergy.rs

матични број: 21488321
ПИБ: 111479553

Лице за контакт: Никола Лакић, 069/ 619 999

2. Опис локације

Захтев за утврђивање потребе процене утицаја на животну средину експлоатације речног наноса из корита реке Западне Мораве, између стационажа од км 76+500 до км 77+800, са дела парецала к.п.бр.2951/37 К.О. Чукојевац, Град Краљево и к.п.бр.1729/1 КО Подунавци, Општина Врњачка Бања, подноси се у складу са Водним условима број 5959 од 13.6.2024.г. и Решењем – Услови Завода за заштиту природе Србије, број 021-3093/5 од 10.09.2024.г.

Предметна локација се налази на делу катастарске парцеле број 2951/37 К.О. Чукојевац, Град Краљево уписане у лист непокретности број 1233 К.О. Чукојевац и катастарској парцели број 1729/1 КО Подунавци, Општина Врњачка Бања уписана у листу непокретности број 654 КО Подунавци и припадају категорији остало земљиште у јавној својини Републике Србије.

Макролокацијски показатељи:

Град Краљево заузима простор око доњег тока реке Ибар и средњег тока реке Западне Мораве и површински је највећа јединица локалне самоуправе у Републици Србији.

Захваљујући веома значајним друмским саобраћајницама које пресецају територију града, Краљево има врло повољан саобраћајни положај. Два су битна путна правца која пролазе територијом града: први је "Ибарска магистрала", која од Београда води преко Прељине и Краљева, према Рашки, а даље једним краком према Новом Пазару и црногорском приморју, а другим краком према Косовској Митровици, Скопљу и даље према Грчкој; други путни правац је "Западно-моравска магистрала" која преко Краљева повезује БиХ и Западну Србију (Ужице, Чачак) са европским коридором десет. На ова два најзначајнија путна правца укључује се и путни правац који повезује Краљево са Крагујевцом и даље са европским коридором десет, што уједно чини најкраћу везу града Краљева са том европском саобраћајницом.

Град Краљево се налази у централном делу Србије на 43°43' сгш и 20°41' сгд, на ушћу Ибра у Мораву, у котлини између питомих шумадијских и сурових старовлашких и копаоничких планинских масива. Границе града Краљева на северу су Чачак, Кнић, Крагујевац и Рековац, на истоку Трстеник, Врњачка Бања и Александровац, на југу Рашка и на западу Ивањица и Лучани. Краљевачка котлина је ограничена са свих страна планинама и њиховим побрђем.

На простору града Краљева јасно је изражено седам посебних јединица рељефа: четири планине и три удолине. Планинско земљиште је распоређено на четири краја тог рејона, а удолине су између тих планина.

У северним деловима територије су: на западу Котленик, на истоку Гледићке планине, а Доњегружанска удолина у средишту, између тих планина. У јужним, пространијим деловима рејона се од запада ка истоку пружају северноисточни делови Старовлашких планина (Радочело, Чемерно, Троглав и делови Јелице), у средишту је долина Ибра, а на истоку северни огранци Копаника (обронци Жељина, Студена планина, Равна планина, Столови и Гоч). Северне и јужне делове краљевачке општине раздваја удолина Западне Мораве. Планине на југу и северу града Краљева су, такође, делови једне исте основне масе. Међутим, средишњи делови те масе, на простору Краљевачког сужења, потонули су дуж дубоких раседних пукотина и тако је створен средишњи део западноморавске удолине.

Просечна годишња температура ваздуха је 11,1 °С, а просечна температура ваздуха у вегетационом периоду је 17,6 °С.

Зима је годишње доба са просечном температуром од 1,2 °С, просечном количином падавина од 152,6 mm (20,36%) и максималним вредностима просечне релативне влажности ваздуха од 82%. Температуре летњих месеци просечно су највише (20,3 °С). Тада се излучи и највећа количина падавина, просечно 233,7mm или 31,18% укупне годишње количине. Вредност релативне влажности ваздуха најниже су током лета (68%). Просечна количина падавина износи 794,4 mm. У вегетационом периоду падне просечно 436,6 mm падавина или нешто више (58,26%) од половине укупних годишњих падавина.

На основу просечних вишегодишњих вредности температуре ваздуха и количине атмосферских падавина, као и релативне влажности ваздуха, клима Краљева се може окарактерисати као умерено топла и умерено влажна. Њу карактеришу прилично благе зиме, при чему је земљиште снежним покривачем зашћућено од јачег хлађења, те не долази до њеног замрзавања, чак ни у плитком површинском слоју. Лето је пак доста топло са веома неуједначеним распоредом падавина током појединих година. Максимум падавина јавља се у периоду мај-јун, који смењују сув период јул-септембар. Оно што посебно карактерише режим влажења ове котлине је веома неуједначен распоред падавина током разних година, тј. Изражено је смењивање влажних и сушних година.

Подручје општине Врњачка Бања Врњачка, налази се у централном делу Републике Србије на 43°37' северне географске ширине, 20°53' источне географске дужине, на око 200km јужно од Београда. Простире се долином Западне Мораве, северним падинама Гоча (1.147 мнв), и налази у залеђу јужних обронака Гледићких планина (Црни врх 819 мнв, Палеж 853 мнв), Копаоника (2.017 м), Жељина (1.785 м) и Столова (1.376 м). Врњачка Бања је привредни, политички и културни центар општине са укупно 14 насеља на простору од око 240km². На подручју општине живи око 30.155 становника.

Обухватајући простор средњег поља Западног поморавља, општина Врњачка Бања се налази на инфраструктурном коридору Краљево - Крушевац. Просторно, општина Врњачка Бања припада групи мањих општина у Србији. У непосредном је територијалном контакту са општинама Краљево, Трстеник и Александровац, са којима је инфраструктурно веома добро повезана. Магистралним железничким и путним правцем повезана је преко Краљева и Крушевца са свим осталим подручјима у Србији, а путем преко Гоча и непосредно са Александровцем.

Рељеф је мешовитог равничарског и брдско-планинског карактера. Сва насељена места простиру се на надморској висини између 200 и 1100 метара. Висока села су Станишинци и Гоч и простиру се на висини 450-1100 метара. Села средње висине су Вукушица, Липова, Рсавци и Отроци и простиру се на северним падинама Гоча на висини између 250 и 450 метара. Већина насеља у општини су ниска, на висинама испод 350 метара. Поред Врњачке Бање ту су Вранеша, Врњци, Ново Село, Подунавци, Руђинци и Штулац. Села су разбијеног типа,

пространа и подељена на засеоке. Просечна надморска висина Врњачке Бање је 230 мнв.

Геолошки склоп је разноврстан. Највиши делови планине Гоч су серпентински, док се у нижим деловима, у сливу Врњачке реке све до насеља, пружа зона кристалних шкриљаца и филита. Потез од ушћа Липовачке реке у Врњачку реку, све до Западне Мораве, садржи алувијални нанос и покривен је иловачом и хумусом. Местимично између првобитних стена утиснуле су се и стене магматског порекла.

Због специфичне конфигурације терена и бујне вегетације подручје општине Врњачке Бање има карактеристике континенталне и умерено континенталне климе (температурне амплитуде нису велике, кратак сушни период, просечно дуготрајан кишни период).

Према метеоролошким подацима, средња годишња температура износи 10,3°C. Најхладнији месец је јануар са средњом температуром од 0,7°C, а најтоплији је август са средњом температуром од 20,2°C. Средња температурна разлика најтоплијег и најхладнијег месеца је 19,5°C.

Хидрологија:

Преко територије града Краљева протичу три веће реке: средњи део Западне Мораве, доњи део Ибра и доњи део Груже. Остале реке и потоци припадају сливовима притока тих река и претежно читавом својом дужином леже на територији града Краљева.

Западна Морава постаје од вода Моравице и Ђетиње, источно од Пожеге и затим тече ка истоку кроз Овчарско - Кабларску клисуру, Чачанску котлину, Краљевачко сужење, Крушевачку котлину и у Параћинској котлини састаје се са Јужном Моравом градећи Велику Мораву. Краљевачком рејону припада средњи део њеног тока дужине око 35км, између села Обрва и Врба.

Ибар настаје од пет врела и извора на северној страни планине Хајла (2400 мнв) од којих је најнижи извор и најјачи, а онда тече претежно клисурастом долином са мањим уметнутим проширењима на исток до Косовске Митровице, а затим на север до Краљева и источно од њега улива се у Западну Мораву. Краљевачкој општини припада доњи део тог живог тока, низводно од Биљановца, на дужини од око 70км. Ибар се и због тога може сматрати једном од најзначајнијих притока у читавом сливу Мораве.

Гружа настаје у источном делу планине Рудник и тече час широм час ужом долином, углавном ка југу до ушћа у Западну Мораву, низводно од села Витановца.

Остале притоке Западне Мораве на овој територији су претежно краће реке и потоци. Са леве стране нешто је већи слив Сирчанске реке, развијен у јужним деловима Котленика и доњи део слива Чукојевачке реке, разгранат у југозападном делу Гледидких планина. С десне стране је нешто изразитији слив Мусине реке, чије је извориште у југоисточном подручју Јелице.

Притоке Ибра су богатије водом. Са леве стране се у Ибар улива река Студеница, затим реке Дубочица и Лопатница, као и друге мање притоке (Колањ, Пивница и др.). Са десне стране улива се Брезанска река и друге мање реке које долазе са Западних Столова (Премовац, Магазница, Столачки поток и друге).

Лопатница настаје на источној граници општине од реке Толишнице и Каонске реке испод села Станча. Код Богутовца се улива у Ибар као његова лева притока. Одликују је карактеристике типично планинског водотока.

Рибница је највећа река која целим својим током пролази кроз територију града Краљева. Њен горњи (где се зове Сокоља) и средњи ток изграђен је у планинском терену између Столова и Гоча, где се јавља низ притока са бујичарским режимом вода. Доњи ток Рибнице је изграђен у језерским наслагама и крупним речним наносима јужно од Краљева. Дужина реке је око 26 км, а површина слива од 115км².

Хидрографска мрежа је разграната, постоји велики број извора и издани. Кроз само место протичу: Врњачка и Липовачка река и Петрашиновићи и Липовачки поток, док са запада долази Дубоки или Лисичији поток.

Највећа река која протиче кроз територију општине је Западна Морава, која је дуга 308 km и која кроз Врњачку општину протиче у дужини од око 20 км. Највећом количином воде, Западна Морава располаже у марту, априлу и мају, а најмањом у августу и септембру.

Сливу Западне Мораве припадају: Врњачка река, Новоселска и Грачачка река са својим притокама. Врњачка река настаје од: Шљиварског, Ђавољег, Мејданског и Бадњевачког потока, Негована, Бељине реке и Мале реке.

У реку се уливају Јанићијевски, Микићи и Миљковићи поток; код Снежника се уливају Брђовски и Пиперски поток, а у Бањи – Липовачка река.

Хидрографској мрежи припада и вештачко акумулационо језеро Селиште, изграђено, на реци Загржа, која захвата простор од око 8ha.

Земљиште:

Захваљујући утицају разноврсних фактора у Краљевачкој котлини се среће велики број типова, подтипова и варијетета земљишта. Са гледишта њиховог искоришћавања за пољопривредну производњу и с обзиром на површине на којима су заступљени, најважнији су:

Алувијална земљишта

Ова земљишта су распрострањена читавим током Мораве у доњем делу тока Ибра. Варијетети ових алувијалних земљишта изведени су на бази дубине профила земљишта и изражености педогенетских процеса у њима, па тако имамо: дубоки карбонатни алувијум, плитки карбонатни алувијум и дубоки безкарбонатни алувијум. Ова земљишта су доста хетерогена.

Ливадска земљишта

Чине земљишни покривач вишег дела алувијалне равни Мораве, Ибра и Рибнице. Највећу површину заузимају на подручју Грдице – Адрана – Мрсаћа, с леве и десне стране пута Краљево – Лађевци. Ова земљишта су доста плодна, али је њихово искоришћавање отежано нарочито за озиме усеве због дужег задржавања воде на њима.

Смонице

Цела површина под смоницама на територији Краљевачке котлине може се поделити у три комплекса. Први, уједно и највећи, налази се на подручју Витановца, Печенога и Витковца, поред пута и пруге Краљево – Крагујевац и дуж реке Груже. Други комплекс се налази на подручју Лопатнице и Врдила, а трећи у пределу северно од Чукојевца око доњег тока равничарске реке. Смонице су на нашем терену мало проучена и испитана земљишта. Оне су добрих хемијских особина богата су биљним хранивима и хумусом, али су лоших физичких особина. Ради тога се морају поправити, што се постиже правилном обрадом, ђубрењем и плодоредом

Псеудоглеј Је једно од најраспрострањенијих земљишта у Краљевачкој котлини, заузима површину од око 18000 ха. Налази се у три већа комплекса: 1) Ратарско имање, Грдичка коса, Јарчујак, Дракчићи, део Конарева, Врдила до Врдилске реке; 2) комплекс јужно и југоисточно од Краљева у подручју Кованлука, Ратине, Јовца, Драгосињаца, Врбе, Крушевице; и 3) Подручје Роћевића, Стубла, Поповића и Мрсаћа. Ово земљиште карактеришу лоше физичке и хемијске карактеристике, пре свега велика киселост, смањен садржај хумуса, мањак хранљивих елемената.

Лесивирано земљиште (лувисол)

Заступљено је у истом комплексу са псеудоглејним земљиштима у која и прелазе, па их је тешко од њих разграничити. Распрострањени су на нешто вишим теренима, терасама Западне Мораве и Ибра. Карактеришу га боље физичке а лошије хемијске особине. Изразито су кисела, имају мањак биљних хранива нарочито фосфора и висок садржај мангана, никла, хрома, ради чега се морају проверити приступачни облици ових елемената, да се не би тешки метали акумулирали у плодовима и у ланцу исхране угрозили здравље људи.

Кисело смеђе земљиште

Највише је распрострањено на Гледићким планинама, атарима села Лешева, Раванице, Годачице, око Рудна – Родочела – Мланче. Главни проблем ових земљишта је склоност ерозији. Ова земљишта су доста кисела, па је ограничено гајење одређених биљних врста

Хумусно силикатно земљиште (ранкер)

Највећи комплекс је на Столовима, на подручју Богутовца, Богутовачке Бање и Станче, затим околине Ушћа, око манастира Студенице и свуда где је геолошка подлога серпентин. Ова земљишта су плитка и слабо продуктивна и јако су сиромашна у хранљивим елементима нарочито у калијуму и фосфору. Имају доста магнезијума и хрома, што може бити токсично за биљке, а преко њих и за људе.

На образовање данашњих земљишта Краљевачке котлине поред рељефа, матичног супстрата и воде у многеме су утицали климатски фактори, вегетација и сам човек. Као резултат геолошких, историјских, климатских и антропогених услова и утицаја, среће се велики број типова, подтипова и варијетета земљишта. На подручју Врњачке Бање развијено је више типова земљишта, те се земљишни покривач мења доста брзо, већ на малим одстојањима. Како је ово

подручје у климатском делу доста уједначено, дијапазон појављивања земљишних творевина је доста широк. На овом подручју доминирају два основна типа земљишта :

- лесивирана смеђа земљишта,
- кисела смеђа земљишта.

На вишим терасама супстрат за образовање земљишта чине углавном језерски седименти који су по механичком саставу јако глиновити и не садрже карбонате па су земљишта на њима кисела и лесивирана. Земљишта на кречњаку чине рендзине на већим нагибима и и смеђа земљишта на мањим нагибима, док су земљишта на шкриљцима кисела смеђа земљишта. Са гледишта њиховог искоришћавања за пољопривредну производњу и с обзиром на површине на којима су заступљени, најважнији су: алувијална земљишта и смеђа земљишта. Потез од ушћа Липовачке реке у Врњачку реку, све до Западне Мораве, састављен је од алувијалних наноса и покривен иловачом и хумусом. Хумусни слој земљишта данас се креће између 10-20cm, ређе локално достиже око 40cm. На многим местима на којима је испољена деградација је мањи слој хумуса или је потпуно редукован. Овај слој је тамно смеђе боје, ређе тамно сиве. Земљишни слој лежи на подлози која има шкриљасти карактер, она је већином раздробљена и налази се у почетној фази распадања. Ови слојеви су за воду непропустљиви и земљиште на нагибима на њима није нарочито стабилно. На територији општине Врњачка Бања установљена су следећа земљишта :

- Смоница (алувијална)
- Подзол
- Алувијум
- Делувијум (оподзољени)
- Црвено рудо скелетоидно земљиште
- Скелетоидно земљиште
- Скелетно и скелетоидна земљишта

Заштићена природан добра:

На територији града Краљева налазе се следећа заштићена природна добра:

Парк природе Голија и Резерват биосфере: Резерват биосфере „Голија – Студеница“;

Део Парка природе Голија се налази на територији града Краљева и обухвата планине Голију, Радочело и јужне делове Чемерна. Границе Парка природе Голија дефинисане су Уредбом о заштити Парка природе "Голија" ("*Службени гласник РС*", бр. 45/01) и на подручју града Краљева обухвата територију 12 катастарских општина; Брезова, Бзовик, Врх, Долац, Дражиниће, Милиће, Ушће, Река, Рудно, Засад, Орља глава и Савово. На територији града Краљева, границе Парка природе се поклапају са границама Резервата биосфере Голија – Студеница (*проглашен 2001. године од стране UNESCO МAB (Човек и биосфера Програма)*). Посматрано подручје Парка природе и Резервата биосфере које се налази на територији града Краљева заузима површину од 115,5 km², што чини 15,37% подручја Парка природе и 21,1% Резервата биосфере.

У погледу фаунистичке разноврсности, орнитофаунистичке вредности указују на велику биолошку разноврсност, па се овај комплекс намеће као важан европски центар генетичке разноврсности и има велики значај за очување диверзитета птица Србије.

Специјални резерват природе "Гоч-Гвоздац"

Гоч је планина у централном делу Србије, део је северно-копаоничког венца и спада у категорију нижих планина. Простире се у правцу запад-исток у дужини од 10 километара. Највиши врх Гоча је Крња јела која има надморску висину од 1127 м. Гоч је удаљен 15-так километара од Врњачке Бање, а око 25 км од Краљева. Уредбом Владе РС ("Сл гласник РС" бр 92/2014) подручје "Гоч - Гвоздац", смештено између планине Столови и масива Жељина и Копаоника у централној Србији, проглашено је заштићеним подручјем II категорије од регионалног, односно великог значаја под називом Специјални резерват природе "Гоч – Гвоздац".

На подручју Врњачке Бање валоризовани су и заштићени следећи објекти - споменици природе:

- „Црни бор у парку Врњачке Бање“, непосредно уз Врњачку реку, на површини од 2,50 ари. Ово природно добро спада у II категорију, заштићено 1966. године и ревидирано 1995. године.
- „Пет храстова“, споменик природе заштићен 1969. године, са ревизијом 1995. године. Налази се на улазу у Врњачку Бању, на површини од 10,75 ари. Данас постоје три стабла, са утврђеном III категоријом заштите.
- „Храст лужњак-Вранеша“, лужњак у Вранешком пољу.
- "Буква прозорац" на Гочу.

Микролокацијски показатељи:

Концентрација становништва на локацији и широј околини је до 100 ст/ха.

Карактеристике водотока:

Западна Морава настаје у Пожешкој котлини спајањем реке Ћетиње и Скрапежа, а непосредно низводно у њу се уливају реке Моравица и Бјелица после којих Западна Морава улази у Овчаско-Кабларску клисуру.

Генерални правац тока је северозапад – југоисток, са локалним оступањима, а површина слива Западне Мораве износи 15.750 km².

Већи део површине слива су стрме падине са изразитим ерозионим процесима. Простирање планинских масива је такво да дели слив на неколико басена које ограничавају изражене клисуре, а то су Овчаско-Кабларска и Ибарска клисура.

Густина хидрографске мреже сталних токова је око 5km речног тока по квадратном километру.

Због свог положаја и конфигурације терена, слив Западне Мораве налази се под утицајем Црног, Егејског и Средоземног мора што утиче на сложене климатске прилике на овом сливу.

Количине падавина и њихова расподела су веома различити у зависности од делова слива. Почетком године падне 2/3 годишњих падавина, па је неравномерност узрок поплава које се јављају скоро увек у пролеће, а понекад и крајем зиме.

Све ове околности стварају веома често коинциденцију поплавних таласа мањих водотока, који често плаве околне терене, често са великим штетама на инфраструктури и другим објектима.

Земљиште којим меандрира Западна Морава, посебно у доњем делу слива, је млађи алувијум и то углавном песковита глина или глиновити пескови, услед чега су обале веома неотпорне, па река веома често мења свој ток, остављајући за собом стараче и мочварно земљиште. У последње време услед извршених регулационих радова, на појединим деоницама дошло је до стабилизације тока.

Слив Западне Мораве, а нарочито сливови њених непосредних притока, је веома стрм са израженим уздужним падовима у границама од 1 - 10 %, услед чега се јављају велике профилске брзине у водотоку, па долази до транспорта наноса из горњег дела тока у доњи.

С друге стране, у доњем току речно корито је плитко, док је речна долина развијена. Речно корито формирају мале и средње воде које трају дуго у току године, док велике воде трају кратко, тако да не могу да формирају одговарајуће корито. Отуда се велике воде изливају из речних корита и плаве приобално подручје.

При наиласку великих вода врши се "подлокавање" неотпорних обала, а порушени делови носе даље низводно, да би при опадању водостаја овај нанос био депонован на спрудишта.

Хидролошки и хидраулички параметри:

За прорачун хидролошких и хидрауличких параметара на локацији и у зони експлоатационог поља као подлоге коришћено је:

- Геодетске подлоге експлоатационог поља снимљене су у јуну 2024 год. од стране Геодетског бироа „МГ-МАП“ - Трстеник.

- Мишљење РХМЗ-а за водомерну станицу Чачак, РХМЗ-а бр.922-І-1-394/2015 од 22.12.2015 год. и у њему су дати следећи параметри водотока Западне Мораве за ову локацију:

Просечан вишегодишњи проток $Q_{sr} = 101 \text{ m}^3/\text{s}$

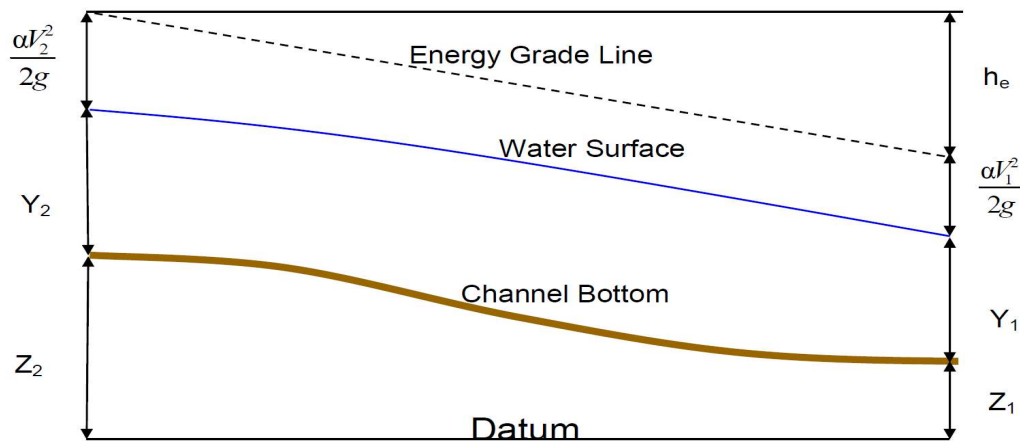
ХИДРАУЛИЧКИ ПРОРАЧУН

Методологија хидрауличког прорачуна

За хидраулички прорачун коришћен је програмски пакет HEC-RAS (River Analysis Sistem, Hydrologic Engineering Centar). Програм омогућава прорачун стационарног течења у мрежи отворених токова променљиве геометријске форме.

Математички модел се заснива на интеграцији једначине континуитета и динамичке једначине:

- $\frac{\partial Z}{\partial X} = 0$ - једначина континуитета
- $\frac{\partial Z}{\partial X} + \frac{\partial}{\partial X} \left(\frac{V^2}{2g} \right) = - \frac{V^2}{C^h \times R}$ - динамичка једначина



- $C = \frac{1}{n} \times V \times R^{1/3}$ - Шезијев коефицијент
- $F_r = \frac{B \times Q^2}{g \times F^3}$ - Фрудов број

Ознаке параметара који се користе у прорачуну:

F	-	површина протицајног профила (m ²)
V	-	средња профилска брзина (m/s)
R	-	хидраулички радиус (m)
Z	-	апсолутна кота нивоа (m)
x	-	подужна координата (m)
B	-	ширина водног огледала (m)
Q	-	протицај воде (m ³ /s)
n	-	Manning-овкоефицијент трења (m ^{-1/3} s)
g	-	убрзање земљине теже (m/s ²)

3. Опис и карактеристике пројекта

Карактеристике експлоатационог поља

Експлоатационо поље које је предмет овог Пројекта, налази се у корити реке Западне Мораве у атару села Чукојевац, између стационача од км 76+500 до км 77+800, са дела парцела кп.бр.2951/37 КО Чукојевац, Град Краљево и 1729/1 КО Подунавци – Општина Врњачка Бања.

Координате тачака експлоатационог поља:

Тачка	X	Y
T1	7 487 943	4 838 742
T2	7 488 086	4 838 773
T3	7 488 199	4 838 738
T4	7 487 988	4 838 688



Орто-фото снимак (<http://www.geosrbija.rs/>) експлоатационог поља између стационача од км 76+500 до км 77+800

У графичком делу на страни број 32 и 33 приказана је ситуација експлоатационог поља

Парцеле кп.бр.2951/37 КО Чукојевац, Град Краљево и 1729/1 КО Подунавци – Општина Врњачка Бања су парцеле у власништву Републике Србије, у листу непокретности води се као *река*.

Копаче се може вршити највише до коте талвега на предметној деоници како је дато у водним условима.

Површина експлоатационог поља:

Укупно: 11.076 m² - бруто површина експлоатационог поља.

ОРГАНИЗАЦИЈА ЕКСПЛОАТАЦИЈЕ

Ископ материјала предвиђен је са хидрауличким багером, тако што се прво врши скидање и транспорт хумуса и јаловине на касте које се не копају.

По завршеном ископу на једној касети прво се врши враћање јаловине и хумуса на ископану касту, и потом се прелази на ископ на другој касети по истој методологији.

Како је радни фронт веома узак, а обзиром на величину касета, за ефикасно обављање посла довољан је један багер одговарајућих карактеристика, једна утоварна кашика и три камиона.

Предвиђена механизација (са којом располаже инвеститор):

- Багер гусеничар	-----	1 m ³
- Утварна кашика ULT 160	-----	2,3 m ³
- Камион	-----	15 m ³

Уколико се приликом ископа наиђе на материјал који није од интереса за експлоатацију мора се уклонити на привремену депонију (слободну касету), и по завршетку експлоатације експлоатационо поље се мора оставити уредно, а ископ мора бити у границама пројектованих профила.

На експлоатационом пољу није предвиђено депоновање ископаног материјала, обзиром да се сепарација Инвеститора налази у релативној у близини од локације.

Како је локација погона фирме близу експлоатационом пољу, није предвиђено депоновање горива и мазива на њој. Допуна горива за све машине које обављају посао предвиђена је у погону фирме осим хидрауличког багера. Допуна горива за хидраулички багер предвиђена је на експлоатационом пољу, стим што се то мора обављати ван основног корита реке уз поштовање свих позитивних прописа који се односе на ову врсту активности.

Како се један део транспорта материјала обавља по локалним некатегорисаним путевима Инвеститор је дужан да их све време експлоатације одржава, а по завршетку радова доведе у стање у којем их је затекао.

Општи технички услови

- извођач радова мора се придржавати свих прописа заштите на раду.
- за све радове морају се примењивати важећи прописи и норме за ову врсту радова.
- извођач је дужан да користи површине обухваћене овим пројектом – у границама експлоатационог поља.
- пре почетка радова извођач је дужан да се упозна са пројектом експлоатације речног наноса, тереном на коме ће изводити радове, као и да пре почетка радова уз помоћ овлашћеног геодетског бироа изврши обележавање граница и осталих битних елемената експлоатационог поља.
- сви приступни путеви до експлоатационог поља који нису предмет овог пројекта морају се одржавати за време експлоатације, а по завршеним радовима морају се оставити као и пре почетка радова на експлоатационом пољу.
- извођач је дужан да води уредну техничку документацију као и документацију о количинама експлоатисаног материјала.
- пре почетка радова извођач мора извршити обележавање експлоатационог поља, формирати геодетске белеге и чувати их све време експлоатације.
- пријем и контрола извршених радова врши се од стране овлашћеног лица из надлежног јавног водопривредног предузећа. Све примедбе овлашћеног лица из ЈВП-а морају се отклонити у наведеном року.
- по завршетку радова на експлоатацији врши се коначни снимак изведеног стања и преглед експлоатационог поља од стране представника ЈВП-а.
- уколико се за време експлоатације уочи да Пројекат није потпун или да неки његови делови не одговарају стварном стању на терену, потребно је благовремено са тим упознати надлежну особу из ЈВП-а и поступити по његовом налогу.

Технички услови

Формирање градилишта

Пре почетка радова мора се извршити уређење граница градилишта, успостављање полигоног влака, постављање полигоне мреже од бетонских или камених белега, које морају имати висинску и хоризонталну представу.

Извршити снимак „нултог стања“. Белеге се морају одржавати све време експлоатације и служе у сврху контроле исправности радова на експлоатационом пољу.

Пре почетка радова неопходно је формирати локалне саобраћајнице на самом експлоатационом пољу као и одржавати приступне саобраћајнице које воде ка градилишту.

Одредити место смештаја грађевинских машина, као и привремених депонија јаловине, песка и шљунка.

Упознати све раднике који раде на градилишту са свим мерама заштите на раду, као и мерама поступања у случају хазардних ситуација.

Пре почетка радова простор на коме се врши експлоатација мора бити очишћен од растиња и дрвећа и тај материјала мора се прописно уклонити са експлоатационог поља на одабрану локацију.

Приступ експлоатационом пољу није разматран у овој пројектној документацији, па је сам извођач одговоран за одржавање, поправку и друге активности везане за приступне путеве.

Постављање геодетских белега и обежавање граница експлоатационог поља

Пре почетка радова на основу пројектне и геодетске документације неопходно је извршити обележавање граница експлоатационог поља и осталих битних елемената на експлоатационом пољу који ће омогућити правилно извођење радова и лаку контролу. Белеге треба да буду видљиво истакнуте, тако да се могу лако уочити на терену. Предвидети геодеско осигурање белега и осталих битних тачака, како би се лако могле обновити услед оштећења или других разлога.

Уколико се појаве неслагања са профилима из Пројекта, податке о томе унети у градилишну документацију и одмах о томе обавестити надлежно лице из ЈВП-а.

Општи услови за извођење радова

Инвеститор је дужан да најмање 10 дана пре почетка радова о томе обавести надлежно ЈВП и Републичку дирекцију за воде.

Приликом ископа строго се придржавати упутстава и решења датих у пројектној документацији.

Ископ вршити до пројектоване коте, и до линија нагиба датих у пројекту.

Контрола исправности експлоатације и евиденције извађених количина

Основа за контролу експлоатационог поља је Пројекат за који се мора прибавити водна сагласност, као и остала техничка документација која се мора уредно и редовно водити.

Контрола исправности експлоатације подразумева:

- контролу граница експлоатационог поља,
- контролу нултог стања пре почетка експлоатације,
- контролу попречних и подужних профила,
- контролу дубине ископа,
- контролу завршног стања и
- контролу документације за евиденцију извађених количина.

4. Приказ главних алтернатива које су разматране

Основни разлози који су определили Носиоца пројекта за избор ове локације су:

- функционалност решења,
- проветреност локације,
- нивелација терена,
- естетско-визуелни критеријуми,
- могућност угрожавања суседних објеката,
- могућност угрожавања људи.

Са становишта ових критеријума, изабрана варијанта представља повољно решење.

5. Опис чинилаца животне средине који могу бити изложени утицају

Експлоатације речног наноса из приобаља река спадају у такву врсту пројекта који у свом свакодневном раду, а поготову у акцидентним ситуацијама, може у одређеној мери угрозити параметре животне средине.

У току редовног рада животну средину ремете радна возила, а то се манифестује кроз следеће поремећаје:

- емисија у атмосферу продукта сагоревања,
- повећање буке,
- вибрације.

Загађење ваздуха

Главни загађивачи ваздуха на експлоатацији речног наноса су мотори са унутрашњим сагоревањем, као и деривати нафте који се ослобађају приликом манипулације.

Загађење издувним гасовима

Загађење ваздуха издувним гасовима последица је кретања возила интерним саобраћајницама, односно, последица је сагоревања горива у моторима

возилима. У оквиру предметне локације крећу се возила која за моторни погон користе бензин и дизел гориво. У табели су дате количине основних штетних материја које се емитују у ваздуху радом мотора са унутрашњим сагоревањем.

Састав емитовних супстанци из мотора

Врста емисије	г на 1000 л утрошеног горива	
	бензински мотор	дизел мотор
Алдехиди (НС НО)	0,5	1,2
Угљенмоноксид (СО)	300	7,5
угљоводоник	25	16
Оксиди азота (NO ₂)	14	28
Оксиди сумпора (SO ₂)	1	5
Органске киселине (acetatna)	0,5	4
Честице	1,5	15

Прорачун аерозагађења на предметној локацији, с обзиром на конкретне локацијске услове и карактеристике саобраћајних токова код експлоатације речног наноса, може се урадити на основу претпоставки модела који концентрацију загађивача изнад манипулативне површине познатих димензија дефинише као:

$$F(k) = Q/v \times 1/B \times 1/u \times E(k) \times 1/3600 \text{ (mg/m}^3\text{)}, \text{ где је}$$

F(k) - интензитет емисије који се односи на површину локације за полутант К изражен у mg/m³

Q - саобраћајно оптерећење (voz/h)

v - брзина вожње

B - ширина манипулативне површине (m)

U - брзина ветра

E(k) - специфична емисија за полутант К изражена као mg/h/voz.

Узимајући у обзир просторни положај и величину површине локације на којој ће се вршити експлоатација речног наноса, као и фреквенцију возила може се проценити да њеном експлоатацијом неће доћи до емисије полутаната у обиму који ће значајно угрозити животну средину на предметној локацији.

Загађење воде и земљишта

Загађење воде и земљишта на локацији експлоатације речног наноса долази услед кретања моторних возила која као гориво користе моторни бензин и дизел гориво, како при редовном раду тако и у случају хаварије. При редовном раду, на манипулативној површини, штетне материје се сакупљају као резултат:

- таложења продуката издувних гасова,
- цеђења горива и мазива,
- хабање гума и подлога (приликом кочења).

Чврст отпад

У оквиру локације на којој ће се вршити експлоатација речног наноса, чврст отпад настаје услед присуства људи као комуналан чврст отпад. Овакав отпад се одлаже у контејнер који ће празнити градско јавно комунално предузеће. Одређен је простор у оквиру локације за смештај контејнера.

Бука

Бука је значајан еколошки проблем, чији је утицај посебно значајан после дуге експозиције. При деловању буке запажа се низ озбиљних промена у функционисању различитих органа и система и код људи и код животиња. Бука на предметној локацији биће изазвана радом радних машина. Удаљеност стамбених објеката од предметне локације је велика тако да интензитете буке која ће се прозиводити неће имати утицаја на околно становништво.

Утицај на становништво

Утицај локације за експлоатацију речног наноса на становништво може се посматрати ако се детерминишу одређене социјалне групе као корисници простора на њему. У конкретним условима који важе за предметни пројекат јасно се могу издвојити две интерне популације: корисници-радници и становници урбаних целина у околини.

Негативни утицаји на становништво услед рада предметног пројекта могу се поделити на:

- утицаје у смислу могућег напуштања локалитета због негативних последица и
- утицаје у смислу погоршања услова живота као смањења вредности просторних и насељских потенцијала.

Како се концентрације загађивача које се испуштају у животну средину, као и интензитет буке који се генерише у оквиру предметне локације, могу свести у дозвољене границе, то његовом експлоатацијом неће бити штетних утицаја на здравље становништва, поготову ако се узме у обзир удаљеност најближих стамбених објеката. Стамбени објекти су на довољној удаљености, па експлоатација речног наноса на предметној локацији неће утицати на погоршање услова живота у насељу, као ни на расељавање због негативних утицаја.

Утицај на намену и коришћење површина

Заузимање површина на којима ће се вршити експлоатација речног наноса и нормално функционисање предметног пројекта представља један од параметара који је меродаван за дефинисање његовог односа према животној средини. На основу података из планске документације и на основу сагледавања конкретних односа на терену могуће је тврдити да заузимање површина, као критеријум односа према животној средини, нема одређену тежину.

Утицај на флору и фауну

Узимајући у обзир просторни положај станишта ових врста као и просторни положај анализираних коридора може се доћи до закључка да посебно негативне утицаје не треба очекивати.

Промена микроклиме

Основни микроклиматски показатељи који се могу регистровати у околини сличних пројеката експлоатације речних наноса (температура, влажност, испаравање, зрачење), а без утицаја изражених вештачких објеката, показују устаљене законитости које важе и у конкретним просторним односима. С обзиром на претходно изнете чињенице могу се очекивати локални утицаји који неће имати посебно негативно деловање.

Визуелни ефекти

Проблематика визуелних загађења, као критеријум односа анализираних објеката и животне средине постаје актуелна, јер одлике слике предела представљају квалитативни чинилац који битно доприноси квалитету пројектованог решења или се пак јављају као елемент деградације уређених и устаљених односа.

Проблематика визуелних загађења разматрана је у смислу дефинисања утицаја на пејсаж. Експлоатација предметне локације неће имати посебног утицаја на пејзажне карактеристике, па се не могу очекивати ни негативни утицаји у домену промене субјективног доживљаја простора.

6. Опис могућих значајних штетних утицаја предметног пројекта на животну средину

При процени опасности на животну средину од могућег удеса на предметној локацији треба поћи од чињенице да су деривати нафте потенцијално опасни како са аспекта експлозије гасно парне смеше са ваздухом, пожара и токсичности продуката непотпуног сагоревања при пожару, тако и са аспекта емисије угљоводоника у животну средину због високог напона пара ових компонената.

Правилником о методологији за процену опасности од хемијског удеса и од загађења животне средине, мерама припреме и мерама за отклањање последица (Сл. Гласник РС бр.60/94) прописане су основне поставке које се односе на потребу процене опасности од удеса опасних материја.

Под опасним материјама, у смислу наведеног Правилника, подразумевају се материје које имају врло токсична, оксидирајућа, експлозивна, запаљива, самозапаљива и друга својства опасна по живот и здравље људи и животну средину.

На основу наведеног Правилника процена опасности од могућег удеса и опасности од загађења животне средине врши се, када су опасне материје које могу изазвати удес присутне у количинама једнаким или већим од прописаних. Процена се врши и у случајевима када су количине опасних материја мање од прописаних, уколико се на основу анализе конкретних локацијских

карактеристика дође до закључка да је та процена потребна с обзиром на значај у погледу заштите људи, добара и животне средине.

Могуће удесне ситуације које се могу јавити на предметној локацији су:

- Опасност од експлозије услед присуства нафтних деривата
- Опасност од могућег удеса паљењем експлозивне смеше
- Опасност од пожара услед присуства нафтних деривата
- Опасност од емисије угљоводоника

7. Опис мера предвиђених у циљу спречавања, смањења и отклањања значајних штетних утицаја

Подручје на којем се планира вађење песка и шљунка из речног наноса се не налази унутар заштићеног подручја за које је спроведен или покренут поступак заштите. Налази се у обухвату еколошког коридора чл. 4, став 4 еколошке мреже Републике Србије према Уредби о еколошкој мрежи („Службени гласник РС“, бр. 102/2010).

Предметно подручје налази се у обухвату станишта строго заштићених и заштићених дивљих врста риба: вијуница *Cobitis elongata*, кеслерова кркуша *Gobio kessleri*, гавчица *Rhodeus sericeus amarus* (*Rhodeus amarus*), балкански, златни вијун *Sabanejewia aurata* (*S. balcanica* 5197; *S. bulgarica* 5347), речне шкољке *Unio crassus* и птица: жалар слепић *Charadrius dubius*, водомар *Alcedo atthis*, у складу са Правилником о проглашењу строго заштићених и заштићених дивљих врста биљака, животиња и гљива („Службени гласник“ бр. 5/2010, 47/2011, 32/2016 и 98/2016)

Предметно подручје се налази у границама потенцијалног Подручја од значаја за Заједницу (proposed Site of Community Importance, pSCI) под називом „Западна Морава“ еколошке мреже Натура 2000 у складу са прописима Европске уније — Директивом о стаништима (Директива о очувању природних станишта и дивљих биљних и животињских врста/ Council Directive 92/43/EEC on the conservation of natural habitats and of wild fauna and flora). Подручје је идентификовано на основу присуства следећих дивљих врста, и то риба: вијуница *Cobitis elongata*, кеслерова кркуша *Gobio kessleri*, гавчица *Rhodeus sericeus amarus* (*Rhodeus amarus*), балкански, златни вијун *Sabanejewia aurata* (*S. balcanica* 5197; *S. bulgarica* 5347) и речне шкољке *Unio crassus*.

На спрудовима на и око експлоатационог поља гнезде се жалар слепић *Charadrius dubius*, а у обалској зони и одсецима водомар, *Alcedo atthis*. Период гнезђења ових врста траје од 20. априла до 15. јула. С тим у вези, прописани су услови за очување станишта наведених строго заштићених дивљих врста у складу са Правилником о проглашењу строго заштићених и заштићених дивљих врста биљака, животиња и гљива („Службени гласник“ бр. 5/2010, 47/2011, 32/2016 и 98/2016).

Мере заштите у току експлатације:

- Није дозвољено извођење радова ноћу;

- Током извођења радова на вађењу и транспорту речног наноса, сагласно чл. 10. и 16. Закона о заштити од буке у животној средини („Службени гласник РС“, бр. 96/2021), ниво буке и вибрација не сме прећи граничне вредности за радну средину;
- Забрањено је депоновање речног наноса на простору вађења или у обалској зони, као и уклањање или оштећивање стабала и обалске вегетације и вегетације са воде уз обалу у циљу очувања фауне обалске зоне;
- На микролокацији на којој се изводе радови није дозвољено вршити сервис и ремонтовање машина, средстава и опреме;
- У току рада на експлоатационом пољу потребно је предузети све мере како би се спречило изливање горива, мазива и других штетних и опасних материја у Западну Мораву;
- Горива и уља транспортовати у посебним, за ту сврху прилагођеним посудама. У току допуњавања горива и мењања уља око возила и машина поставити одговарајућу заштитну фолију коју након употребе треба одложити на законом прописан начин и локацију, у складу са чланом 2. Правилника о начину складиштења, паковања и обележавања опасног отпада („Службени гласник РС“, бр. 92/2010 и 77/2021). Исто важи за амбалажу горива, уља и мазива;
- Забрањено је упуштање отпадних вода приликом испирања наноса у реку Западну Мораву;
- Све планиране активности морају бити лоциране ван зона санитарне заштите (евентуалних) изворишта водоснабдевања или изворишта за друге намене;
- Комунални и сав остали отпад мастао током радова, мора бити сакупљанна одговарајући начин, а потом депонован на место које одреде надлежне службе;
- У случају акцидентног загађења површинских вода, тренутно обуставити радове и извршити одговарајуће анализе воде и предузети мере санације и заштите живог света реке ангажовањем надлежне институције и предузећа овлашћених за санирање, а гориво, мазиво и друге штетне материје адекватно сакупљати и евакуисати до прописане локације;
- Уколико се у току радова наиђе на геолошка и палеонтолошка документа која би могла представљати заштићену природну вредност налазач је дужан да пријави министарству заштите животне средине, и предузме мере заштите од уништења, оштећивања или крађе до доласка овлашћеног лица, у складу са одредбама чл. 99, Закона о заштити природе.

Пројектом предвидети:

- ~ да се радови могу одвијати у периоду пре 20. априла и/или после 15. јула;
- ~ забрану уништавања и нарушавања станишта као и уништавање и узнемиравање дивљих врста;

- ~ забрану промена морфолошких и хидролошких особина подручја од којих зависи функционалност коридора;
- ~ максимално ограничити уклањање жбунасте и шумске вегетације, која је значајна за гнезђење; исхрану и зимовалиште, одмориште и ноћилиште птица и других животиња;
- ~ забрану уклањања крајречне вегетације, којом се одржава стабилност обала и спречавају процеси ерозије;
- Уколико се у току вађења речног наноса наиђе на активно гнездо птица са јајима и/или младунцима, привремено обуставити радове у зони гнезда и обавестити Завод за заштиту природе Србије;
- Приликом експлоатације и транспорта материјала није дозвољено оштећивање или уклањање стрмих одсека обала речног корита изграђених од силта, песка и шљунка;
- Експлоатацијом није дозвољено ићи испод коте талвега;
- Није дозвољено отварање фреатске (слободне) издани;
- Није дозвољено вршити сепарацију експлоатисаног материјала у приобаљу, осим на делу за које постоји адекватна дозвола;
- Пројектом дефинисати простор за депоновање извађеног речног наноса у коме треба да су обезбеђени услови складиштења без могућности загађења водотока, земљишта и ваздуха у окружењу;
- Експлоатацијом материјала не сме се угрозити стабилност природне обале за велику воду.

Мере заштите при транспорту материјала

Извођач радова је дужан да обезбеди безбедан транспорт избагерованог материјала са експлоатационог поља до места депоновања материјала. Уколико приликом транспорта материјала настану оштећења на објектима или путној мрежи, извођач радова је дужан да исте у што краћем року отклони.

Мере заштите површинских и подземних вода

Извођач радова на експлоатационом пољу дужан је да оформи правилник о обавезама радника приликом коришћења опасних и запаљивих материја, који поред осталог мора да садржи и начин поступања и одговорност радника у случају хазардних ситуација.

Уколико дође до неке хазардне ситуације неопходно је предузети све потребне мере за њено отклањање, као и санацију штета проузрокованих овом ситуацијом. Уколико се појаве загађења већег обима која могу имати значајне негативне последице на здравље људи и околину извођач радова је дужан да о томе што је могуће пре извести надлежне институције.

Мере заштите у периоду застоја експлоатације

Извођач радова је дужан да прати хидролошку ситуацију на водотоку и да радове прилагоди очекиваној хидролошкој ситуацији.

При повишеном водостају, због отежаних услова за контролисану експлоатацију препоручује се прекид радова на експлоатацији и предузимање неопходних превентивних мера:

- уклањање речног наноса са привремених депонија на експлоатационом пољу, као и осталог материјала ван граница утицаја великих вода.
- уклањање механизације, горива и осталог материјала ван утицаја великих вода.

Извођач је дужан да предузме све мере заштите на раду и обезбеди експлоатационо поље од свих штета.

-Градилиште мора да буде уређено тако да је омогућено несметано и сигурно извођење свих радова на експлоатационом пољу.

-Градилиште мора да буде осигурано од приступа особа које нису запослене на градилишту.

-Снабдевање машина горивом и мазивом може се вршити искључиво ван речног корита како би се избегла могућност изливања у водоток.

-Замена уља у моторима мора се вршити по могућности у сервисима или одговарајућим локацијама ван експлоатационог поља.

-Експлоатационо поље мора да буде опремљено одговарајућим прописаним средствима за прву помоћ.

-Радници запослени на експлоатационом пољу морају да буду заштићени од повреда и морају носити одговарајућа заштитна средства.

-Пре почетка радова на експлоатацији инвеститор је дужан да поднесе пријаву о почетку радова надлежној инспекцији рада.

-Неопходно је урадити посебан елаборат о уређењу градилишта и организацији рада на градилишту у погледу заштите на раду.

Земљани радови

-При извођењу земљаних радова на дубинама већим од 100 см, морају се предузети заштитне мере против рушења обала.

-Ручно откопавање материјала мора се вршити одозго на доле. Поткопавање је забрањено.

-Приликом машинског ископа материјала, руковалац машине и пословођа морају водити рачуна о сигурности радника који раде у домету машине.

-Ако се у току ископа наиђе на инсталације, радови се морају обуставити док се инсталација прописно не осигура и неопходно је о томе одмах обавестити власника инсталације.

- За силазак радника у ископ и излажење из ископа морају се обезбедити мердевине толике дужине да прелазе изнад ивице ископа најмање 75 см.
- Пре почетка рада на ископу земље, а увек после временских непогода, мразева или отапања снега, руководилац радова мора прегледати стање бочних старана ископа и предузети одговорајуће мере ако се за тим укаже потерба.
- Како се радови изводе у близини воде, морају се предузети све позитивне законске мере које су предвиђене за овакву врсту посла.

Грађевинска механизација

- Грађевинска механизација и уређаји, при постављању на место рада морају бити прегледани и проверени у погледу њихове исправности за рад. Прегледи машина и возила од стране стручних и овлашћених лица врше се у прописаним роковима, о чему се мора водити уредна евиденција. Дневне и недељне прегледе врши сам руковалац. Периодичне прегледе и прегледе после интервенција на машини врше овлашћени механичар и руковалац заједно.
- Машина на којој нису спроведене мере заштите на раду, без обзира на њену исправност, сматра се неисправном и ставља се ван употребе.
- Радници који рукују грађевинским машинама морају бити у потпуности обучени и упознати са начином руковања. Руковање машином се може поверити само лицу старијем од 18 година које је обучено за безбедан рад и које поседује важеће лекарско уверење за те услове рада.
- Бука грађевинских машина не сме да прелази прописану границу.
- Строго је забрањено паркирати машину на узбрдици или низбрдици, као и са подигнутим радним уређајем или кипом.
- Строго је забрањено вршити било какву интервенцију и поправку док је машина у раду или јој ради мотор.
- Радници који раде на машинама са високим вибрацијама морају бити опремљени заштитном опремом на прописани начин.
- Радници који рукују са грађевинским машинама које имају електро погон морају бити заштићени на одговарајући начин.
- Самоходне грађевинске машине морају имати уређај за давање звучних сигнала.
- За рад ноћу, машине и возила морају бити сабдевене прописаним светлосним и другим уређајима.

Багер

- За извођење радова морају се користити машине које су прегледане и испитане у погледу безбедности и здравља на раду и које поседују извештај о прегледу и испуњавању услова за БЗР.
- Строго је забрањено задржавање у зони рада и кретања багера!

-Пре почетка рада багериста мора означити почетак рада, јасно чујним звучним сигналом. Уколико се у току рада појаве кварови који угрожавају сигурност у раду, радови се морају прекинути до отклањања квара.

-За време рада багера строго је забрањено: пењање или силажење са багера, извођење поправки, подешавања или подмазивања, одвраћање пажње багеристе разговором, улазак других лица, нарочито деце, у кабину багера.

-Утовар каменог и растреситог материјала у возило изводи се са стране или од назад, а НИКАДА преко кабине возила. Приликом утовара, возач камиона је дужан да изађе из кабине возила и сачека утовар на безбедном одстојању.

-По завршетку рада багериста је дужан да остави багер на предвиђено, безбедно место, да спусти кашику багера, искључи све механизме и забрави обртање платформе багера.

Превожење материјала

-За превожење материјала из ископа и другог материјала морају се употребљавати искључиво исправна возила која својим карактеристикама одговарају врсти и тежини материјала.

-Возилом смеју управљати лица која поседују возачку дозволу за ту категорију возила.

Електричне инсталације на експлоатационом пољу

-Електричне инсталације, уређаји, опрема морају својом изградом одговорати постојећим техничким прописима. У погледу заштите на раду, ове инсталације морају одговорати одредбама постојећих прописа о заштитним мерама против опасности од удара електричне струје.

-Радници морају бити у потпуности обучени за рад на овим машинама и уређајима и морају се придржавати упутстава за руковање.

-При формирању градилишта електричне инсталације смеју изводити, поправљати и одржавати само стручно оспособљени и квалификовани радници, упознати са могућим опасностима.

-Слободни електрични водови на градилишту морају бити положени тако да не постоји опасност од њиховог механичког оштећења.

-Електрични уређаји смештени на отвореном, морају бити заштићени од атмосферских непогода. Уређаји за укључење и искључење погонске струје морају бити постављени у ормарима на приступачном месту и опремљени опремом за закључавање у искљученом положају.

Рад са опасним материјама

-Запаљиве течности са лако експлозивним испарењима смеју се чувати на градилишту само у посебним складиштима осигураним од пожара и експлозије у смислу постојећих прописа.

-При превозењу, преношењу и коришћењу запаљивих течности морају се примењивати превентивне заштитне мере предвиђене важећим прописима.

Радна снага и средства личне заштите на раду

-Приликом рада сви запослени на градилишту морају се придржавати свих мера и упутстава за БЗР и користити лична заштитна средства која су им дата на употребу. Уколико се запослени не придржавају и не поштују мере за БЗР, као и уколико не користе ЛЗС морају бити упозорени, а потом и удаљени са градилишта од стране шефа градилишта или одговорног лица.

-У радном процесу могу учествовати искључиво радници који су обучени за безбедан и здрав рад и који су здравствено способни за те послове.

-За радове у води или на влажним површинама радници морају имати одговарајућу заштитну опрему предвиђену важећим прописима.

-За радове на отвореном простору и под утицајем атмосферских неприлика, радницима се морају обезбедити лична заштитна средства односно опрема од штетних последица (бунда, рукавице, кишна кабаница и сл.)

-Ради безбедности свих учесника у раду и у току рада, као и особа које се по било ком основу нађу на градилишту неопходно је обезбедити и извршити обележавање опасних места и зона рада, као и поставити одговарајуће знакове упозорења.

КРАТАК ОПИС ПРОЈЕКТА

Ред. бр.	Питање	ДА/НЕ Кратак опис пројекта?	Да ли ће то имати значајне последице?
1	2	3	4
1.	Да ли извођење, рад или престанак рада подразумевају активности које ће проузроковати физичке промене на локацији (топографија, коришћење земљишта, измену водних	Да	Не, само је у питању коришћење земљишта
2.	Да ли извођење или рад пројекта подразумева коришћење природних ресурса као што су земљиште, воде, материјали или енергија, посебно ресурса који нису обновљиви или који се тешко обезбеђују?	Да, земљиште	Не
3.	Да ли пројекат подразумева коришћење, складиштење, транспорт, руковање или производњу материја или материјала који могу бити штетни по људско здравље или животну средину или који могу изазвати забринутост због постојећих или потенцијалних ризика по људско здравље?	Не	Не
4.	Да ли ће на пројекту током извођења рада или по престанку рада настајати чврсти отпад?	Да, комунални отпад	Не
5.	Да ли ће на пројекту долазити до испуштања загађујућих материја или било каквих опасних, отровних или непријатних материја у ваздух?	Да, издувни гасови радних машина	Не
6.	Да ли ће пројекат проузроковати буку и вибрације, испуштање светлости, топлотне енергије или електромагнетног зрачења?	Да, одређени ниво повећања буке и вибрације	Не
7.	Да ли пројекат доводи до ризика од контаминације земљишта или воде испуштеним загађујућим материјама на тло или у површинске или подземне воде?	Не	Не
8.	Да ли ће током извођења или рада пројекта постојати било какав ризик од удеса који може угрозити људско здравље или животну средину?	Да, ризик од одређеној мери постоји	Не
9.	Да ли ће пројекат довести до социјалних промена, на пример у демографском смислу, традиционалном начину живота, запошљавању?	Не	Не

10.	Да ли постоје било који други фактори које треба анализирати, као што је развој који ће уследити, који би могли довести до последица по животну средину или до кумулативних утицаја са другим, постојећим или планираним активностима на локацији?	Не	Не
11.	Да ли има подручја на локацији или у близини локације, заштићених по међународним или домаћим прописима због својих еколошких, пејзажних, културних или других вредности, која могу бити захваћена утицајем пројекта?	Не	Не
12.	Да ли има подручја на локацији или у близини локације, важних или осетљивих због еколошких разлога, на пример мочваре, водотоци или друга водна тела, планинска или шумска подручја, која могу бити загађена извођењем пројекта?	Не	Не
13.	Да ли има подручја на локацији или у близини локације која користе заштићене, важне или осетљиве врсте фауне и флоре, на пример за насељавање, лежење, одрастање, одмарање, презимљавање и миграцију, а која могу бити загађене реализацијом пројекта?	Не	Не
14.	Да ли на локацији или у близини локације постоје површинске или подземне воде које могу бити захваћене утицајем пројекта?	Не	Не
15.	Да ли на локацији или у близини локације постоје подручја или природни облици високе амбијенталне вредности који могу бити захваћени утицајем пројекта?	Не	Не
16.	Да ли на локацији или у близини локације постоје путни правци или објекти који се користе за рекреацију или други објекти који могу бити захваћени утицајем пројекта?	Не	Не
17.	Да ли на локацији или у близини локације постоје транспортни правци који могу бити загушени или који проузрокују проблеме по животну средину, а који могу бити захваћени утицајем пројекта?	Не	Не
18.	Да ли се пројекат налази на локацији на којој ће вероватно бити видљив великом броју људи?	Не	Не
19.	Да ли на локацији или у близини локације има подручја или места од историјског или културног значаја која могу бити захваћена утицајем пројекта?	Не	Не
20.	Да ли се пројекат налази на локацији у претходно неразвијеном подручју које ће због тога претрпети губитак зелених површина?	Не	Не

Захтев за одлучивање о потреби процене утицаја на животну средину

21.	Да ли се на локацији или у близини локације пројекта користи земљиште, на пример за куће, вртове, друге приватне намене, индустријске или трговачке активности, рекреацију, као јавни отворени простор, за јавне објекте, пољопривредну производњу, за шуме, туризам, рударске или друге активности које могу бити захваћене утицајем пројекта?	Не	Не
22.	Да ли за локацију и за околину локације постоје планови за будуће коришћење земљишта које може бити захваћено утицајем пројекта?	Не	Не
23.	Да ли на локацији или у близини локације постоје подручја са великом густином насељености или изграђености која могу бити захваћена утицајем пројекта?	Не	Не
24.	Да ли на локацији или у близини локације има подручја заузетих специфичним (осетљивим) коришћењима земљишта, на пример болнице, школе, верски објекти, јавни објекти који могу бити захваћени утицајем пројекта?	Не	Не
25.	Да ли на локацији или у близини локације има подручја са важним, високо квалитетним или ретким ресурсима (на пример, подземне воде, површинске воде, шуме, пољопривредна, риболовна, ловна и друга подручја, заштићена природна добра, минералне сировине и др.) која могу бити захваћена утицајем пројекта?	Не	Не
26.	Да ли на локацији или у близини локације има подручја која већ трпе загађење или штету на животnoj средини (на пример, где су постојећи правни нормативи животне средине пређени) која могу бити захваћена утицајем пројекта?	Не	Не
27.	Да ли је локација пројекта угрожена земљотресима, слегањем земљишта, клизиштима, ерозијом, поплавама или повратним климатским условима (на пример температурним разликама, маглом, јаким ветровима) које могу довести до проузроковања проблема у животnoj средини од стране пројекта?	Не	Не

Подносилац захтева

VS ENERGY 2015 DOO NOVI BEOGRAD
Булевар Михаила Пупина 16 д/7
11070, Нови Београд

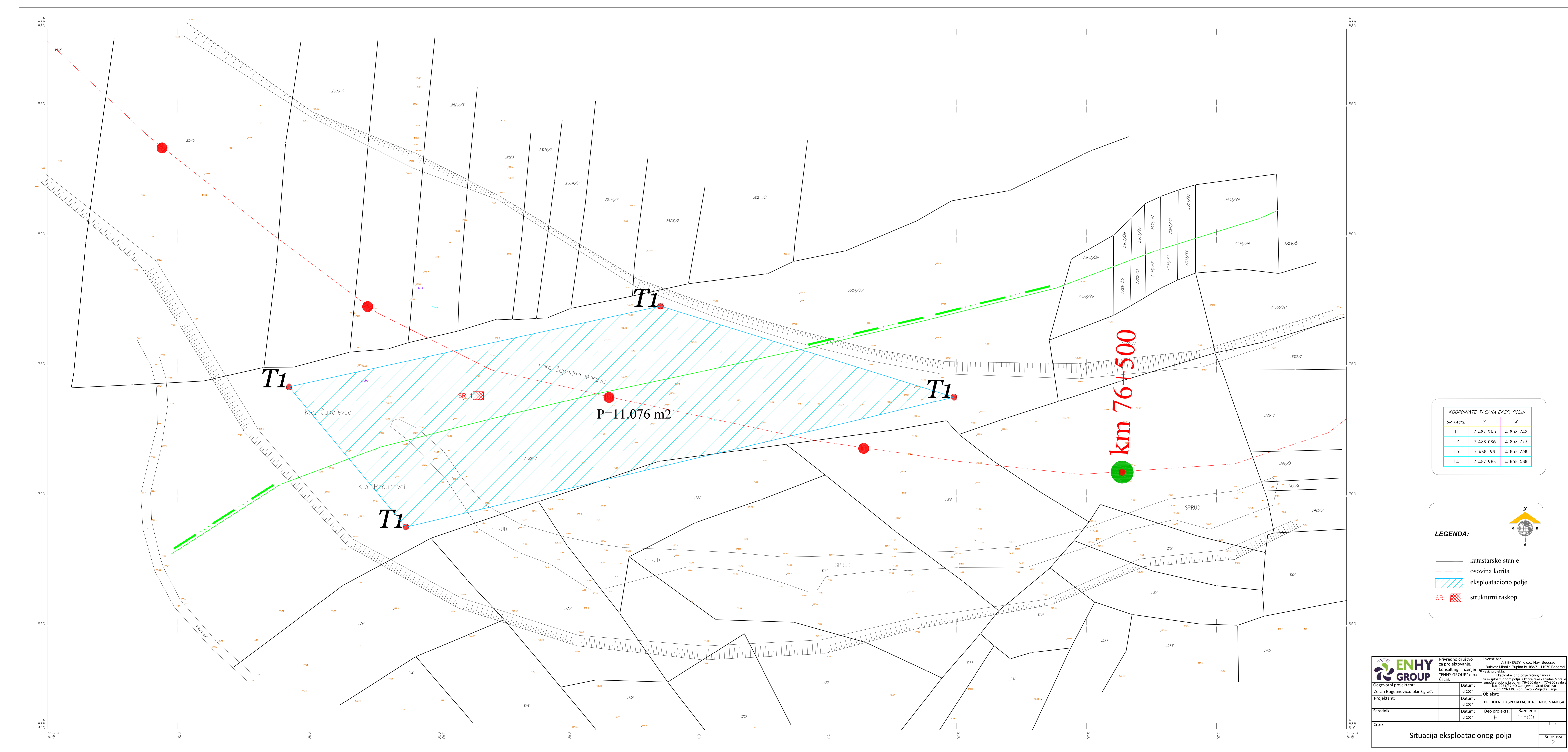
Директор

Видосава Пандрић
Видосава Пандрић

Прилог 2

ГРАФИЧКА ДОКУМЕНТАЦИЈА

- катастарско топографски план локације (приказ микролокације)
- ситуациони приказ локације са уцртаним границама експлатационог поља



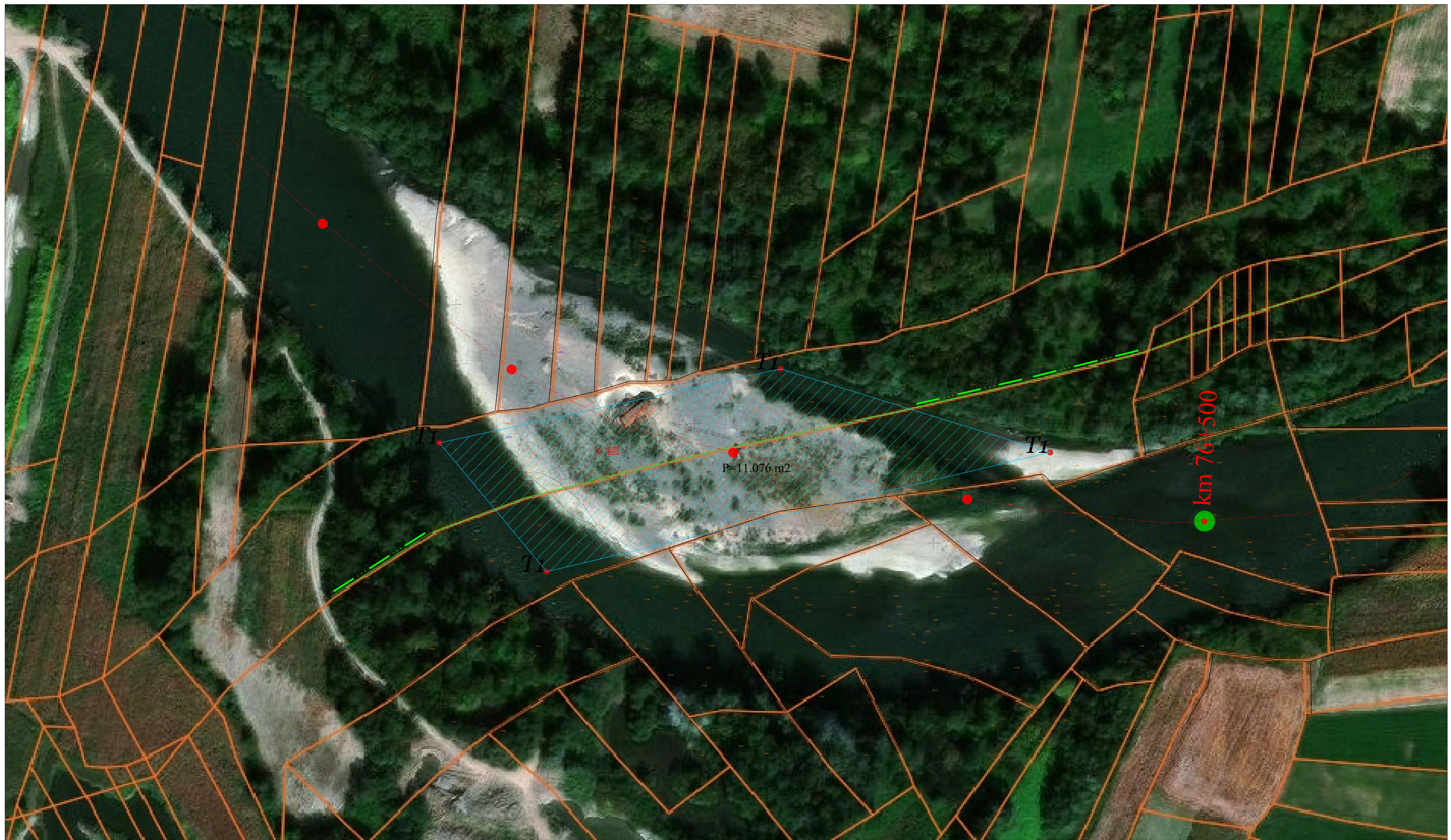
KOORDINATE TACAMA EKSP. POLJA		
BR. TACKE	Y	X
T1	7 487 963	4 838 742
T2	7 488 086	4 838 773
T3	7 488 199	4 838 736
T4	7 487 988	4 838 688

LEGENDA:

- katastarsko stanje
- osovina korita
- eksploataciono polje
- strukturni raskop

	Privredno društvo za projektovanje, konsalting i inženjering "ENHY GROUP" d.o.o. Čačak	Investitor: "GAS" d.o.o. Novi Beograd Bulevar Mihaila Pupina br.1657, 11010 Beograd	
	Odlagani projektant: Zoran Bogdanović, dipl. inž. grad.	Datum: jul 2024	Izvođač projekta: Eksploataciono polje rečnog nasipa reke Zapadne Morave između nasipova od km 76+000 do km 76+500 sa delom od km 76+175 do km 76+200 - Sveti Kraljevi
Projektant: Datum: jul 2024	Odlagani projektant: Datum: jul 2024	Deo projekta: H	PROJEKAT EKSPLOATACIJE REČNOG NASIPA Razmera: 1:500
Saradnik: Datum: jul 2024	Odlagani projektant: Datum: jul 2024	H	List: 1 Br. crteza: 2

Situacija eksploatacionog polja



KOORDINATE TACAKA EKSP. POLJA			
BR. TACKE	Y	X	
T1	7 487 943	4 638 742	
T2	7 488 086	4 638 713	
T3	7 488 199	4 638 738	
T4	7 487 988	4 638 688	

LEGENDA:

- katastarsko stanje
- osovina korita
- eksploataciono polje
- SR
- strukturalni raskop

ENHY GROUP Pravno lice sa sedištem u Beogradu, ul. Matije Gupca br. 102, 11050 Beograd

PROJEKAT EKSPLOATACIJE REČNIH NANOŠA

Situacija eksploatacionog polja na orto-foto podlozi

Šifra: 11

Skala: 1:2500

Ukupno polja: 3

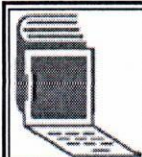
Eksploataciono polje: 3

Strukturalni raskop: 0

Прилог 3

ИЗВОД ИЗ АПР-а

-Извод о регистрацији привредног субјекта Агенције за привредне регистре од 24.1.2020.г



5000170147166

**ИЗВОД О
РЕГИСТРАЦИЈИ
ПРИВРЕДНОГ СУБЈЕКТА**Република Србија
Агенција за привредне регистре**ОСНОВНИ ИДЕНТИФИКАЦИОНИ ПОДАТАК**

Матични / Регистарски број 21109789

СТАТУС

Статус привредног субјекта Активан

ПРАВНА ФОРМА

Правна форма Друштво са ограниченом одговорношћу

ПОСЛОВНО ИМЕ

Пословно име VS ENERGY 2015 DOO NOVI BEOGRAD

Скраћено пословно име VS ENERGY 2015 DOO

ПОДАЦИ О АДРЕСАМА**Адреса седишта**

Општина Београд-Нови Београд

Место Београд-Нови Београд

Улица Булевар Михаила Пупина

Број и слово 16 д

Спрат, број стана и слово / 7 /

Адреса за пријем поште

Општина Врњачка Бања

Место Врњци, Врњачка Бања

Улица Краљевачки Пут

Број и слово 13

Спрат, број стана и слово / /

Адреса за пријем електронске поште

Е- пошта sanja@vsenergy.rs

ПОСЛОВНИ ПОДАЦИ**Подаци оснивања**

Датум оснивања 27.05.2015

Време трајања	Неограничено	
Време трајања привредног субјекта		
Претежна делатност		
Шифра делатности	4120	
Назив делатности	Изградња стамбених и нестамбених зграда	
Остали идентификациони подаци		
Порески Идентификациони Број (ПИБ)	109004541	
Подаци од значаја за правни промет		
Текући рачуни	160-0053500000976-33 160-0053500001352-69 160-0000000512930-94 160-0000000429810-67	
Подаци о статусу / оснивачком акту		
Не постоји обавеза овере измена оснивачког акта	Датум важећег статута	
	Датум важећег оснивачког акта	05.05.2015

Законски (статутарни) заступници		
Физичка лица		
1.	Име	Видосава Презиме Пандрц
	ЈМБГ	0908956785628
	Функција	Директор
	Ограничење супотписом	не постоји ограничење супотписом

Чланови / Сувласници	
Подаци о члану	
Име и презиме	Славко Пандрц
ЈМБГ	2602952780619
Подаци о капиталу	
Новчани	
износ	датум
Уписан: 1.000.000,00 RSD	
износ	датум
Уписан: 120.000.000,00 RSD	

износ	датум
Уплаћен: 1.000.000,00 RSD	18.06.2015
износ	датум
Уплаћен: 120.000.000,00 RSD	02.09.2019
Сувласништво удела од	износ(%)
	100,000000000000

Основни капитал друштва	
Новчани	
износ	датум
Уписан: 1.000.000,00 RSD	
износ	датум
Уписан: 120.000.000,00 RSD	
износ	датум
Уплаћен: 1.000.000,00 RSD	18.06.2015
износ	датум
Уплаћен: 120.000.000,00 RSD	02.09.2019

Огранци	
1. Назив	VS ENERGY 2015 DOO BEOGRAD OGRANAK BETON VRNJCI
Шифра делатности	0812
Назив делатности	Експлоатација шљунка, песка, глине и каолина
Адреса	
Општина	Врњачка Бања
Место	Врњци, Врњачка Бања
Улица	Краљевачки Пут
Број и слово	13
Спрат, број стана и слово	/ /

Заступници			
Физичка лица			
1. Име	Видосава	Презиме	Пандрц
ЈМБГ	0908956785628		
Ограничење супотписом	не постоји ограничење супотписом		



Прилог 4

МИШЉЕЊА, УСЛОВИ РЕШЕЊА И УГОВОР ЈАВНИХ ПРЕДУЗЕЋА

-Решење лиценца Републичке дирекције за воде број 325-00-520/2023-07 од 14.12.2023.г

-Водни услови ЈВП „Србијаводе“ Београд, ВПЦ „МОРАВА“ Ниш“, РЈ „Западна Морава“, Чачак број 5959 од 13.6.2024.г.

-Решење Завода за заштиту природе Србије број 021-3093/5 од 10.9.2024.г.

-Решење о давању у закуп водног земљишта у и јавној својини Републике Србије број 4402 од 16.4.2024.г.

-Уговор о закуп водног земљишта у и јавној својини Републике Србије на водном подручју "Морава" број 4402 од 16.4.2024.г.



25 DEC 2023

Република Србија
МИНИСТАРСТВО ПОЉОПРИВРЕДЕ,
ШУМАРСТВА И ВОДОПРИВРЕДЕ

- Републичка дирекција за воде -

Број: 325-00-520/2023-07

Датум: 14.12.2023. године

Београд, Немањина 22-26

На основу члана 120. Закона о водама („Сл. гласник РС”, бр. 30/10, 93/2012, 101/2016 и 95/2018), Закона о државној управи („Сл. гласник РС”, број 79/2005 и 101/2007), чл. 11. ст. 5. Закона о министарствима („Сл. гласник РС”, бр. 44/2014, 14/2015, 54/2015, 96/2015, 60/2017, 128/20) и члана 136. Закона о општем управном поступку („Сл. гласник РС”, бр. 18/2016), решавајући по захтеву подносиоца, „VS ENERGY“, Булевар Михаила Пупина 16Д/7, Нови Београд у управној ствари издавања лиценце, Министарство пољопривреде, шумарства и водопривреде, Републичка дирекција за воде, вршилац дужности директора Маја Грбић, по Решењу министра пољопривреде, шумарства и водопривреде број: 119-01-4/26/2022-09 од 28. новембра 2022. године, доноси

РЕШЕЊЕ

I Издаје се лиценца подносиоцу, „VS ENERGY“, Булевар Михаила Пупина 16Д/7, Нови Београд за обављање делатности вађења речних наноса из водотока Западна Морава, подслив Западна Морава.

II Важност овог решења је до 14.12.2028. године.

Образложење

Подносилац захтева, „VS ENERGY“, Булевар Михаила Пупина 16Д/7, Нови Београд, матични број: 21109789, ПИБ: 109004541, обратио се овом министарству захтевом бр.288 од 26.07.2023. са документацијом, евидентираног у писарници овог органа под бројем: 325-00-520/2023-07 од 31.07.2023. године, за добијање лиценце за обављање делатности вађења речних наноса из водотока на којем нема пловног пута, из водотока Западна Морава, подслив Западна Морава.

Уз захтев и допуну захтева од 12. и 14. децембра 2023. за издавање лиценце, достављена је сва потребна документација прописана Правилником о условима у погледу техничко-технолошке опремљености и организационе и кадровске оспособљености за добијање лиценце за обављање делатности вађења речних наноса, као и начину вођења евиденције издатих и одузетих лиценци („Сл. гласник РС”, број 39/2017, 13/2018).

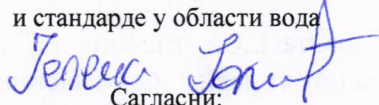
Прегледом достављене документације је утврђено да подносилац захтева испуњава прописане услове за добијање лиценце, са роком важности од 5 година, у складу са чл. 120. Закона о водама.

Правна поука: Решење је коначно у управном поступку и на исто се не може изјавити жалба, већ се против решења може покренути управни спор код Управног суда Србије, у року од 30 дана од дана пријема решења.

Обрадила:

Јелена Јолић

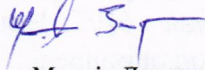
Радно место за водна акта, аналитичке послове
и стандарде у области вода



Сагласни:

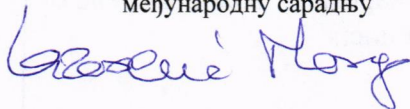
Зоран Цекић

Руководилац Групе за водна акта, аналитичке
послове и стандарде у области вода

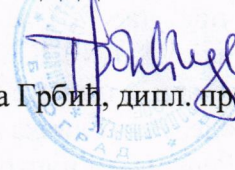


Марија Лазаревић

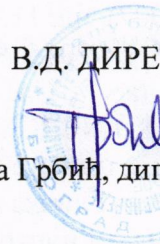
Начелник Одељења за управљање водама и
међународну сарадњу



В.Д. ДИРЕКТОРКЕ



Маја Грбић, дипл. правница



ЈАВНО ВОДОПРИВРЕДНО ПРЕДУЗЕЋЕ

“СРБИЈАВОДЕ” Београд

Водопривредни центар “Морава” Ниш

РЈ “Западна Морава” Чачак

број: 5959

Датум: 13.06. 2024 год.

НИШ

ИП (306-5959/03.06.2024 год.)

Јавно водопривредно предузеће „Србијаводе“ Београд, на основу члана 117. став 1. тачка 24) и став 3, и члана 118. став 2. Закона о водама („Службени гласник РС“, бр. 30/10, 93/12 и 101/16), Правилника о утврђивању Плана вађења речних наноса („Службени гласник РС“, бр.67/2019), решавајући по захтеву за издавање водних услова бр.171 од 30.05.2024 год., предузећа „VSENERGY“ д.о.о. – Нови Београд, Булевар Михаила Пупина 16d/7, 11070 Нови Београд (МБ 21109789), Јавно водопривредно предузеће “Србијаводе” Београд, ВПЦ “Морава” Ниш, РЈ “Западна Морава” из Чачка издаје:

ВОДНЕ УСЛОВЕ

Предузећу „VSENERGY“ д.о.о. – Нови Београд, за израду техничке документације „Пројекат за вађење речног наноса на експлоатационом пољу из корита реке Западне Мораве између стационача км 76+500 до км 77+800, са дела парцела кп.бр. 2951/37 КО Чукојевац - Град Краљево и 1729/1 КО Подунавци – Општина Врњачка Бања“.

Вађењем речних наноса треба:

1. обезбедити пропусну моћ речног корита и смањење ризика од поплава;
2. побољшати хидраулички режим течења и струјну слику у речном кориту и обезбедити већу стабилност корита, обала и постојећих водних објеката;
3. смањити негативни утицај на животну средину и очувати природну равнотежу акватичних и приобалних екосистема;
4. обезбедити количине песка и шљунка за тржиште грађевинског материјала.

Предложена локација за експлоатацију речног наноса се налази на локацији на којој је вађење речног наноса дозвољено уз прибављање услова.

Водни услови за израду пројекта за вађење речних наноса (у даљем тексту: пројекат), су:

1. пројекат треба да буде израђен у складу са Планом, уз примену датих ограничења и мера за спречавање, смањење и отклањање негативних утицаја;
2. позајмиште речних наноса се налази на водном земљишту мора бити ван локација на којима Планом није дозвољено вађење речних наноса;
3. пројекат експлоатације наноса мора да садржи: општи део, технички део и графичке прилоге;

А. Општи део пројекта садржи:

1. акт о упису у регистар привредних субјеката лица које је израдило пројекат,
2. акт о упису у регистар привредних субјеката геодетске организације која израдила геодетску подлогу,
3. лиценцу пројектанта, и то лиценцу 313 или 314 издату од Инжењерске коморе Србије,
4. лиценцу за извођење геодетских радова издату од Републичког геодетског завода,
5. атест геодетских уређаја;

Б. Технички део пројекта треба да садржи:

1. опис локације на којој се предвиђа вађење речних наноса,
2. геодетски извештај са подацима снимања локације пре почетка вађења речних наноса,

3. податке о позајмишту, са положајем простора планираних за одлагање материјала и јаловине и приступним путевима,
4. опис технологије рада, расположивог капацитета и радних карактеристика механизације која ће бити ангажована на вађењу речних наноса,
5. приказ врсте и количине материјала и јаловине на позајмишту,
6. табеларни предмер радова на вађењу речних наноса по касетама/кинетама, са приказом процентуалног повећања попречног профила након вађења речних наноса,
7. планирану динамику вађења речних наноса по месецима и збирну динамику, за касете/кинете и цело позајмиште,
8. опис радова и мера које ће предузети у току и по завршетку вађења речних наноса у циљу заштите животне средине (организација санитарних чворова, простор за складиштење нафтних деривата, одржавање машина и др.),
9. мере заштите у случају да при вађењу речних наноса дође до хаваријског изливања нафтних деривата у речни ток,
10. мере заштите на раду;

Ц.Графички прилози пројекта су:

1. прегледна ситуација (1:10000),
 2. катастарско-топографски план зоне извођења радова, у размери $P = 1:1000$ или $P = 1:2500$,
 3. контролни попречни профили у размери 1:100/1000 (2500),
 4. подужни профил експлоатационог поља, са линијом нивоа воде на дан снимања, линијом спруда по осовини, линијом талвега (линија највећих дубина) и границом ископа;
4. уколико се извођење радова на вађењу речних наноса обавља на инундацији, на парцелама које се у катастру непокретности воде као пољопривредно или шумско земљиште, прибавити и у пројекту приложити сагласност надлежног министарства, у складу са законом којим се уређује пољопривредно земљиште, односно законом којим се уређују шуме;
 5. пројектом се не сме предвидети кота ископа нижа од најниже коте постојећег речног дна (талвег);
 6. у подужном правцу вађење речних наноса треба планирати у смеру од низводног профила ка узводном, а у попречном правцу у смеру од матице тока према обали;
 7. на катастарско-топографском плану локације извођења радова јасно уцртати позајмиште/кинету и означити време и начин снимања терена које је извршено од стране организације која је овлашћена за ту врсту послова;
 8. на катастарско-топографском плану локације извођења радова приказати контролне попречне профиле са координатама крајњих тачака у државном координатном систему, као и позајмиште са координатама прелома граница;
 9. катастарско-топографским планом треба обухватити речно корито најмање по 50 м узводно и низводно од локације извођења радова;
 10. катастарско-топографски план локације извођења радова треба израдити на основу геодетског снимања терена и попречних профила на међусобном растојању не већем од 25 м;
 11. геодетски снимак за израду катастарско-топографског плана не сме да буде старији од три месеца;
 12. коришћена геодетска опрема мора да испуњава одређене услове тачности, који се потврђују атестом или декларацијом. Мерење позиције треба да буде са мерном несигурности до 25 цм, а мерење дубина треба да буде са мерном несигурности до 5 цм;
 13. на катастарско-топографском плану треба приказати положај позајмишта и касета из којих се ваде речни наноси, положај постојећих водних објеката, привремених депонија, сепарација, приступних путева, манипулативних површина и контуре обале речног корита;
 14. на прегледној ситуацији и попречним профилима јасно назначити границе катастарских парцела и катастарских општина;
 15. на контролним попречним профилима приказати кинету/касете позајмишта, ниво воде на дан снимања, ниски пловидбени/успорени ниво (у случају позајмишта на водном путу) и легенду;

16. попречни профили који су приказани у пројекту вађења речних наноса морају да буду одређени координатама и обележени стабилним реперима на терену;
17. подужни профил позајмишта треба да садржи линију нивоа воде на дан снимања, линију спруда по осовини, линију талвега (линија највећих дубина) и границе ископа;
18. катастарско-топографски план и друге податке геодетских снимања треба дати и у дигиталној форми, у стандардном формату;
19. позајмиште треба поделити на касете или кинете, у зависности од количина наноса и динамике вађења;
20. границе позајмишта утврдити тако да се приликом извођења радова не угрожава стабилност обала у зони утицаја ископа;
21. у пројекту се морају уважити услови из плана у вези положаја и карактеристика кинете (максималне ширине и дубине ископа), као и минимална растојања од обале или регулационих грађевина. Граница експлоатационог поља мора бити удаљена минимум 50м од водних објекта(ножице насипа, регулационих грађевина.);
22. приступне путеве до позајмишта и привремене депоније поставити тако да не представљају препреку течењу при великим водама;
23. предвиђеним вађењем речних наноса не смеју се погоршавати услови санитарне заштите и негативно утицати на стање животне средине. Уколико постоји било каква употреба нафте и њених деривата, у пројекту треба предвидети мере заштите да не дође до загађења водотока;
24. није дозвољено складиштење нафтних деривата (горива, уља и мазива), замена уља, подмазивање и прање механизације на водном земљишту;
25. у пројекту треба навести и означити локације за складиштење горива, уља и мазива, одржавање и прање механизације. Складишта нафтних деривата и погони за одржавање механизације морају да имају канализацију за прихватање отпадних вода и уређај за сепарацију масти и уља;
26. у пројекту треба означити локације и димензије привремених депонија за одлагање извађених речних наноса на водном земљишту. Треба приказати максималну површину, висину и количину речних наноса који се може депоновати;
27. пројекат треба да садржи план за одбрану од поплава, који садржи евакуацију радника и механизације и заштиту привремених депонија у току спровођења одбране од поплава;
28. пројекат треба да буде израђен у складу са техничким нормативима и стандардима;
29. за депоновање речних наноса на водном земљишту, инвеститор у посебном поступку прибавља водна акта;
30. на пројекат треба прибавити водну сагласност, којом се утврђује да је пројекат израђен у складу са водним условима;
31. право на вађење речних наноса стиче се добијањем водне сагласности или закључењем концесионог уговора;
32. за обављање делатности вађења речних наноса правно лице, односно предузетник треба да буде уписано у одговарајући регистар и да поседује лиценцу за обављање делатности вађења речних наноса;
33. Карактеристичне вредности протицаја реке Западне Мораве, према мишљењу РХМЗ-а бр.922-І-1-394/2015 од 22.12.2015 год. износе:
- просечан вишегодишњи проток: $Q_{sr} = 101 \text{ m}^3/\text{s}$.
34. Да се сви хидраулички прорачуни изврше на основу тачке 33.
35. Пројектом обухватити потребна акта: Акт надлежног органа о сагласности на студију о процени утицаја на животну средину, односно Акт којим се потврђује да није потребна процена утицаја на животну средину и доказе о решеним имовинско-правним односима, као и сагласност надлежног Министарства за пренамену земљишта;
36. За организовану, квалитетну и дугорочну експлоатацију речних наноса са предметног локалитета, у циљу тачног сагледавања састава литолошког профила налазишта, потребно је пре пројектовања, извршити и потребне геотехничке истражне радове путем истражних бушотина или обрадом пробног раскопа терена од стране стручних и овлашћених лица. Поред овога може се користити и прогнозни литолошки профил у непосредној близини овог експлоатационог поља, уколико се истим располаже;
37. У Пројекту треба истаћи сврху багеровања, место одлагања материјала, уписати технологију багеровања, типове машина, бегера и динамички план багеровања;

38. Предвидети начин обележавања експлоатационог поља на терену као и услове несметане контроле багеровања;
39. Да се по завршетку израде техничке документације - Пројекта, инвеститор обрати овом Јавном водопривредном предузећу са захтевом за издавање водне сагласности у складу са прописима;
40. Водни услови престају да важе ако се у року од годину дана од дана њиховог издавања не поднесе захтев за издавање водне сагласности.

О Б Р А З Л О Ж Е Њ Е

Предузеће „VSENERGY“ д.о.о. – Нови Београд, Булевар Михаила Пупина 16d/7, 11070 Нови Београд (МБ 21109789), поднело је захтев бр.171 од 30.05.2024 год., у поступку израде техничке документације – „Пројекат за вађење речног наноса на експлоатационом пољу из корита реке Западне Мораве између стационажа км 76+500 до км 77+800, са дела парцела кп.бр. 2951/37 КО Чукојевац - Град Краљево и 1729/1 КО Подунавци – Општина Врњачка Бања“.

Уз захтев је достављена следећа документација:

- Решење о издавању лиценце за обављање делатности вађења речних наноса бр. 325-00-520/2023-07 од 14.12.2023 год. – Републичка дирекција за воде;
- Извод о регистрацији привредног субјекта – АПР образац од 24.01.2020 год. – Агенција за привредне регистре;
- Копија плана са листовима непокретности са копијом планова за кп.бр. 2951/37 КО Чукојевац - Град Краљево и 1729/1 КО Подунавци – Општина Врњачка Бања, - <https://katastar.rgz.gov.rs/>;
- Уговор о закупу водног земљишта у јавној својини Републике Србије – бр.5412 од 17.05.2024 год.;

Приликом разматрања захтева коришћена је техничка и планска документација:

- Генерални пројект уређења Западне Мораве – Октобар 2008 - Институт за водопривреду „Јарослав Черни“ Београд.
- План вађења речних наноса 2023 године до новембра 2025 године („Службени гласник РС“, бр.112/2023).

На основу достављене документације, као и документације са којом располаже стручна служба ЈВП Србијаводе, утврђено је следеће:

На основу члана 117. Закона о водама („Сл.гласник РС“, бр.30/10, 93/12 и 101/16), објекат и радови су типа 24 – вађење и депоновање на водном земљишту: речних наноса, камена и другог материјала из корита водотока, спрудова, речних алувиона и са обала природних водотока, природних и вештачких акумулација; тресета за хортикултуру; рекултивацију експлоатационог поља и непосредне околине, по завршеном вађењу. Такође, на основу чл.43 Закона о водама („Сл.гласник РС“, бр.30/10, 93/12 и 101/16), у смислу водне делатности, у питању је „уређење водотока и заштита од штетног дејства вода,,.

Право на вађење речног наноса (сагласно члану 89 Закона о водама) стиче се добијањем водне сагласности или закључењем концесионог уговора, што подразумева и обавезу решавања имовинских питања на парцелама на којима се вади речни нанос и постављају привремени објекти потребни за извођење радова;

За обављање делатности вађења речног наноса правно лице, односно предузетник, треба да буде уписано у одговарајући регистар (члан 90 Закона о водама) и да поседује лиценцу за обављање делатности вађења речног наноса. Лиценца за обављање делатности вађења речног наноса из водног пута издаје се на захтев правног лица, односно предузетника, решењем министарства надлежног за послове саобраћаја, а за обављање делатности вађења речног наноса из водотока на којима нема пловног пута и са водног земљишта, ради уређења режима вода, решењем Министарства пољопривреде и заштите животне средине, на период од пет година;

Инвеститор је у обавези да за коришћење водног земљишта регулише имовинске односе, као и да плаћа накнаду, у складу са Законом о водама.

Хидрографски подаци локације:

- најближи водоток: Река Западна Морава
- слив/подслив: Западна Морава
- водно подручје: Морава
- водно тело: Западна Морава од састава са Јужном Моравом до ушћа Ибра
- категорија водног тела: река
- број: 198
- идентификација: ZMOR_1

Хидролошки подаци локације:

- Мишљење РХМЗ-а бр.922-I-1-394/2015 од 22.12.2015 год. износе:
- просечан вишегодишњи проток: $Q_{sr} = 101 \text{ m}^3/\text{s}$.

Подаци о локацији:

- локација/насеље: атар села Чукојевац – Град Краљево и Подунавци – Општина Врњачка Бања;
- катастарске парцеле: кп.бр. 2951/37 КО Чукојевац - Град Краљево и 1729/1 КО Подунавци – Општина Врњачка Бања, у листу непокретности воде се као земљиште у јавној својини Републике Србије, а по култури воде се као – *река*;
- општина/град: Брњачка Бања/Краљево;
- управни округ: Рашки и Расински.
- На посматраној деоници основно корито реке Западне Мораве је нерегулисано. Локација експлоатационог поља налази се у зони која је означена као зона где је **пожељно вађење наноса**.
- Координате тачака експлоатационог поља:

Тачка	X	Y
T1	7 487 943	4 838 742
T2	7 488 086	4 838 773
T3	7 488 199	4 838 738
T4	7 487 988	4 838 688

Сходно условима из диспозитива решења, техничка документација треба да буде у складу са одредбама Закона о водама („Сл.гласник РС,, бр.30/10, 93/12 и 101/16), смерницама Стратегије управљања водама на територији Републике Србије („Сл.гласник РС,, бр.3/17) - Водопривредна основа Србије, Законом о планирању и изградњи („Сл.гласник РС,, бр.74/09, ...), другим прописима, уз обавезне прилоге који су дефинисани Правилником о утврђивању План вађења речних наноса („Службени гласник РС“, бр.67/2019).

Условом број 20. дата је обавеза инвеститору да се по завршетку израде техничке документације на основу чл.120. Закона о водама („Сл.гласник РС,, бр.30/10, 93/12 и 101/16) обрати овом Јавном водопривредном предузећу са захтевом за издавање водне сагласности у складу са прописима.

Водни услови су уписани у Уписник водних услова у смислу члана 130. Закона о водама, под бројем 212 од 13.06.2024.

Доставити:

- Подносиоцу захтева
- Водна књига
- Архива



Руководилац ВПЦ „Морава” Ниш

Драгана Симић, дипл.правник

Увоз података

Choose File: polje_5962.csv

Формат података: CSV

Тачка Линија / Полигон

Колона за ID: 1

Колона за X: 2

Колона за Y: 3

Колона за лабелу: 1

Карактер за раздвајање: ,

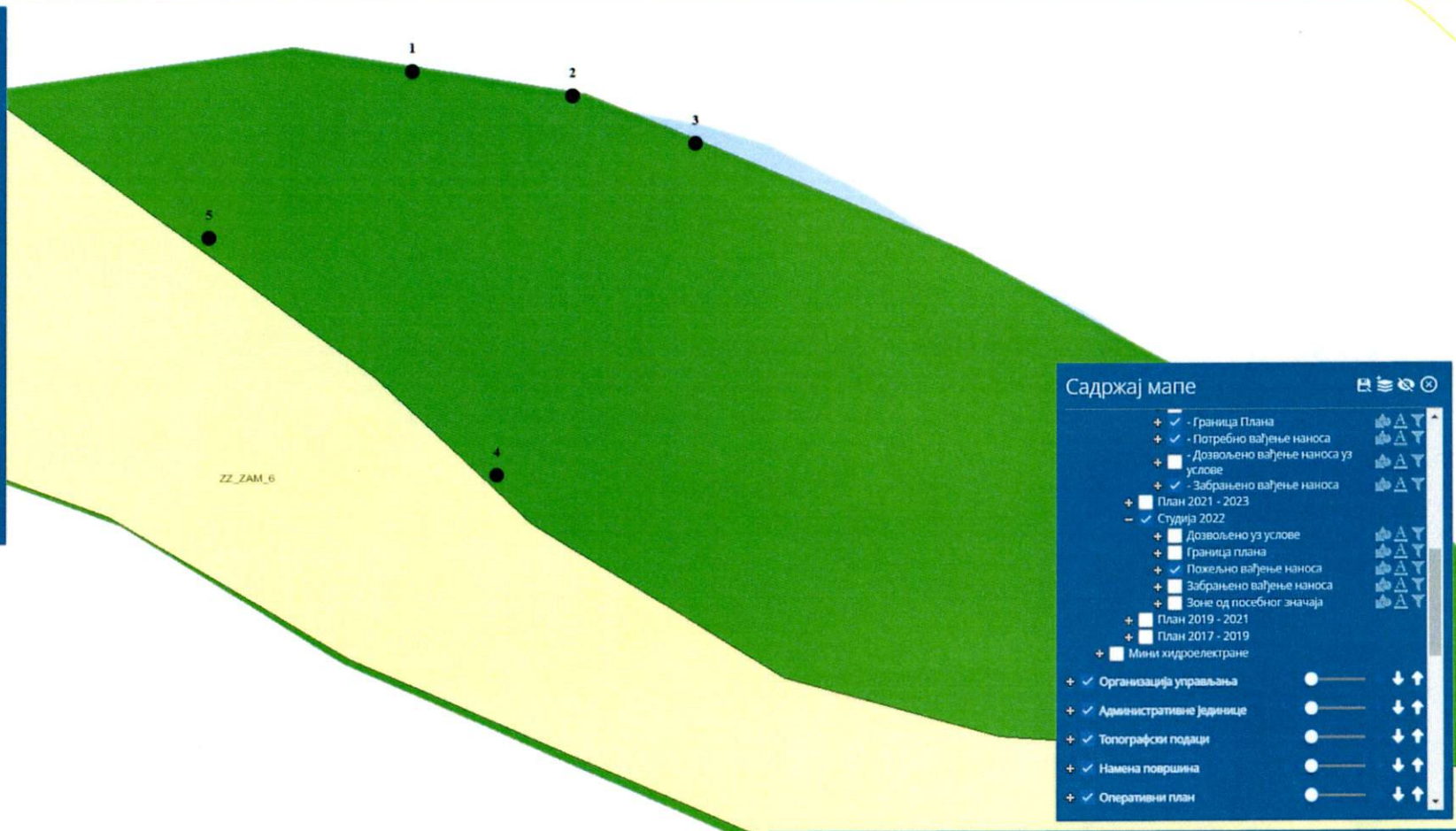
Боја: [Color Picker]

Величина лабеле: 15

Координатни систем: MGI 1901 / Balkans zone 7

Увези на мапу

polje_5962.csv



Садржај мапе

- Граница Плана
- Потребно вађење наноса
- Дозвољено вађење наноса уз услове
- Забрањено вађење наноса
- План 2021 - 2023
- Студија 2022
 - Дозвољено уз услове
 - Граница плана
 - Пожељно вађење наноса
 - Забрањено вађење наноса
 - Зоне од посебног значаја
- План 2019 - 2021
- План 2017 - 2019
- Мњи хидроелектране

- Организација управљања
- Административне јединице
- Топографски подаци
- Намена површина
- Оперативни план

РЕПУБЛИКА СРБИЈА
ЗАВОД ЗА ЗАШТИТУ ПРИРОДЕ СРБИЈЕ
НОВИ БЕОГРАД, Јапанска бр. 35
Тел: +381 11/2093-802; 2093-803;
Факс: +381 11/2093-867

Завод за заштиту природе Србије, Београд, Ул. Јапанска бр. 35 (извршни директор Бранка Вујовић по Одлуци 02 Бр. 012-1498/3 од 03.09.2024. године), на основу чл. 9. Закона о заштити природе („Службени гласник РС“, бр. 36/2009, 88/2010, 91/2010-испр., 14/2016, 95/2018 - др. закон и 71/2021) и члана 136. Закона о општем управном поступку („Службени гласник РС“, бр. 18/2016, 95/2018 - аутентично тумачење и 2/2023 Одлука УС), поступајући по захтеву бр. 236 од 06.08.2024. године „VS ENERGY 2015“ д.о.о. ул. Краљевачки пут бр. 13, 36217 Врњци, за издавање услова заштите природе за експлоатацију речног наноса са водног земљишта реке Западне Мораве, наспрам стационаже од km 76+500 до km 76+800 са дела к.п. бр. 2951/37 К.О. Чукајевац и дела к.п. бр. 1729/1 К.О. Подунавци општина Врњачка Бања, (стационажа по Генералном пројекту уређења Западне Мораве) дана 10.09. 2024. године под 03 бр. 021-3093/ 5, доноси

РЕШЕЊЕ

Подручје на којем се планира вађење песка и шљунка из речног наноса се не налази унутар заштићеног подручја за које је спроведен или покренут поступак заштите. Налази се у обухвату еколошког коридора чл. 4, став 4 еколошке мреже Републике Србије према Уредби о еколошкој мрежи („Службени гласник РС“, бр. 102/2010).

Предметно подручје налази се у обухвату станишта строго заштићених и заштићених дивљих врста риба: вијуница *Cobitis elongata*, кеслерова кркуша *Gobio kessleri*, гавчица *Rhodeus sericeus amarus (Rhodeus amarus)*, балкански, златни вијун *Sabanejewia aurata (S. balcanica 5197; S. bulgarica 5347)*, речне шкољке *Unio crassus* и птица: жалар слепић *Charadrius dubius*, водомар *Alcedo atthis*, у складу са Правилником о проглашењу строго заштићених и заштићених дивљих врста биљака, животиња и гљива („Службени гласник“ бр. 5/2010, 47/2011, 32/2016 и 98/2016).

1. Сходно томе, издају се следећи услови заштите природе:

Општи услови:

- 1) Експлоатационе радове из захтева изводи само на к.п. бр. 2951/37 К.О. Чукајевац и дела к.п. бр. 1729/1 К.О. Подунавци општина Врњачка Бања, на стационажи од km 76+500 до km 76+800, односно на простору одређеном следећим географским координатама:

Т	Х	У
1	7487943	4838742
2	7488086	4838773
3	7488199	4838738
4	7487988	4838688

- 2) Није дозвољено извођење радова ноћу;
- 3) Током извођења радова на вађењу и транспорту речног наноса, сагласно чл. 10. и 16. Закона о заштити од буке у животној средини („Службени гласник РС“, бр. 96/2021), ниво буке и вибрација не сме прећи граничне вредности за радну средину;
- 4) Забрањено је депоновање речног наноса на простору вађења или у обалској зони, као и уклањање или оштећивање стабала и обалске вегетације и вегетације са воде уз обалу у циљу очувања фауне обалске зоне;

- 5) На микролокацији на којој се изводе радови није дозвољено вршити сервис и ремонтовање машина, средстава и опреме;
- 6) У току рада на експлоатационом пољу потребно је предузети све мере како би се спречило изливање горива, мазива и других штетних и опасних материја у Западну Мораву;
- 7) Горива и уља транспортовати у посебним, за ту сврху прилагођеним посудама. У току допуњавања горива и мењања уља око возила и машина поставити одговарајућу заштитну фолију коју након употребе треба одложити на законом прописан начин и локацију, у складу са чланом 2. Правилника о начину складиштења, паковања и обележавања опасног отпада („Службени гласник РС“, бр. 92/2010 и 77/2021). Исто важи за амбалажу горива, уља и мазива;
- 8) Забрањено је упуштање отпадних вода приликом испирања наноса у реку Западну Мораву;
- 9) Све планиране активности морају бити лоциране ван зона санитарне заштите (евентуалних) изворишта водоснабдевања или изворишта за друге намене;
- 10) Комунални и сав остали отпад настао током радова, мора бити сакупљан на одговарајући начин, а потом депонован на место које одреде надлежне службе;
- 11) У случају акцидентног загађења површинских вода, тренутно обуставити радове и извршити одговарајуће анализе воде и предузети мере санације и заштите живог света реке ангажовањем надлежне институције и предузећа овлашћених за санирање, а гориво, мазиво и друге штетне материје адекватно сакупљати и евакуисати до прописане локације;
- 12) Уколико се у току радова наиђе на геолошка и палеонтолошка документа која би могла представљати заштићену природну вредност налазач је дужан да пријави Министарству заштите животне средине, и предузме мере заштите од уништења, оштећивања или крађе до доласка овлашћеног лица, у складу са одредбама чл. 99. Закона о заштити природе.

Експлоатација:

- 13) Пројектом предвидети:
 - да се радови могу одвијати у периоду пре 20. априла и/или после 15. јула;
 - забрану уништавања и нарушавања станишта као и уништавање и узнемиравање дивљих врста;
 - забрану промена морфолошких и хидролошких особина подручја од којих зависи функционалност коридора;
 - максимално ограничити уклањање жбунасте и шумске вегетације, која је значајна за гнезђење, исхрану и зимовалиште, одмориште и ноћилиште птица и других животиња;
 - забрану уклањања крајречне вегетације, којом се одржава стабилност обала и спречавају процеси ерозије;
- 14) Уколико се у току вађења речног наноса наиђе на активно гнездо птица са јајима и/или младунцима, привремено обуставити радове у зони гнезда и обавестити Завод за заштиту природе Србије;
- 15) Приликом експлоатације и транспорта материјала није дозвољено оштећивање или уклањање стрмих одсека обала речног корита изграђених од силта, песка и шљунка;
- 16) Експлоатацијом није дозвољено ићи испод коте талвега;
- 17) Није дозвољено отварање фреатске (слободне) издани;
- 18) Није дозвољено вршити сепарацију експлоатисаног материјала у приобаљу, осим на делу за које постоји адекватна дозвола;
- 19) Пројектом дефинисати простор за депоновање извађеног речног наноса у коме треба да су обезбеђени услови складиштења без могућности загађења водотока, земљишта и ваздуха у окружењу;
- 20) Експлоатацијом материјала не сме се угрозити стабилност природне обале за велику воду.

2. Ово решење не ослобађа обавезе подносиоца захтева да прибави и друге услове, дозволе и сагласности предвиђене позитивним прописима.
3. У складу са чл. 9. став 18. Закона о заштити природе, Пројекат експлоатације је потребно доставити Заводу ради прибављања мишљења о испуњености услова заштите природе из овог решења.
4. За све друге радове/активности на предметном подручју или промене пројектне документације, потребно је поднети нови захтев.
5. Врста радова обавезују носиоца Пројекта на поштовање услова заштите природе, као и свих обавеза дефинисаних Законом о процени утицаја на животну средину („Службени гласник РС“, бр. 135/2004 и 36/2009).
6. Уколико подносилац захтева у року од две године од дана достављања овог решења не отпочне радове и активности за које је ово решење издато, дужан је да поднесе захтев за издавање новог решења.
7. Такса за издавање стручне основе за издавање акта о условима заштите природе у износу од 27.400,00 динара одређена је у складу са Законом о републичким административним таксама („Службени гласник РС“, бр. 43/2003, 51/2003-исправка, 61/2005, 101/2005-др. закон, 5/2009, 54/2009, 50/2011, 93/2012, 65/2013-др. закон, 83/2015, 112/2015, 113/2017, 3/2018 - исправка, 95/2018, 86/2019, 90/2019- исправка, 144/2020, 138/2022, 92/2023 и Усклађени динарски износи из Тарифе републичких административних такси 59/2024 и 63/2024) – Тарифни број 186а, став 2. тачка 2) подтачка (3).

Образложење

Завод за заштиту природе Србије примио је дана 08.08.2024. године захтев заведен под 03 бр. 021-3093/1 „VS ENERGY 2015“ д.о.о., ул. Краљевачки пут бр. 13, 36217 Врњци, за издавање услова заштите природе за експлоатацију речног наноса са водног земљишта реке Западне Мораве, наспрам стационаже од km 76+500 до km 76+800 са дела к.п. бр. 2951/37 К.О. Чукајевац и дела к.п. бр. 1729/1 К.О. Подунавци општина Врњачка Бања, (стационажа по Генералном пројекту уређења Западне Мораве). Уз захтев достављена је следећа документација:

- Потврда о регистрацији привредног субјекта – извод из АПР-а;
- Листови непокретности за к.п. бр. 2951/37 К.О. Чукојевац, град Краљево и к.п. бр. 1729/1 К.О. Подунавци општина Врњачка Бања;
- Ситуациони план локације експлоатационог поља са кординатама R 1:500;
- Ситуациони план локације експлоатационог поља са координатама на ортофото подлози R 1:500;
- Решење Министарства пољопривреде, шумарства и водопривреде – Републичке дирекције за воде – Лиценца за обављање делатности вађења речних наноса број 325-00-520/2023-07 од 14.12.2023. године;
- Доказ о решеним имовинским односима – Уговор са ЈВП „Србијаводе“ о закупу водног земљишта број 5412 од 17.05.2024. године;
- Технички опис;
- Доказ о уплати републичке административне таксе.

Увидом у достављену документацију утврђено је да се на експлоатационом простору дефинисаном у тачки 1, подтачка 1. овог Решења, планира вађење песка и шљунка из речног наноса реке Западне Мораве.

Увидом у Централни регистар заштићених природних добара Републике Србије и документацију Завода, а у складу са прописима који регулишу област заштите природе, утврђено је да се подручје на коме се планира вађење песка и шљунка из речног наноса реке Западне Мораве, не налази унутар заштићеног подручја за које је спроведен или покренут поступак заштите.

Предметно подручје се налази у границама потенцијалног Подручја од значаја за Заједницу (proposed Site of Community Importance, pSCI) под називом „Западна Морава“ еколошке мреже Натура 2000 у складу са прописима Европске уније – Директивом о стаништима (Директива о очувању природних станишта и дивљих биљних и животињских врста/ Council Directive 92/43/EEC on the conservation of natural habitats and of wild fauna and flora). Подручје је идентификовано на основу присуства следећих дивљих врста, и то риба: вијуница *Cobitis elongata*, кеслерова кркуша *Gobio kessleri*, гавчица *Rhodeus sericeus amarus* (*Rhodeus amarus*), балкански, златни вијун *Sabanejewia aurata* (*S. balcanica* 5197; *S. bulgarica* 5347) и речне шкољке *Unio crassus*.

На спрудовима на и око експлоатационог поља гнезде се жалар слепић *Charadrius dubius*, а у обалској зони и одсецима водомар *Alcedo atthis*. Период гнезђења ових врста траје од 20. априла до 15. јула. С тим у вези, прописани су услови за очување станишта наведених строго заштићених дивљих врста у складу са Правилником о проглашењу строго заштићених и заштићених дивљих врста биљака, животиња и гљива („Службени гласник“ бр. 5/2010, 47/2011, 32/2016 и 98/2016).

Законски основ за доношење решења: Закон о заштити природе („Службени гласник РС“, бр. 36/2009, 88/2010, 91/2010, 14/2016, 95/2018 и 71/2021), Уредба о еколошкој мрежи („Службени гласник РС“, бр. 102/2010), Правилник о проглашењу строго заштићених и заштићених дивљих врста биљака, животиња и гљива („Службени гласник“ бр. 5/2010, 47/2011, 32/2016 и 98/2016); Правилник о начину складиштења, паковања и обележавања опасног отпада („Службени гласник РС“, бр. 92/2010 и 77/2021).

Планиране активности могу се реализовати под условима дефинисаним овим решењем.

На основу свега наведеног, одлучено је као у диспозитиву овог решења.

Такса на захтев и такса на за решење, по Тар. бр. 1. и Тар. бр. 9 су наплаћене у складу са Законом о републичким административним таксама („Службени гласник РС“, бр. 43/2003, 51/2003-исправка, 61/2005, 101/2005-др. закон, 5/2009, 54/2009, 50/2011, 93/2012, 65/2013-др.закон, 83/2015, 112/2015, 113/2017, 3/2018-исправка, 95/2018, 86/2019, 90/2019-исправка, 144/2020, 138/2022, 92/2023 и Усклађени динарски износи из Тарифе републичких административних такси – 59/2024 и 63/2024).

Упутство о правном средству: Против овог решења може се изјавити жалба Министарству заштите животне средине у року од 15 дана од дана пријема решења. Жалба се предаје Заводу за заштиту природе Србије уз доказ о уплати Републичке административне таксе у износу од 590,00 динара на текући рачун бр. 840-0000031395845-78, позив на број 59-013 по моделу 97.

ИЗВРШНА ДИРЕКТОРКА

Бранка Вујовић

Достављено:

- Подносиоцу захтева
- Архиви

Јавно водопривредно предузеће

„Србијаводе“ Београд

Број: 4402

Датум: 16 APR 2024

На основу члана 10а став 2. Закона о водама („Службени гласник РС“, бр. 30/10, 93/12, 101/16, 95/18 и 95/18 – др. закон) и члана 39. став 1. Уредбе о давању у закуп водног земљишта у јавној својини („Службени гласник РС“, бр. 50/19 и 2/23 – одлука УС), у поступку давања у закуп водног земљишта у јавној својини Републике Србије, након спроведеног поступка прикупљања писмених понуда путем јавног оглашавања, у складу са Огласом за прикупљање писмених понуда за закуп водног земљишта у јавној својини Републике Србије који је објављен дана 19.02.2024. године у дневном листу „Вечерње новости“, директор Јавног водопривредног предузећа „Србијаводе“ Београд, доноси

РЕШЕЊЕ

о давању у закуп водног земљишта у јавној својини Републике Србије (за намену вађења речних наноса)

1. Даје се у закуп водно земљиште у јавној својини Републике Србије, за намену вађења речних наноса, на водном подручју „Морава“, на реци Западна Морава, понуђачу „VS Energy 2015“ д.о.о. Нови Београд, Булевар Михаила Пупина 16д/7, 11070 Нови Београд (број понуде 2946 од 11.03.2024. године), шифра локације ZZ_ZAM_3, стационажа од км 76+500 до км 76+800, површина 10800 m², делови катастарских парцела бр. 2951/37 КО Чукојевац, Краљево и 1729/1 КО Подунавци, Врњачка Бања, за укупан износ годишње закупнине од 194.400.00 динара (износ по m² је 18,00 динара).

2. Водно земљиште из тачке 1. овог решења даје се у закуп на одређено време, за период важења Плана вађења речних наноса, утврђеног Правилником о утврђивању Плана вађења речних наноса („Службени гласник РС“, број 112/23), односно од закључења уговора о закупу водног земљишта до 16. децембра 2025. године.

3. Водно земљиште из тачке 1. овог решења даје се у закуп искључиво за вађење речног наноса, које се врши на локалитетима где је то од интереса за очување или побољшање водног режима, у складу са Планом вађења речних наноса.

4. Обавезује се понуђач из тачке 1. овог решења да са Јавним водопривредним предузећем „Србијаводе“ закључи уговор о закупу водног земљишта, у року од 30 дана од дана коначности овог решења, односно у року од 15 дана од дана достављања уговора.

5. Годишњи износ закупнине из тачке 1. овог решења, купац ће платити једнократно, након потписивања уговора о давању у закуп водног земљишта, у року од 15 дана од дана испостављања фактуре за прву годину закупа, умањен за износ уплаћеног депозита, на текући рачун број: 200-2402180103002-46. За наредну годину закупа, сразмерно периоду закупа за другу годину, закупнина се плаћа најкасније у року од 15 дана од дана од испостављања фактуре (посебног обрачуна), усклађена са годишњим индексом потрошачких цена који објављује државни орган у чијој су надлежности послови статистике, у складу са чланом 43. став 3. Уредбе о давању у закуп водног земљишта у јавној својини.

6. Приликом закључења уговора о закупу водног земљишта, понуђач из тачке 1. овог решења дужан је да Јавном водопривредном предузећу „Србијаводе“ Београд достави, као средство финансијског обезбеђења за извршење уговорних обавеза, две бланко (соло) менице, свака у висини укупне годишње закупнине. Менице морају бити евидентирани у Регистру меница и овлашћења код Народне банке Србије, оверене печатом и потписане од стране овлашћеног лица. Уз менице мора бити достављено уредно попуњено и оверено менично овлашћење – писмо, а у корист рачуна Јавног водопривредног предузећа „Србијаводе“ Београд

број: 200-2402180103002-46, да се меница може наплатити, са роком важења 30 дана дужим од рока за испуњење обавеза понуђача из уговора о закупу водног земљишта. Менично овлашћење мора садржати клаузулу да у случају промене овлашћеног лица, менично овлашћење – писмо остаје на снази, као и да су менице наплативе са свих рачуна Закупца. Такође, уз менице мора бити достављена и копија картона депонованих потписа, који је издат од стране пословне банке коју понуђач наводи у меничном овлашћењу – писму. Потпис овлашћеног лица на меници и меничном овлашћењу – писму мора бити идентичан са потписом или потписима са картона депонованих потписа. Средство обезбеђења мора трајати 30 дана дуже од рока за испуњење обавеза из уговора о закупу водног земљишта.

Образложење

На основу члана 4. став 1. Уредбе о давању у закуп водног земљишта у јавној својини, директор Јавног водопривредног предузећа „Србијаводе“ Београд донео је Одлуку о покретању поступка давања у закуп водног земљишта у јавној својини Републике Србије број 19/7 од 9.02.2024. године, у складу са којом је дана 19.02.2024. године, у дневном листу „Вечерње новости“ и на интернет страници Јавног водопривредног предузећа „Србијаводе“ Београд објављен Оглас за прикупљање писмених понуда за закуп водног земљишта у јавној својини Републике Србије (у даљем тексту: Оглас).

Предмет Огласа је био закуп водног земљишта у јавној својини Републике Србије, за намену вађење речних наноса, за подручје ВПЦ „Сава-Дунав“ и ВПЦ „Морава“. Као критеријум за оцену понуда Огласом је утврђен највиши понуђени износ укупне годишње закупнине за сваку конкретну локацију.

Почетна висина закупнине за давање у закуп водног земљишта које је предмет Огласа, износила је 16.50 динара по m^2 површине експлоатационог поља, у складу са Одлуком о утврђивању почетне висине закупнине по којој се водно земљиште у јавној својини може дати у закуп („Службени гласник РС“, број 40/19)

Отварање понуда за закуп водног земљишта које је предмет Огласа, одржано је у четири дана, због великог броја оглашених локација, и то: за реку Дунав и реку Саву, 12. марта 2024. године; за реку Дрину, реку Лим и остале водотоке на водном подручју „Дунав“ и „Сава“, 13. марта 2024. године; за реку Западна Морава и реку Јужна Морава, 14. марта 2024. године; за реку Велика Морава и остале водотоке на водном подручју „Морава“, 15. марта 2024. године.

О јавном отварању писмених понуда, за реку Западна Морава и реку Јужна Морава, Комисија за спровођење поступка давања у закуп водног земљишта за ВПЦ „Морава“, односно за водно подручје „Морава“, образована решењем директора број 1989 од 13.02.2024. године, са изменом број 1989/1 од 14.03.2024. године (у даљем тексту: Комисија), сачинила је записник евидентиран под бројем 3156 од 14.03.2024. године. За закуп водног земљишта које је предмет Огласа, за реку Западна Морава и реку Јужна Морава, примљено је укупно 46 благовремених понуда, док неблаговремених понуда није било, што је констатовано у сачињеном записнику.

У записнику о отварању понуда број 3156 од 14.03.2024. године, утврђено је да су уз понуду из тачке 1. диспозитива овог решења, достављени сви Огласом тражени прилози и докази, и то: доказ о упису понуђача у одговарајући регистар привредних субјеката; копија важеће лиценце за обављање делатности вађења речних наноса, издате од стране Министарства пољопривреде, шумарства и водопривреде, Републичке дирекције за воде; катастарско-топографска ситуација локације која је предмет понуде; копија плана и лист непокретности за водно земљиште на траженој локацији; доказ о уплати депозита у износу од 10% од почетне висине закупнине за укупну површину водног земљишта које се даје у закуп на годишњем нивоу; и потврда Министарства пољопривреде, шумарства и водопривреде, Републичке дирекције за воде да понуђач нема неизмирене обавезе на име накнаде за извађени речни нанос, у складу са пријављеним количинама.

С обзиром на то да је понуда понуђача „VS Energy 2015“ д.о.о. Нови Београд (број 2946 од 11.03.2024. године) благовремена и исправна, да је понуђени износ закупнине по m² површине експлоатационог поља већи од почетне висине закупнине која је утврђена Огласом, као и да за предметну локацију (ZZ_ZAM_3) није било других достављених понуда, Комисија је у Извештају о спроведеном поступку прикупљања писмених понуда за закуп водног земљишта у јавној својини Републике Србије, за подручје ВПЦ „Морава“, за реку Западна Морава и реку Јужна Морава, предложила да се водно земљиште које је предмет Огласа (шифра локације ZZ_ZAM_3) да у закуп понуђачу из тачке 1. диспозитива овог решења, за понуђени износ укупне годишње закупнине од 194.400,00 динара.

Чланом 10а Закона о водама прописано је да се водно земљиште у јавној својини може дати у закуп правним лицима, предузетницима и физичким лицима, за намене утврђене чланом 10. овог закона, а у складу са овим законом и актима донетим на основу овог закона, као и да решење о давању у закуп и уговор о закупу водног земљишта у јавној својини доноси, односно закључује јавно водопривредно предузеће, а да се против тог решења може изјавити жалба Министарству пољопривреде, шумарства и водопривреде, у року од 15 дана од дана обавештавања странке о решењу.

Чланом 10б Закона о водама прописано је да је водно земљиште у јавној својини може дати у закуп, између осталог, у поступку прикупљања писмених понуда путем јавног оглашавања, као и да се водно земљиште у јавној својини не може давати у подзакуп.

Чланом 39. Уредбе о давању у закуп водног земљишта у јавној својини утврђено је да директор, у року од пет радних дана од дана пријема извештаја о спроведеном поступку прикупљања писмених понуда, доноси решење о давању у закуп водног земљишта најповољнијем понуђачу, а чланом 40. ове уредбе утврђена је садржина решења о давању у закуп водног земљишта.

Чланом 42. Уредбе о давању у закуп водног земљишта регулисано је, поред осталог, закључење уговора о закупу водног земљишта.

О давању у закуп водног земљишта на основу понуда поднетих по Огласу и садржаних у записнику о јавном отварању понуда број 3156 од 14.03.2024. године и другим записницима сачињеним у вези са предметним поступком давања у закуп водног земљишта, а о којима није одлучено овим решењем, одлучује се посебним решењем.

На основу наведеног, одлучено је као у диспозитиву.

Упутство о правном средству: Против овог решења може се изјавити жалба Министарству пољопривреде, шумарства и водопривреде, која се предаје Јавном водопривредном предузећу „Србијаводе“ Београд, Водопривредном центру „Морава“ Ниш, Трг краља Александра Ујединитеља 2, 18000 Ниш, у року од 15 дана од дана обавештавања о решењу. Жалба се таксира са 560,00 динара административне таксе и уплаћује се на рачун број: 840-742221843-57, сврха плаћања: Р. А. Т, по моделу 97, са позивом на број 59-013.

Доставити: 1) „VS Energy 2015“ д.о.о. Нови Београд, адреса за пријем поште: Краљевачки пут 13, 36217 Врњци, општина Врњачка Бања; 2) Техничком сектору ВПЦ „Морава“; 3) Сектору за економско финансијске послове ВПЦ „Морава“; 4) Сектору за правне и опште послове ВПЦ „Морава“; 5) архиви.



Горан Чузовић, дипл. инж. пољ.

ЈВП „Србијаводе“
Београд, Булевар уметности 2А
Број: 5412
Датум: 17.05.2024.

„VS Energy 2015“ д.о.о.
Нови Београд, Бул. Михаила Пупина 16д/7
Број: 162
Датум: 22.05.2024.

У Г О В О Р

о закупу водног земљишта у јавној својини Републике Србије на водном подручју „Морава“

закључен у Београду између:

Јавног водопривредног предузећа „Србијаводе“ Београд, Булевар уметности 2А, мат. бр. 17117106, ПИБ: 100283824, које заступа директор Горан Пузовић, дипл.инж.пољ. (у даљем тексту: Закуподавац)

и

„VS Energy 2015“ д.о.о. Нови Београд, Булевар Михаила Пупина 16д/7, 11070 Нови Београд, (адреса за пријем поште: Краљевачки пут 13, 36217 Врњци, општина Врњачка Бања), мат. бр. 21109789, ПИБ: 109004541, текући рачун 160-0000000429810-67, које заступа директорка Видосава Пандрц (у даљем тексту: Закупац)

1. Уводне напомене

Члан 1.

Уговорне стране сагласно констатују:

- 1) да је водно земљиште које је предмет овог уговора добро од општег интереса у јавној својини Републике Србије и да је, као јавно водно добро, неотуђиво;
- 2) да се овај уговор закључује, у складу са чланом 10а Закона о водама („Службени гласник РС“, бр. 30/10, 93/12, 101/16, 95/18 и 95/18-др.закон) на основу спроведеног поступка прикупљања писмених понуда путем јавног оглашавања и решења о давању у закуп водног земљишта које је донео Закуподавац (број 4402 од 16.04.2024. године), ради вађења речног наноса на водном подручју „Морава“, за водоток реке Западна Морава;
- 3) да се водно земљиште које је предмет овог уговора може користити искључиво за вађење речног наноса, у складу са Правилником о утврђивању плана вађења речних наноса („Службени гласник РС“, број 112/23), што је од интереса за очување или побољшање водног режима;
- 4) да Закупац поседује лиценцу за обављање делатности вађења речних наноса;
- 5) да се овим уговором уређују међусобна права и обавезе уговорних страна у вези давања у закуп водног земљишта у својини Републике Србије ради вађења речног наноса.

2. Предмет уговора

Члан 2.

Закуподавац даје Закупцу у закуп водно земљиште у јавној својини Републике Србије за водоток реке Западна Морава, стационаже од km 76+500 до km 76+800 (шифра локације ZZ_ZAM_3), део катастарске парцеле број 2951/37, катастарска општина Чукојевац, општина Краљево и део катастарске парцеле број 1729/1, катастарска општина Подунавци, општина Врњачка Бања, укупне површине 10800 m², у границама утврђеним катастарско-топографском ситуацијом локације са обележеним координатама темена експлоатационог поља:

T1 7487943 4838742
T2 7488086 4838773
T3 7488199 4838738
T4 7487988 4838688,

који чини саставни део овог уговора (у даљем тексту: водно земљиште).

Члан 3.

Закупац не може давати у подзакуп или на коришћење водно земљиште које је предмет овог уговора другом лицу.

Право стечено на основу водне сагласности не може се без сагласности Закуподавца, који је издао водну сагласност, пренети на друго лице.

3. Права и обавезе

Члан 4.

Закупац се обавезује да водно земљиште које је предмет овог уговора користи наменски, искључиво ради вађења речног наноса, у складу са пројектом вађења речног наноса и водном сагласношћу.

Вађење речних наноса без водне сагласности и законом прописане лиценце за обављање делатности вађења речног наноса није дозвољено.

Члан 5.

Закупац се обавезује да:

- 1) пријави Закуподавцу почетак радова на вађењу речног наноса;
- 2) обезбеди приступне путеве и локацију за депоновање извађеног речног наноса;
- 3) доставља Закуподавцу једном месечно (до петог у месецу за претходни месец) извештај о извађеним количинама речног наноса;
- 4) омогући, ради обављања радова у складу са законом, приступ водном земљишту Закуподавцу, односно лицима овлашћеним од стране Закуподавца;
- 5) омогући, ради контроле начина коришћења водног земљишта, Закуподавцу или лицу овлашћеном од стране Закуподавца, приступ водном земљишту;
- 6) плати закупнину за водно земљиште на начин предвиђен овим уговором;
- 7) обавести Закуподавца уколико дође до одузимања или престанка важења лиценце за обављање делатности вађења речних наноса у року од три дана од дана правноснажности решења о њеном одузимању.

Члан 6.

Закупац се обавезује да уредно измирује своје обавезе по основу накнаде за воде, односно накнаде за извађени речни нанос, у складу са законом, а на основу решења издатог од стране надлежног органа.

Члан 7.

У току коришћења водног земљишта које је предмет овог уговора Закупац се обавезује да својим поступцима и радњама неће угрозити водни режим или довести у питање редовно обављање водне делатности, нити угрозити јавни интерес у обављању те делатности, да неће угрожавати водне објекте и спровођење одбране од поплава и леда, као и да ће водно земљиште користити са пажњом доброг привредника.

Члан 8.

Закупац се обавезује да ће евентуалну штету коју проузрокује у речном кориту или водним објектима отклонити о свом трошку, према упутству Закуподавца или надлежног државног органа.

Уколико Закупац не отклони штету из става 1. овог члана, уговорне стране су сагласне да штету може отклонити Закуподавац о трошку Закупца.

Закупац одговара за штету коју претрпи треће лице услед неиспуњења обавеза предвиђених овим уговором.

Члан 9.

Закуподавац има право да ограничи или прекине вађење речног наноса на водном земљишту у случају угрожавања водног режима, водних објеката, одбране од поплаве и леда или у другим ванредним околностима ако је угрожен јавни интерес.

Закупац је дужан да, одмах по обавештењу Закуподавца о насталим променама из става 1. овог члана, ограничи или прекине вађење речног наноса без права на обештећење и накнаду трошкова.

Закупац је дужан да одмах прекине вађење речног наноса када извади количине речног наноса које су утврђене водном сагласношћу.

Члан 10.

Закуподавац не сноси одговорност за штету коју Закупац евентуално претрпи на водном земљишту које је предмет овог уговора у случају наилаaska великих вода, неодговарајућег водног режима или на било који други начин без кривице Закуподавца.

Члан 11.

Уговорна страна која није у могућности да изврши своје обавезе из разлога више силе дужна је да о томе одмах обавести другу уговорну страну.

4. Закупнина

Члан 12.

Закупац се обавезује да за коришћење водног земљишта из члана 2. овог уговора плати закупнину за прву годину закупа, односно за период од дана закључења уговора до истека годину дана, у износу од 194.400,00 динара (висина закупнине по m^2 је 18,00 динара), на текући рачун ЈВП „Србијаводе“ број 200-2402180103002-46, са позивом на број уговора.

Износ закупнине из става 1. овог члана умањује се за износ депозита (19.440,00 динара) који је Закупац уплатио на текући рачун Закуподавца на основу огласа за прикупљање писмених понуда који је претходио доношењу решења из члана 1. тачка 2) овог уговора.

Закупнину из става 1. умањену за депозит из става 2. овог члана Закупац је обавезан да уплати у року од 15 дана од дана испостављања фактуре.

За другу годину закупа, односно до истека закупа, закупнина се плаћа у року од 15 дана од дана пријема фактуре, усклађена са годишњим индексом потрошачких цена, који објављује републички орган у чијој су надлежности послови статистике, сразмерно периоду закупа за другу годину.

Члан 13.

Обавеза Закупца је да на дан закључења овог уговора преда Закуподавцу, као средство финансијског обезбеђења за извршење уговорних обавеза, две бланко соло менице свака у висини годишње (укупне) закупнине, регистроване у регистру меница код Народне банке

Србије, уз коју се доставља картон депонованих потписа и менично овлашћење у корист рачуна ЈВП „Србијаводе“ број 200-2402180103002-46 да се менице могу наплатити, са важењем 30 дана дуже од рока важења овог уговора (менице морају бити оверене печатом и потписане од стране лица овлашћеног за заступање). Менично овлашћење мора садржати клаузулу да у случају промене овлашћеног лица, менично овлашћење – писмо остаје на снази, као и да су менице наплативе са свих рачуна Закупца. Потпис овлашћеног лица на меници и меничном овлашћењу – писму мора бити идентичан са потписом или потписима са картона депонованих потписа.

Средство обезбеђења траје 30 дана дуже од рока за испуњење обавеза понуђача, односно закупца из уговора о закупу водног земљишта.

Закуподавац ће уновчити меницу из става 1. овог члана у случају да Закупац не плати закупнину у року и на начин предвиђен овим уговором.

5. Рок важења уговора

Члан 14.

Овај уговор се закључује на одређено време, за период важења Плана вађења речног наноса, односно почев од дана закључења овог уговора до 16.12.2025. године.

6. Престанак важења уговора

Члан 15.

Овај уговор престаје да важи протеком периода на који је закључен.

Члан 16.

Закуподавац може раскинути овај уговор уколико Закупац не плати закупнину на уговорени начин или водно земљиште не користи за намену утврђену овим уговором, уколико не достави извештај из члана 5. став 1. тачка 3), као и у случају неизвршавања других уговорних обавеза.

У случајевима из става 1. овог члана уговор се сматра раскинутим уколико Закупац у року од 15 дана од позива Закуподавца не испуни своју уговорну обавезу.

Закуподавац може раскинути овај уговор уколико Закупац водно земљиште изда у подзакуп, даном обавештења Закупца о раскиду уговора из наведеног разлога.

У случају раскида овог уговора из разлога наведених у ст. 1-3. овог члана Закуподавац ће своја евентуална потраживања према Закупцу наплатити из средства финансијског обезбеђења из члана 13. овог уговора, а Закупац нема право на повраћај плаћене закупнине и евентуалну накнаду штете за уложена средства у уређаје и опрему за вађење речног наноса.

Члан 17.

Закупац може раскинути овај уговор у року од 15 дана од дана истека важења водне сагласности уколико је извадио све количине речног наноса одобрене водном сагласношћу.

У случају из става 1. овог члана Закупац има право на повраћај дела уплаћене закупнине за другу годину закупа, почев од дана подношења захтева за раскид овог уговора.

7. Завршне одредбе

Члан 18.

Сва обавештења у вези извршавања обавеза из овог уговора уговорне стране ће слати једна другој препорученом поштом на адресу уговорних страна из овог уговора.

О промени адресе свака уговорна страна обавестиће другу уговорну страну у року од пет дана од настале промене.

Члан 19.

Саставни део овог уговора је:

- 1) решење о давању у закуп водног земљишта из члана 1. став 1. тачка 2) овог уговора;
- 2) катастарско-топографска ситуација локације са обележеним координатама темена експлоатационог поља из члана 2. став 1. овог уговора.

Члан 20.

Сва спорна питања до којих може доћи у примени овог уговора, уговорне стране ће покушати да реше споразумно, а уколико у томе не успеју спор ће решити стварно надлежан суд у Београду.

Члан 21.

Овај уговор сачињен је у четири истоветна примерка од којих свака уговорна страна задржава по два.

За Закупавања
Директор

Горан Пузовић, дипл.инж.пољ.



За Закупца
Директор

Видосава Пандрић

Директор
Д.О.О. ЕНЕРѢИ
БЕОГРАД

ЈМБГ: 1007992780035

Бр. ЛК: 007206432

по овлашћењу директора

УОП-І: 902-2024 од 20.05.2024.



Прилог 5

ПРЕПИС ЛИСТА НЕПОКРЕТНОСТИ



Република Србија
Републички геодетски завод
Геодетско-катастарски информациони систем

* Број листа непокретности: 1233

katastar.rgz.gov.rs/eKatastarPublic | 5.8.2024. 8:27:54

Подаци катастра непокретности

Подаци о непокретности	4f4bad34-94ee-48b4-852d-88fafaea9b18
Матични број општине:	70653
Општина:	КРАЉЕВО
Матични број катастарске општине:	717789
Катастарска општина:	ЧУКОЈЕВАЦ
Датум ажурности:	02.08.2024. 14:27
Служба:	КРАЉЕВО

1. Подаци о парцели - А лист

Потес / Улица:	КЉУЧ
Број парцеле:	2951/37
Површина m ² :	27636
Број листа непокретности:	1233

Подаци о делу парцеле

Број дела:	1
Врста земљишта:	ОСТАЛО ЗЕМЉИШТЕ
Култура:	РЕКА
Површина m ² :	27636

Имаоци права на парцели - Б лист

Назив:	РЕПУБЛИКА СРБИЈА
Лице уписано са матичним бројем:	НЕ (више информација)
Врста права:	СВОЈИНА
Облик својине:	ЈАВНА СВОЈИНА
Удео:	1/1

Терети на парцели - Г лист

*** Нема терета ***

Забележба парцеле

*** Нема забележбе ***

* Извод из базе података катастра непокретности.



Република Србија
Републички геодетски завод
Геодетско-катастарски информациони систем

* Број листа непокретности: 654

katastar.rgz.gov.rs/eKatastarPublic | 5.8.2024. 8:31:00

Подаци катастра непокретности

Подаци о непокретности	e14944c2-3be4-4db8-88a7-1f7243a5ee8b
Матични број општине:	70459
Општина:	ВРЊАЧКА БАЊА
Матични број катастарске општине:	719960
Катастарска општина:	ПОДУНАВЦИ
Датум ажурности:	02.08.2024. 14:38
Служба:	ВРЊАЧКА БАЊА

1. Подаци о парцели - А лист

Потес / Улица:	АДА
Број парцеле:	1729/1
Површина m ² :	16811
Број листа непокретности:	654

Подаци о делу парцеле

Број дела:	1
Врста земљишта:	ОСТАЛО ЗЕМЉИШТЕ
Култура:	РЕКА
Површина m ² :	16811

Имаоци права на парцели - Б лист

Назив:	РЕПУБЛИКА СРБИЈА
Лице уписано са матичним бројем:	НЕ (више информација)
Врста права:	СВОЈИНА
Облик својине:	ЈАВНА СВОЈИНА
Удео:	1/1

Терети на парцели - Г лист

*** Нема терета ***

Забележба парцеле

*** Нема забележбе ***

* Извод из базе података катастра непокретности.