

ДОО „Пластомет“ Књажевац

**ЗАХТЕВ**

за одлучивање о потреби израде студије о процени утицаја на  
животну средину пројекта

Књажевац 25.12.2024.године

ДОО „Пластомет“ Књажевац

## ОПШТА ДОКУМЕНТАЦИЈА

## САДРЖАЈ

1. ПОДАЦИ О ПОДНОСИОЦУ ЗАХТЕВА
2. ОПИС ЛОКАЦИЈЕ
  - а) Постојеће коришћење земљишта
  - б) Регенеративни капацитет природне средине
  - в) Апсорбциони капацитет природне средине
3. ОПИС КАРАКТЕРИСТИКА ПРОЈЕКТА
  - а) ВЕЛИЧИНА ПРОЈЕКТА (СА ОПИСОМ ФИЗИЧКИХ КАРАКТЕРИСТИКА ОБЈЕКТА И ПРОИЗВОДНОГ ПОСТУПКА)
  - б) МОГУЋЕ КУМУЛИРАЊЕ СА ЕФЕКТИМА ДРУГИХ ПРОЈЕКТА
  - в) КОРИШЋЕЊЕ ПРИРОДНИХ РЕСУРСА И ЕНЕРГИЈЕ
  - г) СТВАРАЊЕ ОТПАДА
  - д) ЗАГАЂИВАЊЕ И ИЗАЗИВАЊЕ НЕУГОДНОСТИ
4. ПРИКАЗ ГЛАВНИХ АЛТЕРНАТИВА КОЈЕ ЈЕ НОСИЛАЦ ПРОЈЕКТА РАЗМАТРАО
5. ОПИС ЧИНИЛАЦА ЖИВОТНЕ СРЕДИНЕ КОЈИ МОГУ БИТИ ИЗЛОЖЕНИ УТИЦАЈУ
6. ОПИС МОГУЋИХ ЗНАЧАЈНИХ ШТЕТНИХ УТИЦАЈА ПРОЈЕКТА НА ЖИВОТНУ СРЕДИНУ
7. ОПИС МЕРА ПРЕДВИЂЕНИХ У ЦИЉУ СПРЕЧАВАЊА, СМАЊЕЊА ИЛИ ОТКЛАЊАЊА СВАКОГ ЗНАЧАЈНОГ ШТЕТНОГ УТИЦАЈА НА ЖИВОТНУ СРЕДИНУ
8. ПОДАЦИ О МОГУЋИМ ТЕШКОЋАМА
9. ЗАКОНСКА РЕГУЛАТИВА И ДРУГА ДОКУМЕНТАЦИЈА
10. Упитник уз захтев за одлучивање о потреби процене утицаја на животну средину

ПОДАЦИ УЗ ЗАХТЕВ ЗА ОДЛУЧИВАЊЕ О ПОТРЕБИ ПРОЦЕНЕ  
УТИЦАЈА НА ЖИВОТНУ СРЕДИНУ



ДОО „Пластомет“ Књажевац

1. ПОДАЦИ О ПОДНОСИОЦУ ЗАХТЕВА

1.	Назив фирме	ДОО „Пластомет“ Књажевац
	Скраћени назив	Пластомет
2.	Адреса и седиште	ул. Лоле Рибара 151, Књажевац
3.	Број телефона	062/88 48 437
4.	Број факса	
5.	E-mail	
6.	Порески идентификациони број	104351985
7.	Матични број	20147202
8.	Шифра делатности	4291
9.	Банка и број текућег рачуна	
10.	Број потврде и извршеном евидентирању за ПДВ	
11.	Регистар привредних субјеката	
12.	Овлашћено лице/контакт особа	Марија Марковић

## ДОО „Пластомет“ Књажевац

### 2. ОПИС ЛОКАЦИЈЕ

Друштво за производњу предмета од пластичне масе, обуће и алата ПЛАСТОМЕТ доо, Књажевац, предвиђа да на катастарским парцелама бр. 8765 К.О. Сумраковац и 2392 К.О. Савинац, општина Бољевац, врши експлоатацију речног наноса.

Подносилац захтева поседује лиценцу за обављање делатности вађења речног наноса из водотока Тимок, подслив Тимок, издату од стране Министарства пољопривреде, шумарства и водопривреде - Републичке дирекције за воде, под бројем 001983375 2024 14843 001 001 325 028 од 05.08.2024.

У сврху извођења радова на вађењу речног наноса, затражени су и добијени Водни услови од стране ЈВП Србијаводе, издати под бројем 8822/1 од 11.09.2024. године.

Експлоатација речног наноса предвиђена је на к.п. бр. 8765 К.О. Сумраковац и 2392 К.О. Савинац, на територији општине Бољевац, у укупној површини од 3.778,00 m<sup>2</sup>. Наведене парцеле су у јавној својини Републике Србије. Подносилац захтева, потписао је уговор о закупу водног земљишта у јавној својини Републике Србије на водотоку Црни Тимок дана 27.06.2024. године (број 89/24 ДОО „Пластомет“ Књажевац - купац) са ЈВП „Србијаводе“ Београд, ул. Булевар уметности 2А.

Површина експлоатационог поља износи 3.778 m<sup>2</sup>.

Експлоатационо поље је одређено почетном и завршном координатом стационаже, и то:

Тачка	X	Y
1	7 584 357	4 863 786
2	7 584 434	4 863 821
3	7 584 480	4 863 831
4	7 584 566	4 863 814
5	7 584 610	4 863 817
6	7 584 624	4 863 803
7	7 584 565	4 863 799
8	7 584 481	4 863 816
9	7 584 438	4 863 806
10	7 584 391	4 863 785

#### Макролокација

У источној Србији, у долини Црног Тимока у Тимочкој крајини, између планинских венаца Кучајских планина, Самањца, Ртња, Тумбе, Слемена и Тупижнице, простире се општина Бољевац.

Окружена је општинама Сокобања, Ражањ, Параћин, Деспотовац, Бор, Зајечар и Књажевац.

И поред доминирајућих планинских предела, подручје општине Бољевац је релативно добро повезано друмским саобраћајницама. Магистрални коридор Параћин-Зајечар пресеца општину правцем исток-запад и преко превоја Столице (601 m) повезује долину Тимока са Поморављем, односно са аутопутем

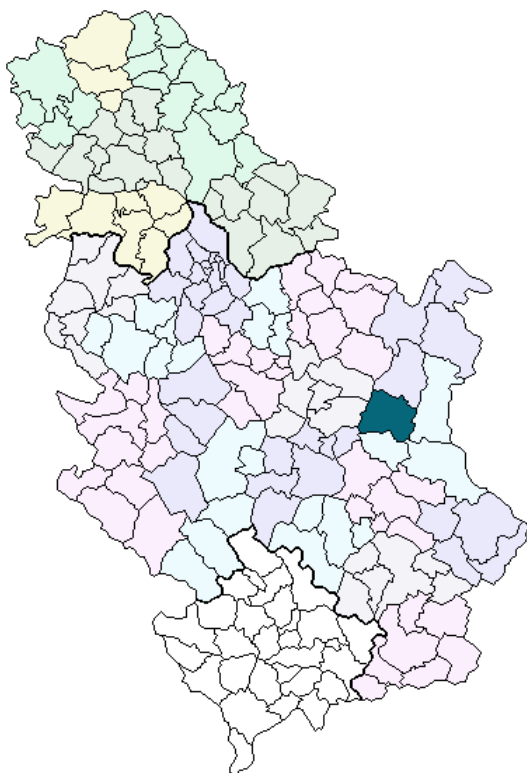
## ДОО „Пластомет“ Књажевац

Београд-Ниш. Преко превоја Лукавица и Рашинац, на огранцима Ртња, Бољевац је повезан са Сокобањском котлином, а преко венца Влашка Капа са Књажевачком регијом.

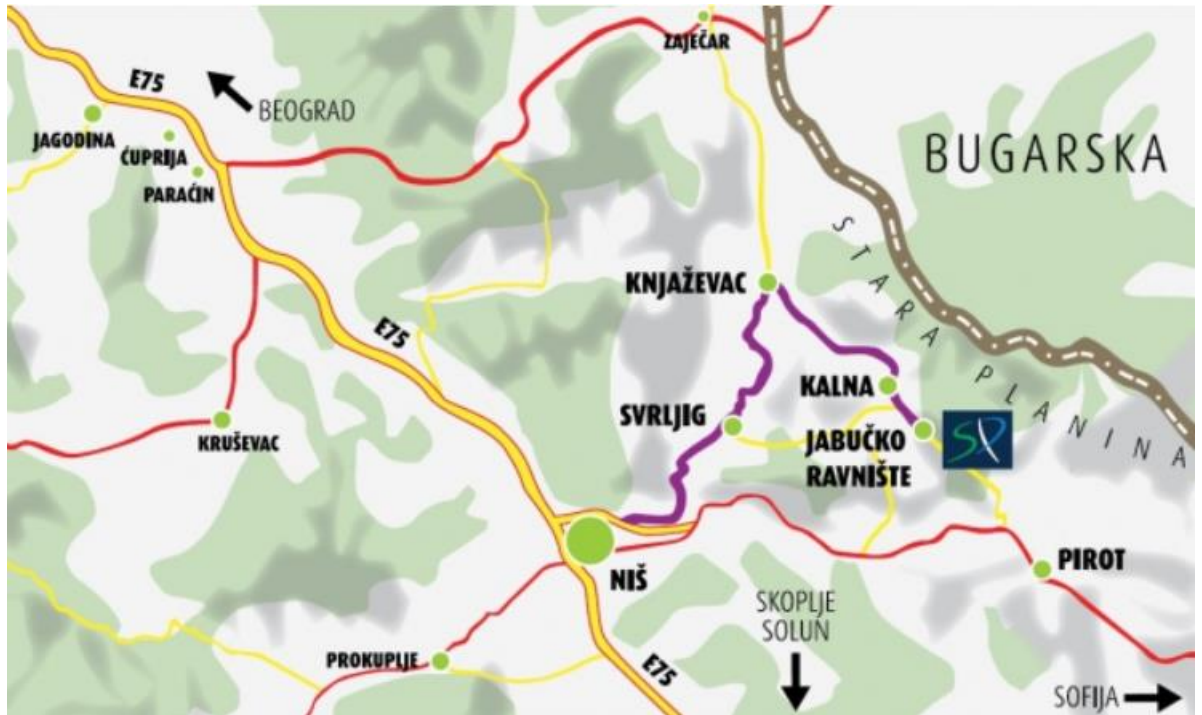
Катастарска површина општине Бољевац износи 828 km<sup>2</sup>. На територији општине Бољевац постоји 25 месних заједница као облика месне самоуправе: Бачевица, Боговина село, Боговина насеље, Бољевац Село, Бољевац град, Валакоње, Валакоње Буково, Врбовац, Добро Поље, Добрујевац, Илино, Јабланица, Криви Вир, Луково, Мали Извор, Мирово, Оснић, Оснић Буково, Оснић Тимок, Подгорац, Подгорац Тимок, Ртањ, Рујиште, **Савинац и Сумраковац**.

Општина Бољевац, у демографском смислу, прати кретање на нивоу Републике Србије. Наиме, значајну експанзију становништва доживела је током седамдесетих година прошлог века, када је и целокупна друштвена и привредна активност била у експанзији. Током деведесетих је дошло до значајног одлива становништва. На основу овог податка, евидентирано је смањење броја становника и већи број старијих особа.

***Како постоји знатна удаљеност предметног пројекта од насељеног места, могућност значајнијег утицаја је изузетно мала.***



Макролокација



Путна мрежа са ширим окружењем

### Микролокација

Деоница која је предмет наведених радова, налази се на делу К.О. Сумраковац и К.О. Савинац, општина Бољевац, на делу тока Црног Тимока. Тачна стационачна експлоатационог поља по Генералном пројекту се налази на стационачи од km 43+277 до km 43+528. Сливна подручја Белог, Црног и Великог Тимока састоје се, углавном, од планинског и брдовитог терена, док речне долине водотока обухватају мањи део површине слива.

Површина слива Црног Тимока до профила Зајечар је 1250 km<sup>2</sup>. Узводно од Зајечара у реку Црни Тимок уливају се, као десне притоке: Лопушањски поток, Луковица, Дубоки поток, Матрин поток, Широка падина, Мировска река, Сеоски поток, Арнаута, Ђаволски поток, Осничка река и Селишки поток, а као леве притоке: Дрданов поток, Врело, Радованска река, Ваља Сака, Боговина, Сарака, Злотска река, Пандилов поток и Брестовачка река.

Концепција вађења речног наноса на предметној локацији треба да се базира на проширењу минор корита, како би се смањиле брзине течења, вучна сила и тангенцијални напон у зони поља на коме се вади речни нанос.

Ископом се не сме ићи испод коте талвега. Максимални нагиб косине кинете мора бити 1:3. У подужном правцу, вађење наноса ће се вршити у смеру низводног профила ка узводном, а у попречном правцу у смеру од матице тока према обали.

Експлоатација шљунка из корита водотока, вршиће се класичном методом употребом багера са повлачком кашиком и директним утоваром у возило. Пре експлоатације није потребно вршити ископ муљевитог материјала, јер је шљунак у кориту Црног Тимока чист и доброг квалитета.

## ДОО „Пластомет“ Књажевац

Оваквим начином експлоатације корито се шири сукцесивно и враћа у протицајни профил, довољног капацитета да може пропусти предвиђену количину воде, леда и наноса.

Експлоатација речног наноса, вршиће се у обиму и начину којим ће се обезбедити очување, односно побољшање водног режима, стабилност обала и заштита водних грађевина.

Ископани материјал се транспортује са спруда утоваром у камионе на депонију (сепарацију) инвеститора, која је удаљена око 60 км од локације за ископ.

Експлоатација речног наноса, вршиће се у обиму и начину којим ће се обезбедити очување, односно побољшање водног режима, стабилност обала и заштита водних грађевина. Експлоатацијом се неће ићи испод коте „талвега“, као ни изнад коте нивоа средње воде на предметном потезу. У подужном правцу, вађење наноса ће се вршити у смеру низводног профила ка узводном, а у попречном правцу у смеру од матице тока према обали.

***У зони утицаја вађења речних наноса на предметној локацији, нема изграђених водних објеката за уређење водотока.***

У погледу комуникација, ова локација има повољан положај у односу на постојеће саобраћајнице. Повезана је квалитетним насутим путем у дужини од око 200 m са државним путем II реда бр. Бољевац – Зајечар. На основу Правилника о утврђивању Плана вађења речних наноса („Службени гласник РС“, бр. 112/2023), годишњи обим вађења речних наноса из реке Црни Тимок износи 25.000 m<sup>3</sup>, док је експлоатација са ове локације, која је предмет захтева, у атласу карата који је саставни део наведеног Правилника, идентификована као локација „на којој је потребно вађење наноса“.

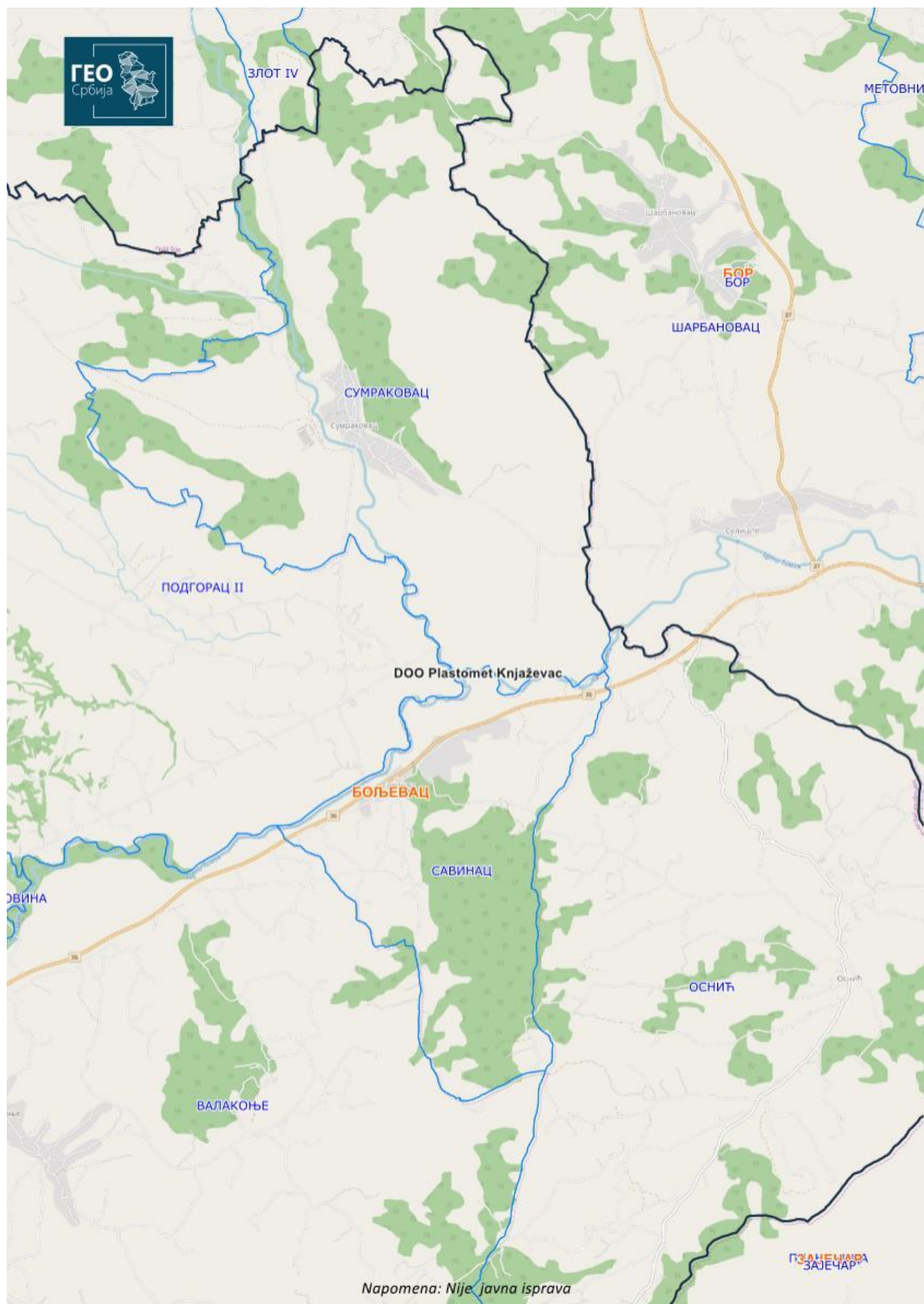
***Експлоатационо поље се простира на делу на кастарским парцелама бр. 8765 К.О. Сумраковац и 2392 К.О. Савинац, општина Бољевац, по уговору о закупу земљишта у јавној својини Републике Србије.***

# ДОО „Пластомет“ Књажевац





## ДОО „Пластомет“ Књажевац



Сл.1. Ши́ра локација експлоатационог поља

**Осетљивост животне средине у датим географским областима које могу бити изложене штетном утицају пројекта а нарочито у погледу:**

а) Постојеће коришћење земљишта

Експлоатационопоље се простире се на делу кп.бр. 8765 К.О. Сумраковац и бр.2392 К.О. Савинац, општина Бољевац, површине 3.778 m<sup>2</sup>. Парцеле су у закупу земљишта у јавној својини Републике Србије. Спруд је дужине око 251 м, који се појављује при нижим водостајима.

б) Регенеративни капацитет природне средине

Природни ресурси су опште добро и заједничко богатство. Њихово коришћење, привредна примена и економско вредновање треба да буду плански усмерени и наменски контролисани. Без обзира на врсту, структуру и појединачне количине, они су основ за предстојећи привредни и економски развој сваке земље, тако и Србије. Наравно, постоји и део природних ресурса који мора остати изван економских и привредних токова и који треба да буде сачуван за будуће генерације, а то посебно важи за оне ресурсе који се тешко обнављају и необновљиве природне ресурсе.

Према трајању, природни ресурси могу бити:

- необновљиви ресурси (минералне сировине)
- **обновљиви ресурси** (земљиште, воде, флора, и фауна на копну и мору, као и неки неметали нпр. **шљунак и песак**, као и морске соли)

Такође, изузетно је значајна и обновљива енергија, јер се обнавља приближно истом брзином којом се експлоатише.

Коришћење обновљивих енергетских извора је од изузетног значаја за сваку земљу. Значај се огледа у штедњи необновљивих енергетских извора и заштита животне средине.

Управљање речним наносом и његово коришћење захтева плански приступ, у коме се тежи заштити водних тела која су формирана у речном наносу, очувању екосистема и амбијенталних карактеристика речних токова, при чему треба имати у виду и да су песак и шљунак потребни уграђевинарству и да имају привредни значај у Републици Србији.

Са тим у вези, експлоатација је дозвољена искључиво уколико се изводи према пројектима, којима треба да буду функционално усаглашени са пројектима регулација река, уз неопходно одобрење надлежних водопривредних организација и планско регулисање урбанистичким актом локалне самоуправе.

Намера Носиоца пројекта је да експлоатацију речног наноса спроводи у складу са законском регулативом и планским документима, уз поштовање прописаних услова и мера, чиме ће се спречити значајнији негативни утицаји активности на животну средину.

*Предметна локација на којој се планира експлоатација, представља подручје без великих емитера загађујућих материја, нема индустријских објеката. У близини вршења ископа неће бити објеката у којима ће се обављати производња у ужем смислу.*



## ДОО „Пластомет“ Књажевац

С обзиром на горе наведене чињенице, очигледно је да животна средина још има довољан регенеративни капацитет на овом локалитету, при релативно малом доприносу „полуаната“, може сама да реагује и да се регенерише без додатних интервентних мера.

### в) Апсорбциони капацитет природне средине

На простору експлоатационог поља не врше се систематска осматрања и праћења квалитетанживотне средине, тако да се не може са сигурношћу говорити о осетљивости и капацитету предметног подручја са аспекта заштите животне средине. Када је реч о квалитету ваздуха, као главни извори загађења на предметној локацији јавља се саобраћај. Са друге стране, активности вађења речног наноса и пољопривредне активности у околини предметне локације, изазвале су значајан утицај на животну средину који се огледа у трајним променама екосистема и приобаља реке Црни Тимок.

Као што се из предходног поглавља може видети, животна средина има одређени апсорпциони капацитет да прихвати ограничене количине загађујућих материја. Утицај на квалитет животне средине произилази углавном од аеро загађења, које потиче од моторних возила са околних саобраћајница.

Овај утицај није лимитирајући нити има посебног значаја при реализацији предметног пројекта.

## 3. ОПИС КАРАКТЕРИСТИКА ПРОЈЕКТА

**НАЗИВ ПРОЈЕКТА :** Експлоатација речних наноса из корита реке Црни Тимок на оријентационој стационожи од km 43+277 до km 43+528, на делу к.п.бр.8765 К.О. Сумраковац и бр.2392 К.О. Савинац, општина Бољевац.

### а) ВЕЛИЧИНА ПРОЈЕКТА (СА ОПИСОМ ФИЗИЧКИХ КАРАКТЕРИСТИКА ОБЈЕКТА И ПРОИЗВОДНОГ ПОСТУПКА)

Технички опис планиране експлоатације шљунка и песка подразумева

- одређивање границе захвата – стационожу
- планиране дубине ископа
- ситуациони план локације
- број запослених и радно време
- материјални биланс



Прегледна ситуација

На основу издатих водних услова, извршено је геодетско снимање у зони експлоатације и формирана подлога за дефинисање техничког решења.

Поред елемената потребних за пројектовање у протоколу о обележавању трасе, дате су и координате и контуре експлоатационог поља положајно и висински. Тако да се може сматрати да се процес експлоатације одвија у самом

## ДОО „Пластомет“ Књажевац

водотоку реке Црни Тимок, на делу к.п.бр.8765 К.О. Сумраковац и бр.2392 К.О. Савинац, општина Бољевац, по уговору о закупу земљишта у јавној својини, на стационажи од km 43+277 до km 43+528.

*Дубина ископа је одређена на основу урађеног подужног профила, водећи рачуна да нивелета ископа се налази изнад линије „талвега“ као услова из решења ЈВП“Србијаводе“.*

На локацији ће бити запошљено 2 радника, од којих ће један опслуживати багер са повлачном кашиком и возач камиона за превоз до сепарације предузећа.

За потребе контроле и надзора биће упошљено 2 чувара са 24-сатним радним временом.

Од објеката на локацији биће постављена камп приколица, за смештај радника и чувара и мобилни WC.

Електрична енергија није потребна, јер се рад на ископу ради само дању, док се чуварску службу користи акумулаторска сијалица.

### ТЕХНОЛОШКИ ПРОЦЕС

Експлоатација шљунка из корита водотока, вршиће се класичном методом упоредом багера са повлачном кашиком и директним утоваром у возило. Пре експлоатације није потребно вршити ископ муљевитог материјала, јер је шљунак на спруду чист и доброг квалитета.

Ископани материјал се транспортује са спруда утоваром у камионе на сепарацију инвеститора, која је удаљена око 60,0 км од локације за ископ.

Обавеза Носиоца пројекта је, да редовно плаћа месечну накнаду, а по завршетку експлоатације изврши контролно снимање предметног потеса експлоатационог поља, а у циљу СТВАРНО ИЗВРШЕНИХ КОЛИЧИНА ископа речног наноса са овог потеса. По истом основу Носилац пројекта је дужан непосредно пре истека рока важности водне сагласности извршити потребна контролна снимања експлоатационог поља, у циљу установљавања стварног стања попречних профила уз обраду новог табеларног приказа стварно извршених-извађених количина овог локалитета.

Носилац пројекта је такође дужан да се при експлоатацији речног наноса у потпуности придржава обележених граница експлоатационог поља и експлоатацију врши према урађеној техничкој документацији.

Оваквим начином експлоатације корито се шири сукцесивно и враћа у протицајни профил, довољног капацитета да може пропусти предвиђену количину воде.

### б) МОГУЋЕ КУМУЛИРАЊЕ СА ЕФЕКТИМА ДРУГИХ ПРОЈЕКТА

На предметној локацији има сличних делатности, али технолошки процеси немају значајних ефеката по квалитет животне средине тако да ни кумулативни ефекти нису од значаја за даље разматрање.

### в) КОРИШЋЕЊЕ ПРИРОДНИХ РЕСУРСА И ЕНЕРГИЈЕ

Од природних ресурса се користи шљунак и песак природног порекла са спруда у кориту реке **Црни Тимок**, на којем је идентификовано налазиште.

## ДОО „Пластомет“ Књажевац

Шљунак као означени материјал за експлоатацију овим начином и са овакве врсте локалитета је обновљив у релативно кратком периоду.

**Од енергената се не користи ни електрична енергија јер се експлоатација врши само за време дневне светлости. У току експлоатације користиће се, гориво за моторе и вода за санитарно-хигијенске потребе доношењем у специјалним бидонима.**

### г) СТВАРАЊЕ ОТПАДА (СА ПРОЦЕНОМ ВРСТЕ И КОЛИЧИНЕ ОТПАДНИХ МАТЕРИЈА)

Реализацијом предметног Пројекта не настаје чврсти комунални отпад, нити било која друга врст отпада. На локацији ће бити запошљено само 2 радника на машинама и 2 радника на обезбеђењу. **Комунални отпад који ће се генерисати (отпад од хране и пића), радици ће односити у контејнер на локацију инвеститора удаљеног око 0,2км и даље камионима ЈКП-а на депонију.**

д) ЗАГАЂИВАЊЕ И ИЗАЗИВАЊЕ НЕУГОДНОСТИ (БРСТЕ ЕМИСИЈА КОЈЕ СУ РЕЗУЛТАТ РЕДОВНОГ РАДА ПРОЈЕКТА: загађивање воде, земљишта, ваздуха, емисија буке, вибрација, светлости, непријатних мириса, радијација и сл.)

### ЗАГАЂИВАЊЕ ВОДЕ

Загађивање површинских токова активностима на локацији је искључиво у случају акцидентних ситуација, и то процуривањем горива из ангажоване механизације. С обзиром да се ради о свега две радне машине које ће истовремено бити на локацији (багер и камион), мала је вероватноћа дешавања ових појава.

Обим утицаја па и саме последице удесне ситуације су занемарљиве, чак и у случају удеса. Како су радници који рукују машинама увек присутни у близини машина, увек могу интервенисати у случају акцидента, као и да обуставе радове. **Загађивање подземних вода је скоро немогуће из разлога што се гориво, потрбно за рад машина складиштити само у резервоаре самих машина.**

**У близини локације не постоје изворишта водоснабдевања, како она у функцији, тако ни она потенцијална.**

### ЗАГАЂИВАЊЕ ЗЕМЉИШТА

Из истих разлога који су наведени у оквиру „загађивања воде“ мала је вероватноћа да дође до загађивања земљишта.

### ЗАГАЂИВАЊЕ ВАЗДУХА

У редовном раду и активностима, које ће се одвијати на локацији, емисија продуката сагоревања горива у радним машинама је занемарљива у односу на емисију са оближњих градских саобраћајница.

### БУКА И ВИБРАЦИЈА

Бука коју стварају наведене радне машине у једновременом раду, може достићи и 95dB(A) у пуном раду. Међутим овај ниво буке експоненцијално опада са удаљавањем од извора, а с обзиром на велику удаљеност најближе настањених објеката, повећање нивоа буке на микролокалитету није од значаја за окружење.

## СВЕТЛОСТ, ТОПЛОТА И РАДИЈАЦИЈА

Емисија светлости, топлоте и радијације се не очекује у редовном раду, као ни у удесним ситуацијама.

### РИЗИК НАСТАНКА УДЕСА

Радни процес на експлоатацији речних наноса покривен је прописима из области заштите на раду, против пожарне заштите и заштите животне средине, који се морају доследно примењивати. Ризик од удеса процењује се на основу вероватноће настанка удеса и процене могућих последица.

Вероватноћа настанка пожара и експлозија је мала. Пожар који може настати у границама локације пројекта услед паљења отвореним пламеном, по размери би био оријентисан на место настајања, са малом вероватноћом да се прошири изван пројекта. Постоји могућност изношења пожарних гасова на веће удаљености под утицајем ваздушних струјања, али услед емисије могућност трајног нарушавања квалитета ваздуха изостаје. Последице по живот и здравље људи могу бити значајне. На основу наведеног, ризик од настанка пожара и експлозија квалификован је као мали ризик (II) и прихватљив ризик.

Вероватноћа испуштања опасних материја у воду је средња. Могуће последице по животну средину и здравље људи, обзиром на количине коришћених полутаната, су занемарљиве. Ризик од испуштања опасних материја у земљиште и воде квалификован је као мали (II) и прихватљив ризик.

Вероватноћа неконтролисане емисије гасова у ваздух, превасходно угљен монооксида, је мала, а могуће последице по живот и здравље људи и животну средину су занемарљиве. Ризик од неконтролисане емисије гасова у ваздух квалификован је као занемарљив (I) и прихватљив ризик.

## 4. ПРИКАЗ ГЛАВНИХ АЛТЕРНАТИВА КОЈЕ ЈЕ НОСИЛАЦ ПРОЈЕКТА РАЗМАТРАО

Алтернативе са аспекта погодне локације нису разматране од стране Носиоца пројекта, јер локација припада зони која је управо и предвиђена за експлоатацију минералних сировина.

Одлучујући фактори за детерминисање пројектног решења експлоатације речног наноса на предметној локацији у **К.О. Сумраковац и К.О. Савинац, општина Бољевац**:

- Геологија подручја, геолошки потенцијал и обновљивост резерви на потезу експлоатације,
- Квалитет материјала,
- Услови за експлоатацију материјала,
- Постављање кинете багеровања на трасу пловног пута ради побољшања карактеристика пловног пута на овој деоници,
- Повезаност депонија материјала пловним путем и њихова повезаност преко више друмских путних праваца са другим деловима Србије и шире,
- Ниска инвестициона улагања,
- Мала површина заузетог водног земљишта,
- Минимална могућност загађења површинских и подземних вода,
- Минимална аеро-загађења,
- Одсуство штетних материја узрочника професионалних обољења,

## ДОО „Пластомет“ Књажевац

- Неугрожавање здравља околног становништва,
- Одсуство изворишта водоснабдевања,
- Одсуство посебно заштићених природних и културних добара.

На основу претходних чињеница намеће се закључак да одабрана локација није имала алтернативних решења. Избор машина и уређаја обзиром на захтевани асортиман и капацитет је оптималан. За погон дизел мотора је као погонско гориво изабран еуро дизел као квалитетније и еколошки прихватљивије гориво.

### 5. ОПИС ЧИНИЛАЦА ЖИВОТНЕ СРЕДИНЕ КОЈИ МОГУ БИТИ ИЗЛОЖЕНИ УТИЦАЈУ

#### СТАНОВНИШТВО

Једну од битних одлика простора на предметној локацији у смислу одређивања могућих утицаја на животну средину представља карактеристика насељености и људске популације. Ове чињенице свој пуни смисао имају првенствено због потребе да се детаљно истраже могући негативни утицаји на становнике који насељавају предметно подручје.

Шира околина је ретко насељена, а најближе насеље је на довољној удаљености да би било изложено утицају процеса експлоатације предметног пројекта, али ни у ком смислу не треба очекивати посебно изражене утицаје.

Суштина демографске анализе је да предвиди будући развој и кретање становништва, запослености и домаћинства. Метод рада базира се на уобичајеним статистичким поступцима, консултацијама литературе, посебно статистичке грађе. На основу извршене анализе, добио се прегледнији увид у потенцијале и особености насеља и простора.

Села Сумраковац и Савинац, су насеље у Србији у општини Бољевац у Зајечарском округу. Према попису из 2002.године примећен је пад броја становника.

***Како постоји знатна удаљеност предметног пројекта од насељеног места, могућност значајнијег утицаја је изузетно мала.***

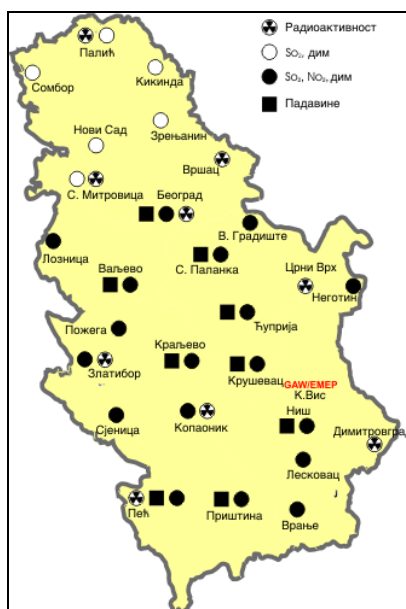
#### ВАЗДУХ

У Републици Србији, на 18 мерних места, врши се мониторинг квалитета ваздуха мерећи сумпор-диоксид ( $\text{SO}_2$ ), азотове оксиде ( $\text{NO}_x$ ) и чађ. Најближа станица предметној локацији је Неготин.

Завод за јавно здравље прати квалитет ваздуха у урбаној средини на два мерна места у коме читава  $\text{SO}_2$  и чађ, и хидрометеоролошки завод врши мониторинг квалитета ваздуха мерећи сумпор-диоксид ( $\text{SO}_2$ ), азотове оксиде ( $\text{NO}_x$ ) и чађ на основу 24-часовног узимања узорака.

Постоје планови за развој мреже аутоматских станица за мониторинг квалитета ваздуха на нивоу Републике Србије, која ће садржати 5 Мапа градских станица, 4 приградске станице, 3 станице на саобраћајницама, 10 индустријских станица, 1 сеоску станицу и 1 позадинску ЕМЕП станицу.

## ДОО „Пластомет“ Књажевац



Национална мрежа станица за мониторинг ваздуха и падавина

Анализом података добијених на основу испитивања узорака ваздуха из локалне мреже урбаних станица у току 2008.године и првих девет месеци 2009.године и поређењем са прописаним нормативима као и међусобним резултатима може се констатовати следеће:

У току 2008. и 2009.године, на мерним местима није регистрована концентрација сумпордиоксида преко граничне вредности имисије (ГВИ). Просечна средња годишња вредност сумпордиоксида по мерном месту у 2009.години (на основу узорковања за девет месеци у 2009.години) износи 14,28  $\mu\text{g}/\text{m}^3$ , а у 2008.години била је 5,08  $\mu\text{g}/\text{m}^3$ .

Просечна средња годишња вредност чађи по мерном месту у 2009.години (на основу узорковања за девет месеци у 2009.години) износи 1,75  $\mu\text{g}/\text{m}^3$ , према 6,685  $\mu\text{g}/\text{m}^3$  у 2008.години.

Средња годишња вредност представља статистичку меру изложености популације и зато се и узима за вредновање степена загађености, односно квалитета ваздуха. Према препорукама Светске Здравствене Организације, као и према Правилнику средња годишња вредност за SO<sub>2</sub> и чађ износи 50  $\mu\text{g}/\text{m}^3$ , а за азотазотдиоксид 60  $\mu\text{g}/\text{m}^3$ . Комбиноване вредности ових загађујућих материја преко 50  $\mu\text{g}/\text{m}^3$  утичу на обољење од респираторних болести деце испод 6 година. У анализи средње годишње вредности узети су подаци из 2008. и 2009.године.

Средње годишње вредности: чађ, сумпордиоксид, азотдиоксид.

Средња годишња вредност сумпордиоксида ни на једном мерном месту није била преко ГВИ (50  $\mu\text{g}/\text{m}^3$ ). Периодичне (зимске) концентрације сумпордиоксида кретале су се у распону од 7,15  $\mu\text{g}/\text{m}^3$  до 9,154  $\mu\text{g}/\text{m}^3$ .

Средња годишња вредност чађи није прелазила преко ГВИ за годишњи просек. Периодичне зимске концентрације чађи нису биле преко годишње ГВИ од (50  $\mu\text{g}/\text{m}^3$ ), на једном од два мерна места. Средње годишње вредности чађи кретале су се у распону од 1,36  $\mu\text{g}/\text{m}^3$  до 7,76  $\mu\text{g}/\text{m}^3$ .

Максимална вредност за сумпордиоксид регистрована је у току априла 2009.године на мерном месту Завода за јавно здравље.

**На предметној локацији, загађење ваздуха потиче од сагоревања горива дизел моторима који покрећу багер и камион. У редовном раду и**



*активностима, које ће се одвијати на локацији, емисија продуката сагоревања горива у радним машинама је занемарљива.*

#### *ВОДЕ*

На територији општине Бољевац налазе се значајни водни ресурси. Река Црни Тимок је најзначајнији водени ток са врелом у Кривом Виру. Северно и јужно од долине Црног Тимока налазе се бројне притоке међу којима су Радованска река, Мировштица, Арнаута и Злотска река.

На територији општине присутна су многобројна врела. У Кривом Виру се налази и термални извор који је недовољно истражен.

Црни Тимок - највећи ток у општини Бољевац, који тече кроз централни део општине и низводно од Зајечара, са Белим Тимоком гради јединствену реку, а посебно је атрактивно његово врело у Кривом Виру.

Арнаута - река за коју су везана многа историјска догађања и народна предања, представља десну притоку Црног Тимока и реку која протиче кроз сам Бољевац.

Радованска река - чиста и бистра вода, велелепна клисура и кањон, богата рибом и разноврсном флором дуж своје долине.

Грабовачка и Злотска река - леве притоке Црног Тимока, такође атрактивни простори за излетнички и рекреативни туризам.

***Предметна локација је спруд у кориту реке Црни Тимок, на стационажи од км 43+277 до км 43+528, на подручју у К.О. Сумраковац и К.О. Савинац, у општини Бољевац.***

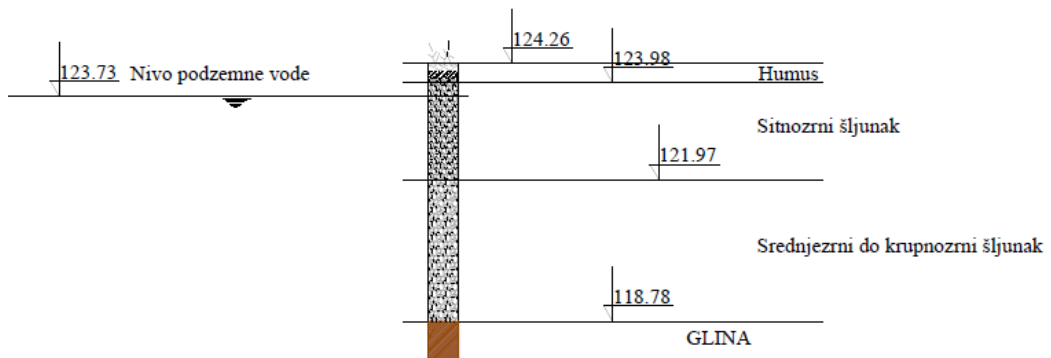
#### *ЗЕМЉИШТЕ*

Подручје општине припада брдско-планинском подручју источне Србије. Релјеф се одликује великом разноликошћу облика који су настали као последица врло сложене генезе и еволуције овог краја у дугом периоду. Састоји се од планина, брда, брежуљака, котлина. Надморска висина општине се креће од 260 до 1600 m.

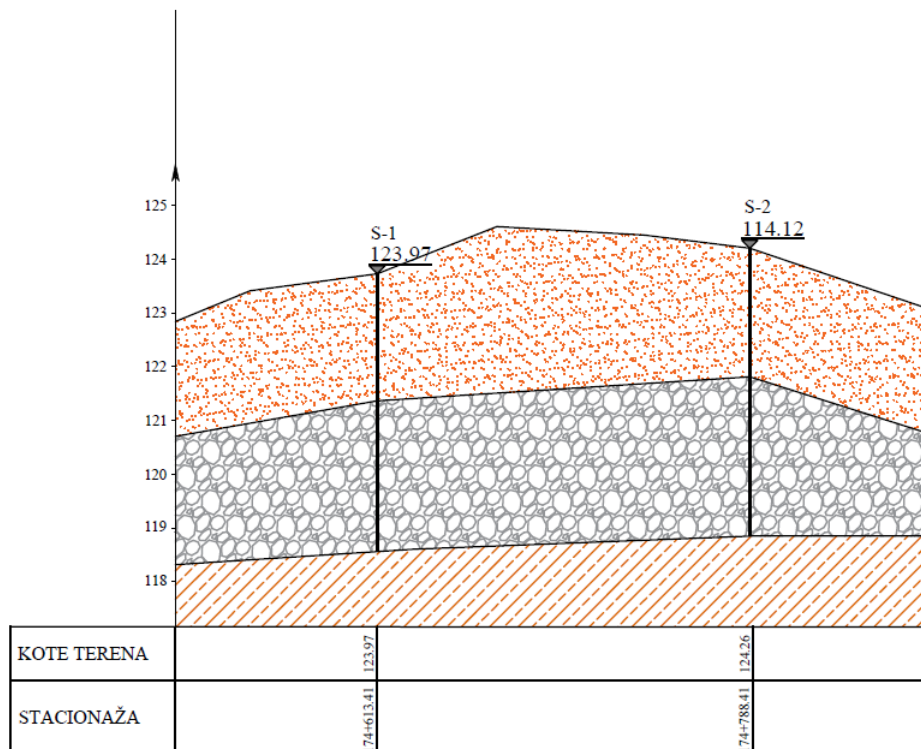


# ДОО „Пластомет“ Књажевац

GEOTEHNIČKI PROFIL  
PROGNOZNE LITOLOŠKE  
SONDAŽNE BUŠOTINE S-2  
X=4 844 602.48  
Y=7 530 453.72  
Z=124.26 mm  
R=1:100



PROGNOZNI LITOLOŠKI PROFIL  
eksploatacionog polja



Резултати истражне бушотине на локацији  
преузети из Пројекта за експлоатацију песка и шљунка

## ФЛОРА И ФАУНА

Као последица јаким антропогених утицаја у прошлости, биљни и животињски свет је врло измењен и деградиран. Главни фактори деградационих утицаја су велика и дуготрајна насељеност територије и коришћење пољопривредног земљишта.

Територија Бољевца је, у целини гледано, претежно аграрна и густо насељена територија. Природни биљни свет је замењен пољопривредним културама, а преостали део је осиромашен и деградиран. Тако су поремећена и станишта неких животињских врста.

### БИЉНИ СВЕТ

#### 1. Дрвеће

Буква, горски јавор, јавор млеч, клен, бели град, грабић, јасика, бреза, бела врба, ива, дивља крушка, дивља трешња, дивља јабука, брест, ситнолисна липа, крупнолисна липа, храст китњак, храст сладун, цер, бели јасен, црни јасен, брдски брест, смрча, црни бор, бели бор, ариш, боровац.

#### 2. Жбунасте врсте

Јоргован, леска, зова, хајдучка опута, курика, глог, дрен, павит.

#### 3. Приземна флора

Дивља ружа, купина, млечика, бели петolist, зечика, сасе, висibaба, процепак, просинац, димњаче, бујад, навала, влашка салата, коприва, хајдучка трава, кантарион, ванилова трава, матичњак, боквица, камилица, оман, валеријана, медвеђи лук, брадавичак, хоћу-нећу, љубичица, јагода, траве.

### ЖИВОТИЊСКИ СВЕТ

#### 1. Животиње

Јелен, срна, дивља свиња, вук, лисица, шакал, зец, јазавац, ласица, твор, куне, пух, веверица, кртица, слепо куче, ровчица, јеж.

#### 2. Птице

Јастреб, кобац, орао мишар, ветрушка, кукавица, детлић, пољска јаребица, фазан, гавран, врана, сврака, гугутка, голуб, кос, сеница, славуј, врабац, ластва, бела рода, сова мала, буљина, кукувија.

#### 3. Гмизавци

Шарка, поскок, белоушка, смук, гуштер зидни, гуштер шумски, даждевњак, тритон.

#### 4. Рибе

Беовица, кркуша, бодорка, бабушка, плавац, скобаљ, мрена, деверика, шаран, сом, смуђ, штука, белун, пастрмка, пеш, цверглан, манић, кокељ, црвенперка, чиков.

### КЛИМАТСКЕ КАРАКТЕРИСТИКЕ СА МЕТЕОРОЛОШКИМ ПОКАЗАТЕЉИМА

На просторима Зајечарског округа влада континентална умерено топла клима, са прелазним утицајима котлинске - топлије и сувље климе. У вишим

## ДОО „Пластомет“ Књажевац

ободним деловима клима је нешто свежија, лета мање топла, у августу и септембру сува, а зиме хладније са негативним просечним јануарским температурама.

### *РЕЛАТИВНА ВЛАЖНОСТ ВАЗДУХА*

Релативна влажност ваздуха је највећа у зимским месецима када су температуре ниске, док је у току лета најнижа. Она се креће од 64% до 71%, док је средња вредност притиска водене паре 8,5mm/Hg са амплитудама у јануару од 4mm/Hg до јула од 13,8mm/Hg.

### *ПАДАВИНЕ*

Годишње количине падавина су релативно мале, око 620 мм. То је одлика читавог Зајечарског дела, коме припада и територија ове општине. Овде је заступљен континентални плувиометријски режим, са најмање падавина у зимском периоду, односно у фебруару и марту, а највише у мају и јуну. Мада је мала годишња количина падавина, њихов месечни распоред је повољан за пољопривреду, јер највише падавина има у пролећним и летњим месецима, односно у периоду најинтензивнијег вегетационог циклуса. У табели 3 дате су средње месечне и средње годишње суме падавина у мм.

С обзиром на мале количине укупних падавина у зимском периоду, мале су и снежне падавине. Средња максимална висина снежног покривача износи око 20 цм, али је његово задржавање мало. Средњи годишњи број дана са снежним покривачем од 10 цм креће се од 20 до 40 дана, а висине од 30 цм не задржава се у просеку дуже од 5 дана.

### *ОБЛАЧНОСТ И ОСУНЧАВАЊЕ МЕЂУСОБНИ ОДНОС НАВЕДЕНИХ ЧИНИЛАЦА*

Укупна годишња сума осунчавања износи 2.068 часова, од тога на период од марта до октобра отпада 1.759 часова или 85% годишње суме, што ово подручје сврстава у област умерене облачности. У јануару је најмање учешће сунчаних часова и износи 65, а највеће је у јулу са 306 часова.

## 6. ОПИС МОГУЋИХ ЗНАЧАЈНИХ ШТЕТНИХ УТИЦАЈА ПРОЈЕКТА НА ЖИВОТНУ СРЕДИНУ

Експлоатација речног наноса без обзира на све техничке и технолошке карактеристике самог процеса и коришћену опрему може у одређеним ситуацијама представљати извор загађења животне средине.

Први вид могућих последица представљају утицаји и промене које ће се јавити током уређења саме локације који су по својој природи и привременог и трајног карактера. Ови утицаји су последица присуства људи и механизације, као и технологије и организације извођења припремних радова.

Утицаји на животну средину који се јављају као последица редовног рада објекта, односно експлоатације шљунка и песка имају трајни карактер и

представљају утицаје посебно значајне са становишта односа према животној средини, односно њеном угрожавању и очувању од даље деградације, као и временској димензији трајања.

На крају ту су и утицаји у ванредним, удесним или акцидентним ситуацијама са својом основном карактеристиком да се јављају у кратком временском интервалу са великим интензитетом.

Успешност сваког решења у домену заштите животне средине подразумева свестрано сагледавање и дефинисање свих категорија наведених утицаја. У том смислу се увек као приоритет поставља обавеза о њиховом дефинисању у односу на основне природне чиниоце (климу, воду, ваздух, тло, флору, фауну, пејзаж) који, гледано кроз призму теорије екосистема, и представљају потпуно уређен и избалансиран саморегулирајући механизам. Могући утицаји изазвани експлоатацијом речног наноса из предметне локације назначени су у наредној матрици.

- Постојање пројекта-неће имати значајних непосредних, посредних, секундарних кумулативних, дугорочних и сталних утицаја на животну средину у редовном раду Пројекта. Ради се о захвату, активне површине 3.778,00 m<sup>2</sup>. на којем се истовремено налазе 2 грађевинска возила, са 2+2 запослена радника ( 2 су радници на чувању комплекса) и са радом у две смене (док траје обданица). Могућ утицај Пројекта је искључиво у удесним ситуацијама-процуривање горива.
- Коришћење природних ресурса-редован рад Пројекта је управо коришћење шљунка који је природни ресурс.
- Емисија загађујућих материја-се у концентрацијама изнад дозвоњених, не очекује у редовном раду Пројекта. На локалитету ће бити, истовремено, ангажовано две грађевинске радне машине (багер и један камион).

## 7. ОПИС МЕРА ПРЕДВИЂЕНИХ У ЦИЉУ СПРЕЧАВАЊА, СМАЊЕЊА ИЛИ ОТКЛАЊАЊА СВАКОГ ЗНАЧАЈНОГ ШТЕТНОГ УТИЦАЈА НА ЖИВОТНУ СРЕДИНУ

Мере заштите од могућег негативног утицаја експлоатације шљунка, представљају најзначајнији део документа, јер омогућавају надлежном инспекцијском органу контролу и надзор над реализацијом пројекта и евентуалну интервенцију у случају непридржавања дефинисаних законских обавеза и мере заштите животне средине од стране Носиоца пројекта.

Мере које су неопходне за спречавање, смањење и отклањање сваког значајнијег штетног утицаја на животну средину могу се класификовати на следеће:

### 7.1 . Опште мере заштите

- 1 ) При пројектовању и извођењу радова морају се применити решења и мере које ће обезбедити услове за очување земљишта, подземних и површинских вода, поштујући услове заштите природе и ограничење простора за вађење речног наноса дате од стране Завода за заштиту природе Србије;
- 2 ) Све планиране активности морају бити лоциране ван зона санитарне заштите изворишта водоснабдевања или изворишта за друге намене;
- 3 ) Није дозвољено отварање фреатске (слободне) издани;

- 4 ) Радови на експлоатацији шљунка не смеју угрозити живи свет у реци и њеној инундационој равни;
  - 5 ) Није дозвољено уклањање и угрожавање обалоутврда и других водних грађевина;
  - 6 ) Током извођења радова ниво буке и аерозагађења не сме прећи дозвољене граничне вредности;
  - 7 ) Ангажована механизација и опрема треба да задовољавају критеријуме у погледу дозвољених емисија, како би се негативни утицаји експлоатације свели на најмању меру;
  - 8 ) Комунални и сав остали отпад настао током радова мора бити сакупљан и евакуисан на одговарајући начин, на место које одреде надлежне службе;
  - 9 ) На предметној локацији није дозвољено вршити сервис и ремонтовање машина, средстава и опреме;
  - 10 ) Током спровођења радова потребно је предузети мере за спречавање изливања горива , мазива и других штетних и опасних материја у тло или водоток;
  - 11 ) У случају хаваријског изливања горива, мазива и других опасних и штетних материја, при чему је дошло до загађења земљишта, површинских и подземних вода, Носилац пројекта дужан је да тренутно обустави радове, обавести надлежне институције и предузеће овлашћено за санирање;
  - 12 ) При акцидентном загађењу земљишта, Носилац пројекта је обавезан да у што хитнијем року уклони просуту материју и извршити санацију контаминираниог земљишта;
  - 13 ) У случају изливања штетних материја у водоток, потребно је извршити одговарајуће анализе воде и предузети мере санације и заштите живог света реке;
  - 14 ) Забрањено је угрожавање биодиверзитета и геодиверзитета опасним и штетним материјама и средствима, отпадом и грађевинским материјалом на предметном подручју;
  - 15 ) Приликом извођења радова у радном простору придржавати се правила о противпожарној заштити и примењивати техничке и друге мере заштите на раду, у циљу заштите и безбедности радника;
  - 16 ) Уколико се током радова наиђе на геолошко-палеонтолошке или минералошкопетролошке објекте , за које се претпоставља да имају својство природног добра, Носилац пројекта дужан је да обавести Министарство заштите животне средине у року од 8 дана од дана проналаска, као и да предузме све мере како се природно добро не би оштетило до доласка овлашћеног лица;
  - 17 ) По завршетку радова евентуално настали вишак материјала уклонити са локације, на место одређено од стране надлежне комуналне службе.
- 7.2 . Мере заштите у току припреме радилишта
- 1 ) Радилиште мора да буде видно обележено и на њему морају бити обезбеђени услови за несметану контролу багеровања;
  - 2 ) Извођење радова не сме ометати редовно одвијање јавног саобраћаја;
  - 3 ) За приступ радилишту морају се користити постојећи путеви;
  - 4 ) Забрањено је било какво испуштање отпадних вода, уља и мазива и делова радне опреме у реку;

5 ) Није дозвољена сеча стабала и жбунасте вегетације изван експлоатационог простора;

6 ) Није дозвољено паљење крчевине и живице дуж међа имања.

7.3 . Мере при припреми локације за депоновани материјал

1 ) Депоновање материјала из ископа могуће је вршити само на уређеном одлагалишту;

2 ) Привремено одлагалиште мора бити удаљено бар 50 м од водотока;

3 ) На микролокацији радова дозвољено је снабдевање горивом и мазивима на простору

који је посебно намењен за то, а који мора бити водонепропустан и опремљен средствима за неутрализацију евентуално проливеденог горива и мазива (сорбентима), заштићен од спирања штетних материја у водоток и земљиште;

4 ) Јаловину, муљ или други повлатни слој песка и шљунка није дозвољено одлагати у водоток;

5 ) По завршетку радова извршити ликвидацију радилишта и локацију довести у стање блиско суседном простору.

7.4 . Мере у току рада пројекта

1 ) У оквиру експлоатационог поља потребно је придржавати се техничких ограничења

прописаних Решењем о издавању водних услова ЈВП „Србијаводе“, као и Предпројектних услова за израду техничке документације за багеровање речног наноса из корита реке;

2 ) Експлоатација шљунка и песка на предметној локацији мора се изводити на начин и у обиму којим ће се обезбедити очување или побољшање водног режима, стабилност обала и заштита водних грађевина;

3 ) Експлоатационо поље пројектовати тако да се експлоатацијом не иде испод коте талвега , као ни изнад коте нивоа средње воде на предметном потезу;

4 ) При вршењу експлоатације није дозвољено изазивање појаве ерозије или угрожавање стабилности обала или речног корита;

5 ) Нагиби косина и засека морају да обезбеде стабилност вишег терена, односно не смеју да изазову инжењерско-геолошке појаве и процесе;

6 ) У случају појаве великих вода потребно је прекинути радове, уклонити људство и механизацију;

7 ) На предметној локацији није дозвољено вршити сепарацију и друге врсте обраде експлоатисаног материјала;

8 ) Претакање горива у ангажовану механизацију мора се вршити на начин да се избегне изливање горива у водоток и земљиште, на простору обезбеђеном од загађења земљишта и вода, а сав настали отпад при том процесу третирати као опасан отпад и у складу са тим одлагати и депоновати на начин прописан законском регулативом;

9 ) Експлоатација не сме ометати рибарство;

10 ) Извођење радова на експлоатацији и транспорту није дозвољено ноћу;

11 ) Забрањена је употреба светлосних рефлектора и другог вештачког осветљења који би осветљавали шире подручје експлоатационог поља и/или били усмерени према небу;

12 ) Радне екипе не смеју да уништавају или оштећују биљне и животињске врсте или њихова станишта;

13 ) Радне екипе дужне су да се придржавају општих мера заштите, правила о прикупљању и одношењу отпада, правила о заштити на раду и осталих мера прописаних техничком документацијом;

- 14 ) Планирати употребу машина и опреме изграђених по новим технологијама тако да се могући негативни утицаји на околину сведу на најмању меру;
- 15 ) При експлоатацији обавеза Носиоца пројекта је да се придржава прибављених Услова Завода за заштиту природе Србије;
- 16 ) Пројектом дефинисати организацију вађења песка и шљунка са предвиђеним фазама експлоатације , динамичким планом експлоатације по месецима и обрачуном маса које се могу багерovati са локације;
- 17 )Обавеза Носиоца пројекта је да редовно и свакодневно води дневник рада о експлоатацији шљунка, са подацима о извађеним количинама, јаловинском материјалу, и потрошњи нормираног материјала;
- 18 )Обавеза Носиоца пројекта је да Инспектору за заштиту животне средине учини доступним редовне месечне извештаје о извађеним количинама песка и шљунка;
- 19 )Обавеза Носиоца пројекта је да по завршетку експлоатације, у складу са издатом Водопривредном сагласношћу, изврши контролно геодетско снимање експлоатационог поља , и податке о томе достави надлежном органу који је издао Водопривредну сагласност.

#### Планови и техничка решења заштите животне средине

- По завршеној експлоатацији и уклањању багера, извршиће се осигурање обале сађењем траве и самоникле врбе.

#### Друге мере заштите животне средине

Друге мере заштите животне средине су мере које предлажу аутору Захтева и које се морају реализовати у домену управљања животном средином на предметној локацији.

- Обезбедити пластичну канту за одлагање комуналног отпада;
- Комунални отпад односити са комплекса свакодневно, после завршетка радног времена;
- Неопходно је редовно комунално одржавање и чишћење контејнера за смештај радника и комплекса;
- Забрањено је било какво спаљивање отпада (чврстог и течног) на комплексу;
- Обавезно је свакодневно вођење евиденције о ископаним и извеженим количинама откритке и шљунка.

#### 8. ПОДАЦИ О МОГУЋИМ ТЕШКОЋАМА

У току израде овог Захтева, нису констатовани технички недостаци због којих би функционисање Пројекта угрожавало животну средину. Исто тако није утврђено непостојање стручног знања и вештина за пројектовање и примену мера заштите животне средине.

Носилац пројекта, обзиром на делатност, добро је упознат са проблематиком из домена заштите животне средине тако да и то даје гаранцију да ће и планиране активности спроводити на такав начин да проузрокује најмању могућу промену у животној средини, ризик по животну средину и здравље људи.

#### 9. ЗАКОНСКА РЕГУЛАТИВА И ДРУГА ДОКУМЕНТАЦИЈА

## ДОО „Пластомет“ Књажевац

- Закон о заштити животне средине („Службени гласник РС“, бр. 135/04, 36/09, 72/09, 43/11- одлука УС и 14/16);
- Закон о процени утицаја на животну средину („Службени гласник РС“, бр. 135/04 и 36/09);
- Закон о стратешкој процени утицаја на животну средину („Службени гласник РС“, бр. 135/04 и 88/10);
- Закон о рударству и геолошким истраживањима („Службени гласник РС“, бр. 101/15);
- Закон о планирању и изградњи („Службени гласник РС“, бр. 72/09, 81/09-испр., 64/10-одлука УС, 24/11, 121/12, 42/13-одлука УС, 50/13-одлука УС, 98/13-одлука УС, 132/14 и 14/14);
- Закон о безбедности и здрављу на раду („Службени гласник РС“, бр. 101/05 и 91/15);
- Закон о заштити од пожара („Службени гласник РС“, бр. 111/09 и 20/15);
- Закон о ванредним ситуацијама („Службени гласник РС“, бр. 111/09, 92/11 и 93/12);
- Закон о водама („Службени гласник РС“, бр. 30/10, 93/12 и 101/16);
- Закон о заштити земљишта („Службени гласник РС“, бр. 112/15);
- Закон о пољопривредном земљишту („Службени гласник РС“, бр. 62/06, 65/08-др. закон, 41/09, 112/15 и 80/17);
- Закон о заштити ваздуха („Службени гласник РС“, бр. 36/09 и 10/13);
- Закон о заштити природе („Службени гласник РС“, бр. 36/09, 88/10, 91/10-иср. И 14/16);
- Закон о културним добрима („Службени гласник РС“, бр. 71/94, 52/11-др. закони и 99/11-др. закон);
- Закон о заштити од буке у животној средини („Службени гласник РС“, бр. 36/09 и 88/10);
- Закон о управљању отпадом („Службени гласник РС“, бр. 36/09, 88/10 и 14/16);
- Закон о амбалажи и амбалажном отпаду („Службени гласник РС“, бр. 36/09);
- Закон о шумама („Службени гласник РС“, бр. 30/10, 93/12 и 89/15);
- Закон о безбедности саобраћаја на путевима („Службени гласник РС“, бр. 41/09, 53/10, 101/11, 32/13-одлука УС, 55/14, 96/15-др. закон, 09/16-одлука УС, 24/18, 41/18 и 41/18-др. закон);
- Закон о транспорту опасне робе („Службени гласник РС“, бр. 104/16);
- Закон о режиму вода („Службени гласник РС“, бр. 59/98 и 101/05-др. закон);
- Уредба о категоризацији државних путева („Службени гласник РС“, број 105/13, 119/13 и 93/15);
- Уредба о категоризацији железничких пруга („Службени гласник РС“, бр. 115/13);
- Уредба о утврђивању Листе пројеката за које је обавезна процена утицаја и Листе пројеката за које се може захтевати процена утицаја на животну средину („Службени гласник РС“, бр. 114/08);
- Уредба о еколошкој мрежи („Службени гласник РС“, бр. 102/10);



## ДОО „Пластомет“ Књажевац

- Уредба о категоризацији водотока („Службени гласник СРС“, бр. 5/68);
- Уредба о класификацији водотока („Службени гласник СРС“, бр. 5/68);
- Уредба о граничним вредностима приоритетних и приоритетних хазардних супстанци које загађују површинске воде и роковима за њихово достизање („Службенигласник РС“, бр. 24/14);
- Уредба о граничним вредностима емисије загађујућих материја у воде и роковима за њихово достизање („Службени гласник РС“, бр. 67/11, 48/12 и 1/16);
- Уредба о граничним вредностима загађујућих материја у површинским и подземним водама и седименту и роковима за њихово достизање („Службени гласник РС“, бр. 50/12);
- Уредба о програму систематског праћења квалитета земљишта, индикаторима за оцену ризика од деградације земљишта и методологији за израду ремедијационих програма („Службенигласник РС“, бр. 88/10);
- Уредба о утврђивању листе категорија квалитета ваздуха по зонама и агломерацијама на територији Републике Србије за 2014. годину („Службени гласник РС“, бр. 105/15);
- Уредба о условима за мониторинг и захтевима квалитета ваздуха („Службени гласник РС“, бр. 11/10, 75/10 и 63/13);
- Уредба о граничним вредностима емисија загађујућих материја у ваздух из стационарних извора загађивања, осим постројења за сагоревање („Службени гласник РС“, бр. 111/15);
- Уредба о индикаторима буке, граничним вредностима, методама за оцењивање индикатора буке, узнемиравања и штетних ефеката буке у животној средини („Службенигласник РС“, бр. 75/10);
- Правилник о садржини студије о процени утицаја на животну средину („Службени гласник РС“, бр. 69/05);
- Правилник о проглашењу и заштити строго заштићених и заштићених дивљих врста биљака, животиња и гљива („Службенигласник РС“, бр. 5/10, 47/11, 32/16 и 98/16);
- Правилник о садржини и обрасцу захтева за издавање водних аката, садржини мишљења у поступку издавања водних услова и садржини извештаја у поступку издавања водне дозволе („Службени гласник РС“, бр. 72/17);
- Правилник о начину одређивања и одржавања зона санитарне заштите изворишта водоснабдевања („Службенигласник РС“, бр. 92/08);
- Правилник о параметрима еколошког и хемијског статуса површинских вода и
- Параметрима хемијског и квантитативног статуса подземних вода („Службени гласник РС“, бр. 74/11);
- Правилник о начину и условима за мерење количине и испитивање квалитета отпадних вода и садржини извештаја о извршеним мерењима („Службени гласник РС“, бр. 33/16);
- Правилник о методама мерења буке, садржини и обиму извештаја о мерењу буке („Службенигласник РС“, бр. 72/10);

## ДОО „Пластомет“ Књажевац

- Правилник о начину складиштења, паковања и обележавања опасног отпада („Службенигласник РС“, бр. 92/10);
- Правилник о условима, начину и поступку управљања отпадни муљима („Службенигласник РС“, бр. 71/10);
- Правилник о начину и поступку управљања истрошеним батеријама и акумулаторима („Службенигласник РС“, бр. 86/10);
- Правилник о буци коју емитује опрема која се употребљава на отвореном простору („Службенигласник РС“, бр. 1/13);
- Одлука о одређивању граница водних подручја („Службени гласник РС“, бр. 75/10);
- Одлика о утврђивању Пописа вода 1 реда („Службени гласник РС“, бр. 83/10).

## ДОО „Пластомет“ Књажевац

### 10. Упитник уз захтев за одлучивање о потреби процене утицаја на животну средину

Ред. бр.	Питање	да/не	Да ли ће то имати значајне последице?
1.	Да ли извођење, рад или престанак рада пројекта подразумевају активности које ће проузроковати физичке промене на локацији (топографије, коришћења земљишта, измену водних тела) ?	ДА	Експлоатација речног наноса (песка и шљунка) из корита реке Црни Тимок, узрокује физичке промене на локацији.
2.	Да ли извођење или рад пројекта подразумева коришћење природних ресурса, као што су земљиште, воде, материјали или енергија, посебно ресурса који нису обновљиви или који се тешко обезбеђују?	ДА	Природни ресурси који се експлоатишу из корита реке Црни Тимок, припадају делимично обновљивим ресурсима.
3.	Да ли пројекат подразумева коришћење, складиштење, транспорт, руковање или производњу материја или материјала који могу бити штетни по људско здравље или животну средину, или који могу изазвати забринутост због постојећих или потенцијалних ризика по људско здравље?	НЕ	Пројекат подразумева експлоатацију минералних сировина поступком багеровача, што је механичка технолошка операција.
4.	Да ли ће на пројекту током извођења, рада или по престанку рада настајати чврсти отпад?	ДА	Обављањем предметне делатности настаје чврсти отпад и извозиће се возилима ЈКП.
5.	Да ли ће на пројекту долазити до испуштања загађујућих материја или било каквих опасних, отровних или непријатних материја у ваздуху?	ДА	Обављањем активности експлоатације речног наноса, емитују се издувни гасови који настају сагоревањем дизел горива у дизел мотору који покреће багер.
6.	Да ли ће пројекат проузроковати буку и вибрације, испуштање светлости, топлотне енергије или електромагнетног зрачења?	ДА	Очекује се повећани ниво буке од рада дизел мотора током рада багера на ископу песка и шљунка. Повећаних вибрација, светлости, топлоте и електромагнетног зрачења, нема.

# ДОО „Пластомет“ Књажевац

7.	Да ли пројекат доводи до ризика од контаминације земљишта или воде испуштеним загађујућим материјама на тло или у површинске или подземне воде?	НЕ	Пројекат не предвиђа било каквог испуштања загађујућих материја у површинске воде или тло, искључиво у случају акцидента-процуривања течних горива из резервоара наведене механизације.
8.	Да ли ће током извођења или рада пројекта постојати било какав ризик од удеса, који може угрозити људско здравље или животну средину?	ДА	Генерално, ризик од удеса увек постоји. Угрожавање људског здравља, загађивање земљишта и подземних вода, активностима при експлоатацији речног наноса је могуће. Али на градилишту постоји метална бурад са сорбентом који ће се при евентуалном исуривању прикупити и предати овлашћеном оператеру за ову врсту отпада.
9.	Да ли ће Пројекат довести до социјалних промена, на пример у демографском смислу, традиционалном начину живота, запошљавању?	НЕ	
10.	Да ли постоје било који други фактори које треба анализирати, као што је развој који ће уследити, који би могли довести до последица по животну средину или до кумулативних утицаја са другим постојећим или планираним активностима на локацији?	НЕ	
11.	Да ли има подручја на локацији или у близини локације, заштићених по међународним или домаћим прописима због својих еколошких, пејзажних, културних или других вредности, која могу бити захваћена утицајем пројекта?	НЕ	
12.	Да ли има подручја на локацији или у близини локације, важних и осетљивих због еколошких разлога, на пример мочваре, водотоци или друга водна тела, планинска или	НЕ	Река Црни Тимок је једино површинско водно тело у близини локације где се изводе радови, у складу са Водним условима.

**ДОО „Пластомет“ Књажевац**

	шумска подручја, која могу бити загађена извођењем пројекта?		
13.	Да ли има подручја на локацији или у близини локације која користе заштићене, важне и осетљиве врсте фауне и флоре (на пример за насељавање, лежење, одрастање, одмарање, презимљавање и миграцију) а која могу бити загађене реализацијом пројекта?	НЕ	
14.	Да ли на локацији или у близини локације постоје површинске или подземне воде, које могу бити захваћене утицајем пројекта?	НЕ	Река Црни Тимок је једино површинско водно тело у близини локације, али предузетим мерама спречава се негативан утицај пројекта на исту.
15.	Да ли на локацији или у близини локације постоје подручја или природни облици високе амбијенталне вредности који могу бити захваћени утицајем пројекта?	НЕ	
16.	Да ли на локацији или у близини локације постоје путни правци или објекти који се користе за рекреацију, или други објекти, који могу бити захваћени утицајем пројекта?	НЕ	
17.	Да ли на локацији или у близини локације постоје транспортни правци који могу бити загушени или који проузрокују проблеме по животну средину, а који могу бити захваћени утицајем пројекта?	НЕ	
18.	Да ли се пројекат налази на локацији на којој ће вероватно бити видљив великом броју људи?	НЕ	

**ДОО „Пластомет“ Књажевац**

19.	Да ли на локацији или у близини локације има подручја или места од историјског и културног значаја која могу бити захваћена утицајем пројекта?	НЕ	
20.	Да ли се пројекат налази на локацији у претходном неразвијеном подручју које ће због тога претрпети губитак зелених површина?	НЕ	Предметна локација се налази у кориту реке Црни Тимок .
21.	Да ли се на локацији или у близини локације пројекта користи земљиште, на пример за куће, вртове, друге приватне намене, индустријске или трговачке активности, рекреацију, као јавни отворени простор, за јавне објекте, пољопривредну производњу, за шуме, туризам, рударске или друге активности које које могу бити захваћене утицајем пројекта?	НЕ	Локација представља простор у кориту за велику воду у коме је према Закону о водама („Сл.гл. РС „ бр. 30/10, 93/12, 101/16 и 95/2018) забрањена изградња објеката: кућа, индустријских или трговачких објеката, осим за рекреацију, или као јавни отворени простор
22.	Да ли за локацију или околину локације постоје планови за будуће коришћење земљишта које може бити захваћено утицајем пројекта?	НЕ	
23.	Да ли на локацији или у близини локације постоје подручја са великом густином насељености или изграђености, која могу бити захваћена утицајем пројекта?	НЕ	
24.	Да ли се на локацији или у близини локације има подручја заузетих специфичним (осетљивим) коришћењима земљишта, на пример болнице, школе, верски објекти, јавни објекти који могу бити захваћени утицајем пројекта?	НЕ	

ДОО „Пластомет“ Књажевац

25.	Да ли на локацији или у близини локације има подручја са важним, високо квалитетним или ретким ресурсима (на пример подземне воде, површинске воде, шуме, пољопривредна, риболовна, ловна и друга подручја, заштићена природна добра, минералне сировине и др.) која могу бити који могу бити захваћени утицајем пројекта?	НЕ	
26.	Да ли на локацији или у близини локације има подручја која већ трпе загађења или штету на животној средини (на пример где су постојећи правни нормативи животне средине пређени), која могу бити захваћена утицајем пројекта?	НЕ	
27.	Да ли је локација пројекта угрожена земљотресима, слегањем земљишта, клизиштима, ерозијом, поплавама или повратним климатским условима (на пример температурним разликама, маглом, јаким ветровима) које могу довести до проузроковања проблема у животној средини од стране пројекта?	НЕ	Радови се изводе у периоду малих вода, када не постоји опасност од поплава.

ДОО „Пластомет“ Књажевац

Марија Марковић  
ул. Лоле Рибара 151, Књажевац  
062-88-48-437

П Р И Л О З И

1. Ситуациони план експлоатације шљунка на Црном Тимоку на к.п. бр. 8765 К.О. Сумраковац и 2392 К.О. Савинац, на територији општине Бољевац, Р=1:1000, издата од стране Гео Шарац Књажевац.
2. Решење о условима заштите природе, издати од стране Завода за заштиту природе Србије под бр.021-4338/5 од 13.12.2024.год.
3. Водни услови издати од стране ЈВП „Србијаводе“ Београд, ВПЦ „Морава“ Ниш, под бр.8822/1 од 11.09.2024.год.
4. Уговор о закупу
5. Лиценца
6. АПР образац



Republika Srbija  
S.O.Boljevac  
K.O.Sumrakovac  
K.O.Savinac

KATASTARSKO TOPOGRAFSKI PLAN

EKSPLLOTACIONOG POLJA NA CRNOM TIMOKU  
Na stacionaži od 43+282.90 do 43+530.80

Kp.8765 K.O.Sumrakovac i kp.2392 K.O.Savinac vlasništvo Republika Srbija-korisnik Srbijavode Beograd

K.o.Sumrakovac 1977m2  
K.o.Savinac 1801m2  
Površina polja 3778m2



KORDINATE POLJA

	Y	X
1	7584357.49	4863786.06
2	7584433.59	4863820.91
3	7584480.45	4863831.43
4	7584566.45	4863813.80
5	7584610.30	4863816.69
6	7584623.50	4863802.52
7	7584565.10	4863798.76
8	7584480.59	4863816.08
9	7584438.411	4863806.61
10	7584390.711	4863784.78

Knjaževac 12.08.2024 g

Razmera 1:1000

"Geo Šarac" Knjaževac

ВЛАДИМИР  
ШАРАЦ  
008233981 Auth

Digitally signed by ВЛАДИМИР  
ШАРАЦ 008233981 Auth  
Date: 2024.12.24 13:58:14  
+01'00'

РЕПУБЛИКА СРБИЈА  
ЗАВОД ЗА ЗАШТИТУ ПРИРОДЕ СРБИЈЕ  
НОВИ БЕОГРАД, Јапанска 35  
Тел: +381 11/2093-802; 2093-803;  
Факс: + 381 11/2093-867

Завод за заштиту природе Србије из Београда, ул. Јапанска бр. 35 (Руководилац канцеларије мр Данко Јовић по Одлуци 02 бр. 012-65/4 од 14.11.2024. године), на основу члана 9. Закона о заштити природе („Службени гласник РС”, бр. 36/2009, 88/2010, 91/2010 – исправка, 14/2016, 95/2018-други закон и 71/2021) и члана 136. Закона о општем управном поступку („Службени гласник РС”, бр. 18/2016, 95/2018–аутентично тумачење и 2/2023-Одлука УС), поступајући по Захтеву од 16.10.2024. године, предузећа „Plastomet“ d.o.o. Књажевац, ул. Лоле Рибара бр. 151, 19350 Књажевац, за издавање услова заштите природе за израду Пројекта експлоатације речног наноса из корита реке Црни Тимок на оријентационој стационожи од km 43+277 до km 43+528 на к.п. бр. 8765, К.О. Сумраковац и к.п. бр. 2392, К.О. Савинац, општина Бољевац, дана 12.12. 2024. године под 03 бр. 021-4338/5, доноси

### РЕШЕЊЕ

1. Подручје на којем се планира експлоатација шљунка и песка из корита реке Црни Тимок не налази се унутар заштићеног подручја за које је спроведен или покренут поступак заштите, нити се налази у обухвату еколошке мреже Републике Србије према Уредби о еколошкој мрежи („Службени гласник РС”, бр. 102/2010). Сходно томе, издају се следећи услови заштите природе:

#### Општи услови:

- 1) Планиране активности се могу реализовати на предметном подручју које се налази на к.п. бр. 8765, К.О. Сумраковац и к.п. бр. 2392, К.О. Савинац на површини која је одређена следећим координатама:

Тачка	Y	X
1	7584357	4863786
2	7584434	4863821
3	7584480	4863831
4	7584566	4863814
5	7584610	4863817
6	7584624	4863803
7	7584565	4863799
8	7584481	4863816
9	7584438	4863806
10	7584391	4863785

- 2) Забрањује се:

- извођење радова ноћу;
- уклањање крајречне вегетације;
- извођење радова који би довели до замућења воде у периоду дужем од три дана;
- упуштање отпадних вода приликом испирања експлоатисаног материјала у Црни Тимок и Злотску реку;
- вршење сервиса и ремонтовање машина, средстава и опреме на микролокацији на којој се изводе радови;



- изградња нових приступних путева.
- 3) За приступ локацијама на којима се изводе истражни радови предвидети коришћење постојеће путне мреже;
  - 4) Током извођења радова на експлоатацији шљунка и песка, сагласно чл. 10. и 16. Закона о заштити од буке у животној средини („Службени гласник РС“, бр. 96/2021), ниво буке и вибрација не сме прећи граничне вредности за радну средину;
  - 5) У току рада на експлоатационом пољу потребно је предузети све мере како би се спречило изливање горива, мазива и других штетних и опасних материја у Црни Тимок и Злотску реку;
  - 6) Све планиране активности морају бити лоциране ван зона санитарне заштите (евентуалних) изворишта водоснабдевања или изворишта за друге намене;
  - 7) Пројектом дефинисати простор за депоновање извађеног шљунка и песка у коме треба да су обезбеђени услови складиштења без могућности загађења водотока, земљишта и ваздуха у окружењу у складу са Законом о заштити животне средине („Службени гласник РС“, бр. 135/2004, 36/2009, 36/2009 – др. закон, 72/2009 – др. закон, 43/2011 - одлука УС, 14/2016, 76/2018, 95/2018 – др. закон и 95/2018 – др. закон);
  - 8) У доносу на простор за депоновање извађеног речног наноса, пројектом строго дефинисати манипулативне површине у приобалном делу експлоатационог поља;
  - 9) Горива и уља транспортовати у посебним, за ту сврху прилагођеним посудама. У току допуњавања горива и мењања уља око возила и машина поставити одговарајућу заштитну фолију коју након употребе треба одложити на законом прописан начин и локацију, у складу са чланом 2. Правилника о начину складиштења, паковања и обележавања опасног отпада („Службени гласник РС“, бр. 92/2010 и 77/2021). Исто важи за амбалажу горива, уља и мазива;
  - 10) Комунални и сав остали отпад настао током радова, мора бити сакупљан на одговарајући начин, а потом депонован на место које одреде надлежне службе;
  - 11) У случају акцидентног загађења површинских вода, тренутно обуставити радове и извршити одговарајуће анализе воде и предузети мере санације и заштите живог света реке ангажовањем надлежне институције и предузећа овлашћених за санирање, а гориво, маживо и друге штетне материје адекватно сакупљати и евакуисати до прописане локације;
  - 12) Током транспорта експлоатисаног шљунка и песка неопходно је спречити свако разношење честица песка и прашине у непосредно окружење. Свако евентуално изливање експлоатисаног материјала на траси превоза потребно је што пре санирати;
  - 13) Уколико се у току радова наиђе на геолошка и палеонтолошка документа (фосили, минерали, кристали и др.) која би могла представљати природну вредност, сагласно чл. 99. Закона о заштити природе, налазач је дужан да пријави Министарству заштите животне и предузме мере заштите од уништења, оштећивања или крађе, до доласка овлашћеног лица. Ово решење не ослобађа подносиоца захтева да прибави и друге услове, дозволе и сагласности предвиђене позитивним прописима.

#### **Посебни услови:**

- 14) Обавеза инвеститора је да стручним сарадницима Завода омогући приступ локацији током године у циљу праћења стања на локалитету и околини;
- 15) Уколико се током извођења радова наиђе на активно гнездо са потомком или младунцима птица, неопходно је привремено обуставити радове на тој локацији и обавестити Завод за заштиту природе Србије;
- 16) Пројектом предвидети:
  - забрану уништавања и нарушавања станишта као и уништавање и узнемиравање дивљих врста;



- забрану промена морфолошких и хидролошких особина подручја од којих зависи функционалност коридора;
  - максимално ограничити уклањање жбунасте и шумске вегетације, која је значајна за гнежђење, исхрану и зимовалиште, одмориште и ноћилиште птица и других животиња;
- 17) Приликом експлоатације и транспорта материјала није дозвољено оштећивање или уклањање стрмих одсека обала речног корита изграђених од силта, песка и шљунка;
  - 18) Експлоатацијом није дозвољено ићи испод коте талвега;
  - 19) Није дозвољено отварање фреатске (слободне) издани;
  - 20) Није дозвољено вршити сепарацију експлоатисаног материјала у приобаљу, осим на делу за које постоји адекватна дозвола;
  - 21) Експлоатацијом материјала не сме се угрозити стабилност природне обале за велику воду.
  - 22) Забрањено је потпуно преграђивање реке Црни Тимок током вађења речног наноса.

2. Ово решење не ослобађа обавезе подносиоца захтева да прибави и друге услове, дозволе и сагласности предвиђене позитивним прописима.
3. У складу са чл. 9. став 18. Закона о заштити природе, Пројекат експлоатације је потребно доставити Заводу ради прибављања мишљења о испуњености услова заштите природе из овог решења.
4. За све друге радове/активности на предметном подручју или промене пројектне документације, потребно је поднети нови захтев.
5. Врста радова обавезује носиоца Пројекта на поштовање услова заштите природе, као и свих обавеза дефинисаних Законом о процени утицаја на животну средину („Службени гласник РС“, бр. 135/2004 и 36/2009). С тим у вези, у случају потребе израде Студије о процени утицаја на животну средину, иста треба бити израђена у складу са условима заштите природе из овог решења.
6. Уколико подносилац захтева у року од две године од дана достављања овог решења не отпочне радове и активности за које је ово решење издато, дужан је да поднесе захтев за издавање новог решења.
7. Такса за издавање стручне основе за издавање акта о условима заштите природе у износу од 27.400,00 динара одређена је у складу са Законом о републичким административним таксама („Службени гласник РС“, бр. 43/2003, 51/2003, 61/2005, 5/2009, 54/2009, 50/2011, 93/2012, 65/2013-други закон, 83/2015, 112/2015, 113/2017, 3/2018 - исправка, 86/2019, 90/2019- исправка, 144/2020, 138/2022 и Усклађеним динарским износима из Тарифе републичких административних такси 59/2024 и 63/2024) – Тарифни број 186а, став 2. тачка 2) подтачка (3).

### **Образложење**

Завод за заштиту природе Србије примио је дана 16.10.2024. године, Захтев заведен под 03 бр. 021-4338/1, предузећа „Plastomet“ d.o.o. Књажевац, ул. Лоле Рибара бр. 151, 19350 Књажевац, за издавање услова заштите природе за израду Пројекта експлоатације речног наноса из корита реке Црни Тимок на оријентационој стационожи од km 43+277 до km 43+528 на к.п. бр. 8765, К.О. Сумраковац и к.п. бр. 2392, К.О. Савинац, општина Бољевац.

Уз захтев су достављени Копија катастарског плана; Лиценца за обављање делатности вађења речних наноса из водотка Тимок, подлсив Тимок издата од стране Министарства пољопривреде, шумарства и водопривреде – Републичке дирекције за воде, заведен под бројем 001983375 2024 14843 001 001 325 028 од 05.08.2024; Подаци о непокретности; Уговор о закупу водног земљишта у јавној својини Републике Србије бр 89/24. издат од стране ЈВП „Србијаводе“ Београд; Водни услови за израду Пројекта вађења речних наноса из корита реке Црни Тимок на оријентационој стационожи од km 43+277 до km 43+528 на



к.п. бр. 8765 заведени под бројем 8822/1 и Технички извештај и кратак опис циљева због којих се документ израђује, намераваних активности у оквиру реализације и главних очекивања резултата.

Увидом у достављену документацију утврђено је да се планира експлоатација наноса класичном методом употребом багера са повлачном кашиком из корита Белог Тимока на експлоатационом простору дефинисаном у тачки 1. подтачка 1) овог Решења. Површина спруда са кога се експлоатише речни нанос износи 3.778m<sup>2</sup>.

Увидом у Централни регистар заштићених природних добара и документацију Завода, а у складу са прописима који регулишу област заштите природе, утврђени су услови из диспозитива овог решења. Предметно подручје на којем се планира експлоатација речног наноса не налази се унутар заштићеног подручја за које је спроведен или покренут поступак заштите нити се налази у оквирима еколошке мреже Републике Србије. Предметно подручје се налази у обухвату Подручја од значаја за Заједницу (*proposed Site of Community Importance, pSCI*): „Злотска река и Црни Тимок“ у складу са прописима Европске уније –Директивом о стаништима (Директива о очувању природних станишта и дивљих биљних и животињских врста/ Council Directive 92/43/EEC on the conservation of natural habitats and of wild fauna and flora), чије стање је неопходно очувати и у будућем периоду унапредити. Ова подручја су идентификована у складу са обавезама Републике Србије у процесу приступања Европској унији и она значајно доприносе одржавању или обнављању у повољном статусу заштите природних типова станишта и/или врста, и доприносе кохерентности европске еколошке мреже Натура 2000.

Законски основ за доношење решења: Закон о заштити природе („Службени гласник РС“, бр. 36/2009, 88/2010, 91/2010-исправка, 14/2016, 95/2018-др. закон и 71/2021); Закон о заштити животне средине („Службени гласник РС“, бр. 135/04, 36/2009, 72/2009, 43/2011, 14/2016, 76/2018 и 95/2018-др. закон); Закон о заштити од буке у животној средини („Службени гласник РС“, бр. 96/2021); Закон о процени утицаја на животну средину („Службени гласник РС“, бр. 135/2004 и 36/2009); Правилник о начину складиштења, паковања и обележавања опасног отпада („Службени гласник РС“, бр. 92/2010 и 77/2021).

На основу свега наведеног, одлучено је као у диспозитиву овог Решења.

**Упутство о правном средству:** Против овог решења може се изјавити жалба Министарству заштите животне средине у року од 15 дана од дана пријема решења. Жалба се предаје Заводу за заштиту природе Србије уз доказ о уплати Републичке административне таксе у износу од 590,00 динара на текући рачун бр. 840-0000031395845-78, позив на број 59-013 по моделу 97.

РУКОВОДИЛАЦ КАНЦЕЛАРИЈЕ

мр Данко Јовић

Достављено:

- Подносиоцу захтева
- Архиви





Јавно водопривредно предузеће „Србијаводе“ Београд

Водопривредни центар „Сава - Дунав“

11070 Нови Београд, Бродарска 3; www.srbijavode.rs, vpcsavadunav@srbijavode.rs;

Текући рачун: 200-2402180101045-97; ПИБ: 100283824; Матични број: 17117106;

Наменски рачун трезора: 840-78723-57; ЈБКЈС: 81448; Телефон: 011/201-81-00, 311-43-25;

Факс: 011/311-29-27

Број:

8822/1

Датум: 11.09.2024

ВЛ

На основу члана 117. став 1. тачка 24) и став 3. и члана 118. став 2. Закона о водама ("Службени гласник РС", бр. 30/10, 93/12, 101/16, 95/18 и 95/18-др.закон), Правилника о садржини и обрасцу захтева за издавање водних аката, садржини мишљења у поступку издавања водних услова и садржини извештаја у поступку издавања водне дозволе („Сл. гласник РС“ бр. 72/17, 44/18 – др. закон и 12/22) и Правилника о утврђивању Плана вађења речних наноса ("Службени гласник РС", бр. 112/23), решавајући по захтеву поднетог без броја дана 15.08.2024. године од стране ДОО "Пластомет" Књажевац, Лоле Рибара 151, 19350 Књажевац, (МБ: 20147202, ПИБ: 104351985), Јавно водопривредно предузеће "Србијаводе" – Водопривредни центар "Сава - Дунав", Нови Београд (наш бр. 8822 од 29.08.2024. године), издаје:

### ВОДНЕ УСЛОВЕ

за израду Пројекта вађења речних наноса из корита реке Црни Тимок,  
на оријентационој стационожи од km 43+277 до km 43+528

Техничка документација за извођење радова, у даљем тексту Пројекат вађења речних наноса на деоници Црном Тимоку, на оријентационој стационожи од km 43+277 до km 43+528, која је обухваћена Планом вађења речних наноса ("Сл. гласник РС", бр. 112/23), на деловима катастарских парцела број 8765 КО Сумраковац и 2392 КО Савинац, општина Бољевац, треба да испуни следеће услове:

1. Познајмиште речних наноса се налази на водном земљишту у смислу Закона о водама, на локацији на којој је (у складу са Планом вађења речних наноса), вађење речних наноса је потребно;
2. Уз захтев за издавање водне сагласности приложити акт надлежног органа о сагласности на студију о процени утицаја на животну средину, односно акт надлежног органа којим се утврђује да није потребна процена утицаја на животну средину;
3. На основу познатих хидролошких података о протицијама са водомерне станице Зајечар - Гамзиград, карактеристичне вредности протицаја реке Црни Тимок износе:
  - просечан вишегодишњи проток 11,30 m<sup>3</sup>/s,
  - максимални годишњи протицаји вероватноће појаве  $Q_{1\%} = 433 \text{ m}^3/\text{s}$ ,  
 $Q_{2\%} = 376 \text{ m}^3/\text{s}$ ,  
 $Q_{5\%} = 301 \text{ m}^3/\text{s}$ ,  
 $Q_{10\%} = 246 \text{ m}^3/\text{s}$ .
  - просечна вредност вишегодишњег протока у сливу Црног Тимока  $Q_{\Sigma} = 11,30 \text{ m}^3/\text{s}$ .
  - \* Подаци преузети из техничке документације "Генерални пројекат и претходна студија оправданости уређења водотока у сливу Црног и Великог Тимока, Борске реке и Поречке реке", књига Црни Тимок, март 2010. године урађена од стране МП-Велика Морава Београд. При изради Пројекта користити дате податке.
4. Извршити хидраулички прорачун за меродавне протицаје у условима стационарног течења, на основу којих треба одредити условљене коте ископа дуж поља на коме се врши вађење речних наноса, уз дефинисање елемената водног режима пре почетка вађења речних наноса, као и стања након завршеног вађења речних наноса;
5. Пројектом вађења речних наноса се не сме предвидети кота ископа већа од дозвољене, која је на предметној локацији у основном кориту до коте талвега, а у инундацији до 1,5 m испод коте средње мале воде ( $Q_{5\%} = 301 \text{ m}^3/\text{s}$ );
6. Максимални нагиб косине кинете је 1:3;

7. У подужном правцу вађење речних наноса треба планирати у смеру од низводног профила ка узводном, а у попречном правцу у смеру од матице тока према обали;
8. На основу геодетских снимања урадити:
  - а) катастарско - топографски план зоне извођења радова, у размери 1:1000 (1:2500), са приказом контура високе обале речног корита, положаја поља на коме се вади речни нанос са координатама граничне контуре, привремених депонија, сепарација, манипулативних површина и приступних путева у границама водног земљишта, као и речног корита најмање по 50 m узводно и низводно од зоне извођења радова. На плану назначити границе катастарских парцела и катастарских општина. Геодетски снимак за израду катастарско - топографског плана не сме да буде старији од три (3) месеца, урађен у дигиталној форми у стандардном формату;
  - б) приказ контролних попречних профила на одговарајућем растојању (не већем од 25 m), у размери 1:100/1000 (2500) и подужни профил поља на коме се вади речни нанос, са приказом линије спруда по осовини, линије талвега (највећих дубина на снимљеним попречним профилима речног корита), границе ископа, као и линије воде на дан снимања. Преломне тачке дати у Gauss – Kriger-овом координатном систему;
9. Коришћена геодетска опрема мора да испуњава одређене услове тачности, који се потврђују атестом или декларацијом. Мерење позиције треба да буде са мерном несигурности од 25 cm, а мерење дубина треба да буде са мерном несигурности од 5 cm;
10. У Пројекту вађења речних наноса треба описати технологију ископа као и дати извештај о реализацији радова по претходно издатој водној сагласности;
11. У Пројекту вађења речних наноса треба дати количине наноса, као и динамику вађења наноса по месецима и укупну количину наноса која ће се изводити за период од 12 месеци.
12. Предвидети радове и мере које ће спречити евентуално стварање секундарних и паралелних токова дуж поља на коме се вади речни нанос у случају високих водостаја реке;
13. Пројектом вађења речних наноса доказати да ће вађење речних наноса на предметној локацији имати позитивне ефекте на водни режим на овом делу тока реке Црни Тимок, као и да неће имати негативне последице у односу на друге кориснике;
14. Предвиђеним вађењем речних наноса не сме се угрозити стабилност природне обале корита за средњу и велику воду, не смеју се погоршати услови санитарне заштите и негативно утицати на стање животне средине. Уколико постоји било каква употреба нафте и њених деривата, у пројекту вађења речних наноса треба предвидети мере заштите да не дође до загађења водотока;
15. Није дозвољено складиштење нафтних деривата (горива, уља и мазива), замена уља, подмазивање и прање механизације на водном земљишту;
16. У Пројекту вађења речних наноса треба навести и означити локације за складиштење горива, уља и мазива, одржавање и прање механизације, које треба да буду удаљене најмање 500 m од речног корита. Складишта нафтних деривата и погони за одржавање механизације треба да буду заштићени од стогодишње велике воде реке и морају да имају канализацију за прихватање отпадних вода и уређај за сепарацију масти и уља;
17. У Пројекту вађења речних наноса треба означити локације и димензије привремених депонија за које су издата водна акта, а које ће служити за одлагање извађеног наноса на водном земљишту. Треба приказати максималну површину, висину и количину речних наноса која се може депоновати. У случају да се извађени материјал из предметног експлоатационог поља директно испоручује коминтентима потребно је доставити Изјаву оверену код јавног бележника којом се потврђује да ће се избагеровани материјал директно испоручивати коминтентима са којима инвеститор има закључен уговор о снабдевању речним наносом;
18. Привремене депоније морају бити ван домаћаја или заштићене од десетогодишње велике воде реке Црног Тимока;
19. У Пројекту вађења речних наноса дати процену утицаја планираних депонија на меродавне нивое великих вода, с тим да депоније не смеју да заузимају више од 20% ширине инундације, од речне обале до уреза стогодишње велике воде или насипа;
20. У Пројекту вађења речних наноса дати процену количине јаловине на пољу на коме се вади речни нанос и предвидети локације за њено одлагање. По правилу, јаловину ископану на спрудовима треба депоновати у стараче и депресије, тако да се не смањи протицајни профил и погоршају услови течења великих вода;

21. Пројекат вађења речних наноса треба да садржи план за одбрану од поплава, који би требало да обухвати евакуацију радника и механизације и заштиту привремених депонија у току спровођења одбране од поплава;
22. Пројекат вађења речних наноса треба да буде урађен у складу са техничким нормативима и стандардима. Техничку документацију треба да уради привредно друштво, односно правно лице које је регистровано за израду техничке документације, с тим да одговорни пројектант треба да поседује лиценцу 313 или 314, према класификацији Инжењерске коморе Србије;
23. На Пројекат вађења речних наноса треба прибавити водну сагласност, којом се утврђује да је она урађена у складу са издатим водним условима, сагласно члану 119. Закона о водама;
24. Право на вађење речних наноса, сагласно члану 89. Закона о водама, стиче се добијањем водне сагласности, што подразумева и обавезу решавања имовинских питања на парцелама на којима се вади речни нанос и постављају привремени објекти потребни за извођење радова, како на приватним тако и на парцелама у јавној својини;
25. За обављање делатности вађења речних наноса правно лице, односно предузетник, треба да буде уписано у одговарајући регистар (сходно члану 90. Закона о водама) и да поседује лиценцу за обављање делатности вађења речних наноса. Лиценца за обављање делатности вађења речних наноса из водног пута издаје се на захтев правног лица, односно предузетника, решењем министарства надлежног за послове саобраћаја, а за обављање делатности вађења речних наноса из водотока на којима нема пловног пута и са водног земљишта, ради уређења режима вода, решењем министарства надлежног за послове водопривреде, на период од пет година;
26. Водни услови престају да важе ако се у року од годину дана од дана њиховог издавања не поднесе захтев за издавање водне сагласности;
27. У складу са чланом 130. Закона о водама и на основу Правилника о садржини, начину и обрасцу водне књиге ("Службени гласник РС", број 86/10), водни услови су евидентирани у Уписник водних услова за водно подручје Дунав, под редним бројем 863 од 11.09.2024. године.

### Образложење

ДОО "Пластомет" Књажевац, Лоле Рибара 151, 19350 Књажевац, поднело је захтев за добијање водних услова у циљу израде Пројекта вађења речних наноса на деоници на Црном Тимоку, на оријентационој стационажи од km 43+277 до km 43+528, која је обухваћена Планом вађења речних наноса ("Сл. гласник РС", бр. 112/23) на деловима КП бр. 8765 КО Сумраковац и КП бр. 2392 КО Савинац, општина Бољевац.

Уз захтев је достављена следећа документација:

1. Попуњен О1 Образац - Захтев за издавање водних услова за објекте, односно радове, од 15.08.2024. године;
2. Извод из регистра привредних субјеката - АПР од 01.03.2024. године;
3. Уговор о закупу водног земљишта у јавној својини Републике Србије на водотоку Црни Тимок, бр. 6651 од 24.06.2024. године, закључен између ЈВП "Србијаводе" Београд и ДОО "Пластомет" Књажевац;
4. Решење о издавању лиценце за обављање делатности вађења речних наноса из водотока Тимока, подслив Тимок, број 001983375 2024 14843 001 001 325 028 од 05.08.2024. године, издато од стране Министарства пољопривреде, шумарства и водопривреде Републичке дирекције за воде Београд, са важношћу до 20.09.2029. године;
5. Потврда Министарства пољопривреде, шумарства и водопривреде Републичке дирекције за воде Београд, бр. 000916915 2024 14843 002 000 439 005 од 08.03.2024. године којом се потврђује да је обвезник плаћања накнаде ДОО "Пластомет" Књажевац за извађени речни нанос, измирио своје доспеле обавезе основу накнада за извађени речни нанос закључно са 08.03.2024. године;
6. Локација експлоатационог поља на Црном Тимоку на КП бр. 8765 КО Сумраковац и КП бр. 2392 КО Савинац дата од "Гео Шарац" Књажевац;
7. Елаборат геодетских радова КТП експлоатационог поља на Црном Тимоку на стационажи од km 43+277 до km 43+528, на КП бр. 8765 и КП бр. 2392 КО Савинац, од 12.08.2024. године са прилозима:
  - Општи део;



- Копија катастарског плана за КП бр. 2392 КО Савинац, у размери Р 1:4000, дата од РГЗ Службе за катастар непокретности Бољевац, бр. 953-150-9702/2024 од 08.03.2024. године;
- Копија катастарског плана за КП бр. 8765 КО Сумраковац, у размери Р 1:2500, дата од РГЗ Службе за катастар непокретности Бољевац, бр. 952-150-9702/2024 од 08.03.2024. године;
- Подаци катастра непокретности Републичког геодетског завода Геодетско – катастарског информационог система за КП бр. 8765 КО Сумраковац и КП бр. 2392 КО Савинац од 08.03.2024. године, оверени од стране Геодетског бироа "Гео – Шарац", Владимир Шарац ПР Књажевац, од 08.03.2024. године;
- Катастарско топографски план експлоатационог поља на Црном Тимоку на стационажи од 43+277,00 до 43+528,00 КП 8765 КО Сумраковац и КП 2392 КО Савинац, са површинама експлоатационих поља, у размери Р 1:1000, дат од стране Геодетског бироа "Гео – Шарац", Владимир Шарац ПР Књажевац, од 12.08.2024. године;
- Попречни профили;

На основу достављене и расположиве техничке документације констатовано је следеће:

У складу са чл. 117. Закона о водама, планирани радови припадају типу објекта број 24) вађење и депоновање на водном земљишту: речних наноса, камена и другог материјала из корита водотока, спрудова, речних алувиона и са обала природних водотока, природних и вештачких акумулација; тресета за холтикултуру; рекултивацију експлоатационог поља и непосредне околине, по завршеном вађењу, а према члану 43. истог закона, предметни радови су сврстани у делатност 1) уређење водотока и заштита од штетног дејства вода.

Водни услови се издају за извођење радова на вађењу речних наноса са водног земљишта на локалитетима где је то од интереса за очување или побољшање водног режима, у обиму који неће нарушити водни режим и угрозити екосистем речног тока и приобалног земљишта и они су саставни део Плана вађења речних наноса за 2023. - 2025. годину.

Експлоатација речног наноса предвиђена је на КП бр. 8765 КО Сумраковац и КП бр. 2392, КО Савинац, на територији општине Бољевац, у укупној површини од 3.778,00 m<sup>2</sup>. На основу достављене документације и увидом у катастар непокретности утврђено је да су наведене парцеле у јавној својини Републике Србије.

Подносилац захтева ДОО "Пластомет" Књажевац, Лоле Рибара 151 Књажевац потписао је уговор о закупу водног земљишта у јавној својини Републике Србије на водотоку Црни Тимок дана 27.06.2024. године (број 89/24 ДОО "Пластомет" Књажевац - купац) са ЈВП "Србијаводе" Београд ул. Булевар уметности број 2А. Уговором о закупу водног земљишта у јавној својини Републике Србије су дефинисане обавезе којих се купац мора придржавати.

Координате тачака темена које дефинишу експлоатационо поље на коме се вади речни нанос

Ознаке угаоних тачака	Координате	
	Y	X
T1	7 584 357	4 863 786
T2	7 584 434	4 863 821
T3	7 584 480	4 863 831
T4	7 584 566	4 863 814
T5	7 584 610	4 863 817
T6	7 584 624	4 863 803
T7	7 584 565	4 863 799
T8	7 584 481	4 863 816
T9	7 584 438	4 863 806
T10	7 584 391	4 863 785

Сагласно чл.6. Закона о водама и Одлуци о утврђивању пописа вода I реда, чл. 43. став 1. Закона о Влади ("Службени гласник РС", бр. 55/05, 71/05 - исправка, 101/07 и 65/08), река Црни Тимок припада водама I реда.

У зони утицаја вађења речних наноса на предметној локацији, нема изграђених водних објеката за уређење водотока.

Концепција вађења речних наноса на предметној локацији треба да се базира на проширењу минор корита, како би се смањиле брзине течења, вучна сила и тангенцијални напон у зони поља на коме се вади речни нанос.

На основу Правилника о садржини, начину и обрасцу водне књиге ("Службени гласник РС", бр. 86/10), водни услови су евидентирани у Уписник водних услова, што је дато у услову број 27.

**РУКОВОДИЛАЦ**

**ВПЦ „Сава-Дунав“**

Александар Николић, дипл. грађ. инж.

Доставити:

- ДОО Пластомет Књажевац, Лоле Рибара 151, 19350 Књажевац;
- Одељ. за водно добро, водни режим и водна акта (x2),
- Реп. дирекц. за воде, Београд, ул. Немањина 22 - 26 (електронски);
- Архиви.

Јавно водопривредно предузеће  
„Србијаводе” Београд  
Булевар уметности 2а  
Број: 6651  
Датум: 24.06.2024.

ДОО »PLASTOMET«  
Lole Ribara 151  
Број: 89/24  
24.06.2024. год.  
КЊАЗЕВАЦ

**У Г О В О Р**  
**О ЗАКУПУ ВОДНОГ ЗЕМЉИШТА У ЈАВНОЈ СВОЈИНИ**  
**РЕПУБЛИКЕ СРБИЈЕ**

Закључен дана \_\_\_\_ . \_\_\_\_ . 2024. године, у Београду, између уговорних страна:

1) **Јавно водопривредно предузеће „Србијаводе” Београд**, са седиштем у Београду, градска општина Нови Београд, Булевар уметности 2а, матични број: 17117106, порески идентификациони број: 100283824, које заступа директор Горан Пузовић, дипл. инж. пољ. (у даљем тексту: **Закуподавац**); и

2) **Друштво за производњу предмета од пластичне масе, обуће и алата „Пластомет” д.о.о. Књажевац**, са седиштем у Књажевцу, Лоле Рибара 151, матични број: 20147202, порески идентификациони број: 104351985, које заступа директор Лалица Глигоријевић (у даљем тексту: **Закупац**).

Уговорне стране сагласно констатују:

1) да је водно земљиште, које је предмет овог уговора, добро од општег интереса, у јавној својини Републике Србије и да је, као јавно водно добро, неутуђиво;

2) да се овај уговор закључује на основу члана 10а став 2. Закона о водама („Службени гласник РС”, бр. 30/10, 93/12, 101/16, 95/18 и 95/18 – др. закон), за намене утврђене чланом 10. став 2. тачка 10) овог закона, у складу са чл. 42. и 43. Уредбе о давању у закуп водног земљишта у јавној својини („Службени гласник РС”, бр. 50/19 и 2/23 – одлука УС) и у складу са Одлуком о утврђивању почетне висине закупнине по којој се водно земљиште у јавној својини може дати у закуп („Службени гласник РС”, број 40/19), а након спроведеног поступка прикупљања писмених понуда путем јавног оглашавања и доношења решења о давању у закуп водног земљишта, које је донео **Закуподавац**;

3) да је **Закупац**, на основу јавног огласа **Закуподавца** за прикупљање писмених понуда за давање у закуп водног земљишта у јавној својини, објављеног 19. фебруара 2024. године у дневном листу „Вечерње новости”, поднео благовремену и исправну понуду број 2907 од 11. марта 2024. године, која чини саставни део овог уговора;

4) да се водно земљиште, које је предмет овог уговора, може користити искључиво за вађење речног наноса, у складу са Правилником о утврђивању плана



вађења речних наноса („Службени гласник РС”, број 112/23), што је од интереса за очување или побољшање водног режима;

- 5) да Закупац поседује лиценцу за обављање делатности вађења речних наноса;
- 6) да се овим уговором уређују међусобна права и обавезе уговорних страна, у вези давања у закуп водног земљишта у јавној својини Републике Србије, ради вађења речног наноса.

## **1. Предмет уговора**

### **Члан 1.**

Закуподавац даје Закупцу у закуп водно земљиште у јавној својини Републике Србије, водоток Црни Тимок, стационажа од 43.277 км до 43.528 км, у површини од 3.778 м<sup>2</sup>, општина Бољевац, део катастарске парцеле број 8765 КО Сумраковац и део катастарске парцеле број 2392 КО Савинац, по цени од 21,00 динара по м<sup>2</sup>, у границама утврђеним катастарско-топографском ситуацијом локације, са обележеним координатама темена експлоатационог поља: (Т1) 7,584,357.00, 4,863,786.00; (Т2) 7,584,434.00, 4,863,821.00; (Т3) 7,584,480.00, 4,863,831.00; (Т4) 7,584,566.00, 4,863,814.00; (Т5) 7,584,610.00, 4,863,817.00; (Т6) 7,584,624.00, 4,863,803.00; (Т7) 7,584,565.00, 4,863,799.00; (Т8) 7,584,481.00, 4,863,816.00; (Т9) 7,584,438.00, 4,863,806.00; (Т10) 7,584,391.00, 4,863,785.00 (у даљем тексту: водно земљиште).

### **Члан 2.**

Закупац не може давати у подзакуп или на коришћење водно земљиште другом лицу.

Право стечено на основу водне сагласности не може се, без сагласности Закуподавца, који је издао водну сагласност, пренети на друго лице.

## **2. Права и обавезе**

### **Члан 3.**

Закупац се обавезује да водно земљиште користи наменски, искључиво ради вађења речног наноса, у складу са пројектом вађења речног наноса и водном сагласношћу.

Вађење речних наноса без водне сагласности и законом прописане лиценце за обављање делатности вађења речног наноса није дозвољено.

Уговорне стране су сагласне да Закуподавац не сноси одговорност за исхођовање сагласности и других аката од стране надлежних органа, а који су неопходни за добијање водне сагласности за експлоатацију речног наноса на водном земљишту.

#### Члан 4.

Закупац се обавезује да:

- 1) пријави Закуподавцу почетак радова на вађењу речног наноса;
- 2) обезбеди приступне путеве и локацију за депоновање извађеног речног наноса;
- 3) доставља Закуподавцу, једном месечно и то до петог у текућем месецу за претходни месец, извештај о извађеним количинама речног наноса;
- 4) омогући, ради обављања радова у складу са законом, приступ водном земљишту Закуподавцу или лицима овлашћеним од стране Закуподавца;
- 5) омогући, ради контроле начина коришћења водног земљишта, приступ водном земљишту Закуподавцу или лицима овлашћеним од стране Закуподавца;
- 6) редовно измирује обавезе по основу закупнине за водно земљиште, на начин предвиђен овим уговором;
- 7) обавести Закуподавца уколико дође до одузимања или престанка важења лиценце за обављање делатности вађења речних наноса, у року од три дана од дана правноснажности решења о њеном одузимању.

#### Члан 5.

Закупац се обавезује да уредно измирује своје обавезе по основу накнаде за воде, односно накнаде за извађени речни наноса, у складу са законом, а на основу решења издатог од стране надлежног органа.

#### Члан 6.

У току коришћења водног земљишта, Закупац се обавезује да својим поступцима и радњама неће угрозити водни режим или довести у питање редовно обављање водне делатности, нити угрозити јавни интерес у обављању те делатности, да неће угрожавати водне објекте и спровођење одбране од поплава и леда, као и да ће водно земљиште користити са пажњом доброг привредника и домаћина.

#### Члан 7.

Закупац се обавезује да ће евентуалну штету коју проузрокује у речном кориту или на водним објектима отклонити о свом трошку, према упутству Закуподавца или надлежног органа.

Уколико Закупац не отклони штету из става 1. овог члана, уговорне стране су сагласне да штету може отклонити Закуподавац, о трошку Закупца.

Закупац одговара за штету коју претрпи треће лице, услед неиспуњења обавеза предвиђених овим уговором.

#### Члан 8.

Закуподавац има право да ограничи или прекине вађење речног наноса на водном земљишту, у случају угрожавања водног режима, водних објеката, одбране од поплава и леда или у другим ванредним околностима, ако је угрожен јавни интерес.

Закупац је дужан да, одмах по обавештењу Закуподавца о насталим променама из става 1. овог члана, ограничи или прекине вађење речног наноса, без права на накнаду штете и накнаду трошкова.

Закупац је дужан да одмах прекине вађење речног наноса, када извади количине речног наноса које су утврђене водном сагласношћу.

#### Члан 9.

Закуподавац не сноси одговорност за штету коју Закупац евентуалну претрпи на водном земљишту, у случају наилаaska великих вода, неодговарајућег водног режима или у другим случајевима који нису настали кривицом Закуподавца.

#### Члан 10.

Она уговорна страна која није у могућности да изврши своје обавезе, из разлога више силе, дужна је да о томе одмах обавести другу уговорну страну.

### 3. Закупнина

#### Члан 11.

Укупна закупнина за водно земљиште, за годину дана закупа, износи 79.338,00 динара.

Закупац се обавезује да за прву годину закупа, односно за период од закључења овог уговора до 31. децембра 2024. године, плати закупнину сразмерно периоду трајања закупа, на основу електронске фактуре Закуподавца, на текући рачун Закуподавца број: 200-2402180101045-97, са позивом на број уговора, у року од 5 дана од дана регистрације електронске фактуре.

Износ закупнине из става 1. овог члана умањује се за износ депозита, који износи 7.933,80 динара, који је Закупац уплатио на текући рачун Закуподавца, на основу огласа за прикупљање писмених понуда, који је претходио доношењу решења о давању у закуп и закључењу овог уговора.



Закупнину за другу годину закупа, усклађену са годишњим индексом потрошачких цена, који објављује државни орган у чијој су надлежности послови статистике, Закупац је у обавези да плати у року 15 дана од дана регистрације електронске фактуре, односно пријема посебног обрачуна од Закуподавца.

#### Члан 12.

Поред закупнине из члана 11. овог уговора, Закупац је дужан да, у прописаним роковима, плаћа и све друге законом утврђене водне и друге накнаде, односно јавне дажбине, као и да сноси остале трошкове који настану поводом коришћења водног земљишта и реализације овог уговора.

### 4. Средство обезбеђења

#### Члан 13.

Закупац је дужан да на дан закључења овог уговора преда Закуподавцу, као средство финансијског обезбеђења за извршење уговорних обавеза, две бланко (соло) менице, у висини годишње закупнине.

Менице из става 1. овог члана морају бити евидентирани у Регистру меница и овлашћења Народне банке Србије, оверене печатом и потписане од стране овлашћеног лица. Уз менице из става 1. овог члана мора бити достављено уредно попуњено и оверено менично овлашћење – писмо на име обезбеђења плаћања закупнине, а у корист рачуна Закуподавца број: 200-2402180101045-97, да се меница може наплатити, са роком важења 30 дана дужим од рока за испуњење обавеза Закупца из овог уговора. Такође, уз менице из става 1. овог члана, Закупац мора доставити копију картона депонованих потписа, који је издат од стране пословне банке коју Закупац наводи у меничном овлашћењу – писму. Потпис овлашћеног лица на меници и меничном овлашћењу – писму, мора бити идентичан са потписом или потписима са картона депонованих потписа.

У случају промене овлашћеног лица, уговорне стране сагласно констатују да менично овлашћење – писмо остаје на снази.

Закуподавац ће уновчити меницу, у случају да Закупац не плати закупнину или не изврши другу обавезу предвиђену овим уговором, у року и на начин предвиђен ставом 1. овог уговора.

Закуподавац ће Закупцу вратити нереализоване менице, одмах по истеку њиховог рока важења.

## **5. Рок важења уговора**

### **Члан 14.**

Овај уговор се закључује на одређено време, за период важења Плана вађења речног наноса, односно почев од дана закључења овог уговора до 16. децембра 2025. године.

## **6. Престанак важења уговора**

### **Члан 15.**

Овај уговор престаје да важи протеком периода на који је закључен.

### **Члан 16.**

Закуподавац може раскинути овај уговор уколико Закупац не плати закупнину на начин прописан чланом 11. овог уговора или водно земљиште не користи за намену утврђену овим уговором, уколико Закупац не извршава обавезе утврђене чланом 4. овог уговора, као и у случају неизвршавања других уговорних обавеза.

У случају из става 1. овог члана, овај уговор се сматра раскинутим уколико Закупац, у року од 15 дана од првог писаног позива Закуподавца, не испуни своју уговорну обавезу.

Закуподавац може раскинути овај уговор уколико Закупац водно земљиште изда у подзакуп или на коришћење трећем лицу, даном обавештења Закупца о раскиду уговора из овог разлога.

У случају раскида овог уговора из разлога наведених у ст. 1. и 3. овог члана, Закуподавац ће своја евентуална потраживања према Закупцу наплатити из средства финансијског обезбеђења из члана 13. овог уговора, а Закупац нема право на повраћај уплаћене закупнине и евентуалну накнаду штете за уложена средства у уређаје и опрему за вађење речног наноса.

### **Члан 17.**

Закупац може раскинути овај уговор у року од 15 дана од дана истека важења водне сагласности, уколико је извадио све количне речног наноса одобрене водном сагласношћу или уколико не испуњава услове за прибављања одређеног акта надлежног органа који му је потребан за вађење речног наноса на водном земљишту.

У случају из става 1. овог члана, Закупац има право на повраћај дела уплаћене закупнине за другу годину закупа, почев од дана подношења захтева за раскид овог уговора.



## 7. Завршне одредбе

### Члан 18.

Сва обавештења у вези извршавања обавеза из овог уговора, уговорне стране ће слати једна другој препорученом поштом на адресу уговорних страна из овог уговора.

О промени адресе, свака уговорна страна ће обавестити другу уговорну страну, у року од пет дана од дана настанка промене.

### Члан 19.

Саставни део овог уговора је катастарско-топографска ситуација локације са обележеним координатама темена експлоатационог поља из члана 1. овог уговора.

### Члан 20.

Сва спорна питања до којих може доћи у примени овог уговора, уговорне стране ће покушати да реше споразумно, у доброј вери, а уколико у томе не успеју, уговорне стране су сагласне да ће спор решити пред стварно надлежним судом у Београду.

### Члан 21.

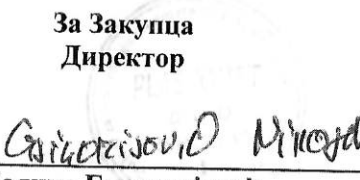
Овај уговор је сачињен у шест истоветних примерака, од којих по три примерка за сваку уговорну страну.

За Закуподавца  
Директор



Горан Пузовић, дипл. инж. пољ.

За Закупца  
Директор



Лалица Глигоријевић



Република Србија  
МИНИСТАРСТВО ПОЉОПРИВРЕДЕ,  
ШУМАРСТВА И ВОДОПРИВРЕДЕ  
- Републичка дирекција за воде -  
Број: 001983375 2024 14843 001 001 325 028  
Датум: 05.08.2024. године  
Београд, Немањина 22-26

На основу члана 120. Закона о водама („Сл. гласник РС”, бр. 30/10, 93/2012, 101/2016 и 95/2018), члана 30. став 2. Закона о државној управи („Сл. гласник РС”, бр. 79/2005, 101/2007, 95/2010, 99/2014, 47/2018 и 30/2018 - др. закон), члана 5. Закона о министарствима („Службени гласник РС” бр. 128/2020 и 116/2022) и члана 136. Закона о општем управном поступку („Сл. гласник РС”, бр. 18/2016), решавајући по захтеву подносиоца, Пластомет доо Књажевац, Министарство пољопривреде, шумарства и водопривреде, Републичка дирекција за воде, вршилац дужности директорке Маја Грбић, по Решењу Министарства пољопривреде, шумарства и водопривреде, број: 001828997 2024 од 04.06.2024. године, доноси

### РЕШЕЊЕ

I Издаје се лиценца подносиоцу, Пластомет доо Књажевац, за обављање делатности вађења речних наноса из водотока Тимок, подслив Тимок.

II Ово решење производи правно дејство од 20.09.2024. године.

III Важност овог решења је до 20.09.2029. године.

### Образложење

Подносилац захтева, Друштво за производњу предмета од пластичне масе, обуће и алата Пластомет доо, Књажевац, Улица Лоле Рибара бр. 151, општина Књажевац, матични број: 20147202, ПИБ: 104351985, обратио се овом министарству захтевом под бројем: 65/2024 од 17.06.2024. године, у писарници овог органа евидентираног под бројем: 001983375 2024 14843 001 001 325 028 од 20.06.2024. године, за добијање лиценце за обављање делатности вађења речних наноса из водотока на којем нема пловног пута, из водотока Тимок, подслив Тимок.

Уз захтев за издавање лиценце и допуне захтева без броја од 30.07.2024. године, достављена је сва потребна документација прописана Правилником о условима у погледу техничко-технолошке опремљености и организационе и кадровске оспособљености за добијање лиценце за обављање делатности вађења речних наноса, као и начину вођења евиденције издатих и одузетих лиценци („Сл. гласник РС”, број 39/2017, 13/2018).

Одлука под тачком II диспозитива овог решења је донета у складу са одредбом из члана 141. став 3. Закона о општем управном поступку, обзиром на то да подносилац захтева поседује решење о издавању лиценце за обављање делатности вађења речних наноса, број: 325-00-1808/2019-07 од 20.09.2019. године, са роком важности до 20.09.2024. године.

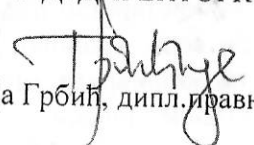
Прегледом достављене документације је утврђено да подносилац захтева испуњава прописане услове за добијање лиценце, са роком важности од 5 година, у складу са чл. 120. Закона о водама.

Правна поука: Решење је коначно у управном поступку и на исто се не може изјавити жалба, већ се против решења може покренути управни спор код Управног суда Србије, у року од 30 дана од дана пријема решења.

Доставити:

- Друштво за производњу предмета од пластичне масе, обуће и алата Пластомет доо, Књажевац, Улица Лоле Рибара бр. 151 ✓
- Доносиоцу решења
- Архива

В.Д. ДИРЕКТОРКЕ

  
Маја Грбић, дипл. правница



5000223841577

ИЗВОД О  
РЕГИСТРАЦИЈИ  
ПРИВРЕДНОГ СУБЈЕКТАРепублика Србија  
Агенција за привредне регистре

## ОСНОВНИ ИДЕНТИФИКАЦИОНИ ПОДАТАК

Матични / Регистарски број 20147202

## СТАТУСИ

Статус привредног субјекта Активан

Са статусом социјалног  
предузетништва Не

## ПРАВНА ФОРМА

Правна форма Друштво са ограниченом одговорношћу

## ПОСЛОВНО ИМЕ

Пословно име

DRUŠTVO ZA PROIZVODNJU PREDMETA OD PLASTIČNE MASE,  
OBUĆE I ALATA PLASTOMET DOO, KNJAŽEVAC

Скраћено пословно име

PLASTOMET DOO KNJAŽEVAC

## ПОДАЦИ О АДРЕСАМА

Адреса седишта

Општина

КЊАЖЕВАЦ

Место

КЊАЖЕВАЦ

Улица

Лоле Рибара

Број и слово

151

Спрат, број стана и слово

/ /

Адреса за пријем електронске поште

Е- пошта

rale62@mts.rs

## ПОСЛОВНИ ПОДАЦИ

Подаци оснивања

Датум оснивања

30.03.2006

Време трајања

Време трајања привредног субјекта

Неограничено

Претежна делатност

Шифра делатности

4291

в делатности	Изградња хидротехничких објеката
стали идентификациони подаци	
Порески Идентификациони Број (ПИБ)	104351985
Подаци од значаја за правни промет	
Текући рачуни	265-4510310000137-48 340-0000013004788-33 170-0030021013000-97 205-0000000105812-36 205-0070100338848-93 340-0000011014747-97 160-0000000397111-97 170-0030021013320-10 205-0000000511564-33 265-1000000081897-61 340-0000010020491-18 160-0053400011814-63
Подаци о статуту / оснивачком акту	
Не постоји обавеза овере измена оснивачког акта	Датум важећег статута
	Датум важећег оснивачког акта

Законски (статутарни) заступници		
Физичка лица		
1.	Име	Лалица
	ЈМБГ	2206968759129
	Функција	Директор
	Ограничење супотписом	не постоји ограничење супотписом
	Презиме	Глигоријевић

Чланови / Сувласници	
Подаци о члану	
Име и презиме	Лалица Глигоријевић
ЈМБГ	2206968759129
Подаци о капиталу	
Новчани	
износ	датум

Уписан: 500,00 EUR, у противвредности од 43.819,00 RSD		
износ	датум	
Уплаћен: 500,00 EUR, у противвредности од 43.819,00 RSD	31.05.2006	
<b>Неновчани</b>		
вредност	датум	опис
Уписан: 422.694,01 EUR, у противвредности од 37.044.057,65 RSD		
вредност	датум	опис
Унет: 422.694,01 EUR, у противвредности од 37.044.057,65 RSD	31.05.2006	у непокретностима, основним средствима и стварима
износ(%)		
Удео	100,000000000000	

<b>Основни капитал друштва</b>		
<b>Новчани</b>		
износ	датум	
Уписан: 500,00 EUR, у противвредности од 43.819,00 RSD		
износ	датум	
Уплаћен: 500,00 EUR, у противвредности од 43.819,00 RSD	31.05.2006	
<b>Неновчани</b>		
вредност	датум	опис
Уписан: 422.694,01 EUR, у противвредности од 37.044.057,65 RSD		
вредност	датум	опис
Унет: 422.694,01 EUR, у противвредности од 37.044.057,65 RSD	31.05.2006	у непокретностима, основним средствима и стварима

<b>Огранци</b>	
1. Назив	PLASTOMET DOO KNJAŽEVAC OGRANAK PRODAVNICA BR.1 BOR, NIKOLE PAŠIĆA 32
Шифра делатности	4719
Назив делатности	Остала трговина на мало у неспецијализованим продавницама
Адреса	
Општина	БОР



Место	БОР	
Улица	НИКОЛЕ ПАШИЋА	
Број и слово	32	
Спрат, број стана и слово	/ /	
Додатни опис		
<b>Заступници</b>		
<b>Физичка лица</b>		
1. Име	Јалица	Презиме Глигоријевић
ЈМБГ	2206968759129	
Ограничење супотписом	не постоји ограничење супотписом	
2. Назив	PLASTOMET DOO KNJAŽEVAC OGRANAK PLASTOMET HIDROGRADNJA KNJAŽEVAC	
Шифра делатности	4291	
Назив делатности	Изградња хидротехничких објеката	
Адреса		
Општина	КЊАЖЕВАЦ	
Место	КЊАЖЕВАЦ	
Улица	СПАСОЈА МИЛКИЋА	
Број и слово	ББ	
Спрат, број стана и слово	/ /	
Додатни опис		
<b>Заступници</b>		
<b>Физичка лица</b>		
1. Име	Јалица	Презиме Глигоријевић
ЈМБГ	2206968759129	
Ограничење супотписом	не постоји ограничење супотписом	

Регистратор, Миладин Маглов

