



Република Србија
МИНИСТАРСТВО
ЗАШТИТЕ ЖИВОТНЕ СРЕДИНЕ
Број: 001254895 2024
Датум: 31.05.2024. године
Немањина 22-26
Београд

На основу члана 6. став 1. Закона о министарствима ("Сл. гласник РС", број 128/2020, 116/2022 и 92/2023 - др. закон), члана 24. Закона о процени утицаја на животну средину ("Сл. гласник РС", 135/04, 36/09) и члана 136. Закона о општем управном поступку ("Сл. гласник РС", бр. 18/2016 и 95/2018 - аутентично тумачење и 2/2023 - одлука УС), као и члана 23. став 2. и члана 24. став 2. Закона о државној управи ("Сл. гласник РС", бр. 79/2005, 101/2007, 95/2010, 99/2014, 47/2018 и 30/2018 - др. закон), поступајући по захтеву носиоца пројекта предузећа Hansgrohe d.o.o., Александар Дујановић, државни секретар Министарства заштите животне средине по решењу о овлашћењу број 001747986 2024 14850 008 005 000 001 од 24.05.2024. године доноси

РЕШЕЊЕ

1. **ДАЈЕ СЕ САГЛАСНОСТ** носиоцу пројекта предузећу Hansgrohe d.o.o. на Студију о процени утицаја на животну средину пројекта изградње погона за производњу славина у Ваљево – Ливница, фаза 3 – галванизација, у оквиру производног комплекса, на к.п. број 18722 КО Ваљево, Град Ваљево.
2. Налаже се носиоцу пројекта да при раду предметног пројекта у свему испоштује мере заштите животне средине утврђене у предметној студији, као и услове надлежних органа и организација.
3. Носилац пројекта је дужан да у року од две године од дана добијања овог решења започне извођење пројекта из тачке 1. овог решења.
4. О трошковима поступка биће решено посебним решењем.

ОБРАЗЛОЖЕЊЕ

Носилац пројекта предузеће Hansgrohe d.o.o., поднело је Министарству заштите животне средине захтев за сагласност на Студију о процени утицаја на животну средину пројекта изградње погона за производњу славина у Ваљево – Ливница, фаза 3 – галванизација, у оквиру производног комплекса, на к.п. број 18722 КО Ваљево, Град Ваљево, заведен под бројем 001254895 2024.

Поступајући по предметном захтеву овај орган је, сагласно члану 20. и чл. 29. Закона о процени утицаја на животну средину («Сл. гласник Р.Србије» број 135/04, 36/09), обавестио заинтересоване органе, организације и јавност (дневни лист «Вечерње новости» од 18. Маја 2024, веб сајт министарства <http://www.ekologija.gov.rs/obavestenja/procena-uticaja-na-zivotnu-sredinu/>), организовао презентацију и заказао јавну расправу о предметној Студији.

У току трајања јавног увида овом органу су достављена мишљења од стране заинтересоване јавности и то: 1) Удружење "Локални одговор", Насеље Ослободиоци Ваљево број 51/7, Ваљево, чији је законски заступник Ђорђе Петковић; 2) Регулаторни институт за обновљиву енергију и животну средину, удружење са седиштем на адреси Доситејева бр. 30/3, у Београду, чији је законски заступник Мирко Поповић).

Дана 20.05.2024. године са почетком у 12⁰⁰ часова, одржана је јавна расправа и презентација предметне Студије у просторијама Градске управе Ваљево. Учешће су узели представници овог органа и Градске управе Ваљево, РЕРИ Београд, УГ «Локални одговор» Ваљево, одборници Скупштине града Ваљево, представници носиоца пројекта и обрађивача студије и други грађани. Јавни увид у Ваљево је извршила Славица Пантић у име организације «Локални одговор» Ваљево.

На многобројна питања и коментаре одговоре су давали представници фирме «Енвико» Весна Видовић (презентовала Студију) и Душан Недељковић, а на питања која се тичу процедуре и примене Закона о процени утицаја на животну средину, одговарали су Зоран Вељковић и Весна Срећковић.

У складу са чланом 22. и члановима 23. и 24. Закона о процени утицаја на животну средину («Сл. гласник Р.Србије» број 135/04, 36/09), образована је Техничка комисија, а на основу Решења број 001254895 2024, која је извршила детаљан преглед предметне Студије и достављених коментара од стране заинтересоване јавности.

У наставку следе примедбе заинтересоване јавности - Удружење "Локални одговор" као и одговори на њих:

1. Јавни увид у поменутој студији је организован у време празника, када грађани нису у прилици да се информишу, како због коришћења дана одмора тако и због тога што надлежни органи нису радили у дужем временском периоду.
Одговор: Закон о процени утицаја прописује рокове за све радње које се односе на поступак давања сагласности на студије о процени утицаја. Истим законом није прописана обавеза узимања у обзир државних празника и годишњих одмора потенцијалне заинтересоване јавности.
2. На сајту Министарства за заштиту животне средине, као ни на сајту Града Ваљево, односно Градске управе није објављена студија о процени утицаја на животну средину.
Одговор: предметна Студија се налази у електронском облику на сајту овог органа од 18.04.2024. године и могуће је извршити јавни увид у исту од тог датума, па сведо датума одржавања поновљене јавне расправе, која је одржана дана 20.05.2024. године. Студија се и даље налази на сајту овог органа.
3. Наша активисткиња Славица Пантић је данас покушала да оствари увид у просторијама Градске управе и тражила да јој се уручи пример студије о процени утицаја у електронском облику на ЦД или на УСБ стику, што није било могуће јер је приликом увида одсуствовала надлежна службеница, а дежурни службеник није имао у поседу електронску верзију документа.
Одговор: предметна Студија се налази у електронском облику на сајту овог органа од 18.04.2024. године и могуће је извршити јавни увид у исту од тог датума, па све до датума одржавања поновљене јавне расправе, која је одржана

дана 20.05.2024. године. Студија се и даље налази на сајту овог органа. Студија се доставља органима локалне управе у папирном облику, у складу са законом.

4. Студија о процени утицаја постројења за галванизацију на животну средину не приказује реалне ризике на животну средину и реалан утицај на здравље људи у Ваљеву јер се ради о документу за посебан објекат и производни процес, који је неправилно раздвојен од процене утицаја других делова производног процеса (машинска обрада и ливница).

Одговор обрађивача студије: Коментар без измене Студије: За пројекат изградње погона за производњу славина у Ваљеву ради се пројектна документација и исходују се независни локацијски услови у складу са чланом 53а Закона о планирању и изградњи за сваку од функционалних целина посебно, будући да свака од функционалних целина (Фаза 1, 2 и 3) може да функционише независно, што је и предвиђено од стране Носиоца пројекта.

5. С обзиром на праксу у Ваљеву, постоји оправдана сумња да је инвеститор Hansgrohe већ изградио постројење за обављање процеса галванизације без одговарајућег одобрења за градњу и дате сагласности на студију о процени утицаја на животну средину и да се поменута делатност већ обавља.

Одговор обрађивача студије: Постројење за обављање процеса галванизације није изграђено (инсталирано) па самим тим нити пуштено у рад.

У наставку следе примедбе заинтересоване јавности - Регулаторни институт за обновљиву енергију и животну средину, удружење са седиштем на адреси Доситејева бр. 30/3, у Београду, као и одговори на њих:

I Носилац пројекта прибегава вештачкој подели јединственог пројекта на више мањих

Носилац пројекта покушава да прикаже да пројекат обухваћен захтевом и ранији „пројекти“ изградње погона за производњу славина,

1. у оквиру истог производног комплекса;
2. на истој катастарској парцели;
3. које спроводи исти Носилац пројекта;
4. у истим технолошким и производним процесима

представљају одвојене и посебне пројекте, за које је могуће израђивати две (или више) одвојене студије о процени утицаја на животну средину (?!?).

Подносилац указује да технолошки процес није дељив, те није могуће фазно посматрање процеса производње. Наиме, технолошки процес који ће се одвијати у производном комплексу састоји из следећих поступака: ливење, машинска обрада, брушење, полирање, галванизација и монтажа. Наведени технолошки процеси ће се одвијати истовремено, а не фазно. Носилац пројекта планира да предметне објекте користи у једном производном и технолошком процесу. Кључни показатељ да се не ради о фазној производњи већ о јединственом производном процесу је слика 5. садржана у Захтеву, а на којој је приказана локација објеката у којима се одвија производња: ливница, машинска обрада, брушење и полирање и склапање. Објекти обухваћени Захтевом представљају само неке у низу грађевинских објеката који се граде за стварање услова за производни технолошки процес који ће се одвијати у низу грађевинских објеката.

Подносилац указује да су објекти обухваћени Захтевом техничко-технолошки и функционално повезани са другим објектима и активностима у оквиру јединственог пројекта изградње производног објекта за производњу славина са пратећим складишним простором и канцеларијама, те да су као такви морали бити предмет студије. Наиме, цео пројекат изградње производног комплекса за производњу славина на катастарској парцели број 18722 К.О. Ваљево, морао је бити обухваћен захтевом јер је изградња Ливнице (фаза 3 галванизација), у оквиру производног комплекса, само део пројекта изградње производног комплекса за производњу славина.

Наводе Подносиоца потврђује и сам израђивач студије који у поглављу 3.2. Опис карактеристика објекта и планираног технолошког процеса наводи да објекат галванизације представља доградњу главног објекта **Б1 -Производно складиштени објекат са канцеларијама (фаза 1). Позиција Галванизације условљена је технолошким процесом који ће се у овом делу производње обављати. Како процес галванизације у процесу производње долази након машинске обраде производа, а пре финалног склапања производа, позиција Галванизације је дефинисана као проширење производног објекта (Б1) на јужној страни у виду анексног дела. У сврху спајања производних процеса планиране су интервенције на фасадном зиду јужне стране производног објекта, као што су: демонтажа фасадних панела, уградња брзопотезних врата, уградња нових прозора, постављање нових гипскартон зидова. Са јужне стране објекта галванизације предвиђен је улаз за потребе доставе хемикалија и одвоз контејнера са опасним отпадом.**

Даље, у студији се јасно наводи да су функционалне целине су последица организације производног процеса који је потребно да се одвија у континуитету, а што се може недвосмислено закључити и из слика приказаних у студији (попут нпр. слике 14.). Није, дакле, могуће раздвојити ове пројекте, представљајући их као самосталне целине за које се могу израдити посебне студије о процени утицаја на животну средину, јер исти немају никакву самосталну функцију, већ чине јединствену функционалну целину. Такође, није могуће ни израђивати студије о процени утицаја на животну средину за фазе 1.2 и 3.

Такође, у потпоглављу 7.7 Ризик од пожара, наведено да ће објекат ливнице бити прикључен на планирану интерну хидрантску мрежу унутар комплекса на месту које је одређено приликом пројектовања Фазе 1, где је предвиђен вентил за прикључак објекта ливнице. Даље, предвиђено је повезивање на мрежу фекалне канализације која ће бити изведена приликом изградње 1. фазе комплекса. Такође, Носилац пројекта предвиђа јединствено складиште отпада за цео процес што јасно показује да није могуће делити овај пројекат на више фаза. Јединствено је и складиште хемикалија што је још једна потврда да се не може пројекат одвајати по фазама приликом процене утицаја, већ се мора сачинити јединствена студија о процени утицаја на животну средину погона за производњу славина. Предвиђа се и изградња јединственог прикључка те се у Табели 11. Подаци о укупној потрошњи електричне енергије фабричког комплекса Hansgrohe приказују потребе 3.500 kW за цео фабрички комплекс, као и изградња јединственог објекта за грејање за цео фабрички комплекс, а не само за ливницу.

Чињеница да се ради о постројењу за које се издаје интегрисана дозвола је важна, имајући у виду дефиницију постројења из члана 2. став 1 (3) Закона о интегрисаном

спречавању и контроли загађивања животне средине ("Сл. Гласник РС", бр. 135/04, 25/15 и 109/21), која гласи: *Постројење јесте стационарна техничка јединица у којој се изводи једна или више активности које су утврђене посебним прописом и за које се издаје интегрисана дозвола, као и свака друга активност код које постоји техничка повезаност са активностима које се изводе на том месту и која може произвести емисије и загађење.* **Дакле, интегрисана дозвола ће се издавати за цело постројење, те ови недостаци студије нису само формалне већ и суштинске природе,**

У складу са чланом 3. став 3 Закон о процени утицаја на животну средину, процена утицаја се спроводи за пројекте из области *индустрије, рударства, енергетике, саобраћаја, туризма, пољопривреде, шумарства, водопривреде, управљања отпадом и комуналних делатности, као и за пројекте који се планирају на заштићеном природном добру и у заштићеној околини непокретног културног добра.* **Закон о процени утицаја не познаје фазну реализацију пројекта као што то чини Закон о планирању и изградњи,** већ у члану 2 (4) дефинише пројекат као *извођење грађевинских радова, уградња инсталација, постројења и опреме, њихова реконструкција, уклањање и/или промена технологије, технологије процеса рада, сировине, репроматеријала, енергената и отпад.* Најзад, неопходно је предметне одредбе тумачити у складу са сврхом и циљем Закона о процени утицаја на животну средину, а који прописује *да се процена утицаја на животну средину спроводи са циљем да се прикупе подаци и предвиде штетни утицаји одређених пројеката на живот и здравље људи, флору и фауну, земљиште, воду, ваздух, климу и пејзаж. материјална и културна добра и узајамно деловање ових чинилаца, као и утврде и предложе мере којима се штетни утицаји могу спречити, смањити или отклонити мајући у виду изводљивост тих пројеката.* **Наведена сврха се не може остварити уколико се прихвати аргументација Носиоца пројекта као исправна.**

Из свега претходно наведеног је јасно да Носилац пројекта, фазним процесима избегава свеобухватну процену утицаја на животну средину и жели да умањи утицај целог пројекта и производног процеса на животну средину супротно важећим прописима. Будући да је јасно да је реч о наставку и проширењу у функционалном и конструктивном смислу, као и да се недвосмислено ради о наставку јединственог технолошког процеса, Подносилац указује да **није могуће раздвојити ове пројекте, представљајући их као самосталне целине за које се могу израдити посебне студије о процени утицаја на животну средину, јер исти немају никакву самосталну функцију већ чине јединствену функционалну целину.**

Најзад, уколико се прихвати (погрешна) аргументација Носиоца пројекта да се за предметне фазе може израђивати посебна студија о процени утицаја на животну средину, јасно је да се у студији детаљно морају анализирати кумулативни утицаји на животну средину. Међутим, иако израђивач студије препознаје да ће кумулативних утицаја неминовно бити, он **ни на који начин не квалификује нити квантификује ове утицаје.** Тако, израђивач студије у табели 23. наводи процену загађујућих материја у ваздуху у оквиру Фазе 1 и Фазе 2, али ни на који начин их не доводи у везу са емисијама из Фазе 3, а нарочито се кумулативни утицаји не огледају у мерама за смањење негативних утицаја. Најзад, израђивач студије наводи да се *сви издувни гасови се пречишћавају системом индустријског филтрирања (ефикасност филтрирања прашикастог материјала > 95%), тако да ће емисије у ваздуху бити испод прописаних граничних вредности,* још једном показујући елементарно непознавање сврхе и природе анализе кумулативних утицаја на животну средину. Подносилац подсећа да се

израђивач студије делимично осврнуо само на кумулативне утицаје у погледу утицаја на квалитет ваздуха, а да се они огледају и у погледу утицаја на друге медијуме животне средине.

Одговор:

- Коментар без измене Студије: За пројекат изградње погона за производњу славина у Ваљевоу ради се пројектна документација и исходују се независни локацијски услови у складу са чланом 53а Закона о планирању и изградњи за сваку од функционалних целина посебно, будући да свака од функционалних целина (Фаза 1, 2 и 3) може да функционише независно, што је и предвиђено од стране Носиоца пројекта.
- Коментар без измене Студије: У вези са делом мишљења који се односи на кумулативне утицаје - у Студији у поглављу 6.12 - Могуће кумулирање са ефектима других пројеката, приказани су кумулативни утицаји и то:
 - Кумулативни утицаји у погледу емисија у ваздух на нивоу постројења(Фазе 1, 2 и 3);
 - Кумулативни утицаји са постројењима у широј околини:
 - Емисије из мобилних извора (јавни градски превози приватни превоз);
 - Емисије у ваздух из стационарних извора (индустрија и Индивидуална ложишта)
 - Дифузни извори загађивања.
- Студија у поглављу 6.12 допуњује се са следећим текстом:

„Отпадне воде

Током рада Фазе 2 (Ливница), ствараће се технолошка отпадна вода из процеса пресвлачење графитом, око 1 m³/дан. Ове отпадне воде биће привремено складиштене у ИВС контејнерима до предаје овлашћеном оператеру на даље збрињавање. Током рада Фазе 1 ствара се минимална количина техничке воде од прања обрађених производа, која се третира кроз посебан пречистач, пре испуштања у мрежу фекалне канализације. Имајући у виду наведено, неће доћи до значајних кумулативних утицаја на нивоу погона у смислу генерисања отпадних вода.“

- Студија у поглављу 6.12, Поднаслов Кумулирање утицаја на нивоу постројења допуњује се текстом: „Табела XX приказује максималне емисије у ваздух по фазама и укупне емисије свих фаза, приказано као максималне дневне и годишње количине.“

Табела XX Емисије у ваздух по фазама и укупне емисије целог комплекса

Параметри	Фаза 1		Фаза 2		Фаза 3*		Укупно	
	kg/дан	kg/год	kg/дан	kg/год	kg/дан	kg/год	kg/дан	kg/год
Прашина	0,17	63,36	0,24	87,60	28,80	15.777	29,21	15.927,96
Олово (Pb)	0,00046	0,17	0,00024	0,09	-	-	0,0007	0,26
Бакар (Cu)	0,013	4,76	0,00024	0,09	2,25	823,44	2,27	828,29
Калај (Sn)	-	-	0,00024	0,09	-	-	0,00024	0,09
Цинк(Zn)	0,013	4,82	-	-	-	-	0,013	4,82
Хром(Cr)	0,00016	0,06	-	-	2,16	788,40	2,16	788,46
Никл (Ni)	0,00013	0,05	-	-	1,08	394,20	1,08013	394,25
Укупниугљеник	-	-	5,52	2.014,80	-	-	5,52	2.014,8
Бензен	-	-	0,0048	1,75	-	-	0,0048	1,75
Бензоапирен	-	-	0,013	4,82	-	-	0,013	4,82
Формалдехид	-	-	0,24	87,60	-	-	0,24	87,6
Сумпордиоксид	-	-	-	-	756	275.940	756	275.940
Хлороводоничнакиселина	-	-	-	-	64,80	23.652	64,8	23.652
Оксидиазота	-	-	-	-	756	275.940	756	275.940
Флуориди	-	-	-	-	2,16	788,40	2,16	788,40
Цијанид	-	-	-	-	0,096	35,04	0,096	35,04

*Приказане емисије за Фазу 3 представљају теоретски максималне емисије имајући у виду максимални проток отпадног гаса и граничне вредности емисија прописане релевантним подзаконским актима за дате параметре.

II Студија о процени утицаја на животну средину није израђена у складу са Законом о процени утицаја на животну средину и правилником који уређује њену садржину

Правилник о садржини студије о процени утицаја на животну средину („Сл. гласник РС”, бр. 69/05) („Правилник”) детаљно регулише садржину студије о процени утицаја на животну средину. С тим у вези, Подносилац истиче да Студија садржи низ мањкавости због којих представља неуредан поднесак, у смислу члана 59. Закона о општем управном поступку („Службени гласник РС”, бр. 18/16 и 95/18), на чију примену недвосмислено упућује чл. 34а Закона о процени утицаја на животну средину („Службени гласник РС”, бр. 135/04 и 36/09). Стога Подносилац скреће пажњу Насловном органу да је био дужан да поступи у складу са чланом 16, а у вези са чланом 9. Закона о процени утицаја на животну средину.

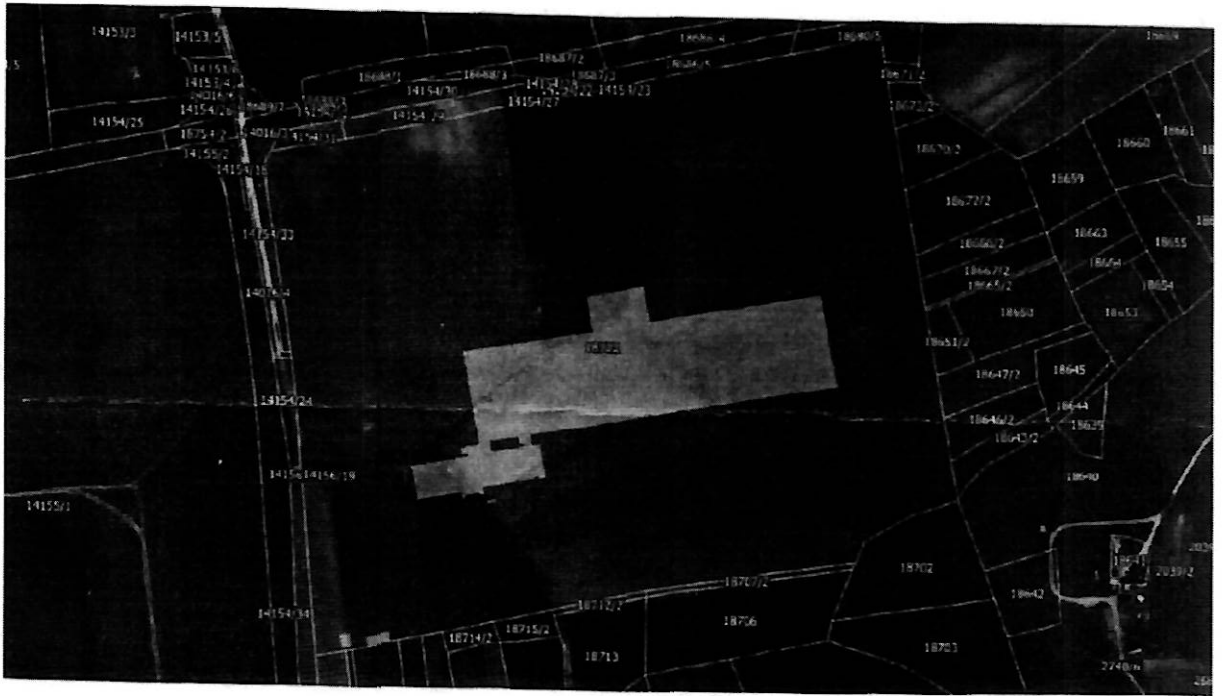
1. Непотпун и неадекватан опис локације

Чланом 17. став 1 (2) Закона о процени утицаја на животну средину, прописано је да *"студија о процени утицаја обавезно садржи опис локације на којој се планира реализација пројекта"*. Истовремено, чланом 3. став 1 Правилника прописано је да *"опис локације на којој се планира извођење пројекта садржи нарочито копију катастарских парцела на којима се предвиђа извођење пројекта са уцртаним распоредом свих обеката"*.

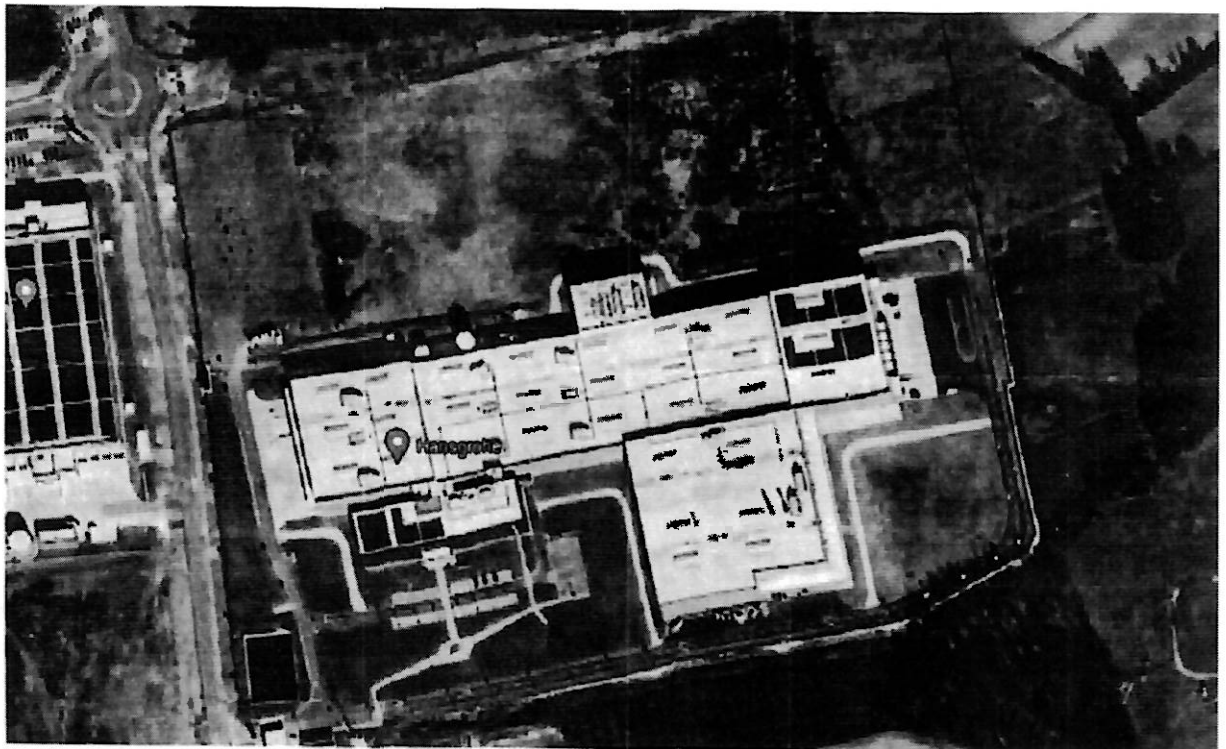
У поглављу 2.1. *Величина, намена и подаци о потребној површини земљишта*, на слици 6. Копија плана катастарске парцеле број 18722 КО. Ваљево, налази се скенирана верзија копије катастарског плана за предметну катастарску парцелу, која је издата од стране Републичког геодетског завода Службе за катастар непокретности Града Ваљева, заведена под бројем 952-04-013-27862/2021.

У документацији која је приложена уз Захтев, налази се Копија катастарског плана кат. парцеле број 18722 К.О. Ваљево, заведена под бројем 652-04-013-13013/2022, издата од стране Републичког геодетског завода Службе за катастар непокретности Ваљево, дана 13.07.2022. године. Приложене копије катастарских планова не представљају ажурну слику постојећег стања предметне катастарске парцеле, обзиром да су копије издате пре две, односно пре три календарске године, и да се на њима не налазе уцртан распоред свих објеката.

Прегледом портала *Geosrbija* Републичког геодетског завода, на предметној катастарској парцели евидентирани су објекти фазе 1, и то објекат број 51 Производно-складишни објекат са канцеларијама и техничким просторијама.



Такође, прегледом орто-фото снимка на интернет сајту *Google Maps*, на локацији које одговара положају предметног објекта, може се увидети да исти одговара типу објекта који је дат на слици број 5 *Ситуациони план објеката у Фази 1, 2 и 3 изградње*, и да је исти изграђен.

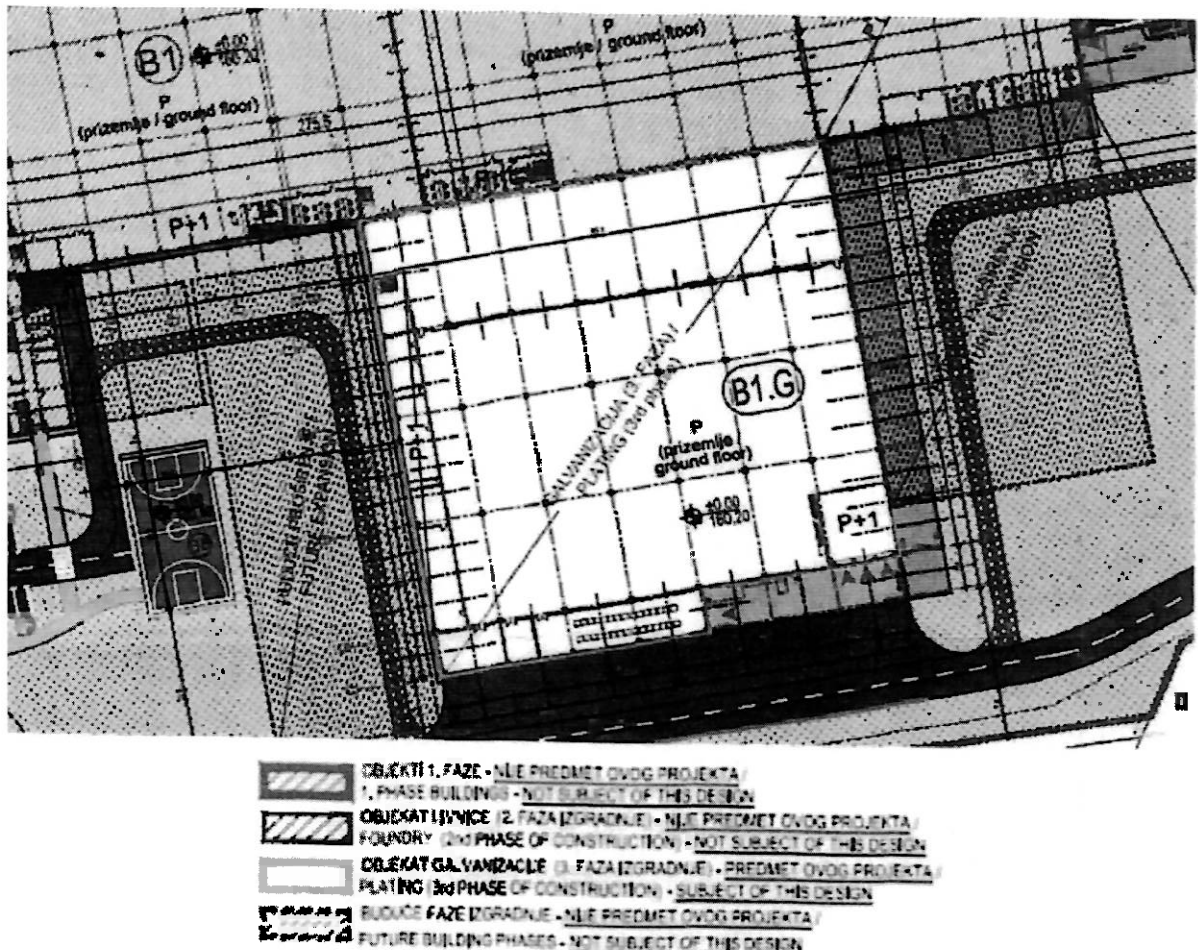


Подносилац указује да је за израду Захтева потребно приложити копију катастарског плана издату од стране надлежне службе за катастар непокретности, не старију од шест месеци, на коме ће бити уцртан распоред свих објеката и на тај начин представити ажурну слику изграђених објеката претходних фаза.

Приложени локацијски услови бр. ROP-MSGI-46601-LOC-7/2022, издати су од стране Министарства грађевинарства, саобраћаја и инфраструктуре, дана 12.08.2022. године, за потребе доградње објекта за галванизацију и кошаркашког терена за рекреацију у оквиру производног комплекса на кп. бр.18722 КО. Ваљево, општина Ваљево III фаза изградње комплекса.

У одељку **Урбанистички параметри**, предвиђена је изградња објекта Б1.Г- објекат за галванизацију, укупне бруто развијене површине од 7.565 m² (III фаза) што представља доградњу објекта који је предмет приложеног решења о грађевинској дозволи, и са реализованим фазама 1 и фазама 2 има укупно бруто развијено површину објекта износи 33.019,53m². Подаци који су дати у поменутима актима и датуми издавања истих, показују да објекат Б1.Г није предмет решења о грађевинској дозволи.

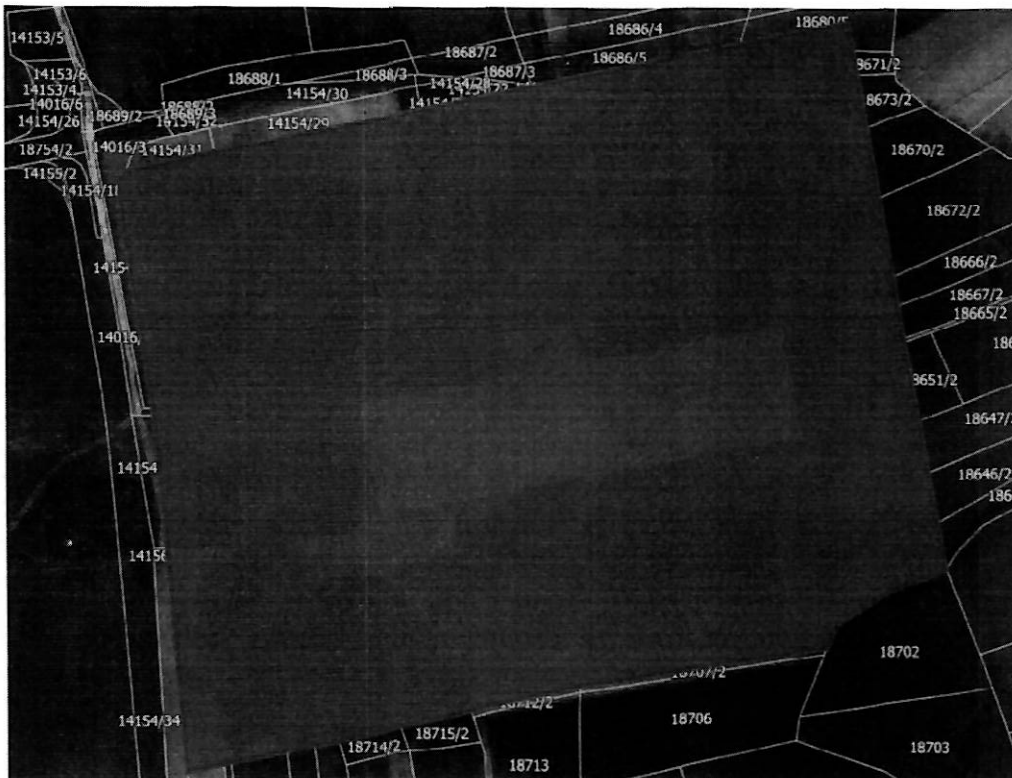
Међу графичким прилозима Захтева, налази се ситуациони план-новопројектовано стање Идејног решења, саставни део Пројекта за архитектуру, са ознаком EN-1721, израђеног током јуна месеца 2023. од стране North Engineering д.о.о. Суботица, Парк Rajhl Ferencа бр.7, јасно је назначено шта је предмет овог Захтева.



Из наведеног произилази да је Носилац пројекта поднео Захтев за давање сагласности на студију за објекат који је у тренутку подношења Захтева већ изградио.

Одговор:

- Поглавље 2.1 Студије допуњује се следећим текстом:
„На слици XX приказан је извод из екатастра (дигиталног катастарског плана) (ажурирано 21.04.2024.г.) за парцелу 18722 КО. Ваљево. На катастарској парцели приказан је објекат Фазе 1 (није предмет ове процене утицаја) који је изграђен у складу са грађевинском дозволом (Прилог 1). Такође, објекат поседује употребну дозволу.



Слика XX Извод из екатастра (Геосрбија) за парцелу 18722 КО. Ваљево“

- У поглављу 2.1, замењује се Слика бса ажурнијом копијом плана катастарске парцеле број 18722 К.О. Ваљево.
2. Студија не садржи адекватан приказ климатских карактеристика са одговарајућим метеоролошким показатељима

Чланом 3. став 1 (5) Правилника, прописано је да *"отис локације на којој се планира извођење пројекта садржи нарочито приказ климатских карактеристика са одговарајућим метеоролошким показатељима"*. Предметна студија не садржи адекватан приказ предметних карактеристика, већ су представљени резултати мерења температуре ваздуха, релативне влажности ваздуха, количине падавина, трајања сијања Сунца и релативну честину ветра по правцима и брзине, за период од 1991. до 2020. године.

Одговор:

- Коментар без измене студије: „Поглавље 2.4 Студије садржи информацију о најрелевантнијим климатским елементима, са приказом просечних података за период од 30 година (1991-2020) што је довољно за приказ дугорочног тренда климе на локацији. Такође, Студија садржи

и остале податке у смислу климатских карактеристика (надморска висина, географске одреднице, рељеф, итд.). С тога, сматрамо да Студија задовољава захтев члана 3. става 1 (5) Правилника о садржини студије о процени утицаја на животну средину.“

III Поступак учешћа јавности у процесу давања сагласности на Студију о процени утицаја на животну средину није спроведен у складу са Мастрихтским препорукама

Чланом 6. став 3 Закона о потврђивању Конвенције о доступности информација, учешћу јавности у доношењу одлука и праву на правну заштиту у питањима заштите животне средине ("Сл. Гласник РС међународни уговори" бр. 39/09), наведено је да ће *"процедуре учешћа јавности у доношењу одлука имати разумне временске рокове за различите фазе остваривања, остављајући довољно времена за информисање јавности у складу са ставом 2. из горњег текста и за припремање јавности за ефикасно учешће у процесу доношења одлука по питањима животне средине"*.

С тим у вези, ради појашњења одређених одредаба "Архуске конвенције" и ради лакше примене истих, Економска комисија Уједињених нација за Европу је новембра 2015. године, израдила "Препоруке из Мастрихта за промовисање ефективног учешћа јавности у доношењу одлука о питањима у вези са животном средином", те је у члану 77. наведено да правни оквир треба да се појасни израчунавање рокова, који би требало да буду дефинисани јасним терминима, па је у истом члану, у тачки е) наведено да *"кад год је то могуће, треба избегавати главне сезоне празника (нпр. лето, крај децембра), као време за одржавање поступка учешћа јавности"*.

Упркос наведеним препорукама, насловни орган наставља са штетном праксом одржавања јавних консултација и расправа у периоду празника чиме онемогућава ефективно учешће јавности у поступцима процене утицаја на животну средину.

Одговор:

Коментар без измене студије: „Будући да се примедба односи на управни поступак, одговор треба да да надлежни орган. Министарство заштите животне средине.“

Одговор овог органа: Примедба није основана. Закон о процени утицаја прописује рокове за све радње које се односе на поступак давања сагласности на студије о процени утицаја. Истим законом није прописана обавеза узимања у обзир државних празника и годишњих одмора потенцијалне заинтересоване јавности. Увид у студију је било могуће извршити сваког дана у периоду од 18.04.2024. до 20.05.2024. године, на сајту овог органа. Законом о процени утицаја на животну средину, члан 20. став 3. прописано је да се јавна расправа може одржати најраније 20 дана од дана обавештавања јавности. Предметна студија је била изложена на јавном увиду на сајту министарства у периоду од 33 дана, што је у складу са Законом. Такође, студија је оглашена и у средствима јавног информисања (лист Новости), дана 13.04.2024. године, што значи 38 дана пре јавне расправе. Студија се и даље налази на сајту овог органа.

Чланови техничке комисије су на основу прегледа Студије о процени утицаја на животну средину, коментара заинтересоване јавности и одговора обрађивача студије на исте, доставили овом органу стручна мишљења, а на састанку

одржаном коришћењем информационо комуникационих средстава дана 30.05.2024. године, закључили је да је Студија о процени утицаја на животну средину урађена сагласно Закону о процени утицаја на животну средину, («Службени гласник РС», број 135/04) и Правилнику о садржини студије о процени утицаја на животну средину («Службени гласник РС», број 69/05).

У складу са наведеним, Техничка комисија је дала предлог да се изда сагласност на предметну Студију.

На основу свега наведеног, решено је као у диспозитиву.

Решење и предметна Студија о процени утицаја на животну средину су саставни део техничке документације, у складу са чланом 18. Закона о процени утицаја на животну средину («Сл. гласник Р.Србије» број 135/04, 36/09). О трошковима поступка је одлучено посебним решењем.

Ово решење је коначно у управном поступку.

ПОУКА О ПРАВНОМ СРЕДСТВУ: Против овог Решења није допуштена жалба. Носилац пројекта и заинтересована јавност могу покренути управни спор подношењем тужбе надлежном Управном суду у року од 30 дана од дана пријема овог решења, односно од дана објављивања у средствима информисања.

Државни секретар

Александар Дујановић

Доставити:

- Архиви
- Носиоцу пројекта
- Сектору за надзор и превентивно деловање у животној средини