

ЈКП „Београдски водовод и канализација“

Кнеза Милоша 27

11000 Београд, Србија

ПИБ: 100346317, Матични број: 07018762

Контакт центар: 11011

e-mail: [sservisnicentar@beograd.gov.rs](mailto:sservisnicentar@beograd.gov.rs)

Датум: 30.12.2024



Служба техничке документације

Кнеза Милоша 27, 11000 Београд

Тел: 2065 018

Факс: 3612 896

e-mail: [std@bvk.rs](mailto:std@bvk.rs)

РЕПУБЛИКА СРБИЈА  
МИНИСТАРСТВО ГРАЂЕВИНАРСТВА  
САОБРАЋАЈА И ИНФРАСТРУКТУРЕ  
Београд, Немањина бр. 22-26

ROP-MSGI-35717-LOC-2/2024  
B-1724/2024

**ПРЕДМЕТ:** Услови водовода за изградњу петље „Нова“ на деловима кп: 946/14, 946/15, 946/25, 946/26, 1323/1, 1402/2 и 1402/1 све КО Земун поље и делу кп 3785/65 КО Сурчин, на ГП С57 коју чине кп: 946/17 и 946/24 све КО Земун поље, на ГП С58 коју чине кп: 3785/52, 3785/57, 3785/55, 3785/59 и 3785/64 све КО Сурчин, делу саобраћајнице С4 на ГП С4-1 коју чини део кп 946/22 КО Земун поље и делу саобраћајнице С27 на ГП С27-1 коју чини део кп 3785/62 КО Сурчину, у Београду

У вези захтева бр. ROP-MSGI-35717-LOC-2/2024 од 9.12.2024. године, Града Београда, Градске управе града Београда, Секретаријата за комуналне и стамбене послове, Београд, Краљице Марије 1/ХП и Дирекције за грађевинско земљиште и изградњу Београда Ј.П., Београд, Његошева бр. 84, као инвеститора, поднетог Министарству грађевинарства, саобраћаја и инфраструктуре, а заведеног у Служби техничке документације ЈКП „БВК“ под бр. **B-1724/2024** дана 9.12.2024, којим се траже услови водовода за изградњу петље „Нова“ на деловима кп: 946/14, 946/15, 946/25, 946/26, 1323/1, 1402/2 и 1402/1 све КО Земун поље и делу кп 3785/65 КО Сурчин, на ГП С57 коју чине кп: 946/17 и 946/24 све КО Земун поље, на ГП С58 коју чине кп: 3785/52, 3785/57, 3785/55, 3785/59 и 3785/64 све КО Сурчин, делу саобраћајнице С4 на ГП С4-1 коју чини део кп 946/22 КО Земун поље и делу саобраћајнице С27 на ГП С27-1 коју чини део кп 3785/62 КО Сурчину, у Београду, у складу са **Одлуком о пречишћавању и дистрибуцији воде** ("Службени лист града Београда", бр. 23/2005, 2/2011, 29/2014, 19/2017, 74/2019 и 4/2022) издају се

## У С Л О В И

### Подаци о објекту из достављеног идејног решења:

Пројектом је планирана је нова градња инжењерског објекта категорије „Г“ класификационе ознаке 211201-улице и путеви унутар градова и осталих насеља.

Предмет пројекта је израда идејног решења денивелисане раскрснице преко које се остварује веза између саобраћајница С4 и С22 са северне стране државног пута IМ реда ознаке М11 (смер Београд–Шид) и саобраћајница С23 и С27 са супротне стране државног пута. Овим пројектом разрађено је решење типа „пола детелине“. Делови саобраћајница С4 и С27 су предмет овог пројекта.

Изградњом денивелисане раскрснице „Нова“ јавља се потреба за изградњом прелаза преко државног пута IМ реда ознаке М11 на стационачи 4+520, тј изградња натпутњака. Ширина натпутњака преко државног пута износи 18,0m, од чега је укупна ширина коловоза 13,0m и обострани тротоари ширине по 2,50m. Натпутњак је на правцу распона 26,8m+2x21,2m+26,8m са укљештењем крајњих поља које се остварује у оквиру опораца на дужини од 5,2m. Овакво решење премошћује постојећи државни пут са стубом у разделном појасу, а конструкција се изводи као полумонтажна, тако да није потребна скела. Сужење саобраћајног профила потребно је само током изградње шипова за стуб у разделном појасу. Суседни

**ЗА 40103000 001/10**

распони се изводе бетонирањем на лицу места, а сервисне саобраћајнице C23 и C22 могу бити у употреби са висином од 4,0m и у току извођења. Изградњом саобраћајница C4 и C27 на високим насипима, потребно је да се изграде потпорни зидови који ће спречити излазак косина насипа ван граница регулације. Пројектоване су 4 потпорне конструкције. Изградњом стуба у разделном појасу (на месту службеног пролаза) предвиђено је измештање службеног пролаза. Постојећи службени пролаз се затвара, док је нови предвиђен у непосредној близини.

**Пројекат водовода:** пројектом је, у складу са потврђеним УП-ом, предвиђена водоводна мрежа Ø300mm која ће повезати дистрибутивне мреже у саобраћајницама C22 (Ø500mm) и C23 (Ø300mm). У саобраћајници C22 овим пројектом предвиђена је **изградња водоводог шахта Š1 на постојећем водоводу Ø500mm**. У саобраћајници C23 биће изграђен нови водоводни шахт Š2 за повезивање са предметним водоводом, који **није предмет овог пројекта**. Пројектовани водовод се од шахта Š1 до стуба C1, односно од шахта Š2 до стуба C2 води подземно, док је између стубова предвиђен надземни вод који је ослоњен на мостовску конструкцију. У највишој тачки водовода предвиђен је ваздушни вентил.

#### **Атмосферска канализација**

Одводњавање делова саобраћајница C4 и C27 и петље „Нова“ врши се системом затворене атмосферске канализације, уз примену класичних сливника. Привремени реципијент прикупљених кишних вода су ретензије на крајевима пројектованих делова саобраћајница C4 и C27. С обзиром да овим пројектом нису обухваћене целе саобраћајнице C4 и C27, на њиховој траси предвиђене су привремене ретензије (упојна поља). Даљим спровођењем плана и изградњом предметних саобраћајница у наставку петље ове ретензије ће се укинути, а атмосферска канализација продужити. Пре упуштања у земљу, сакупљена атмосферска вода ће се пречистити у сепаратору.

Идејним решењем није предвиђена изградња фекалне канализације.

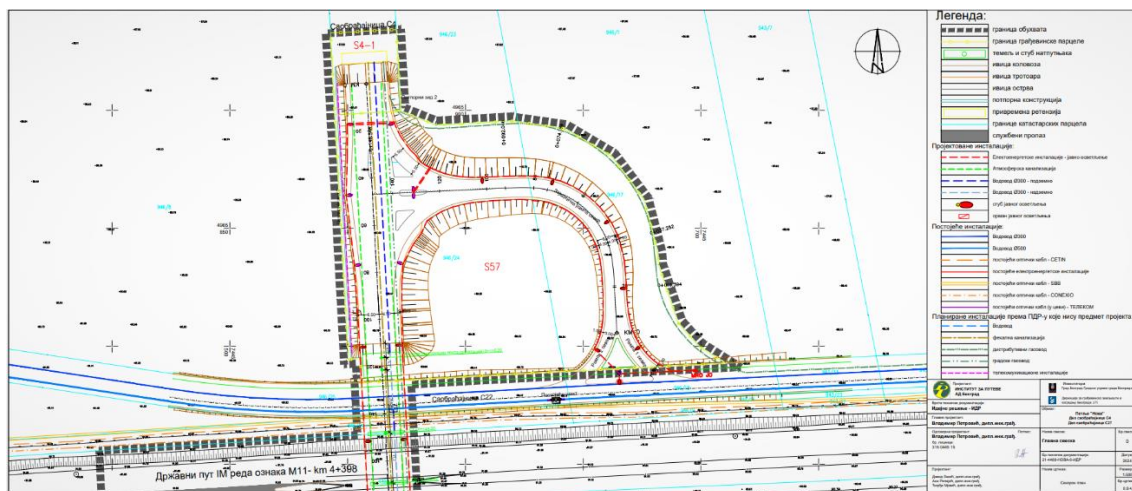
**Пројекат електроенергетских инсталација јавно осветљење:** јавно осветљење новоизграђене петље „Нова“ биће пројектовано у банкини на приступним рампама као и по конструкцији надвожњака. Пројектом конструкције петље »Нова« биће предвиђен простор за смештај свих планираних инсталација које прелазе преко надвожњака као и њихов начин причвршћења за конструкцију. Стубови новопроектваног јавног осветљења су удаљени 1m од ивице коловоза. На новим стубовима јавног осветљења, новоизграђене петље „Нова“, предвиђена је монтажа једне, односно две светиљке по стубу и то на страни ка коловозу, тако да оптички центар светиљке буде на висини 10m.



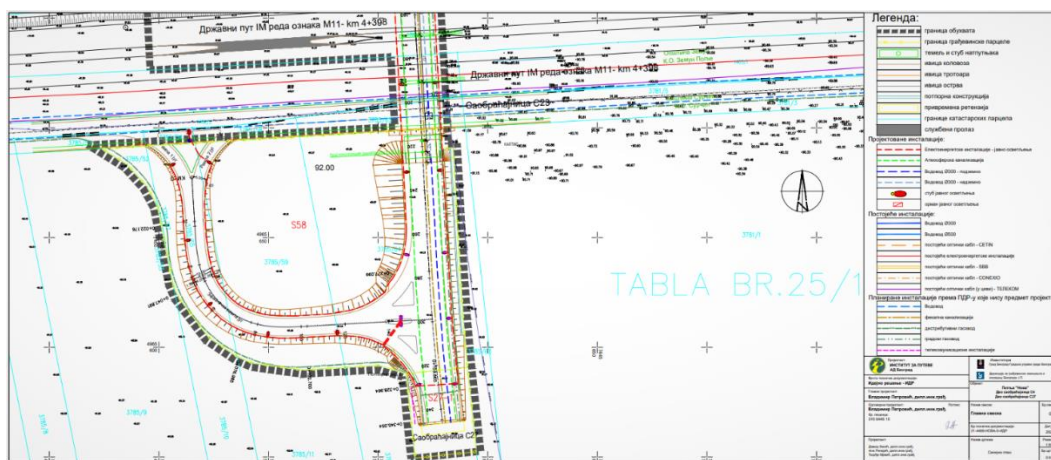
постојеће стање са приказом денивелисане раскрснице

ЗА 40103000 001/10

ЈАВНО КОМУНАЛНО ПРЕДУЗЕЋЕ  
„БЕОГРАДСКИ ВОДОВОД И КАНАЛИЗАЦИЈА“



синхрон план из ИДР-а /северно од Аутопута/



синхрон план из ИДР-а /јужно од Аутопута/

### Постојеће стање:

На предметној локацији није изграђена дистрибутивна водоводна мрежа.

На ситуационом плану постојеће водоводне мреже "ГИС"-а (графички прилог ових Услови, Р 1:2500), приказана је водоводна мрежа I висинске зоне београдског водоводног система, и то:

- цевовод Ø300mm од дуктилно-ливеног материјала у саобраћајници С22 „Сервисна I“ са северне стране Аутопута; изградња цевовода Ø500mm дуж саобр. С22 је у току-ЈКП БВК нема податке о наведеном цевоводу

Са јужне стране Аутопута не постоји водоводна мрежа која је део надлежности ЈКП БВК.

Водоводна мрежа на овом подручју, са котама терена око 90mm припада I висинској зони београдског водоводног система, са очекиваним радним притисцима у мрежи око 1,5-3,0бара.

Подаци БВК и РГЗ о постојећој мрежи се разликују (цевовод ДЛØ300mm у саобраћајници С22 није евидентиран у подацима РГЗ-а).

У претходној сарадњи издати су:

- Услови водовода за израду локацијских услова за потребе изградње водовода Ø200/Ø300mm дуж аутопута Београд–Загреб према ПДР-у за подручје "Привредна зона Аутопут" у Новом Београду, Земуну и Сурчину, у оквиру обједињене процедуре под бројем ROP-BGDU-638-LOC-1/2019, наш број **B-80/2019** од 18.2.2019.године
- Услови за израду локацијских услова за изградњу саобраћајница С22 са инфраструктуром на ГП С22, део саобраћајнице С7 са инфраструктуром на ГП С7-1, саобраћајница С9 све КО Земун поље и водовода Ø500mm на делу Ј32 КО Земун поље, у Београду, у оквиру обједињене процедуре под бројем ROP-BGDU-19172-LOCN-2/2021, наш број **B-789/2021** од 26.7.2021.године

**ЗА 40103000 001/10**



ЈАВНО КОМУНАЛНО ПРЕДУЗЕЋЕ  
„БЕОГРАДСКИ ВОДОВОД И КАНАЛИЗАЦИЈА“

- Услови водовода за израду Урбанистичког пројекта за изградњу петље „Нова“ у КО Земун поље и КО Сурчин, у Београду, под бр. **J/267** од 8.4.2022. године-којим је дефинисана потреба за пројектовањем цевовода  $\min \varnothing 300\text{mm}$  преко напутњака изнад државног пута IА реда A1 (IМ реда M11), а због повезивања цевовода  $\varnothing 500\text{mm}$  у C22 са планираним цевоводом у саобраћајници C23
- Услови водовода за израду Идејног пројекта за изградњу водоводне мреже у постојећој регулацији улица у насељу Радиофар у КО Сурчин у Београду, под бр. **J/1027** од 17.10.2022. године
- Услови водовода за израду локацијских услова за изградњу дистрибутивне водоводне мреже  $\varnothing 500\text{mm}$  испод државног пута IА реда број A1 на  $\text{km } 3+430.83$ , привремена деоница 1202 од Петље Београд до Петље Бубањ поток, на деловима катастарских парцела 946/10, 1323/1 и 1395/1 КО Земун поље, у Београду, под бр. **B-1381/2022**, од 23.11.2022.године
- Услови водовода за издавање локацијских услова за изградњу дела саобраћајнице C23 са припадајућом инфраструктуром, на кат. парцелама бр. 3752/40, 3752/41, 3751/3, 3752/59, 3752/61, 3752/63, 3752/65, 3752/67, 3753/4, 3754/4, 3982/4, 3784/4, 3785/34, 3785/38, 3785/40, 3785/42, 3785/44, 3785/46, 3785/48, 3785/51, 3785/54, 3785/58, 3785/65, 3785/67, 3785/84, 3785/81, 3785/82, 3785/83, 3988/4, 3814/41, 3814/43, 3814/27 и део кат. парцеле бр. 3781/3 све КО Сурчин, у Београду, под бр. **B-338/2023** од 30.3.2023. године-који су издати за изградњу дела саобраћајнице C23 (Сервисне 2) у дужини од око **1958,00m** у оквиру чије регулације ће бити испројектован водовод  $\varnothing 500\text{mm}$  (**207,43m**) ка Аеродрому „Никола Тесла“ и  $\varnothing 300\text{mm}$  (**1741,57m**) ка насељу Радиофар
- Услови водовода за нову градњу дела саобраћајнице C23 са инфраструктуром на грађевинској парцели C23-1 коју чине катастарске парцеле: 1394/2, 1395/2, 1396/2, 1397/2, 1398/2, 1399/2, 1400/2, 1401/2, 1402/3 КО Земун поље, на грађевинској парцели C23-2 коју чини катастарска парцела 1402/2 КО Земун поље, на грађевинској парцели C23-3 коју чине катастарске парцеле: 1403/2, 1404/2, 1405/2, 1406/4 КО Земун поље и на грађевинској парцели C23-3а коју чини део катастарске парцеле 1406/2 КО Земун поље, под бр. **B-966/2023** од 24.7.2023. године-који су издати за изградњу дела саобраћајнице C23 (Сервисне 2) у дужини од око **1949,00m** у оквиру чије регулације ће бити испројектован водовод  $\varnothing 500\text{mm}$  (**207,43m**) ка Аеродрому „Никола Тесла“ и  $\varnothing 300\text{mm}$  (**1741,57m**) ка насељу Радиофар
- Услови водовода за израду локацијских услова за изградњу Излива са државног пута IА реда број A1 на  $\text{km } 3+442.00$  и спојне рампе, привремена деоница 1202 од петље Београд до петље Бубањ поток на кп 1323/1, 1395/1, 1396/1 и 1397/1 КО Земун поље и Спојне рампе и улива на државни пут IА реда број A1 на  $\text{km } 5+228.39$ , привремена деоница 1202 од петље Београд до петље Бубањ поток на кп 1406/1 КО Земун поље, у Београду, под бр. **B-1223/2023** од 28.9.2023. године

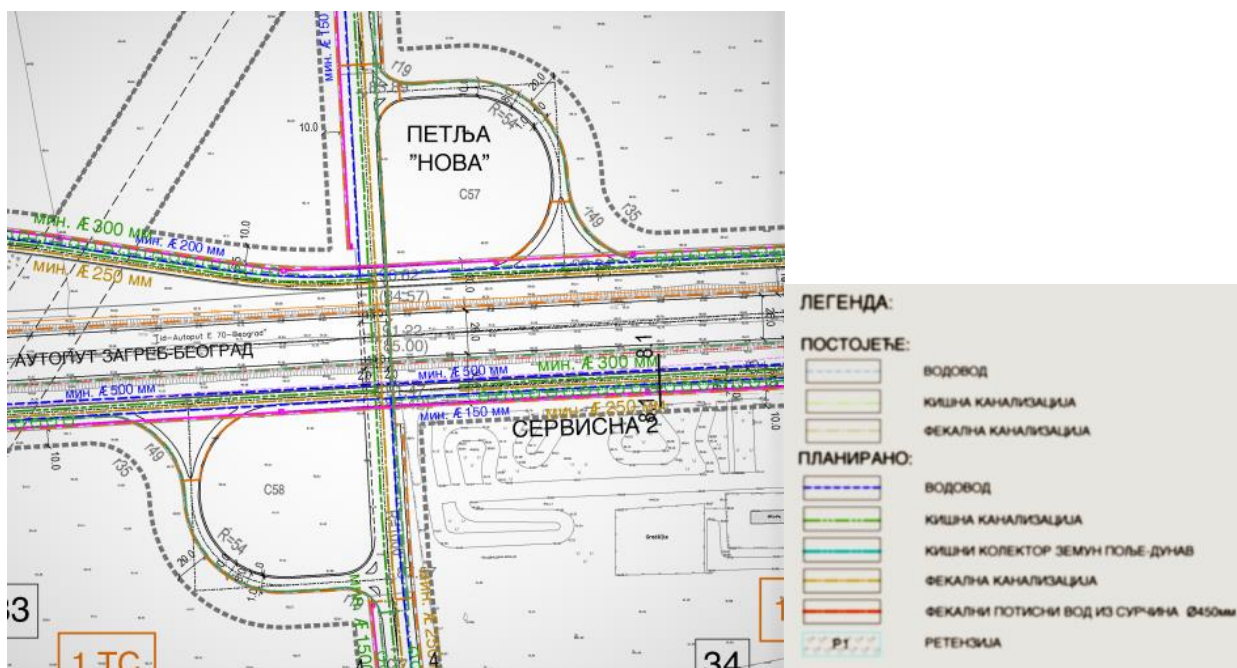
### Планирано и пројектовано стање:

Предметна локација налази се у обухвату планске и пројектне документације:

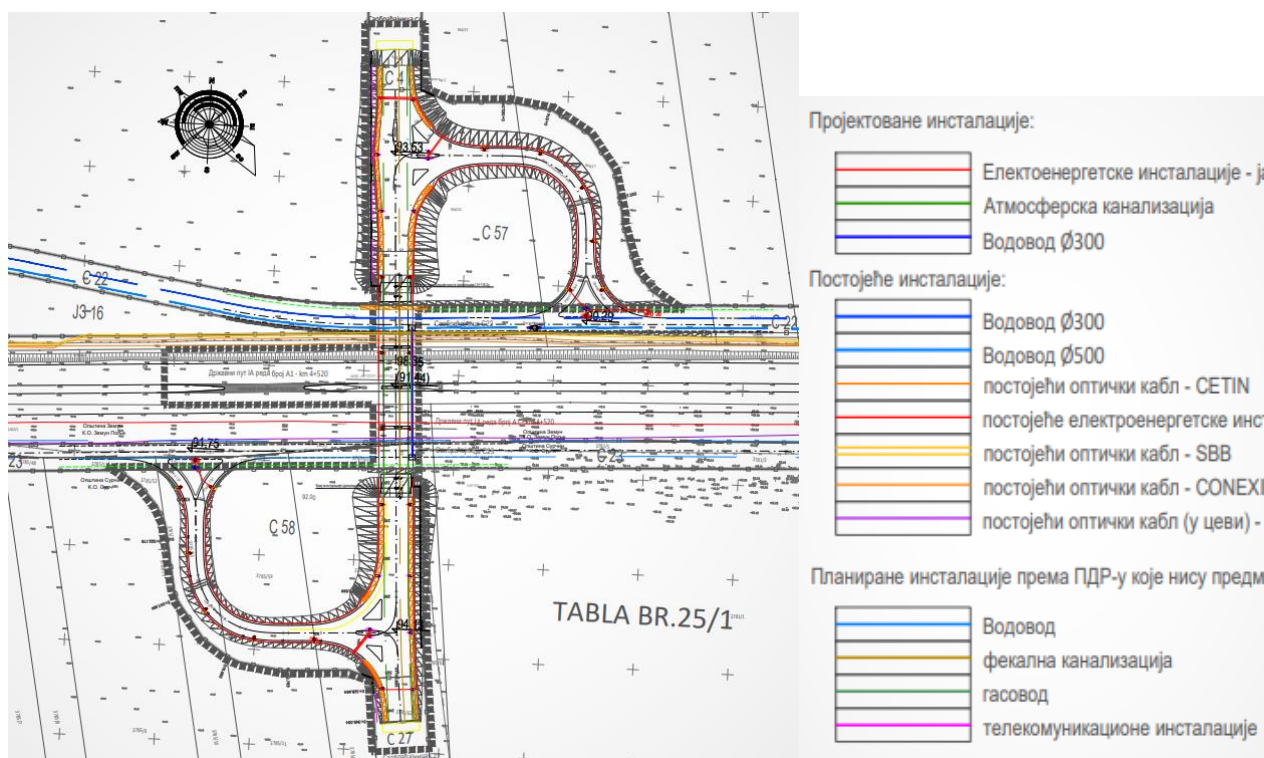
- Плана генералне регулације (ПГР-а) грађевинског подручја седишта јединице локалне самоуправе–Град Београд-целине I-XIX („Сл. лист града Београда“, бр. 20/2016, 97/16, 69/17, 97/17, 72/21, 27/22, 45/23, 66/23 и 91/23)-целина XI-аеродром, зона аутопут, Сурчин
- Планом детаљне регулације (ПДР) за подручје привредне зоне „Аутопут“ у Новом Београду, Земуну, и Сурчину („Сл. лист града Београда“, бр. 61/02)-којим је, на предметној локацији-дуж државног пута IА реда бр. A1-планирана изградња магистралних цевовода, и то: са јужне стране ауто-пута у сервисној саобраћајници C2 (C22) цевовод  $\varnothing 500\text{mm}$  од петље Т6 до везе са постојећим цевоводом  $\varnothing 400\text{mm}$  Сурчин-Батајница; са северне стране ауто-пута у сервисној саобраћајници C1 (C23), од петље Грмеч, цевовод пречника  $\min \varnothing 200\text{mm}$ ; дистрибутивни цевоводи дуж планираних саобраћајница су  $\min \varnothing 150\text{mm}$
- Потврђеног Урбанистичког пројекта (УП) од стране Министарства грађевинарства, саобраћаја и инфраструктуре, број 351-02-04044/2022-07 од 17.02.2023.године-којим је предвиђена изградња цевовода  $\min \varnothing 300\text{mm}$  која ће повезати дистрибутивне мреже у саобраћајницама C22 ( $\varnothing 500\text{mm}$ ) и C23 ( $\varnothing 300\text{mm}$ ) надземно ослоњена на мостовску конструкцију
- Потврђеног пројекта парцелације (ПП) од одељења за урбанизам, грађевинске и комуналне послове Градске општине Сурчин, број 350-4/2024 од 01.03.2024.године
- Потврђеног пројекта препарцелације (ПП) од секретаријата за урбанизам и грађевинске послове Града Београда, број IX-14 бр.350.15-200/2023 од 26.09.2023.године

**ЗА 40103000 001/10**

ЈАВНО КОМУНАЛНО ПРЕДУЗЕЋЕ  
„БЕОГРАДСКИ ВОДОВОД И КАНАЛИЗАЦИЈА“



ПДР-синхрон („Сл. лист града Београда“, бр. 61/02)



УП-синхрон (Потврда број 351-02-04044/2022-07 од 17.02.2023.г)

Пројекат усагласити са важећом планском документацијом и усвојеним Урбанистичким пројектом, са аспекта планираних инсталација водовода: пројектом јасно, а посебно хидрауличким прорачуном, образложити и приказати усаглашавање предметног Идејног решења и његово уклапање у коначно хидротехничко решење предвиђено важећом планском и пројектном документацијом са аспекта концепта, капацитета и начина спровођења.

Спој новопроектване водоводне мреже-деонице minØ300mm (у укупној дужини од око 110,0m надземно-податак из графичке документације), усмерити на постојеће/планиране/ цевоводе, у складу са планским актом, пројектном документацијом, постојећим стањем и што повољнијим хидротехничким решењем.

**ЗА 40103000 001/10**

ЈАВНО КОМУНАЛНО ПРЕДУЗЕЋЕ  
„БЕОГРАДСКИ ВОДОВОД И КАНАЛИЗАЦИЈА“

У складу са Идејним решењем, новопројектовану деоницу са једне стране усмерити на будући цевовод Ø500mm у С22 (за који ЈКП БВК нема податке). Други крај усмерити на планирани Ø300mm у С23.

Водити рачуна да функционалност цевовода у обухвату Идејног решења зависи од планиране мреже-усаглашавање динамике пројектовања и извођења предметног цевовода и динамике пројектовања и извођења недостајућих цевовода у саобраћајницама С22 и С23, остаје обавеза инвеститора.

Све везе остварити првенствено у шахтовима (Ш1 и Ш2 из ИДР-а), са одговарајућом арматуром и фазонским комадима. Изабрани материјал цевовода (као и арматуре) треба да одговара радном притиску у мрежи тако да се обезбеди сигурност функционисања и трајања цевовода, у складу са потребама за водом. Цевоводе димензионисане на основу хидрауличног прорачуна, трасирати првенствено ван коловоза (у зони ивичњака), а у оквиру регулације улице и у сагласности са осталим планираним инсталацијама.

Пројкат усагласити са против пожарним прописима.

Пројектовани водовод од шахта Š1 до стуба С1, односно од шахта Š2 до стуба С2 водити подземно, а између стубова предвидети надземни вод који је ослоњен на мостовску конструкцију. У највишој тачки водовода предвидети ваздушни вентил.

У заштитном коридору, изнад инсталација водовода није дозвољена изградња и постављање зиданих и сталних објеката уређења. У заштитном коридору, изнад инсталација водовода није дозвољена изградња и постављање зиданих, сталних објеката уређења и електроинсталација-стубова.

За све постојеће/планиране инсталације водовода пројектом обезбедити минимално дозвољена растојања наведена у наставку услова. Минимално дозвољено растојање омогућава формирање непосредног заштитног коридора за водоводне инсталације за обезбеђивање њихове функционалности, стабилности и несметаног приступа за одржавање.

Пројектом ради међусобног усаглашавања постојећих, пројектованих и планираних инсталација обезбедити минимално дозвољено растојање за паралелно вођење од 1,0m од спољне ивице дистрибутивних цевовода (водоводна мрежа пречника до Ø300mm), а 1,5m од спољне ивице магистралних цевовода (водоводна мрежа пречника преко Ø300mm), а нарочито на местима шахтова. Минимално дозвољено растојање у вертикалном смислу је 0,5m. Није дозвољено укрштање под мањим углом од 60°.

Пројектом обухватити и приказати све карактеристичне подужне, попречне профиле и детаље паралелног вођења и укрштања инсталација са постојећим инсталацијама водовода (са котирањем растојањима између спољне ивице цевовода до спољне ивице инсталација и/или шахтова инсталација) и све предвиђене, адекватне мере заштите водоводних инсталација.

Уколико се предвиђеном интервенцијом мења нивелета саобраћајнице, пројектом предвидети и усаглашавање инсталација водовода са пројектованом нивелетом.

Пројектом предвидети ручни ископ за што тачније установљивање ситуационог и нивелационог положаја инсталација водовода уз надзор ЈКП „Београдски водовод и канализација“.

Обавезни прилози Пројекта треба да буду сви релевантни детаљи мера заштите према избору технологије грађења (подграђивања, црпљења воде, организације градилишта...).

Усаглашавање будуће пројектне документације уличне водоводне мреже са важећом планском и пројектном документацијом, потребама будућих објекта и противпожарним прописима остаје обавеза Инвеститора.

Усаглашавање динамике фазног пројектовања и извођења саобраћајница и водоводне мреже остаје обавеза инвеститора.

Усвојену пројектну документацију доставити на мишљење Комисији за преглед техничке документације ЈКП „БВК“.

Приликом извођења свих радова обезбедити надзор ЈКП „БВК“ – Сектора надзора и Сектора дистрибуције воде, а по завршетку радова, за ажурирање базе података ЈКП „БВК“, доставља се Пројекат изведеног стања водоводне мреже.

ЈКП БВК биће у могућности да прими на одржавање само водоводну мрежу у функцији. У садашњим условима ЈКП „Београдски водовод и канализација“ не може да гарантује уредно снабдевање водом у погледу очекиваног притиска (датог у условима), до реализације целокупне мреже.

Уколико при извођењу радова дође до оштећења водоводних цеви и губитка због неиспоручене воде корисницима, све трошкове сноси инвеститор.

Обезбеђивање имовинско правног основа за све радове на извођењу радова према будућој пројектној документацији је у надлежности органа који издаје грађевинску/решење за извођење радова и употребну дозволу.

**ЗА 40103000 001/10**



**Општи стандарди и прописи ЈКП "БВК" за пројектовање САОБРАЋАЈНИЦА и инсталација водовода:**

- приликом пројектовања и извођења водоводне мреже придржавати се постојећих стандарда и прописа за ту врсту радова у складу са техничком и законском регулативом;
- мрежу димензионисати према хидрауличком прорачуну. Минимални пречник водоводне мреже у градском језгру је Ø150mm, а ван њега Ø100mm, изузетно Ø80mm;
- првенствено пројектовати прстенасту, хидраулички повољнију водоводну мрежу, дражати се принципа од-до, а само изузетно гранату водоводну мрежу коју обавезно треба завршити хидрантом;
- трасу пројектованог цевовода предвидети у јавној површини и усагласити је са трасама осталих инсталација. Водити рачуна о међусобној усаглашености инсталација водовода и осталих инсталација у ситуационом и нивелационом смислу, поштујући минимално дозвољена растојања од спољних ивица цевовода, а нарочито на местима шахтова;
- минимална дубина укопавања водоводне мреже је 80cm;
- избором погодног материјала који одговара радном притиску у мрежи обезбедити сигурност у функционисању и трајању цевовода;
- у складу са геометријом водоводне мреже предвидети уградњу одговарајућих фазонских комада, арматура и хидраната, неопходних у експлоатацији и одржавању водоводне мреже;
- везе пројектоване водоводне мреже са постојећом водоводном мрежом предвидети са неопходном арматуром, а за планирану водоводну мрежу предвидети одвојке;
- пројектом предвидети превезивање свих постојећих прикључака, уколико постоје и приложити детаљ прикључка;
- пројектом предвидети испирање и дезинфекцију цевовода;
- пројектовати адекватне мере заштите за обезбеђивање стабилности, функционалности и приступа за одржавање свих постојећих инсталација водовода, у фази изградње, као и у фази експлоатације будуће мреже и објекта водовода. Обавезни прилози Пројекта треба да буду сви релевантни детаљи мера заштите према избору технологије грађења (подграђивања, црпљења воде, организације градилишта...)
- Пројекат изведеног стања водоводне мреже треба да садржи све неопходне прилоге: геодетски снимак изведеног цевовода, потврду Републичког геодетског завода, потврду о испитивању цевовода на пробни притисак, потврду о извршеној дезинфекцији цевовода и бактериолошку анализу квалитета воде...
- све радове извести у свему према упутству стручног лица ЈКП „Београдски водовод и канализација“, Сектора надзора и Сектора дистрибуције воде;
- приликом прорачуна контроле носивости и стабилности постојећег цевовода сагласно геомеханичким карактеристикама тла и карактеристикама цевног материјала постојећег цевовода са радним притиском у цевоводу, узети у обзир утицај саобраћајног оптерећења (максимално растеретити цевовод);
- у зависности од обима радова, односно уколико се нивелета саобраћајнице мења у односу на постојеће стање, ускладити нивелету постојеће водоводне мреже и постојећих објеката на мрежи (водоводни шахтови, затварачи, хидранти) са новом нивелетом саобраћајнице;
- обавезни прилози пројекта треба да буду сви релевантни детаљи заштите и са аспекта избора технологије грађења, организације градилишта...
- уколико при извођењу радова дође до оштећења водоводне мреже, и губитка због неиспоручене воде корисницима све трошкове сноси подносилац захтева односно инвеститор;
- трошкове у поступку сноси подносилац захтева односно инвеститор према цени утврђеној од стране ЈКП „Београдски водовод и канализација“.

**ЗА 40103000 001/10**

ЈАВНО КОМУНАЛНО ПРЕДУЗЕЋЕ  
„БЕОГРАДСКИ ВОДОВОД И КАНАЛИЗАЦИЈА“

**Накнада за прикључење/сарадњу:**

	шифра према важећем ценовнику ЈКП БВК	износ накнаде [динара]	напомене:
сарадња на пројектовању саобраћајнице-водовод	14030	67959,54	Цена трошкова је оквирна, сагласно обиму и нивоу података из достављеног идејног решења уз захтев, не обухвата цену пројектовања и извођења уличне водоводне мреже. Цена недостајуће спољне водоводне мреже биће саставни део уговора са Дирекцијом за грађевинско земљиште и изградњу Београда, ЈП. Цене су из важећег ценовника ЈКП БВК на дан издавања услова.

**прилог и напомена:**

- ситуација постојеће водоводне мреже, гис, Р=1:1000;
- податке о планираним инсталацијама преузети из важеће планске и пројектне документације.

**Рок важности услова број В-1724/2024 је 2 (две) године од дана издавања.**

Обрадио/ла :

Јелена Марић, дипл.грађ.инж.

РУКОВОДИЛАЦ  
СЛУЖБЕ ТЕХНИЧКЕ ДОКУМЕНТАЦИЈЕ:

Милица Радовановић, дипл.инж.грађ.

**ЗА 40103000 001/10**