

**ЗАХТЕВ**  
за одлучивање о потреби израде студије о процени утицаја на  
животну средину пројекта

Брзан 3.7.2023.године

## ОПШТА ДОКУМЕНТАЦИЈА

## САДРЖАЈ

1. ПОДАЦИ О ПОДНОСИОЦУ ЗАХТЕВА
2. ОПИС ЛОКАЦИЈЕ
  - а) Постојеће коришћење земљишта
  - б) Регенеративни капацитет природне средине
  - в) Апсорбциони капацитет природне средине
3. ОПИС КАРАКТЕРИСТИКА ПРОЈЕКТА
  - а) ВЕЛИЧИНА ПРОЈЕКТА (СА ОПИСОМ ФИЗИЧКИХ КАРАКТЕРИСТИКА ОБЈЕКТА И ПРОИЗВОДНОГ ПОСТУПКА)
  - б) МОГУЋЕ КУМУЛИРАЊЕ СА ЕФЕКТИМА ДРУГИХ ПРОЈЕКТА
  - в) КОРИШЋЕЊЕ ПРИРОДНИХ РЕСУРСА И ЕНЕРГИЈЕ
  - г) СТВАРАЊЕ ОТПАДА
  - д) ЗАГАЂИВАЊЕ И ИЗАЗИВАЊЕ НЕУГОДНОСТИ
4. ПРИКАЗ ГЛАВНИХ АЛТЕРНАТИВА КОЈЕ ЈЕ НОСИЛАЦ ПРОЈЕКТА РАЗМАТРАО
5. ОПИС ЧИНИЛАЦА ЖИВОТНЕ СРЕДИНЕ КОЈИ МОГУ БИТИ ИЗЛОЖЕНИ УТИЦАЈУ
6. ОПИС МОГУЋИХ ЗНАЧАЈНИХ ШТЕТНИХ УТИЦАЈА ПРОЈЕКТА НА ЖИВОТНУ СРЕДИНУ
7. ОПИС МЕРА ПРЕДВИЂЕНИХ У ЦИЉУ СПРЕЧАВАЊА, СМАЊЕЊА ИЛИ ОТКЛАЊАЊА СВАКОГ ЗНАЧАЈНОГ ШТЕТНОГ УТИЦАЈА НА ЖИВОТНУ СРЕДИНУ
8. ПОДАЦИ О МОГУЋИМ ТЕШКОЋАМА
9. ЗАКОНСКА РЕГУЛАТИВА И ДРУГА ДОКУМЕНТАЦИЈА
10. Упитник уз захтев за одлучивање о потреби процене утицаја на животну средину

ПОДАЦИ УЗ ЗАХТЕВ ЗА ОДЛУЧИВАЊЕ О ПОТРЕБИ ПРОЦЕНЕ  
УТИЦАЈА НА ЖИВОТНУ СРЕДИНУ

11. ПОДАЦИ О НОСИОЦУ ПРОЈЕКТА

1.	Назив фирме	Предузеће за промет, производњу и грађевинарство „DEXING“ д.о.о. Брзан
	Скраћени назив	„DEXING“ д.о.о. Брзан
2.	Адреса и седиште	34228 Брзан
3.	Број телефона	064/112 99 05
4.	Број факса	
5.	E-mail	
6.	Порески идентификациони број	101219193
7.	Матични број	17390546
8.	Шифра делатности	4399
9.	Банка и број текућег рачуна	
10.	Број потврде и извршеном евидентирању за ПДВ	
11.	Регистар привредних субјеката	
12.	Овлашћено лице/контакт особа	Тошић Дејан

## 2. ОПИС ЛОКАЦИЈЕ

Инвеститор „DEXING PREDUZEĆE ZA PROMET PROIZVODNJU I GRAĐEVINARSTVO DOO BRZAN“, (матични бр. 17390546, ПИБ 101219193), предвиђа да на кастарским парцелама бр. 4480 и 4481 К.О. Брзан, општина Баточина, врши експлоатацију речног наноса.

Инвеститор поседује лиценцу за обављање делатности вађења речног наноса из водотока Велика Морава, издату од стране Министарства пољопривреде, шумарства и водопривреде - Републичке дирекције за воде, под бројем 325-00-755/2018-07 од 15.08.2018. године.

У сврху извођења радова на вађењу речног наноса, затражени су и добијени Водни услови од стране ЈВП Србијаводе, издати под бројем 4940/1 од 31.05.2023. године.

Површина будућег експлоатационог поља износи око 2.030,00 m<sup>2</sup>, утврђеног теменима полигона следећих координата:

Тачка	Y	X
1	7514761.21	4886945.82
2	7514791.03	4886984.95
3	7514803.65	4886952.50
4	7514831.75	4886895.60
5	7514785.51	4886929.08

### Макролокација

Локација спруда налази се на прелазној деоници између две кривине на Великој Морави, на левој обали у кориту реке Велике Мораве. Спруд се налази на граници атара села Брзан (општина Баточина) и села Милошева (град Јагодина). Само речно корито на овом потесу је стабилно и експлоатација материјала је оправдана, како не би дошло до формирања већих спрудишта која могу да изазову шетање матице по кориту водотока и оштећење десне обале реке. На основу свега наведеног, локација која је предмет захтева, представља пожељну локацију за вађење речног наноса, с обзиром да се овим радовима утиче на очување стабилности конкавне обале и побољшава водни режим.

Сливови Јужне и Западне Мораве од којих настаје Велика Морава, а нарочито сливови притока река Велике Мораве у горњем току реке, је доста стрм са израженим уздужним падовима, што доводи до ерозије дна и обала проузроковане великим брзинама и вучним силама.

Подужни падови горњег тока реке Велике Мораве, крећу се од  $J=0,00035$  до  $J=0,00055$ .

Предузеће за промет, производњу и грађевинарство „DEXING“ д.о.о. Брзан

Средишни део тока на коме се налази третирана деоница, је са нешто мањим подужним падом реке и креће се од  $J=0,00025$  до  $J=0,00035$ .

Подужни пад деонице, на којој се налази предметно експлоатационо поље, износи  $J=0,00030$ .

Еродирани материјал транспортује се у облику вученог и суспендованог наноса, који се из горњих токова преноси у доње токове реке. Корито је у доњем току реке Велике Мораве формирано у алувијалном материјалу кога је река сама донела и карактерише мале уздужне падове. Како су обале формиране од некохерентног, навезаног материјала доста су нестабилне те долази до њиховог оштећења и сталног мењања тока. Стално мењање тока доводи до стварања кривудавог меандрираног корита са израженим кривинама. На овим деоницама долази до еродирања конкавне обале, таложења еродираниог материјала и стварања спрудова на супротним конвексним обалама.

Све ово карактерише ток Велике Мораве у зони експлоатационог поља која ће бити тема овог пројекта.



Макролокација



Путна мрежа са ширим окружењем

### Микролокација

Деоница која је предмет захтева за вађење речног наноса нема изграђених заштитних водних објеката обухваћених Оперативном планом за одбрану од поплава.

Експлоатационо поље се налази у минор кориту реке лоцирано уз леву обалу реке до кога се може прићи механизацијом приступним пољским путевима.

Интерес експлоатације речних наслага са ове локације је побољшање режима течења у минор кориту реке, тако да никакви радови у кориту неће бити изведени (преграђивање и слично).

На основу свега наведеног, локација која је предмет захтева, представља пожељну локацију за вађење речног наноса, с обзиром да се овим радовима смањују негативни ерозивни процеси, односно утиче на очување стабилности конкавне обале и побољшава водни режим.

Како третиране парцеле леже на великим наслагама веома квалитетног песка и шљунка, а предузећу „DEXING PREDUZEĆE ZA PROMET PROIZVODNJU I GRAĐEVINARSTVO DOO BRZAN“ је потребан материјал искључиво за сопствене потребе, то је и био разлог да се на овој локацији отвори експлоатационо поље.

Експлоатација шљунка из корита водотока, вршиће се класичном методом употребом багера са повлачком кашиком и директним утоваром у возило. Пре експлоатације није потребно вршити ископ муљевитог материјала, јер је шљунак на спруду чист и доброг квалитета.

У погледу комуникација, ова локација има повољан положај у односу на постојеће саобраћајнице. Повезана је квалитетним насутим путем у дужини од око 3.500 m са насељем Брзан, односно саобраћајницом Баточина - Јагодина.

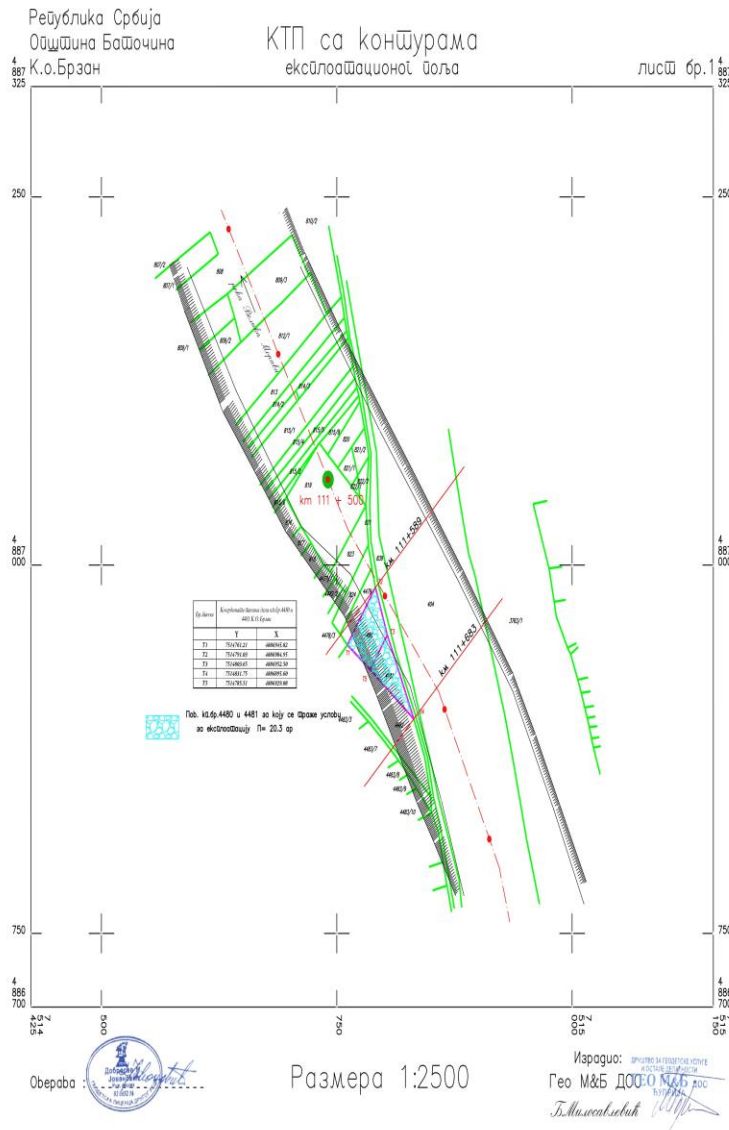


Предузеће за промет, производњу и грађевинарство „DEXING“ д.о.о. Брзан

Оваквим начином експлоатације корито се шири сукцесивно и враћа у протичајни профил, довољног капацитета да може пропустити предвиђену количину воде, леда и наноса.

Експлоатација речног наноса, вршиће се у обиму и начину којим ће се обезбедити очување, односно побољшање водног режима, стабилност обала и заштита водних грађевина. Експлоатацијом се неће ићи испод коте „талвега“, као ни изнад коте нивоа средње воде на предметном потезу. У подужном правцу, вађење наноса ће се вршити у смеру низводног профила ка узводном, а у попречном правцу у смеру од матице тока према обали.

**Израдом уклањања предметног спруда, дошло би до знатног побољшања режима течења воде и проноса вученог и суспендованог наноса на овом делу тока реке а ослабио би се и притисак и смањила би се ерозивна моћ на леву конкавну али стабилну обалу.**





Сл.1. Ши́ра локација експлоатационог поља

**Осетљивост животне средине у датим географским областима које могу бити изложене штетном утицају пројекта а нарочито у погледу:**

**а) Постојеће коришћење земљишта**

Експлоатационо поље се простире на кп.бр.4480 и 4481, к.о.Брзан, општина Баточина, парцела у приватном поседу, у закупу Инвеститора.

**б) Регенеративни капацитет природне средине**

Предметна локација на којој се планира експлоатација, представља подручје без великих емитера загађујућих материја, нема индустријских објеката. У близини вршења ископа неће бити објеката у којима ће се обављати производња у ужем смислу.

С обзиром на горе наведене чињенице, очигледно је да животна средина још има довољан регенеративни капацитет на овом локалитету, при релативно малом доприносу „полуаната“, може сама да реагује и да се регенерише без додатних интервентних мера.

Према трајању, природни ресурси могу бити:

- необновљиви ресурси (минералне сировине)
- **обновљиви ресурси** (земљиште, воде, флора, и фауна на копну и мору, као и неки неметали нпр. **шљунак и песак**, као и морске соли)

Такође, изузетно је значајна и обновљива енергија, јер се обнавља приближно истом брзином којом се експлоатише.

Коришћење обновљивих енергетских извора је од изузетног значаја за сваку земљу. Значај се огледа у штедни необновљивих енергетских извора и заштита животне средине.

Управљање речним наносом и његово коришћење захтева плански приступ, у коме се тежи заштити водних тела која су формирана у речном наносу, очувању екосистема и амбијенталних карактеристика речних токова, при чему треба имати у виду и да су песак и шљунак потребни у грађевинарству и да имају привредни значај у Републици Србији.

Са тим у вези, експлоатација је дозвољена искључиво уколико се изводи према пројектима, који треба да буду функционално усаглашени са пројектима регулација река, уз неопходно одобрење надлежних водопривредних организација и планско регулисање урбанистичким актом локалне самоуправе.

Намера Носиоца пројекта је да експлоатацију речног наноса спроводи у складу са законском регулативом и планским документима, уз поштовање прописаних услова и мера, чиме ће се спречити значајнији негативни утицаји активности на животну средину.

*Предметна локација на којој се планира експлоатација, представља подручје без великих емитера загађујућих материја, нема индустријских објеката. У близини вршења ископа неће бити објеката у којима ће се обављати производња у ужем смислу.*

#### **в) Апсорбциони капацитет природне средине**

На простору експлоатационог поља не врше се систематска осматрања и праћења квалитета животне средине, тако да се не може са сигурношћу говорити о осетљивости и капацитету предметног подручја са аспекта заштите животне средине. Када је реч о квалитету ваздуха, као главни извори загађења на предметној локацији јавља се саобраћај. Са друге стране, активности вађења речног наноса и пољопривредне активности у околини предметне локације, изазвале су значајан утицај на животну средину који се огледа у трајним променама екосистема и приобаља реке Велике Мораве.

Као што се из предходног поглавља може видети, животна средина има одређени апсорпциони капацитет да прихвати ограничене количине загађујућих материја. Утицај на квалитет животне средине произилази углавном од аеро загађења, које потиче од моторних возила са околних саобраћајница.

Овај утицај није лимитирајући нити има посебног значаја при реализацији предметног пројекта.

### **3. ОПИС КАРАКТЕРИСТИКА ПРОЈЕКТА**

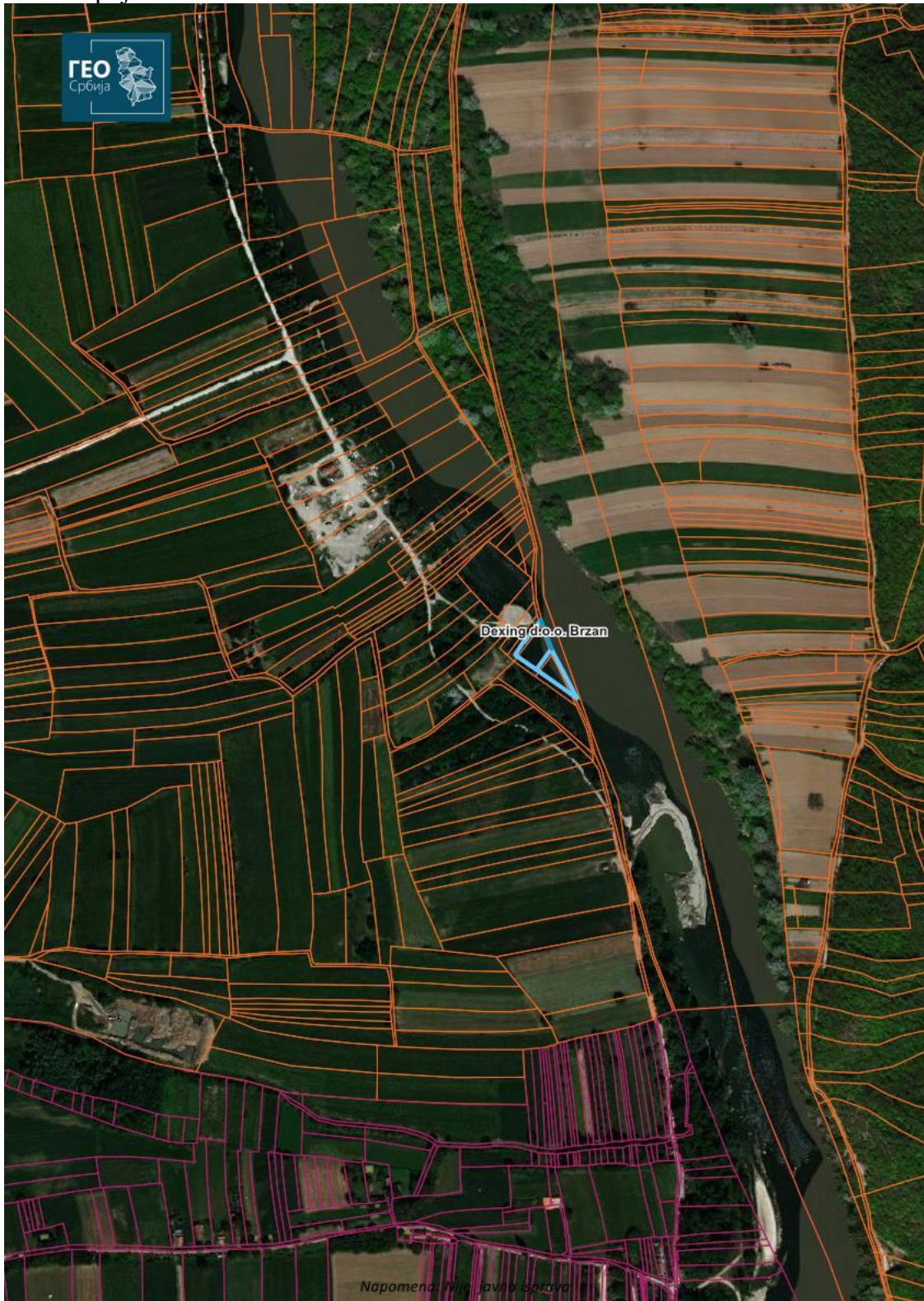
**НАЗИВ ПРОЈЕКТА : ЕКСПЛОАТАЦИЈА ПЕСКА И ШЉУНКА ИЗ КОРИТА РЕКЕ ВЕЛИКЕ МОРАВЕ, НА СТАЦИОНАЖИ ОД КМ 111+589 ДО КМ 111+683, НА ПОДРУЧЈУ КО БРЗАН, ОПШТИНА БАТОЧИНА.**

#### **а.) ВЕЛИЧИНА ПРОЈЕКТА (СА ОПИСОМ ФИЗИЧКИХ КАРАКТЕРИСТИКА ОБЈЕКТА И ПРОИЗВОДНОГ ПОСТУПКА)**

Тенички опис планиране експлоатације шљунка и песка подразумева

Предузеће за промет, производњу и грађевинарство „DEXING“ д.о.о. Брзан

- одређивање границе захвата – стацинажу
- планиране дубине ископа
- ситуациони план локације
- број запослених и радно време
- материјални биланс



Предузеће за промет, производњу и грађевинарство „DEXING“ д.о.о. Брзан

На основу издатих водних услова број 4940/1 од 31.05.2023.године, извршено је геодетско снимање у зони експлоатације и формирана подлога за дефинисање техничког решења.

Поред елемената потребних за пројектовање у протоколу о обележавању трасе, дате су и координате и контуре експлоатационог поља положајно и висински. Тако да се може сматрати да се процес експлоатације одвија у самом водотоку на делу на кп.бр.4480 4481 к.о.Брзан, општина Баточина, у закупу Инвеститора, по Генералном пројекту уређења Велике Мораве.

Дубина ископа је одређена на основу урађеног подужног профила, водећи рачуна да нивелета ископа се налази изнад линије „талвега“ као услова из решења ЈВП“Србијаводе“.

Према исказницама количина које се могу очекиват уз стални пронос наноса на овој деоници, може се очекивати 5.000,00 m<sup>3</sup>.

На локацији ће бити запошљено 2 радника, од којих ће један опслуживати багер са повлачном кашиком и возач камиона за превоз до сепарације предузећа.

За потребе контроле и надзора биће упошљено 2 чувара са 24-сатним радним временом.

Од објеката на локацији биће постављена камп приколица, за смештај радника и чувара и мобилни WC.

Електрична енергија није потребна, јер се рад на ископу ради само дању, док се чуварску службу користи акумулаторска сијалица.

## ТЕХНОЛОШКИ ПРОЦЕС

Експлоатација шљунка из корита водотока, вршиће се класичном методом упоредом багера са повлачном кашиком и директним утоваром у возило. Пре експлоатације није потребно вршити ископ муљевитог материјала, јер је шљунак на спруду чист и доброг квалитета.

Ископани материјал се транспортује са спруда утоваром у камионе на депонију инвеститора, која је удаљена око 5,0 км од локације за ископ, на будућу сепарацију инвеститора.

Оваквим начином експлоатације корито се шири сукцесивно и враћа у протичајни профил, довољног капацитета да може пропусти предвиђену количину воде.

## б.) МОГУЋЕ КУМУЛИРАЊЕ СА ЕФЕКТИМА ДРУГИХ ПРОЈЕКТАТА

На предметној локацији има сличних делатности, али технолошки процеси немају значајних ефеката по квалитет животне средине тако да ни кумулативни ефекти нису од значаја за даље разматрање.

## ц.) КОРИШЋЕЊЕ ПРИРОДНИХ РЕСУРСА И ЕНЕРГИЈЕ

Од природних ресурса се користи шљунак и песак природног порекла са спруда у кориту реке Велике Мораве, на којем је идентификовано налазиште. Шљунак као означени материјал за експлоатацију овим начином и са овакве врсте локалитета је обновљив у релативно кратком периоду.

Од енергената се не користи ни електрична енергија јер се експлоатација врши само за време дневне светлости.

#### **д.) СТВАРАЊЕ ОТПАДА (СА ПРОЦЕНОМ ВРСТЕ И КОЛИЧИНЕ ОТПАДНИХ МАТЕРИЈА)**

Реализацијом предметног Пројекта не настаје чврсти комунални отпад, нити било која друга врст отпада. На локацији ће бити запошљено само 2 радника на машинама и 2 радника на обезбеђењу. Комунални отпад који ће се генерисати (отпад од хране и пића), радници ће односити у контејнер на локацију инвеститора удаљеног око 3 км и даље камионима ЈКП-а на депонију.

**е.) ЗАГАЂИВАЊЕ И ИЗАЗИВАЊЕ НЕУГОДНОСТИ (БРСТЕ ЕМИСИЈА КОЈЕ СУ РЕЗУЛТАТ РЕДОВНОГ РАДА ПРОЈЕКТА: загађивање воде, земљишта, ваздуха, емисија буке, вибрација, светлости, непријатних мириса, радијација и сл.)**

#### **ЗАГАЂИВАЊЕ ВОДЕ**

Загађивање површинских токова активностима на локацији је искључиво у случају акцидентних ситуација, и то процуривањем горива из ангазоване механизације. С обзиром да се ради о свега две радне машине које ће истовремено бити на локацији (багер и камион), мала је вероватноћа дешавања ових појава.

Обим утицаја па и саме последице удесне ситуације су занемарљиве, чак и у случају удеса. Како су радници који рукују машинама увек присутни у близини машина, увек могу интервенисати у случају акцидента. *Загађивање подземних вода је скоро немогуће из разлога што се гориво, потребно за рад машина складишти само у резервоаре самих машина.*

*У близини локације не постоје изворишта водоснабдевања, како она у функцији, тако ни она потенцијална. Најближе извориште удаљено је око 3км. од локације.*

#### **ЗАГАЂИВАЊЕ ЗЕМЉИШТА**

Из истих разлога који су наведени у оквиру „загађивања воде“ мала је вероватноћа да дође до загађивања земљишта.

#### **ЗАГАЂИВАЊЕ ВАЗДУХА**

У редовном раду и активностима, које ће се одвијати на локацији, емисија продуката сагоревања горива у радним машинама је занемарљива у односу на емисију са оближњих градских саобраћајница.

#### **БУКА И ВИБРАЦИЈА**

Бука коју стварају наведене радне машине у једновременом раду, може достићи и 95dB(A) у пуном раду. Међутим овај ниво буке експоненцијално опада са удаљавањем од извора, а с обзиром на велику удаљеност најближе настањених објеката, повећање нивоа буке на микролокалитету није од значаја за окружење.

#### **СВЕТЛОСТ, ТОПЛОТА И РАДИЈАЦИЈА**

Предузеће за промет, производњу и грађевинарство „DEXING“ д.о.о. Брзан

Емисија светлости, топлоте и радијације се не очекује у редовном раду, као ни у удесним ситуацијама.

#### **4. ПРИКАЗ ГЛАВНИХ АЛТЕРНАТИВА КОЈЕ ЈЕ НОСИЛАЦ ПРОЈЕКТА РАЗМАТРАО**

Алтернативе са аспекта погодне локације нису разматране од стране Носиоца пројекта, јер локација припада зони која је управо и предвиђена за експлоатацију минералних сировина.

Одлучујући фактори за детерминисање пројектног решења експлоатације речног наноса на предметној локацији у К.О. Брзан, општини Баточина:

- Геологија подручја, геолошки потенцијал и обновљивост резерви на потезу експлоатације,
- Квалитет материјала,
- Услови за експлоатацију материјала,
- Постављање кинете багеровача на трасу пловног пута ради побољшања карактеристика пловног пута на овој деоници,
- Повезаност депонија материјала пловним путем и њихова повезаност преко више друмских путних праваца са другим деловима Србије и шире,
- Ниска инвестициона улагања,
- Мала површина заузетог водног земљишта,
- Минимална могућност загађења површинских и подземних вода,
- Минимална аеро-загађења,
- Одсуство штетних материја узрочника професионалних обољења,
- Неугрожавање здравља околног становништва,
- Одсуство изворишта водоснабдевања,
- Одсуство посебно заштићених природних и културних добара.

На основу претходних чињеница намеће се закључак да одабрана локација није имала алтернативних решења. Избор машина и уређаја обзиром на захтевани асортиман и капацитет је оптималан. За погон дизел мотора је као погонско гориво изабран еуро дизел као квалитетније и еколошки прихватљивије гориво.

#### **5. ОПИС ЧИНИЛАЦА ЖИВОТНЕ СРЕДИНЕ КОЈИ МОГУ БИТИ ИЗЛОЖЕНИ УТИЦАЈУ**

##### *СТАНОВНИШТВО*

Општина Баточина је једна од седам општина Шумадијског округа, којој припада доњи део сливног подручја Лепенице и западни део великоморавске долине.

Предузеће за промет, производњу и грађевинарство „DEXING“ д.о.о. Брзан

Укупна површина општине је 136 км<sup>2</sup>. Административно-управно седиште општине је варошица Баточина, која се налази у севеном делу општинске територије. По попису из 2002.године, варошица Баточина је бројала 5.918 становника. Поред варошице и села Баточина, на територији општине налази се и 10 сеоских насеља: Прњавор, Кијево, Жировница, Доброводица, **Брзан**, Милатовац, Никшић, Бадњевац, Градац и Црни Као. У насељима општине је по попису из 2002.године живело 12.220 становника, а по попису из 2011.године 12.696 становника.

Општина Баточина, у демографском смислу, прати кретање на нивоу Републике Србије. Наиме, значајну експанзију становништва доживела је током седамдесетих година прошлог века, када је и целокупна друштвена и привредна активност била у експанзији. Током седамдесетих је дошло до значајног одлива становништва.

***Како постоји знатна удаљеност предметног пројекта од насељеног места, могућност значајнијег утицаја је изузетно мала.***

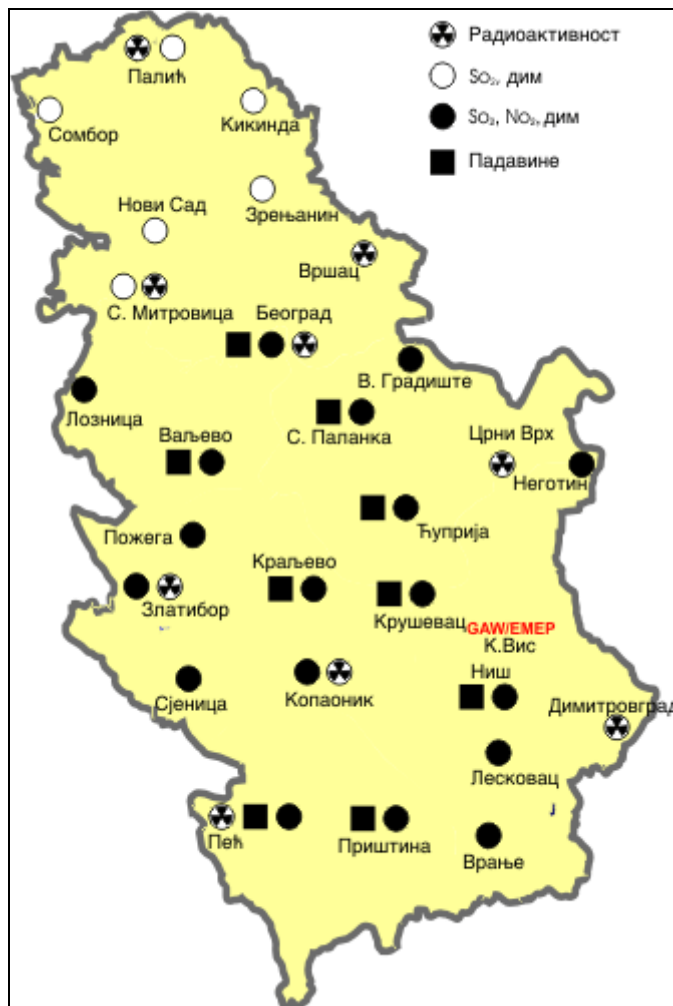
## ВАЗДУХ

У Републици Србији, на 18 мерних места, врши се мониторинг квалитета ваздуха мерећи сумпор-диоксид (SO<sub>2</sub>), азотове оксиде (NO<sub>x</sub>) и чађ. Најближа станица предметној локацији је Ћуприја.

Завод за јавно здравље „Поморавље“ из Ћуприје прати квалитет ваздуха у урбаној средини на два мерна места у коме читава SO<sub>2</sub> и чађ, и хидрометеоролошки завод врши мониторинг квалитета ваздуха мерећи сумпор-диоксид (SO<sub>2</sub>), азотове оксиде (NO<sub>x</sub>) и чађ на основу 24-часовног узимања узорака.

Постоје планови за развој мреже аутоматских станица за мониторинг квалитета ваздуха на нивоу Републике Србије, која ће садржати 5 Мапа градских станица, 4 приградске станице, 3 станице на саобраћајницама, 10 индустријских станица, 1 сеоску станицу и 1 позадинску ЕМЕП станицу, где постоји реална основа да Ћуприја буде једно од мерних места. Тренутно се не мере аероседименти, ПАУ, тешки метали и приземни озон, као и специфичне загађујуће материје у репрезентативним подручјима, који се мере на најближој мониторинг станици која се налази у Параћину.





Национална мрежа станица за мониторинг ваздуха и падавине

Анализом података добијених на основу испитивања узорака ваздуха из локалне мреже урбаних станица у току 2008.године и првих девет месеци 2009.године и поређењем са прописаним нормативима као и међусобним резултатима може се констатовати следеће:

У току 2008. и 2009.године, на мерним местима није регистрована концентрација сумпордиоксида преко граничне вредности имисије (ГВИ). Просечна средња годишња вредност сумпордиоксида по мерном месту у 2009.години (на основу узорковања за девет месеци у 2009.години) износи 14,28  $\mu\text{g}/\text{m}^3$ , а у 2008.години била је 5,08  $\mu\text{g}/\text{m}^3$ .

Просечна средња годишња вредност чађи по мерном месту у 2009.години (на основу узорковања за девет месеци у 2009.години) износи 1,75  $\mu\text{g}/\text{m}^3$ , према 6,685  $\mu\text{g}/\text{m}^3$  у 2008.години.

Средња годишња вредност представља статистичку меру изложености популације и зато се и узима за вредновање степена загађености, односно квалитета ваздуха. Према препорукама Светске Здравствене Организације, као и према Правилнику средња годишња вредност за  $\text{SO}_2$  и чађ износи 50  $\mu\text{g}/\text{m}^3$ , а за азотдиоксид 60  $\mu\text{g}/\text{m}^3$ . Комбиноване вредности ових загађујућих материја преко 50  $\mu\text{g}/\text{m}^3$  утичу на обољење од респираторних болести деце испод 6 година. У анализи средње годишње вредности узети су подаци из 2008. и 2009.године.

Средње годишње вредности: чађ, сумпордиоксид, азотдиоксид.

Предузеће за промет, производњу и грађевинарство „DEXING“ д.о.о. Брзан

Средња годишња вредност сумпордиоксида ни на једном мерном месту није била преко ГВИ (50  $\mu\text{g}/\text{m}^3$ ). Периодичне (зимске) концентрације сумпордиоксида кретале су се у распону од 7,15  $\mu\text{g}/\text{m}^3$  до 9,154  $\mu\text{g}/\text{m}^3$ .

Средња годишња вредност чађи није прелазила преко ГВИ за годишњи просек. Периодичне зимске концентрације чађи нису биле преко годишње ГВИ од (50  $\mu\text{g}/\text{m}^3$ ), на једном од два мерна места. Средње годишње вредности чађи кретале су се у распону од 1,36  $\mu\text{g}/\text{m}^3$  до 7,76  $\mu\text{g}/\text{m}^3$ .

Средња годишња вредност сумпордиоксида и чађи и азотдиоксида за општину Ћуприја је од граничне вредности имисије прописане Правилником, за настањена подручја (50 односно 60  $\mu\text{g}/\text{m}^3$ ).

Максимална вредност за сумпордиоксид регистрована је у току априла 2009.године на мерном месту Завода за јавно здравље.

***На предметној локацији, загађење ваздуха потиче од сагоревања горива дизел моторима који покрећу багер и камион. У редовном раду и активностима, које ће се одвијати на локацији, емисија продуката сагоревања горива у радним машинама је занемарљива.***

## ВОДЕ

Хидролошке карактеристике општине осликавају се кроз целокупан доњи једним делом средњи ток реке Лепенице, ток реке Велике Мораве која чини источну границу општине. Лепеница је лева притока реке Велике Мораве и поред Јасенице њена највећа притока у Шумадијском округу. Кроз територију општине Баточина, Лепеница протиче дужином од 14км, уливајући се код Лапова, у Велику Мораву која, дужином од 7,5 км, граничи насеље Брзан. Иако је једна од највећих река по дужини тока, површини слива и речном систему, спада у реке сиромашне водом. Тече средином територије општине Баточина и на левој страни прима важније потоке: Црнокалски, Синорски, Павлишки и Бачеварски. На десној страни у ову реку се уливају Кијевски, Стражевачки, Прњаворски и Рогачки поток.

Велика Морава је типична равничарска река која тече споро и кривудава односно меандрира и рачва. Представља природну границу према општини Свилајнац, а баточинској општини припада 7,5 км старог моравског тока. Осим Лепенице, у Велику Мораву се уливају и два већа потока Грабовник и Вирови који се налазе у атару села Брзан.

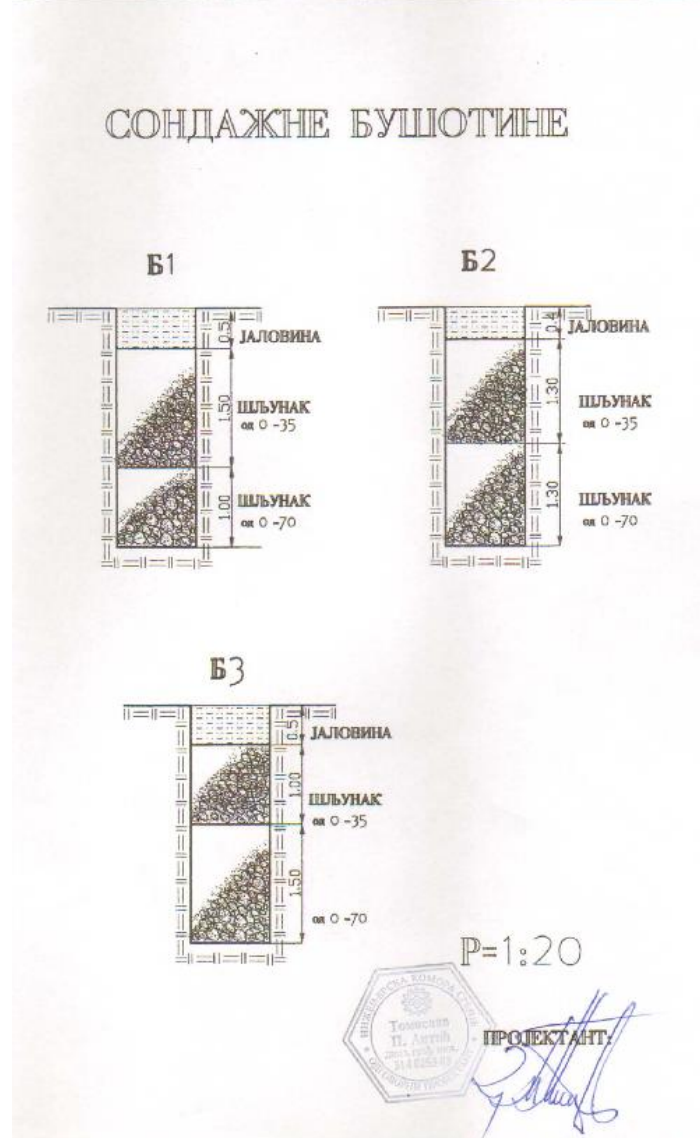
***Предметна локација је спруд у кориту реке Велике Мораве, на приближној стационажи од км 111+589 до км 111+683, рачунајући по Генералном пројекту уређења Велике Мораве који је израдио Институт за водопривреду „Јарослав Черни“.***

## ЗЕМЉИШТЕ

Територија баточинске општине одликује се ниским побрђем у вишем, и алувијалним равнима у нижем делу. Најкарактеристичнији облик рељефа је део долине Велике Мораве и њене притоке Лепенице са својом асиметричном долином, што је уочљиво све до њеног ушћа у Велику Мораву. Источни део општине чини лева долињска страна Велике Мораве, односно део багрданске клисуре коју карактерише широка алувијална раван, просечне висине од око 105м. Деловањем човека и спољашњих сила, настали су бројни рецентни облици рељефа: точила, сипари, вододерине, јаруге, плавине и урвине.

Алувијалне насlage Велике Мораве састоје се од два хоризонта, који се међусобно знатно разликују по литолошком и гранулометријском саставу. Доњи слој је сачињен од песковитог шљунка, у коме су заступљене грубе, средњезрне и ситнозрне фракције. Дебљина овог хоризонта се креће од 5-18m. Његову подину чине, неогени глиновито-лапоровито-песковити непропусни седименти, изузев у пределу Багрданске клисуре, где се местимично у основи алувијалног наноса налазе кристаласти шкриљци. Повлатни слој се састоји од алувијалних глина и прашинастих пескова, ређе ситнозрних.

**Шљунковити материјал који се налази на овом експлоатационом пољу је доброг квалитета и одговара прописима за бетон, армирани бетон као и за израду тампонских слојева свих саобраћајница. Гранулација овог материјала дата је у приказу сондажних бушотина.**



*Резултати истражне бушотине на локацији преузети из Пројекта за експлоатацију песка и шљунка*

## *ФЛОРА И ФАУНА*

Као последица јаким антропогених утицаја у прошлости, биљни и животињски свет је врло измењен и деградиран. Главни фактори деградационих утицаја су велика и дуготрајна насељеност територије и коришћење пољопривредног земљишта.

Територија града Пожаревца је, у целини гледано, претежно аграрна и густо насељена територија. Природни биљни свет је замењен пољопривредним културама, а преостали део је осиромашен и деградиран. Тако су поремећена и станишта неких животињских врста.

### *БИЉНИ СВЕТ*

#### 1. Дрвеће

Буква, горски јавор, јавор млеч, клен, бели град, грабић, јасика, бреза, бела врба, ива, дивља крушка, дивља трешња, дивља јабука, брест, ситнолисна липа, крупнолисна липа, храст китњак, храст сладун, цер, бели јасен, црни јасен, брдски брест, смрча, црни бор, бели бор, ариш, боровац.

#### 2. Жбунасте врсте

Јоргован, леска, зова, хајдучка опута, курика, глог, дрен, павит.

#### 3. Приземна флора

Дивља ружа, купина, млечика, бели петолист, зечика, сасе, висибабa, процепак, просинац, димњаче, бујад, навала, влашка салата, коприва, хајдучка трава, кантарион, ванилова трава, матичњак, боквица, камилица, оман, валеријана, медвеђи лук, брадавичак, хоћу-нећу, љубичица, јагода, траве.

### *ЖИВОТИЊСКИ СВЕТ*

#### 1. Животиње

Јелен, срна, дивља свиња, вук, лисица, шакал, зец, јазавац, ласица, твор, куне, пух, веверица, кртица, слепо куче, ровчица, јеж.

#### 2. Птице

Јастреб, кобац, орао мишар, ветрушка, кукавица, детлић, пољска јаребица, фазан, гавран, врана, сврака, гугутка, голуб, кос, сеница, славуј, врабац, ластва, бела рода, сова мала, буљина, кукувија.

#### 3. Гмизавци

Шарка, поскок, белоушка, смук, гуштер зидни, гуштер шумски, даждевњак, тритон.

#### 4. Рибе

Беовица, кркуша, бодорка, бабушка, плавац, скобаљ, мрена, деверика, шаран, сом, смуђ, штука, белун, пастрмка, пеш, цверглан, манић, кокељ, црвенперка, чиков.

## *КЛИМАТСКЕ КАРАКТЕРИСТИКЕ СА МЕТЕОРОЛОШКИМ ПОКАЗАТЕЉИМЉА*

Климатске одлике формирају географски положај и рељеф, па је за цео регион пресудно што је високим планинама одвојена од изразитих утицаја Срадоземног мора, а широко отворена према панонској низији. Тиме се граде олике умерено континенталне климе са хладним зимама и топлим летима, уз мања одступања, док се у пролеће снажније осећају топлија струјања са југа утичући на брже топљење снега, на пораст водостаја и бржи раст вегетације. Средња годишња температура износи 11,2°C -11,7°C. Средње месечне температуре ваздуха крећу се од 0,8°C у јануару до 22,2°C у јулу. Такав распоред температуре условљен је продором хладних ваздушних маса са севера и топлих са југа. Падавине у просеку износе 619mm годишње. Средње месечне суме су највеће у мају (83mm), а најмање у фебруару (35mm).

Ветрови се јављају као стални када проузрокују локалне временске непогоде, или као повремени ако их стварају продори ваздуха из суседних области. Иначе, врло су значајан фактор јер утичу на климатске промене изазивајући разлике у температури, доносећи падавине или сушу. Најучесталије дува северозападни ветар са особиним да доноси велике количине падавина под утицајем ваздушних струја са Атланског океана и Јадранског мора. Други по учесталости је југоисточни ветар кошава који стизе преко долине реке Црнице и креће се низводно све до Багрданског теснаца. Долази са Карпатско-Балканских планина услед разлика у ваздушном притиску које настају као резултат високог ваздушног притиска који се образује изнад континенталних области у Украјини и Средоземља где влада низак ваздушни притисак. Током пролећа и лета дува као сув и топао ветар са којим ретко стижу падавине чак и у току зиме, мада доноси сув снег и гради сметове. Трећи по значају је хладни северац нарочито тбог утицај на исушивање тла у периоду вегетације од јула до септембра. Јужни ветар, развигорац, дува током целе године. У рано пролеће може да се нагло јави и да траје дуже изазивајући поплаве. Са њим се мешају локална југозападна ваздушна струјања из Левачке котлине или из Варваринског поља.

### *РЕЛАТИВНА ВЛАЖНОСТ ВАЗДУХА*

Релативна влажност ваздуха је највећа у зимским месецима када су температуре ниске, док је у току лета најнижа. Она се креће од 64% до 71%, док је средња вредност притиска водене паре 8,5mm/Hg са амплитудама у јануару од 4mm/Hg до јула од 13,8mm/Hg.

### *ПАДАВИНЕ*

У Баточини просечно годишње падне 651mm атмосферских талоба. Средње месечне падавине су највеће у јуну 85mm, а најмање у фебруару 36mm.

### *ОБЛАЧНОСТ И ОСУНЧАВАЊЕ МЕЂУСОБНИ ОДНОС НАВЕДЕНИХ ЧИНИЛАЦА*

Укупна годишња сума осунчавања износи 2.068 часова, од тога на период од марта до октобра отпада 1.759 часова или 85% годишње суме, што ово подручје

Предузеће за промет, производњу и грађевинарство „DEXING“ д.о.о. Брзан

сврстава у област умерене облачности. У јануару је најмање учешће сунчаних часова и износи 65, а највеће је у јулу са 306 часова.

## **6. ОПИС МОГУЋИХ ЗНАЧАЈНИХ ШТЕТНИХ УТИЦАЈА ПРОЈЕКТА НА ЖИВОТНУ СРЕДИНУ**

Експлоатација речног наноса без обзира на све техничке и технолошке карактеристике самог процеса и коришћену опрему може у одређеним ситуацијама представљати извор загађења животне средине.

Први вид могућих последица представљају утицаји и промене које ће се јавити током уређења саме локације који су по својој природи и привременог и трајног карактера. Ови утицаји су последица присуства људи и механизације, као и технологије и организације извођења припремних радова.

Утицаји на животну средину који се јављају као последица редовног рада објекта, односно експлоатације шљунка и песка имају трајни карактер и представљају утицаје посебно значајне са становишта односа према животној средини, односно њеном угрожавању и очувању од даље деградације, као и временској димензији трајања.

На крају ту су и утицаји у ванредним, удесним или акцидентним ситуацијама са својом основном карактеристиком да се јављају у кратком временском интервалу са великим интензитетом.

Успешност сваког решења у домену заштите животне средине подразумева свестрано сагледавање и дефинисање свих категорија наведених утицаја. У том смислу се увек као приоритет поставља обавеза о њиховом дефинисању у односу на основне природне чиниоце (климу, воду, ваздух, тло, флору, фауну, пејзаж) који, гледано кроз призму теорије екосистема, и представљају потпуно уређен и избалансирани саморегулирајући механизам. Могући утицаји изазвани експлоатацијом речног наноса из предметне локације назначени су у наредној матрици.

- Постојање пројекта-неће имати значајних непосредних, посредних, секундарних кумулативних, дугорочних и сталних утицаја на животну средину у редовном раду Пројекта. Ради се о малом захвату, активне површине 2.030,00 m<sup>2</sup>, на којем се истовремено налазе 2 грађевинска возила, са 2+2 запослена радника ( 2 су радници на чувању комплекса) и са радом у две смене (док траје обданица). Могућ утицај Пројекта је искључиво у удесним ситуацијама-процуривање горива.
- Коришћење природних ресурса-редован рад Пројекта је управо коришћење шљунка који је природни ресурс.
- Емисија загађујућих материја-се у концентрацијама изнад дозвоњених, не очекује у редовном раду Пројекта. На локалитету ће бити, истовремено, ангажовано две грађевинске радне машине (багер и један камион).

## **7. ОПИС МЕРА ПРЕДВИЂЕНИХ У ЦИЉУ СПРЕЧАВАЊА, СМАЊЕЊА ИЛИ ОТКЛАЊАЊА СВАКОГ ЗНАЧАЈНОГ ШТЕТНОГ УТИЦАЈА НА ЖИВОТНУ СРЕДИНУ**

Мере заштите од могућег негативног утицаја експлоатације шљунка, представљају најзначајнији део документа, јер омогућавају надлежном

инспекцијском органу контролу и надзор над реализацијом пројекта и евентуалну интервенцију у случају непридржавања дефинисаних законских обавеза и мере заштите животне средине од стране Носиоца пројекта.

Мере које су неопходне за спречавање, смањење и отклањање сваког значајнијег штетног утицаја на животну средину могу се класификовати на следеће:

#### 7.1 . Опште мере заштите

- 1 ) При пројектовању и извођењу радова морају се применити решења и мере које ће обезбедити услове за очување земљишта, подземних и површинских вода, поштујући услове заштите природе и ограничење простора за вађење речног наноса дате од стране Завода за заштиту природе Србије;
- 2 ) Све планиране активности морају бити лоциране ван зона санитарне заштите изворишта водоснабдевања или изворишта за друге намене;
- 3 ) Није дозвољено отварање фреатске (слободне) издани;
- 4 ) Радови на експлоатацији шљунка не смеју угрозити живи свет у реци и њеној инундационој равни;
- 5 ) Није дозвољено уклањање и угрожавање обалоутврда и других водних грађевина;
- 6 ) Током извођења радова ниво буке и аерозагађења не сме прећи дозвољене граничне вредности;
- 7 ) Ангажована механизација и опрема треба да задовољавају критеријуме у погледу дозвољених емисија, како би се негативни утицаји експлоатације свели на најмању меру;
- 8 ) Комунални и сав остали отпад настао током радова мора бити сакупљан и евакуисан на одговарајући начин, на место које одреде надлежне службе;
- 9 ) На предметној локацији није дозвољено вршити сервис и ремонтовање машина, средстава и опреме;
- 10 ) Током спровођења радова потребно је предузети мере за спречавање изливања горива , мазива и других штетних и опасних материја у тло или водоток;
- 11 ) У случају хаваријског изливања горива, мазива и других опасних и штетних материја, при чему је дошло до загађења земљишта, површинских и подземних вода, Носилац пројекта дужан је да тренутно обустави радове, обавести надлежне институције и предузеће овлашћено за санирање;
- 12 ) При акцидентном загађењу земљишта, Носилац пројекта је обавезан да у што хитнијем року уклони просуту материју и извршити санацију контаминираниог земљишта;
- 13 ) У случају изливања штетних материја у водоток, потребно је извршити одговарајуће анализе воде и предузети мере санације и заштите живог света реке;
- 14 ) Забрањено је угрожавање биодиверзитета и геодиверзитета опасним и штетним материјама и средствима, отпадом и грађевинским материјалом на предметном подручју;
- 15 ) Приликом извођења радова у радном простору придржавати се правила о противпожарној заштити и примењивати техничке и друге мере заштите на раду, у циљу заштите и безбедности радника;
- 16 ) Уколико се током радова наиђе на геолошко-палеонтолошке или минералогскопетролошке објекте , за које се претпоставља да имају својство природног добра, Носилац пројекта дужан је да обавести Министарство заштите

животне средине у року од 8 дана од дана проналаска, као и да предузме све мере како се природно добро не би оштетило до доласка овлашћеног лица;

17 ) По завршетку радова евентуално настали вишак материјала уклонити са локације, на место одређено од стране надлежне комуналне службе.

7.2 . Мере заштите у току припреме радилишта

1 ) Радилиште мора да буде видно обележено и на њему морају бити обезбеђени услови за несметану контролу багеровача;

2 ) Извођење радова не сме ометати редовно одвијање јавног саобраћаја;

3 ) За приступ радилишту морају се користити постојећи путеви;

4 ) Забрањено је било какво испуштање отпадних вода, уља и мазива и делова радне опреме у реку;

5 ) Није дозвољена сеча стабала и жбунасте вегетације изван експлоатационог простора;

6 ) Није дозвољено паљење крчевине и живице дуж међа имања.

7.3 . Мере при припреми локације за депоновани материјал

1 ) Депоновање материјала из ископа могуће је вршити само на уређеном одлагалишту;

2 ) Привремено одлагалиште мора бити удаљено бар 50 м од водотока;

3 ) На микролокацији радова дозвољено је снабдевање горивом и мазивима на простору који је посебно намењен за то, а који мора бити водонепропустан и опремљен средствима за неутрализацију евентуално проливног горива и мазива (сорбентима), заштићен од спирања штетних материја у водоток и земљиште;

4 ) Јаловину, муљ или други повлатни слој песка и шљунка није дозвољено одлагати у водоток;

5 ) По завршетку радова извршити ликвидацију радилишта и локацију довести у стање блиско суседном простору.

7.4 . Мере у току рада пројекта

1 ) У оквиру експлоатационог поља потребно је придржавати се техничких ограничења

прописаних Решењем о издавању водних услова ЈВП „Србијаводе“, као и Предпројектних услова за израду техничке документације за багероваче речног наноса из корита реке;

2 ) Експлоатација шљунка и песка на предметној локацији мора се изводити на начин и у обиму којим ће се обезбедити очување или побољшање водног режима, стабилност обала и заштита водних грађевина;

3 ) Експлоатационо поље пројектовати тако да се експлоатацијом не иде испод коте талвега , као ни изнад коте нивоа средње воде на предметном потезу;

4 ) При вршењу експлоатације није дозвољено изазивање појаве ерозије или угрожавања стабилности обала или речног корита;

5 ) Нагиби косина и засека морају да обезбеде стабилност вишег терена, односно не смеју да изазову инжењерско-геолошке појаве и процесе;

6 ) У случају појаве великих вода потребно је прекинути радове, уклонити људство и механизацију;

7 ) На предметној локацији није дозвољено вршити сепарацију и друге врсте обраде експлоатисаног материјала;

8 ) Претакање горива у ангажовану механизацију мора се вршити на начин да се избегне изливање горива у водоток и земљиште, на простору обезбеђеном од загађења земљишта и вода, а сав настали отпад при том процесу третирати као



опасан отпад и у складу са тим одлагати и депоновати на начин прописан законском регулативом;

9 ) Експлоатација не сме ометати рибарство;

10 ) Извођење радова на експлоатацији и транспорту није дозвољено ноћу;

11 ) Забрањена је употреба светлосних рефлектора и другог вештачког осветљења који би осветљавали шире подручје експлоатационог поља и/или били усмерени према небу;

12 ) Радне екипе не смеју да уништавају или оштећују биљне и животињске врсте или њихова станишта;

13 ) Радне екипе дужне су да се придржавају општих мера заштите, правила о прикупљању и одношењу отпада, правила о заштити на раду и осталих мера прописаних техничком документацијом;

14 ) Планирати употребу машина и опреме изграђених по новим технологијама тако да се могући негативни утицаји на околину сведу на најмању меру;

15 ) При експлоатацији обавеза Носиоца пројекта је да се придржава прибављених Улова Завода за заштиту природе Србије;

16 ) Пројектом дефинисати организацију вађења песка и шљунка са предвиђеним фазама експлоатације , динамичким планом експлоатације по месецима и обрачуном маса које се могу багерovati са локације;

17 ) Обавеза Носиоца пројекта је да редовно и свакодневно води дневник рада о експлоатацији шљунка, са подацима о извађеним количинама, јаловинском материјалу, и потрошњи нормираног материјала;

18 ) Обавеза Носиоца пројекта је да Инспектору за заштиту животне средине учини доступним редовне месечне извештаје о извађеним количинама песка и шљунка;

19 ) Обавеза Носиоца пројекта је да по завршетку експлоатације, у складу са издатом Водопривредном сагласношћу, изврши контролно геодетско снимање експлоатационог поља , и податке о томе достави надлежном органу који је издао Водопривредну сагласност.

Планови и техничка решења заштите животне средине

- По завршеној експлоатацији и уклањању багера, извршиће се осигурање обале сађењем траве и самоникле врбе.

#### Друге мере заштите животне средине

Друге мере заштите животне средине су мере које предлажу аутору Захтева и које се морају реализовати у домену управљања животном средином на предметној локацији.

- Обезбедити пластичну канту за одлагање комуналног отпада;
- Комунални отпад односити са комплекса свакодневно, после завршетка радног времена;
- Неопходно је редовно комунално одржавање и чишћење контејнера за смештај радника и комплекса;
- Забрањено је било какво спаљивање отпада (чврстог и течног) на комплексу;
- Обавезно је свакодневно вођење евиденције о ископаном и извеженим количинама отквивке и шљунка.

#### 8. ПОДАЦИ О МОГУЋИМ ТЕШКОЋАМА

У току израде овог Захтева, нису констатовани технички недостаци због којих би функционисање Пројекта угрожавало животну средину. Исто тако није утврђено непостојање стручног знања и вештина за пројектовање и примену мера заштите животне средине.

Носилац пројекта, обзиром на делатност, добро је упознат са проблематиком из домена заштите животне средине тако да и то даје гаранцију да ће и планиране активности спроводити на такав начин да проузрокује најмању могућу промену у животној средини, ризик по животну средину и здравље људи.

## 9. ЗАКОНСКА РЕГУЛАТИВА И ДРУГА ДОКУМЕНТАЦИЈА

- Закон о заштити животне средине („Службени гласник РС“, бр. 135/04, 36/09, 72/09, 43/11- одлука УС и 14/16);
- Закон о процени утицаја на животну средину („Службени гласник РС“, бр. 135/04 и 36/09);
- Закон о стратешкој процени утицаја на животну средину („Службени гласник РС“, бр. 135/04 и 88/10);
- Закон о рударству и геолошким истраживањима („Службени гласник РС“, бр. 101/15);
- Закон о планирању и изградњи („Службени гласник РС“, бр. 72/09, 81/09-испр., 64/10-одлука УС, 24/11, 121/12, 42/13-одлука УС, 50/13-одлука УС, 98/13-одлука УС, 132/14 и 14/14);
- Закон о безбедности и здрављу на раду („Службени гласник РС“, бр. 101/05 и 91/15);
- Закон о заштити од пожара („Службени гласник РС“, бр. 111/09 и 20/15);
- Закон о ванредним ситуацијама („Службени гласник РС“, бр. 111/09, 92/11 и 93/12);
- Закон о водама („Службени гласник РС“, бр. 30/10, 93/12 и 101/16);
- Закон о заштити земљишта („Службени гласник РС“, бр. 112/15);
- Закон о пољопривредном земљишту („Службени гласник РС“, бр. 62/06, 65/08-др. закон, 41/09, 112/15 и 80/17);
- Закон о заштити ваздуха („Службени гласник РС“, бр. 36/09 и 10/13);
- Закон о заштити природе („Службени гласник РС“, бр. 36/09, 88/10, 91/10-иср. И 14/16);
- Закон о културним добрима („Службени гласник РС“, бр. 71/94, 52/11-др. закони и 99/11-др. закон);
- Закон о заштити од буке у животној средини („Службени гласник РС“, бр. 36/09 и 88/10);
- Закон о управљању отпадом („Службени гласник РС“, бр. 36/09, 88/10 и 14/16);
- Закон о амбалажи и амбалажном отпаду („Службени гласник РС“, бр. 36/09);
- Закон о шумама („Службени гласник РС“, бр. 30/10, 93/12 и 89/15);
- Закон о безбедности саобраћаја на путевима („Службени гласник РС“, бр. 41/09, 53/10, 101/11, 32/13-одлука УС, 55/14, 96/15-др. закон, 09/16-одлука УС, 24/18, 41/18 и 41/18-др. закон);

- Закон о транспорту опасне робе („Службени гласник РС“, бр. 104/16);
- Закон о режиму вода („Службени гласник РС“, бр. 59/98 и 101/05-др. закон);
- Уредба о категоризацији државних путева („Службени гласник РС“, број 105/13, 119/13 и 93/15);
- Уредба о категоризацији железничких пруга („Службени гласник РС“, бр. 115/13);
- Уредба о утврђивању Листе пројеката за које је обавезна процена утицаја и Листе пројеката за које се може захтевати процена утицаја на животну средину („Службени гласник РС“, бр. 114/08);
- Уредба о еколошкој мрежи („Службени гласник РС“, бр. 102/10);
- Уредба о категоризацији водотока („Службени гласник СРС“, бр. 5/68);
- Уредба о класификацији водотока („Службени гласник СРС“, бр. 5/68);
- Уредба о граничним вредностима приоритетних и приоритетних хазардних супстанци које загађују површинске воде и роковима за њихово достизање („Службени гласник РС“, бр. 24/14);
- Уредба о граничним вредностима емисије загађујућих материја у воде и роковима за њихово достизање („Службени гласник РС“, бр. 67/11, 48/12 и 1/16);
- Уредба о граничним вредностима загађујућих материја у површинским и подземним водама и седименту и роковима за њихово достизање („Службени гласник РС“, бр. 50/12);
- Уредба о програму систематског праћења квалитета земљишта, индикаторима за оцену ризика од деградације земљишта и методологији за израду ремедијационих програма („Службени гласник РС“, бр. 88/10);
- Уредба о утврђивању листе категорија квалитета ваздуха по зонама и агломерацијама на територији Републике Србије за 2014. годину („Службени гласник РС“, бр. 105/15);
- Уредба о условима за мониторинг и захтевима квалитета ваздуха („Службени гласник РС“, бр. 11/10, 75/10 и 63/13);
- Уредба о граничним вредностима емисија загађујућих материја у ваздух из стационарних извора загађивања, осим постројења за сагоревање („Службени гласник РС“, бр. 111/15);
- Уредба о индикаторима буке, граничним вредностима, методама за оцењивање индикатора буке, узнемиравања и штетних ефеката буке у животној средини („Службени гласник РС“, бр. 75/10);
- Правилник о садржини студије о процени утицаја на животну средину („Службени гласник РС“, бр. 69/05);
- Правилник о проглашењу и заштити строго заштићених и заштићених дивљих врста биљака, животиња и гљива („Службени гласник РС“, бр. 5/10, 47/11, 32/16 и 98/16);
- Правилник о садржини и обрасцу захтева за издавање водних аката, садржини мишљења у поступку издавања водних услова и садржини извештаја у поступку издавања водне дозволе („Службени гласник РС“, бр. 72/17);

- Правилник о начину одређивања и одржавања зона санитарне заштите изворишта водоснабдевања („Службенигласник РС“, бр. 92/08);
- Правилник о параметрима еколошког и хемијског статуса површинских вода и
- Параметрима хемијског и квантитативног статуса подземних вода („Службени гласник РС“, бр. 74/11);
- Правилник о начину и условима за мерење количине и испитивање квалитета отпадних вода и садржини извештаја о извршеним мерењима („Службени гласник РС“, бр. 33/16);
- Правилник о методама мерења буке, садржини и обиму извештаја о мерењу буке („Службенигласник РС“, бр. 72/10);
- Правилник о начину складиштења, паковања и обележавања опасног отпада („Службенигласник РС“, бр. 92/10);
- Правилник о условима, начину и поступку управљања отпадни муљима („Службенигласник РС“, бр. 71/10);
- Правилник о начину и поступку управљања истрошеним батеријама и акумулаторима („Службенигласник РС“, бр. 86/10);
- Правилник о буци коју емитује опрема која се употребљава на отвореном простору („Службенигласник РС“, бр. 1/13);
- Одлука о одређивању граница водних подручја („Службени гласник РС“, бр. 75/10);
- Одлика о утврђивању Пописа вода I реда („Службени гласник РС“, бр. 83/10).

## П Р И Л О З И

1. Копија плана са листом непокретности бр.953-026-17457/2023 од 13.4.2023.год издата од стране Службе за катастар непокретности Баточина.
2. Решење о условима заштите природе, издати од стране Завода за заштиту природе Србије под бр.021-2002/3 од 22.06.2023.
3. Водни услови издати од стране ЈВП „Србијаводе“ Београд, ВПЦ „Морава“ Ниш, под бр.4940/1 од 31.05.2023.год.

Ред. бр.	Питање	да/не	Да ли ће то имати значајне последице?
1.	Да ли извођење, рад или престанак рада пројекта подразумевају активности које ће проузроковати физичке промене на локацији (топографије, коришћења земљишта, измену водних тела) ?	ДА	Експлоатација речног наноса (песка и шљунка) из корита реке Велике Мораве, узрокује физичке промене на локацији.
2.	Да ли извођење или рад пројекта подразумева коришћење природних ресурса, као што су земљиште, воде, материјали или енергија, посебно ресурса који нису обновљиви или који се тешко обезбеђују?	ДА	Природни ресурси који се експлоатишу из корита реке Велике Мораве, припадају делимично обновљивим ресурсима.
3.	Да ли пројекат подразумева коришћење, складиштење, транспорт, руковање или производњу материја или материјала који могу бити штетни по људско здравље или животну средину, или који могу изазвати забринутост због постојећих или потенцијалних ризика по људско здравље?	НЕ	Пројекат подразумева експлоатацију минералних сировина поступком багеровања, што је механичка технолошка операција.
4.	Да ли ће на пројекту током извођења, рада или по престанку рада настајати чврсти отпад?	ДА	Обављањем предметне делатности настаје чврсти отпад и извозиће се возилима ЈКП Морава, из Лапова
5.	Да ли ће на пројекту долазити до испуштања загађујућих материја или било каквих опасних, отровних или непријатних материја у ваздуху?	ДА	Обављањем активности експлоатације речног наноса, емитују се издувни гасови који настају сагоревањем дизел горива у дизел мотору који покреће багер.
6.	Да ли ће пројекат проузроковати буку и вибрације, испуштање светлости, топлотне енергије или електромагнетног зрачења?	ДА	Очекује се повећани ниво буке од рада дизел мотора током рада багера на ископу песка и шљунка. Повећаних вибрација, светлости, топлоте и електромагнетног зрачења, нема.

7.	Да ли пројекат доводи до ризика од контаминације земљишта или воде испуштеним загађујућим материјама на тло или у површинске или подземне воде?	НЕ	Пројекат не предвиђа било каквог испуштања загађујућих материја у површинске воде или тло, искључиво у случају акцидента-процуривања течних горива из резервоара наведене механизације.
8.	Да ли ће током извођења или рада пројекта постојати било какав ризик од удеса, који може угрозити људско здравље или животну средину?	ДА	Генерално, ризик од удеса увек постоји. Угрожавање људског здравља, загађивање земљишта и подземних вода, активностима при експлоатацији речног наноса је могуће. Али на градилишту постоји метална бурад са сорбентом који ће се при евентуалном исцуривању прикупити и предати овлашћеном оператеру за ову врсту отпада.
9.	Да ли ће Пројекат довести до социјалних промена, на пример у демографском смислу, традиционалном начину живота, запошљавању?	НЕ	
10.	Да ли постоје било који други фактори које треба анализирати, као што је развој који ће уследити, који би могли довести до последица по животну средину или до кумулативних утицаја са другим постојећим или планираним активностима на локацији?	НЕ	
11.	Да ли има подручја на локацији или у близини локације, заштићених по међународним или домаћим прописима због својих еколошких, пејзажних, културних или других вредности, која могу бити захваћена утицајем пројекта?	НЕ	

12.	Да ли има подручја на локацији или у близини локације, важних и осетљивих због еколошких разлога, на пример мочваре, водотоци или друга водна тела, планинска или шумска подручја, која могу бити загађена извођењем пројекта?	НЕ	Река Велика Морава је једино површинско водно тело у близини локације где се изводе радови, у складу са Водним условима Републичке дирекције за воде.
13.	Да ли има подручја на локацији или у близини локације која користе заштићене, важне и осетљиве врсте фауне и флоре (на пример за насељавање, лежење, одрастање, одмарање, презимљавање и миграцију) а која могу бити загађене реализацијом пројекта?	НЕ	
14.	Да ли на локацији или у близини локације постоје површинске или подземне воде, које могу бити захваћене утицајем пројекта?	НЕ	Река Велика Морава је једино површинско водно тело у близини локације, али предузетим мерама спречава се негативан утицај пројекта на исту.
15.	Да ли на локацији или у близини локације постоје подручја или природни облици високе амбијенталне вредности који могу бити захваћени утицајем пројекта?	НЕ	
16.	Да ли на локацији или у близини локације постоје путни правци или објекти који се користе за рекреацију, или други објекти, који могу бити захваћени утицајем пројекта?	НЕ	
17.	Да ли на локацији или у близини локације постоје транспортни правци који могу бити загушени или који проузрокују проблеме по животну средину, а који могу бити захваћени утицајем пројекта?	НЕ	
18.	Да ли се пројекат налази на локацији на којој ће вероватно бити видљив великом броју људи?	НЕ	



19.	Да ли на локацији или у близини локације има подручја или места од историјског и културног значаја која могу бити захваћена утицајем пројекта?	НЕ	
20.	Да ли се пројекат налази на локацији у претходном неразвијеном подручју које ће због тога претрпети губитак зелених површина?	НЕ	Предметна локација се налази у кориту реке Велике Мораве .
21.	Да ли се на локацији или у близини локације пројекта користи земљиште, на пример за куће, вртове, друге приватне намене, индустријске или трговачке активности, рекреацију, као јавни отворени простор, за јавне објекте, пољопривредну производњу, за шуме, туризам, рударске или друге активности које које могу бити захваћене утицајем пројекта?	НЕ	Локација представља простор у кориту за велику воду у коме је према Закону о водама („Сл.гл. РС „ бр. 30/10, 93/12, 101/16 и 95/18) забрањена изградња објеката: кућа, индустријских или трговачких објеката, осим за рекреацију, или као јавни отворени простор
22.	Да ли за локацију или околину локације постоје планови за будуће коришћење земљишта које може бити захваћено утицајем пројекта?	НЕ	
23.	Да ли на локацији или у близини локације постоје подручја са великом густином насељености или изграђености, која могу бити захваћена утицајем пројекта?	НЕ	
24.	Да ли се на локацији или у близини локације има подручја заузетих специфичним (осетљивим) коришћењима земљишта, на пример болнице, школе, верски објекти, јавни објекти који могу бити захваћени утицајем пројекта?	НЕ	

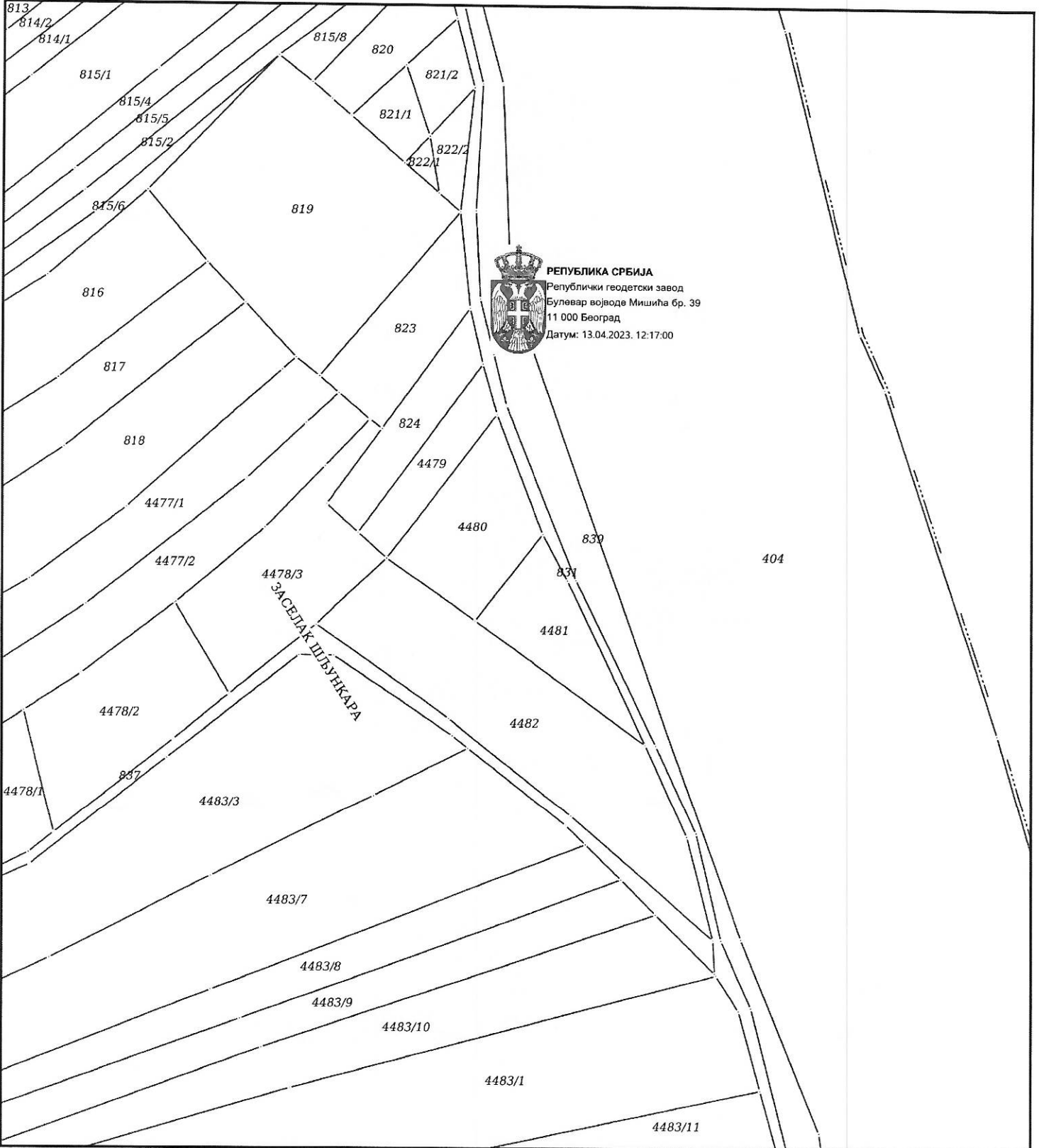
25.	Да ли на локацији или у близини локације има подручја са важним, високо квалитетним или ретким ресурсима (на пример подземне воде, површинске воде, шуме, пољопривредна, риболовна, ловна и друга подручја, заштићена природна добра, минералне сировине и др.) која могу бити који могу бити захваћени утицајем пројекта?	НЕ	
26.	Да ли на локацији или у близини локације има подручја која већ трпе загађења или штету на животној средини (на пример где су постојећи правни нормативи животне средине пређени), која могу бити захваћена утицајем пројекта?	НЕ	
27.	Да ли је локација пројекта угрожена земљотресима, слегањем земљишта, клизиштима, ерозијом, поплавама или повратним климатским условима (на пример температурним разликама, маглom, јаким ветровима) које могу довести до проузроковања проблема у животној средини од стране пројекта?	НЕ	Радови се изводе у периоду малих вода, када не постоји опасност од поплава.

Предузеће за промет, производњу и грађевинарство „DEXING“ д.о.о. Брзан

Директор: Тошић Дејан  
34228 Брзан  
064/112 99 05



Размера штампе: 1:1000



НАПОМЕНА: Такса за пружање услуга Завода наплаћена у складу са чланом 2156, Закона о РАТ, у износу од 1440,00 динара.

Датум и време издавања:  
 13.04.2023 године у 08:19

Овлашћено лице: \_\_\_\_\_  
 М.П. \_\_\_\_\_ Владан Petrović  
 13/04/2023 12:16





Република Србија  
Републички геодетски завод  
Геодетско-катастарски информациони систем

\* Број листа непокретности: 2388

Vladan Petrović

13/04/2023 12:17

katastar.rgz.gov.rs/eKatastar | 13.04.2023. 09:13:10

Број захтева: 951-6-026/2023-10918

## Подаци катастра непокретности

Подаци о непокретности	f4c92736-2fd2-468e-b22c-dad6c2f866ee
Матични број општине:	70076
Општина:	БАТОЧИНА
Матични број катастарске општине:	719161
Катастарска општина:	БРЗАН
Датум ажурности:	12.04.2023. 14:49
Служба:	БАТОЧИНА
Извор податка:	БАТОЧИНА, ЈЕ

## 1. Подаци о парцели - А лист

Потес / Улица:	ОРАШЈЕ
Број парцеле:	4480
Површина m <sup>2</sup> :	1196
Број листа непокретности:	2388

## Подаци о делу парцеле

Број дела:	1
Врста земљишта:	ОСТАЛО ЗЕМЉИШТЕ
Култура:	ОСТАЛО ПРИРОДНО НЕПЛОДНО ЗЕМЉИШТЕ
Површина m <sup>2</sup> :	1196

## Имаоци права на парцели - Б лист

Назив:	ТОШИЋ (МИЛИВОЈЕ) ДЕЈАН
Адреса:	БРЗАН,
Матични број лица:	0212969721225
Врста права:	СВОЈИНА
Облик својине:	ПРИВАТНА
Удео:	1/1

## Терети на парцели - Г лист

\*\*\* Нема терета \*\*\*

## Напомена (терет парцела)

\*\*\* Нема напомене \*\*\*

\* Извод из базе података катастра непокретности.

**НАПОМЕНА:** Сходно члану 18. Закона о републичким административним таксама и члану 6. Уредбе о условима издавања извода из листа непокретности и листа вода из ГКИС-а, без накнаде се издаје извод из листа непокретности: органима, организацијама и институцијама Републике Србије, аутономних покрајина, односно јединица локалне самоуправе, организацијама обавезног социјалног осигурања, установама основаних од стране Републике Србије, аутономних покрајина, односно јединица локалне самоуправе, Црквама и верским заједницама, Црвеном крсту Србије, дипломатско-конзуларним представништвима страних држава, под условом узајамности, јавним бележницима и геодетским организацијама, и исти се дигитално преузимају преко сервисне магистрале државних органа и електронских сервиса РГЗ-а.



Министерство внутренних дел  
Республики Беларусь  
Управление внутренних дел  
Минского района

Уведомление  
№ 100/010111/10

г. Минск, ул. Советская, д. 100  
тел. 010 222 2222

№ п/п	Ф.И.О.	Дата рождения	Место рождения	Место жительства	Сведения о семейном положении	Сведения о трудовой деятельности	Сведения об образовании	Сведения о воинском учете	Сведения о судимости	Сведения о наличии оружия	Сведения о наличии транспортных средств
1	Иванов Иван Иванович	10.10.1980	г. Минск	г. Минск, ул. Советская, д. 100	холост	работает в ООО "Беларусь"	высшее образование	не подлежит воинскому учету	не судим	не имеет	не имеет
2	Петров Петр Петрович	15.05.1975	г. Минск	г. Минск, ул. Советская, д. 100	женат	работает в ООО "Беларусь"	высшее образование	не подлежит воинскому учету	не судим	не имеет	не имеет
3	Сидоров Сергей Сергеевич	20.03.1990	г. Минск	г. Минск, ул. Советская, д. 100	холост	работает в ООО "Беларусь"	высшее образование	не подлежит воинскому учету	не судим	не имеет	не имеет
4	Козлов Александр Александрович	01.08.1985	г. Минск	г. Минск, ул. Советская, д. 100	женат	работает в ООО "Беларусь"	высшее образование	не подлежит воинскому учету	не судим	не имеет	не имеет
5	Левченко Дмитрий Дмитриевич	12.11.1978	г. Минск	г. Минск, ул. Советская, д. 100	женат	работает в ООО "Беларусь"	высшее образование	не подлежит воинскому учету	не судим	не имеет	не имеет
6	Смирнов Владимир Владимирович	05.06.1982	г. Минск	г. Минск, ул. Советская, д. 100	женат	работает в ООО "Беларусь"	высшее образование	не подлежит воинскому учету	не судим	не имеет	не имеет
7	Попов Павел Павлович	18.09.1988	г. Минск	г. Минск, ул. Советская, д. 100	холост	работает в ООО "Беларусь"	высшее образование	не подлежит воинскому учету	не судим	не имеет	не имеет
8	Васильев Алексей Александрович	25.04.1983	г. Минск	г. Минск, ул. Советская, д. 100	женат	работает в ООО "Беларусь"	высшее образование	не подлежит воинскому учету	не судим	не имеет	не имеет
9	Михайлов Михаил Михайлович	08.07.1979	г. Минск	г. Минск, ул. Советская, д. 100	женат	работает в ООО "Беларусь"	высшее образование	не подлежит воинскому учету	не судим	не имеет	не имеет
10	Кузнецов Кирилл Кириллович	14.02.1986	г. Минск	г. Минск, ул. Советская, д. 100	холост	работает в ООО "Беларусь"	высшее образование	не подлежит воинскому учету	не судим	не имеет	не имеет

Сведения о наличии судимости: не судим.  
Сведения о наличии оружия: не имеет.  
Сведения о наличии транспортных средств: не имеет.

Сведения о семейном положении: холост.  
Сведения о трудовой деятельности: работает в ООО "Беларусь".  
Сведения об образовании: высшее образование.

Сведения о воинском учете: не подлежит воинскому учету.  
Сведения о наличии судимости: не судим.



Република Србија  
Републички геодетски завод  
Геодетско-катастарски информациони систем

\* Број листа непокретности: 2388

Vladan Petrović

13/04/2023 12:18

katastar.rgz.gov.rs/eKatastar | 13.04.2023. 09:14:53

Број захтева: 951-6-026-10918/2023

## Подаци катастра непокретности

Подаци о непокретности	074941e0-123c-4533-8644-cd7a7d2c1b17
Матични број општине:	70076
Општина:	БАТОЧИНА
Матични број катастарске општине:	719161
Катастарска општина:	БРЗАН
Датум ажурности:	12.04.2023. 14:49
Служба:	БАТОЧИНА
Извор податка:	БАТОЧИНА, ЈЕ

## 1. Подаци о парцели - А лист

Потес / Улица:	ОРАШЈЕ
Број парцеле:	4481
Површина м <sup>2</sup> :	888
Број листа непокретности:	2388

## Подаци о делу парцеле

Број дела:	1
Врста земљишта:	ОСТАЛО ЗЕМЉИШТЕ
Култура:	ОСТАЛО ПРИРОДНО НЕПЛОДНО ЗЕМЉИШТЕ
Површина м <sup>2</sup> :	888

## Имаоци права на парцели - Б лист

Назив:	ТОШИЋ (МИЛИВОЈЕ) ДЕЈАН
Адреса:	БРЗАН,
Матични број лица:	0212969721225
Врста права:	СВОЈИНА
Облик својине:	ПРИВАТНА
Удео:	1/1

## Терети на парцели - Г лист

\*\*\* Нема терета \*\*\*

## Напомена (терет парцела)

\*\*\* Нема напомене \*\*\*

\* Извод из базе података катастра непокретности.

**НАПОМЕНА:** Сходно члану 18. Закона о републичким административним таксама и члану 6. Уредбе о условима издавања извода из листа непокретности и листа вода из ГКИС-а, без накнаде се издаје извод из листа непокретности: органима, организацијама и институцијама Републике Србије, аутономних покрајина, односно јединица локалне самоуправе, организацијама обавезног социјалног осигурања, установама основаних од стране Републике Србије, аутономних покрајина, односно јединица локалне самоуправе, Црквама и верским заједницама, Црвеном крсту Србије, дипломатско-конзуларним представништвима страних држава, под условом узајамности, јавним бележницима и геодетским организацијама, и исти се дигитално преузимају преко сервисне магистрале државних органа и електронских сервиса РГЗ-а.





Република Србија  
ЗАВОД ЗА ЗАШТИТУ ПРИРОДЕ СРБИЈЕ  
Нови Београд, Јананска бр. 35  
Тел: +381 11/2093-802; 2093-803  
Факс: + 381 11/2093-867

Завод за заштиту природе Србије из Београда, ул. Јананска бр. 35, на основу члана 9. Закона о заштити природе („Службени гласник РС“, бр. 36/2009, 88/2010, 91/2010-исправка 14/2016, 95/2018-други закон и 71/2021) и члана 136. Закона о општем управном поступку („Службени гласник РС“, бр. 18/2016, 95/2018 - аутентично тумачење и 2/2023- одлука УС), поступајући по захтеву од 01.06.2023. године предузећа за промет, производњу и грађевинарство „Dexing“ д.о.о. Брзан, ул. Брзан бб, 34228 Брзан, општина Баточина, за издавање услова заштите природе за реализацију Пројекта експлоатације речног наноса са спруда уз леву обалу, у кориту реке Велике Мораве, на приближној стационажи од km 111+589 до km 111+683, по Генералном пројекту уређења Велике Мораве, од ушћа у Дунав до састава Западне и Јужне Мораве, на делу к.п. бр. 4480 и 4481, К.О. Брзан, општина Баточина, дана 22.06, 2023. године под 03 бр. 021-2002/3 доноси

## РЕШЕЊЕ

1. Подручје на којем се планира вађење речног наноса са спруда уз леву обалу реке Велике Мораве не налази се унутар заштићеног подручја за које је спроведен или покренут поступак заштите, али је у еколошком коридору од међународног значаја – река Велика Морава еколошке мреже Републике Србије. Сходно томе, издају се услови заштите природе:

### Општи услови:

- 1) Планиране активности се могу реализовати на предметном подручју које се налази на делу к.п. бр. 4480 и 4481, К.О. Брзан, општина Баточина, односно на површини која је одређена следећим координатама:

Тачка	Y	X
1	7 514 761.21	4 886 945.82
2	7 514 791.03	4 886 984.95
3	7 514 803.65	4 886 952.50
4	7 514 831.75	4 886 895.60
5	7 514 785.51	4 886 929.08

- 2) Забрањено је депоновање речног наноса на простору вађења или у обалској зони;
- 3) Забрањено је уништавање и нарушавање станишта као и уништавање и узнемиравање дивљих врста;
- 4) Са аспекта заштите фауне птица на предметној локацији, у циљу заштите птица гнездарица, радове не изводити у обалској зони у периоду гнезђења птица од 01. априла до 15. јула;
- 5) Пројектом дефинисати да се, уколико се током периода дозвољеног за експлоатационе радове на експлоатационом пољу евидентирају активна гнезда са јајима и/или младунцима птица које се гнезде у вегетацији, на тлу или стаблима, радови и активности се морају обуставити до излетања младунаца;

- 6) Чишћење вегетације и уклањање станишних елемената који могу да послуже за гнезђење птица (појединачна стабла и жбунови), планирати пре периода гнезђења, како делови стапишта који ће бити уништени не би привлачили птице гнездарике и како би се смањио негативан утицај радова на птице;
- 7) Уколико материјал који се користи при извођењу радова може послужити као добро склониште за гмизавце и друге врсте животиња, максимално скратити време одлагања и обезбедити несметан повратак у природу евентуално затеченим примерцима. Забрањено је њихово хватање и/или убијање;
- 8) На микролокацији на којој се изводе радови није дозвољено вршити сервис и ремонтовање машина, средстава и опреме;
- 9) Током извођења радова, ниво буке и аеро-загађења не сме прећи дозвољене граничне вредности за радну средину (Закон о заштити од буке у животној средини, „Службени гласник РС“, бр. 96/2021 и Закон о заштити ваздуха, „Службени гласник РС“, бр. 36/2009, 10/2013 и 26/2021-други закон);
- 10) Комунални и сав остали отпад настао током радова, мора бити сакупљан на одговарајући начин, а потом депонован на место које одреде надлежне службе;
- 11) Забрањено је извођење радова ноћу;
- 12) Пројектом дефинисати да је у току рада на предметној површини вађења речног наноса и околини потребно предузети све мере како би се спречило изливање горива, мазива и других штетних и опасних материја у водоток;
- 13) Предвидети да се у случају акцидентног загађења површинских вода тренутно обуставе сви радови, и да се ангажују надлежне институције и предузеће овлашћено за саирање;
- 14) У случају изливања штетних материја у водоток, потребно је извршити одговарајуће анализе воде и предузети мере санације и заштите живог света реке, а гориво, мазиво и друге штетне материје адекватно сакупљати и евакуисати до прописане локације, у складу са чланом 2. Правилника о начину складиштења, паковања и обележавања опасног отпада („Службени гласник РС“, бр. 92/2010 и 77/2021);
- 15) Уколико се у току радова наиђе на геолошка и палеонтолошка документа (фосили, минерали, кристали и др.) која би могла имати својство природне вредности, налазач је дужан да пријави Министарству заштите животне средине и предузме мере заштите од уништења, општењавања или крађе до доласка овлашћеног лица, у складу са чл. 99. Закона о заштити природе;

#### **Експлоатација:**

- 16) Радови при експлоатацији морају се изводити тако да не ремете хидролошки режим, пре свега квантитативне карактеристике реке Велике Мораве, односно не изазивају негативне последице локалног карактера;
- 17) Забрањено је експлоатацијом ићи испод талвега;
- 18) Забрањено је отварање фреатске (слободне) издани;
- 19) Забрањено је вршити сепарацију експлоатисаног материјала у приобаљу;
- 20) Експлоатацијом материјала не сме се угрозити стабилност природне обале за велику воду.
- 21) Забрањено је потпуно преграђивање реке Велике Мораве;
- 22) Забрањено је извођење радова који би довели до замућења воде у периоду дужем од пет дана;
- 23) Забрањено је упуштање отпадних вода приликом испирања наноса у реку Велику Мораву;
- 24) Забрањено је уклањање крајречне вегетације.

2. Ово Решење не ослобађа обавезе подносиоца захтева да прибави и друге услове, дозволе и сагласности предвиђене позитивним прописима.
3. За све друге радове/активности на предметном подручју или промене пројектне документације, потребно је поднети нови захтев.
4. Врста радова обавезује носиоца Пројекта на поштовање услова заштите природе, као и свих обавеза дефинисаних Законом о процени утицаја на животну средину („Службени гласник РС“, бр. 135/2004 и 36/2009). С тим у вези, у случају потребе израде Студије о процени утицаја на животну средину, иста треба бити израђена у складу са условима заштите природе из овог решења.
5. Уколико подносилац захтева у року од две године од дана достављања овог решења не отпочне радове и активности за које је ово решење издато, дужан је да поднесе захтев за издавање новог решења.
6. Такса за издавање стручне основе за израду решења о условима заштите природе у износу од 25.000,00 динара, одређене су у складу са Законом о републичким административним таксама („Службени гласник РС“, бр. 43/2003, 51/2003, 61/2005, 5/2009, 54/2009, 50/2011, 93/2012, 65/2013 - други закон, 83/2015, 112/2015, 113/2017, 3/2018 - исправка, 86/2019, 90/2019 - исправка 144/2020 и 138/2022) – Тарифни број 186а – став 2. тачка 2) подтачка (3).

### *Образложење*

Завод за заштиту природе Србије примио је дана 01.06.2023. године захтев заведен под 03 бр. 021-2002/1 предузећа за промет, производњу и грађевинарство „Dexing“ д.о.о. Брзан, ул. Брзан бб, 34228 Брзан, општина Баточина, за издавање услова заштите природе за реализацију Пројекта експлоатације речног наноса са спруда уз леву обалу, у кориту реке Велике Мораве, на приближној стационажи од km 111+589 до km 111+683, по Генералном пројекту уређења Велике Мораве, од ушћа у Дунав до састава Западне и Јужне Мораве, на делу к.п. бр. 4480 и 4481, К.О. Брзан, општина Баточина.

Уз захтев је достављен Технички извештај и кратак опис циљева за израду Пројекта експлоатације речног наноса са спруда уз леву обалу, у кориту реке Велике Мораве, на приближној стационажи од km 111+589 до km 111+683, по Генералном пројекту уређења Велике Мораве, од ушћа у Дунав до састава Западне и Јужне Мораве, на делу к.п. бр. 4480 и 4481, К.О. Брзан, општина Баточина, услови ЈВП „Србијаводе“ бр. 4940/1 од 31.05.2023. године, share фајлови у пројекцији.

Увидом у достављени захтев и приложену документацију утврђено је да се на експлоатационом простору дефинисаном у тачки 1. подтачка 1) овог решења планира експлоатација речног наноса које ће се вршити класичном методом употребом багера са повлачном кашиком и директним утоваром у возило. Пре експлоатације није потребно вршити ископ муљевитог материјала, јер је шљунак на спруду чист и доброг квалитета. Ископани материјал се транспортује са спруда утоваром у камионе на депонију инвеститора. Површина будућег експлоатационог поља износи око 2.030 m<sup>2</sup>.

Увидом у Централни регистар заштићених природних добара Републике Србије и документацију Завода, а у складу са прописима који регулишу област заштите природе, утврђени су услови из диспозитива овог решења. Подручје се које се планира вађења речног наноса из приобаља реке Велике Мораве не налази се унутар заштићеног подручја

за које је спроведен или покренут поступак заштите, али је у околностима од међународног значаја – река Велика Морава, еколошке мреже Републике Србије према Уредби о еколошкој мрежи („Службени гласник РС“, бр. 102/2010).

Законски основ за доношење решења: Закон о заштити природе („Службени гласник РС“, бр. 36/2009, 88/2010, 91/2010-исправка, 14/2016, 95/2018-други закон и 71/2021); Уредба о еколошкој мрежи („Службени гласник РС“, бр. 102/2010); Закон о заштити од буке у животној средини („Службени гласник РС“, бр. 96/2021); Закон о заштити ваздуха („Службени гласник РС“, бр. 36/2009, 10/2013 и 26/2021-други закон); Правилник о начину складиштења, паковања и обележавања опасног отпада („Службени гласник РС“, бр. 92/2010 и 77/2021).

Планиране активности могу се реализовати под условима дефинисаним овим решењем.

Такса на захтев и такса на за решење, по Тар. бр. 1. и Тар. бр. 9 су наплаћене у складу са Законом о републичким административним таксама („Службени гласник РС“, бр. 43/2003, 51/2003-исправка, 61/2005, 101/2005-др. закон, 5/2009, 54/2009, 50/2011, 93/2012, 65/2013-др.закон, 83/2015, 112/2015, 113/2017, 3/2018-исправка, 95/2018, 86/2019, 90/2019-исправка, 144/2020 и Усклађени динарски износи из Тарифе републичких административних такси – 62/2021).

**Упутство о правном средству:** Против овог решења може се изјавити жалба Министарству заштите животне средине у року од 15 дана од дана пријема решења. Жалба се предаје Заводу за заштиту природе Србије уз доказ о уплати Републичке административне таксе у износу од 490,00 динара на текући рачун бр. 840-0000031395845-78, позив на број 59-013 по моделу 97.

в.д. ДИРЕКТОРА

Марина Милошевић



Достављено:

- Подносиоцу захтева
- Архива

**ЈАВНО ВОДОПРИВРЕДНО ПРЕДУЗЕЋЕ**  
**"СРБИЈАВОДЕ" Београд**  
Водопривредни центар "Морава" Ниш  
Број: 4940/1  
Датум: 31.01.2023. година  
**Н и ш**

ДП

На основу члана 106., 88а., 90, 113, 115, 117 и 118 Закона о водама ("Службени гласник РС" број 30/10, 93/12, 101/16 и 95/18), и чл. 136. Закона о општем управном поступку („Службени гласник РС“, бр.18/2016), Правилника о утврђивању Плана вађења речних наноса („Службени гласник РС“, бр. 107/2021) решавајући по захтеву за издавање водних услова без броја од 24.04.2023. године (наш број 4940 од 26.04.2023. год.), „Dexing“ Предузеће за промет, производњу и грађевинарство д.о.о. Брзан, из Брзана (матични бр. 17390546, ПИБ 101219193), Јавно водопривредно предузеће „Србијаводе“ Београд, Водопривредни центар „Морава“ из Ниша, РЈ “Велика Морава” из Ћуприје издаје издаје:

### ВОДНЕ УСЛОВЕ

Инвеститору, „Dexing“ д.о.о. Брзан, за израду Пројекта експлоатације речног наноса са спруда уз леву обалу, у кориту реке Велике Мораве, на приближној стационажи од km 111+589 до km 111+683 по Генералном пројекту уређења Велике Мораве, од ушћа у Дунав до састава Западне и Јужне Мораве, на делу к.п.бр. 4480 и 4481 К.О. Брзан, општина Баточина, у закупу инвеститора. Површина будућег експлоатационог поља износи око 2.030,00 m<sup>2</sup>, утврђеног теменима полигона следећих координата:

Тачка	Y	X
1	7514761.21	4886945.82
2	7514791.03	4886984.95
3	7514803.65	4886952.50
4	7514831.75	4886895.60
5	7514785.51	4886929.08

Ови водни услови престају да важе по истеку **Правилника о утврђивању Плана вађења речних наноса** („Службени гласник РС“, бр. 107/2021), односно до **12.11.2023.** године, ако у том року није поднет захтев за издавање водне сагласности на предметну документацију, у складу са чланом 116 Закона о водама („Сл. гласник РС“, бр. 30/2010, 93/2012, 101/2016 и 95/2018).

Техничка документација за наведени објекат и радове мора да задовољи следеће водне услове:

1. Да техничка документација буде урађена у свему према постојећим важећим законским прописима и нормативима за ову врсту радова.
2. Експлоатација речног наноса може се вршити у обиму и начину којим ће се обезбедити очување или побољшање водног режима, стабилност обала и заштита водних грађевина.
3. Према подацима из Мишљења РХМЗ, на меродавној хидролошкој станици Багрдан, просечан вишегодишњи проток износи  $Q_{sr} = 218 \text{ m}^3/\text{s}$  и кота нуле водомера „0“ = 100.94 mm.

4. Да се експлоатационо поље пројектује тако да се са експлоатацијом из корита не иде испод коте талвега, као ни изнад коте нивоа средње воде на предметном потезу.
5. Да је геодетско снимање локације извршено највише шест месеци пре дана подношења захтева. Коришћена геодетска опрема мора да испуњава одређене услове тачности, који се потврђују атестом или декларацијом. Мерење позиције треба да буде са мерном несигурности од 25 cm, а мерење дубина треба да буде са мерном несигурности од 5 cm.
6. Урадити катастарско-топографски ситуациони план у размери ( $P = 1:1000$  или  $1:2500$ ) са следећим детаљима:
  - новоснимљеним контурама леве и десне обале водотока;
  - приказ експлоатационог поља са границама поља обележеног карактеристичним тачкама и припадајућим координатама, као и приказ у односу на катастарске парцеле на којима се налази;
  - положајем приступног пута, као и манипулативним саобраћајницама на самом експлоатационом пољу;
  - приказом положаја оперативног полигона са положајем попречних профила и приказом постојећих регулационих грађевина.
7. Подужни профил експлоатационог поља треба да обухвати део водотока 50 m узводно и 50 m низводно, (између два крајња профила) са приказом линије спруда по осовини, линије талвега и границе ископа, линије воде на дан снимања, линије средњег водостаја као и положај грађевина (уколико их има) са kotaма темеља ножица и kotaма њихових круна.
8. Попречне профиле снимити преко целог корита са приказом нивоа радне воде, нивоа при средњем водостају и котом нивоа на најближој водомерној станици, са kotaма детаљних тачака по спруду, обалама и дну водотока у размери  $1:100/1000$  ( $2500$ ), подужни профил експлоатационог поља, са приказом линије спруда по осовини, линије талвега (највећих дубина на снимљеним попречним профилима речног корита). На свим профилима морају бити означене регулационе грађевине са неопходним kotaма и назначеним удаљеностима од границе ископа.
9. Попречне профиле спрудишта урадити на растојању од 25 m, са приказом ископа и количинама материјала за сваки профил у размери  $P = 1:100$  или  $P = 1:200$ , зависно од ширине поља.
10. Техничко решење експлоатације речног наноса са предметног локалитета дати у складу са следећим критеријумима:
  - Да се предвиди експлоатација највише до коте талвега на предметној деоници
  - У подужном правцу вађење наноса треба планирати у смеру низводног профила ка узводном, а у попречном правцу у смеру од матице тока према обали
11. Топографски план, односно податке геодетских снимања треба дати и у дигиталној форми, у стандардном формату.
12. Пројектом дефинисати организацију вађења песка и шљунка са предвиђеним (планираним) фазама експлоатације са динамичким планом експлоатације по месецима као и обрачун маса које се могу багерovati са локације.
13. Предвидети мере заштите режима вода и водограђевина за време експлоатације речног наноса, односно важења водне сагласности. Предвиђеним вађењем речног наноса не смеју се погоршавати услови санитарне заштите и негативно утицати на стање животне средине. Уколико постоји било каква употреба нафте

- и њених деривата, у пројекту за вађење наноса треба предвидети мере заштите да не дође до загађења водотока.
14. Пројекат за вађење речног наноса треба да садржи план за одбрану од поплава, који би требало да обухвати евакуацију радника и механизације и заштиту привремених депонија у току спровођења одбране од поплава.
  15. Предвидети начин обележавања експлоатационог поља на терену као и услове несметане контроле багеровања.
  16. Уз захтев за издавање водне сагласности за експлоатацију речног наноса инвеститор је дужан да достави акт надлежног органа о процени утицаја на животну средину, односно акт надлежног органа, да није потребна процена утицаја на животну средину;
  17. Инвеститор је дужан уз захтев за издавање водне сагласност поднесе доказ о решеним имовинско правним односима, сагласно члану 89. тачка 5. Закона о водама. Право на вађење речног наноса стиче се добијањем водне сагласности или закључењем концесионог уговора, што подразумева и обавезу решавања имовинских питања на парцелама на којима се вади речни нанос и постављају привремени објекти потребни за извођење радова. Инвеститор је у обавези да за коришћење водног земљишта регулише имовинске односе, као и да плаћа накнаду за извађени материјал у складу Законом о водама („Службени гласник РС”, број 30/10, 93/12, 101/16 и 95/18).
  18. Право стечено на основу водне сагласности не може се без сагласности надлежног органа односно јавног водопривредног предузећа, који је издао водну сагласност пренети на друго лице са чл.120. Закона о водама („Службени гласник РС”, бр. 30/10, 93/12, 101/16 и 95/18).
  19. Да се по завршетку израде техничке документације - Пројекта, инвеститор обрати овом Јавном водопривредном предузећу са захтевом за издавање водне сагласности у складу са чл. 119 Закона о водама („Службени гласник РС”, бр. 30/10, 93/12, 101/16 и 95/18).

### О Б Р А З Л О Ж Е Њ Е

Инвеститор „Dexing“ д.о.о. Брзан, из Брзана (матични бр. 17390546, ПИБ 101219193), поднео је захтев без броја од 24.04.2023. године (наш број 4940 од 26.04.2023. год.), за издавање водних услова за израду техничке документације за израду Пројекта експлоатације речног наноса са спруда уз леву обалу, у кориту реке Велике Мораве, на приближној стационажи од km 111+589 до km 111+683 по Генералном пројекту уређења Велике Мораве, од ушћа у Дунав до састава Западне и Јужне Мораве, на делу к.п.бр. 4480 и 4481 К.О. Брзан, општина Баточина, у закупу инвеститора. Површина будућег експлоатационог поља износи око 2.030,00 m<sup>2</sup>.

- Уз захтев, Инвеститор је стручној служби поднео на увид и следећу документацију:
- Извод о регистрацији привредног субјекта из АПР-а од 31.10.2019. године;
  - Уговор о закупу непокретности – катастарске парцеле бр. 4480 и 4481 К.О. Брзан, закључен дана 28. априла 2023. године;
  - Катастарско-топографски план у размери 1:2500 израђен од стране Друштва за геодетске услуге и остале делатности ГЕО М&Б доо Ћуприја;
  - Подаци катастра непокретности бр. Листа непокретности 2388 К.О. Брзан, издат од стране РГЗ СКН Баточина под бројем 951—6-026/2023-10918 од 11.07.2022. године;

- Копија катастарског плана катастарских парцела број: 4480, 4481, у размери 1:1000 издата од стране РГЗ СКН Баточина под бројем 953-026-17457/2023 од 13.04.2023. године;
- Решење о издавању лиценце за обављање делатности вађења речног наноса из водотока Велика Морава, издата од стране Министарства пољопривреде, шумарства и водопривреде - Републичке дирекције за воде, под бројем 325-00-755/2018-07 од 15.08.2018. године.

На основу прегледа достављене документације, констатовано је следеће:

Подносилац захтева је прибавио лиценцу за обављање делатности вађења речног наноса из водотока Велика Морава, предвиђену чл. 120 Закона о водама.

Локација спруда налази се на прелазној деоници између две кривине на Великој Морави, на левој обали у кориту реке Велике Мораве. Само речно корито на овом потесу је стабилно и експлоатација материјала је оправдана, како не би дошло до формирања већих спрудишта која могу да изазову шетање матице по кориту водотока и оштећење леве обале реке. На основу свега наведеног, локација која је предмет захтева, представља пожељну локацију за вађење речног наноса, с обзиром да се овим радовима утиче на очување стабилности конкавне обале и побољшава водни режим.

Деоница која је предмет захтева за вађење речног наноса нема изграђених заштитних водних објеката обухваћених Оперативном планом за одбрану од поплава.

У погледу комуникација, ова локација има повољан положај у односу на постојеће саобраћајнице. Повезана је квалитетним насутим путем у дужини од око 3.500 m са насељем Брзан, односно саобраћајницом Јагодина - Баточина.

На основу Правилника о утврђивању Плана вађења речних наноса („Службени гласник РС“, бр. 107/2021), годишњи обим вађења речних наноса из реке Велике Мораве, на сектору Туприја - Жабарски мост износи 230.000 m<sup>3</sup>, док је експлоатација са ове локације, која је предмет експлоатације у албуму карата члан 4. наведеног Правилника, идентификована као локација „на којој је потребно вађење наноса“.

Условом бр. 16 инвеститор је обавезан да достави акт надлежног органа о процени утицаја на животну средину, односно акт надлежног органа, да није потребна процена утицаја на животну средину.

На основу члана 117 Закона о водама („Сл. гласник РС“, бр. 30/10, 93/12, 101/16 и 95/18), објекат и радови су типа 24 – вађење и депоновање на водном земљишту: речних наноса, камена и другог материјала из корита водотока, спрудова речних алувиона и са обала природних водотока, природних и вештачких акумулација; тресета за хортикултуру; рекултивацију експлоатационог поља и непосредне околине, по завршеном вађењу.

Водни услови су уписани у Уписник водних услова у смислу члана 130. Закона о водама, под бројем 149.

ЈВП „СРБИЈАВОДЕ“ БЕОГРАД  
 ВИСА „МОРАВА“ НИШ  
 РУКОВОДИЛАЦ



Драгана Симић дипл. правник

Доставити:

- Подносиоцу захтева
- Републичкој дирекцији за воде Булевар уметности 2а, 11070 Београд
- Архиви