



Република Србија
ОПШТИНА БОЈНИК
ОПШТИНСКА УПРАВА БОЈНИК
Одељење за урбанизам, имовинско-правне и инспекцијске послове
Број предмета: ROP-BOJ-867-LOCH-3/2025
Заводни број: 350-1-7/2025
Датум: 14.03.2025. године
Бојник

Одељење за урбанизам, имовинско-правне и инспекцијске послове ОУ Бојник поступајући по захтеву Општине Бојник, Матични број: 07179120, ПИБ: 100371818, ул. Трг Слободе, бр.1, поднетог преко пуномоћника Милан Здравковић, ЈМБГ: 0201983740060, Влајка Костића 10, Драговац, за издавање локацијских услова, на основу чл. члана 7. Закона о министарствима (Сл.гласник РС бр.128/2020), члана 23. Закона о државној управи („Сл. гласник РС”, број 79/05, 101/07 и 95/10), чл. 8ђ. 53а.-57. и 133. став 2. тачка 9. Закона о планирању и изградњи („Сл. гласник РС”, бр. 72/09, 81/09 – исправка, 64/10 – одлука УС, 24/11, 121/12, 42/13-одлука УС, 50/13-одлука УС, 98/13-одлука УС, 132/14,145/15, 83/18, 31/19, 37/19-др.закон, 09/20, 52/21 и 62/23), Уредбе о локацијским условима („Сл.гласник РС“ број 87/23), Правилника о поступку спровођења обједињене процедуре електронским путем („Сл. гласник РС“, бр. 68/19), у складу са Просторним планом општине Бојник (Сл. гласник града Лесковца, бр.29/11 и 12/13), Просторни план подручја посебне намене Радан планине (Сл. гласник РС, бр.110/14) и Уредба о проглашењу парка природе „РАДАН" (Сл. гласник РС, бр.4/24) и Планом генералне регулације за насељена места Бојник и Драговац (Сл. гласник града Лесковца, бр.49/16) издаје:

ЛОКАЦИЈСКЕ УСЛОВЕ

I За изградњу водоводне мреже за насељена места Магаш и Добра Вода на кп.бр. 7223, 7947, 7320, 7949 у КО Брестовац и кп.бр. 5356, 5353, 4109, 5354, 5339/1, 4383, 4356, 5338, 1377, 2182, 1379, 1312, 984, 2185 и 2186/2 у КО Магаш- Добра Вода, општина Бојник

Инвеститор: Општина Бојник

Овлашћено лице: Милан Здравковић, ул. Влајка Костића 10, Драговац, 16205 Бојник

II ПОСТОЈЕЋЕ СТАЊЕ

Целина: Катастарске општине Брестовац и Магаш - Добра Вода

Катастарске парцеле: кп.бр. 7223, 7947, 7320, 7949 у КО Брестовац и кп.бр. 5356, 5353, 4109, 5354, 5339/1, 4383, 4356, 5338, 1377, 2182, 1379, 1312, 984, 2185 и 2186/2 у КО Магаш-Добра Вода, општина Бојник

Изграђеност парцеле: На предметној деоници постоје некатегорисани путеви

Култура земљишта: путно, пољопривредно и водопривредно

III ПЛАНИРАНА НАМЕНА

Планска основа: Просторни план подручја посебне намене Радан планине (Сл. гласник РС, бр.110/14) и Уредба о проглашењу парка природе „РАДАН“ (Сл. гласник РС, бр.4/24) и Планом генералне регулације за насељена места Бојник и Драговац (Сл. гласник града Лесковца, бр.49/16)

Планирана намена парцеле: путеви у насељима, парцеле унутар и ван границе грађевинског подручја

Зона заштите: кп.бр. 7223, 7947, 7320, 7940 и 7949 у КО Брестовац и кп.бр. 5356, 5353, 4109, 5354, 5339/1, 4383, 4356, 5338, 1377, 2182, 1379, 1312, 984, 2185 и 2186/2 у КО Магаш-Добра Вода, општина Бојник, налазе се у зони III режима заштите, коришћења и уређења дела сливног подручја акумулације „Брестовац“, парцеле се налазе и у обухвату Парка природе „РАДАН“

IV ПРАВИЛА УРЕЂЕЊА И ГРАЂЕЊА

Потенцијали развоја Радан планине

Туризам

Природни потенцијали подручја Просторног плана са Радан планином, „Ђавољом вароши“, Пролом бањом, културно-историјским споменицима („Царичин град“, „Иван кула“), Брестовачким језером и другим вредностима, представљају део туристичког кластера „Југоисточна Србија“. Овом туристичком подручју припадају и други садржаји понуде у простору са насељима, потенцијалним скијалиштима намењеним алпском скијању, ловиштима, деловима путних и бициклистичких коридора, пешачким стазама и др. Осим бањске, остали постојећи видови туристичке понуде оријентисани су на једнодневне излетничке боравке у простору, ниског капацитета и малог профита. Саобраћајно-географски положај је релативно погодан у смислу прилаза периферном делу Радан планине, али је неповољан у погледу повезаности/проходности у оквиру подручја Просторног плана. Постојећа туристичка и рекреативна понуда, с обзиром на потенцијале, није довољно развијена и афирмисана, а још мање је организована и повезана међу општинама на подручју Просторног плана. Потенцијали за развој сеоског туризма нису адекватно активирани сем спорадичних иницијатива, уз недовољну подршку општина и недовољно мотивско и организационо повезивање са планинским, бањским, ловним, риболовним и другим видовима понуде у простору. Расположиви смештајни капацитети су врло скромни и износе око 514 лежаја (434 лежаја хотел у Пролом бањи 3* и 60 лежаја хотел у Рударима 2*, на територији општине Куршумлија, као и 20 некатегорисаних лежаја у планинарском дому „Ивање“, општина Бојник). Носиоци промоције туризма, координације понуде и потражње и културно-едукативне делатности у туризму су локалне туристичке организације, туристичке организације у Нишу и Лесковцу као и Центар за развој Јабланичког и Пчињског округа (у даљем тексту: ЦРПО).

Анализа стања и могућности развоја руралног туризма, у односу на постојеће и потенцијалне туристичке мотиве, извршена је по општинама и селима и то:

- Општина Бојник: села Брестовац, Магаш, Добра Вода и Оране располажу значајним популационим капацитетима који ће користити Брестовачко језеро и скијалиште „Петрова гора“; села Боринце и Ивање имају реалну шансу за развој на бази целодневне понуде, а и Мајковац, Ображда и Мијајлица такође добијају могућност укључења у понуду; сва села су добро повезана са Брестовачким језером, „Царичиним градом“ и са скијалиштем, као и са свеукупним природним ресурсима Радан планине и овог дела простора Пусте Реке;

ПРИРОДНИ СИСТЕМИ И РЕСУРСИ

Утицај неадекватног коришћења природних ресурса у оквиру заштићених подручја Радан планине може имати вишеструке негативне ефекте на планско подручје и огледа се у активностима непланске сече шума, нерационалног и неадекватног коришћења пољопривредног земљишта, експлоатације минералних сировина и угрожавања зона санитарне заштите изворишта водоснабдевања.

Нерационална сеча и крчење шума је заступљена на већем делу планског подручја, а проузрокује негативне последице на природу (ерозија) и животну средину (фрагментација станишта). Шуме Радан планине су углавном изданачке, а најбоље су очуване у дубљим увалама и на већим надморским висинама. Због степена деградираности неопходна је доследна, стручна и благовремена примена мера за пошумљавање новим засадима, заштиту и коришћење шума и осталих шумских производа, прописаних законом и другим актима и утврђеним основама газдовања шумама и извођачким плановима.

Коришћење дела земљишта у пољопривредне сврхе одликује недовољна усклађеност са природним карактеристикама (педолошким, морфолошким). Обрадива и условно обрадива земљишта I-IV бонитетне класе заступљена су у мањем обиму, у делу ван заштићених подручја Радан планине, где се смењују са земљиштем V бонитетне класе, које трпи озбиљна производна ограничења, и препоручује се за заснивање ливада и шума. С друге стране, у заштићеним подручјима Радан планине (централном, планинском подручју) концентрисана су слабо продуктивна земљишта класе VI-VIII. На слабо продуктивним земљиштима требало би подизати засаде аутохтоних сорти воћа, а маргинална земљишта, у зависности од конфигурације терена и надморске висине, затравити, односно пошумити, имајући, притом у виду потребу очувања ових површина у извесном обиму из агроеколошких и социјалних разлога, посебно ради очувања мозаичности предела. Коришћење земљишта на нагибима подразумева примену система мера познатих као агро-шумарство. На угроженим површинама се прописују административне забране које се односе на: гајење окопавина на нагибима, орање низ нагиб, чисту сечу на нагибима, испашу на деградираним пашњацима, кресање лисника ради исхране стоке, и одређене обавезе: контурно орање, претварање деградираних њива у ливаде, мелиорације деградираних пашњака, пошумљавање голети, противерозионо газдовање земљиштем и шумама, контролисано оптерећење пашњачких површина. Део ових мера је и подизање ило-филтерских појасева (наизменични појасеви травне и дрвенасто-жбунасте вегетације) на падинама у непосредном окружењу акумулације „Брестовац“.

На подручју Плана је последњих година интензивирана бесправна градња на локацијама изван граница грађевинских подручја. Водно земљиште се углавном не одржава у законски прописаним условима. На њему се не поштује забрана изградње објеката (из које су изузети објекти који служе за водопривредне потребе) и забрана изградње комуналне и путне инфраструктуре у зонама санитарне водозаштите. Поједини приватни објекти (куће за одмор) се налазе практично на самом рубу акумулације „Брестовац“.

Хидролошка анализа показује да је подручје планине Радан сиромашно водама, али повољан геолошки састав и грађа, допринели су да оно обилује slabим али сталним изворима. Мањи водотоци који дренирају планинске зоне Радана, Соколовице и Мајдан планине се налазе у стању одличног и врло доброг квалитета (класе I и I/II) што је драгоцен еколошки и водни потенцијал, кога треба планским мерама заштитити и одржати у таквом стању. До сада није изражена значајнија антропопресија у погледу утицаја активности локалног становништва на воде и њихов квалитет, с тим да би планиране туристичке активности могле у мањој мери утицати на квалитет водотокова.

Експлоатација минералних сировина је једна од активности која може имати посредан негативан утицај у односу на заштићена подручја Радан планине. Иако се на планском подручју налази

већи број лежишта минералних и неметаличних сировина, експлоатација минералних сировина се врши само у руднику „Леце“ (експлоатација олова, цинка и злата). Активности у рударству на овој локацији доводе до заузимања земљишта, повећаног обима саобраћаја, нарушавања природног изгледа терена и делимичног нарушавања природне равнотеже. Ове активности имају и директне последице на загађивање земљишта, воде и ваздуха, као и нарушавање естетске слике предела у делу подручја Плана ван заштићених подручја Радан планине.

ПРАВИЛА УПОТРЕБЕ ЗЕМЉИШТА, УРЕЂЕЊА И ГРАЂЕЊА

Правила уређења и грађења из планског документа: Предметне парцеле се налазе у КО Брестовац и Магаш – Добра Вода и за исте ће се применити параметри из Просторни план подручја посебне намене Радан планине (Сл. гласник РС, бр.110/14).

До доношења просторних планова јединица локалне самоуправе, може се издати локацијска дозвола на основу планских решења и правила овог Просторног плана за изградњу, реконструкцију и доградњу јавних, стамбених и стамбено-пословних објеката на постојећем грађевинском подручју насеља.

Зоне санитарне заштите акумулација „Брестовац“, „Брестовац 1“ и „Магаш“

Зона III акумулација

У делу зоне III акумулације „Брестовац“ у обухвату Просторног плана (површине око 63,8 km², која се пружа до границе која заокружује површину слива на подручју Плана, а изван је границе зоне II), успоставља се режим селективног санитарног надзора, са контролисаном изградњом и коришћењем простора.

У насељима и зонама са стамбеним, туристичким и економским објектима, код којих се на било који начин могу угрозити изданске, површинске воде и акумулације, мора се обезбедити санитарно безбедно прикупљање и пречишћавање или одвођење отпадних вода ван слива акумулације, што условљава реализацију канализационих система и одговарајућих ППОВ; односно, тамо где то није рационално и изводљиво, изградњу и уређење непропусних септичких јама, уз организовање службе која ће се старати о њиховом пражњењу.

За потребе туристичко-рекреативног коришћења слива акумулације „Брестовац“, дозвољава се реализација ски-стациона „Соколовац“ и ски-стациона „Петрова гора“, чије уређење захтева изградњу скијашке (жичаре, ски-стазе) и друге пратеће инфраструктуре и санитарно обезбеђених објеката за потребе скијаша (ски ресторани, заклони и сл.); реализација излетничких, риболовних, пешачких и бициклистичких стаза са мањим објектима за информисање и предах туриста (информативни пунктови, одморишта, видиковци, надстрешнице за склањање од невремена) и зона туристичке изградње, под условом санитарно безбедног прикупљања и пречишћавања отпадних вода, а тамо где је могуће и одвођења отпадних вода ван слива акумулације.

Снабдевање водом

Норме потрошње воде у зони насеља (туристичких села) и других туристичких локалитета у планинској зони предвиђене су на 300 L/кор. на дан по стационарном туристи и 25 L/кор. на дан за дневне излетнике.

Снабдевање водом планинских села и села по обронцима планинског подручја ће се обављати из локалних изворишта. То су, по правилу, каптирани мањи извори пукотинских издани, који се морају штитити успостављањем непосредне и уже зоне заштите, која обухвата читаву хидрауличку зону утицаја на извориште подземних вода или на изворе који су каптирани за локалне водоводе.

Прикључење изолованих водовода на регионалне системе могуће је уз испуњење следећих услова: (а) губици воде у мрежи се морају свести на мање од 20%, (б) потребно је успоставити поуздан мерни систем са контролом свих кључних чворова у мрежи, који омогућава да се тачно и континуирано региструје ко колико троши воде (обавеза увођења водомера свим потрошачима) и колики су губици у појединим гранама система, (в) продајна цена воде мора бити у складу са ценама дефинисаним Стратегијом дугорочног развоја водопривреде Србије, што значи да мора да покрије све трошкове просте репродукције система, трошкове заштите изворишта, као и део трошкова проширене репродукције (око 30%) који подразумева даљи развој система.

Систем заштите вода

Технолошке мере заштите квалитета вода су у складу са принципом отклањања загађења на самом извору загађења, и своде се на изградњу постројења за пречишћавање отпадних вода општег типа, за сва насеља која имају више од 2.000 ЕС (еквивалентних становника), према захтевима ЕУ. Водопривредне мере се своде на побољшавање режима малих вода наменским испуштањем чисте воде из акумулација у кризним периодима, што се може остваривати само на акумулацији

„Брестовац”, а касније и на акумулацији „Зебице”. Ова мера се ефикасно може користити и за санирање акцидентних загађења на низводним потезима водотока на којима су поменуте акумулације. То је посебно важно за акумулацију „Зебице”, јер се њом штити долина Косанице, дуж које води државни пут I реда бр. 25 Прокупље – Куршумлија – Подујево (Ниш-Приштина).

Организационо - економске мере предвиђају стварање оквира (прописи, административне мере) као и економских предуслова (дестимулација загађивача накнадама за загађивање) којима се подстичу мере заштита вода.

Санитација свих сеоских насеља, која не могу да буду обухваћена малим групним системима са ППОВ, посебно у планинским подручјима (код диспергованих и неприступачних насеља) обављаће се по принципима руралне санитације - са одвођењем отпадних вода у индивидуалне или групне водонепропусне објекте, уз оперативну организацију даљег поступка са отпадним водама, односно, уклањања и коришћења у пољопривреди на санитарно безбедан начин, како не би дошло до загађења површинских и подземних вода. У случају реализације нових сточних фарми, морају се обезбедити услови да се отпадне воде (осока), стајско ђубре и отпадне воде сакупљају у вододрживим резервоарима и прерађују у ђубриво за пољопривреду, тако да не могу да доспеју у површинске воде.

Канализација постојећих насеља ће се реализовати по сепарационом систему, стриктно раздвајајући колекторе за отпадне воде од колектора за атмосферске воде. Није дозвољено увођење вода из олука зграда и одводњаваних површина у колекторе за отпадне воде, као ни обратно, отпадних вода у колекторе кишне канализације. Предвиђа се реализација групног система за Пролом бању и гравитирајућа насеља којим би се финализовао ППОВ општег типа крај Проломске реке низводно од насеља.

При реализацији и ревитализацији канализационих система примењују се следећи пројектни критеријуми: минимални пречници колектора $\varnothing 250$, степен испуњености при Q_{\max} час 0,75 за секундарну мрежу, односно 0,50 за главне колекторе; брзине у колекторима: $v_{\min} = 0,75 \text{ m/s}$, $v_{\max} = 3 \text{ m/s}$. Опсези укопавања канализационих колектора, због корисника система: $H_{\min} = 1,8 \text{ m}$, $H_{\max} = 5 \text{ m}$.

У канализацију за отпадне воде смеју се уводити само оне воде које задовољавају услове прописане Правилником о опасним материјама у водама (Сл. гласник СРС, 31/82). Инспекцијским службама је потребно омогућити контролу отпадних вода из тзв. кућне мале привреде које морају да задовоље услове Правилника пре упуштања у канализацију.

МЕРЕ И ИНСТРУМЕНТИ ЗА ИМПЛЕМЕНТАЦИЈУ

За остваривање планских концепција, решења и пропозиција Просторног плана најзначајнија је примена следећих мера и инструмената различитих политика:

1. Развоја линијских и комуналних инфраструктурних система:

- обезбеђење средстава за одржавање и реконструкцију мреже државних путева и железничке пруге из буџета Републике Србије, средстава ЈП „Путеви Србије”, ЈП „Железнице Србије” и кредитних средстава међународних асоцијација и Европске банке за реконструкцију;
- обезбеђење средстава из буџета општина, уз партиципацију ЈП „Путеви Србије” за реконструкцију и доградњу планираних општинских путева;
- обезбеђење средстава из буџета општина и ЦРПО, уз партиципацију европских програма и донација за уређење бициклистичких и пешачких стаза;
- обезбеђење средстава из буџета Републике Србије преко министарстава надлежних за енергетику и животну средину, средстава агенција (за енергетску ефикасност), фондова (за заштиту животне средине) и средстава приватног сектора за истраживање и комерцијално коришћење локалних, обновљивих извора енергије за задовољавање одређених локалних енергетских потреба (у домаћинствима, пољопривреди и комерцијалним делатностима), као и подстицајних и кредитних средстава за улагања у енергетски ефикаснију градњу објеката; и
- обезбеђење средстава из буџета обухваћених општина и приватног сектора, уз конкурисање за коришћење средстава ИПА програма за развој локалне инфраструктуре (општинских путева, водовода, канализације и/или руралне санитације насеља – санитарно безбедног третмана отпадних вода, санитацију сеоских сметлишта, руралног радиотелефонског система и месних мрежа и објеката заједничке комуналне потрошње).

V ОПИС ИДЕЈНОГ РЕШЕЊА

Планирана траса: Према графичком прилогу идејног решења

Категорија објекта: Г

Класификациона ознака: 222210 и 222220

Намена објекта: водоводна мрежа – цевовод са пумпним станицама

Дужина планиране трасе: укупна дужина 8230м, ширина рова 0,80м, дубина укопавања 1,0 – 4,0м

Црпне станице: ЦС1 на кп.бр.7223 у КО Брестовац, ЦС2 на кп.бр.1377 у КО Магаш-Добра Вода, ЦС3 на кп.бр.1379 у КО Магаш-Добра Вода и ЦС4 на кп.бр.1312 у КО Магаш-Добра Вода

Шахтови : АБ шахтови, ЛГ поклопци класе Д400 и Ц250, мах. Венац 4,00м

Укупна БРГП: 11,80м2

Укупна нето површина: 6,90м2

Спратност: П

Прикључак на водоводну мрежу: прикључни шахт код резервоара у Брестовцу

Етапност градње: Могућа је фазна градња

VI УСЛОВИ ЗА ПРОЈЕКТОВАЊЕ И ПРИКЉУЧЕЊЕ НА КОМУНАЛНУ, САОБРАЋАЈНУ И ДРУГУ ИНФРАСТРУКТУРУ

За потребе израде техничке документације орган је по службеној дужности прибавио услове за пројектовање од имаоца јавних овлашћења:

- Обавештење од Министарства заштите животне средине бр.000912002/2025 од 04.03.2025.године
- Технички услови од ЈП „ПУТЕВИ СРБИЈЕ“ бр.ROP-BOJ-867-LOC-3-HPAP-1/2025 од 12.03.2025.године

У претходном поступку прибављања локацијских услова ROP-BOJ-867-LOCH-2/2025

- Копију катастарског плана водова бр.952-04-308-1091/2025 од 23.01.2025.године;
- Копију плана бр. 952-04-058-979/2025 од 24.01.2025.године;
- Технички услови од ЈП за водоснабдевање „Брестовац-Бојник-Дољевац“ Бојник бр.46/1 од 28.01.2025.године;
- Технички услови од Телеком Србија, бр. Д211-36124/2-2025 од 31.01.2025.године;
- Технички услови од ЈКП „Јединство“ Бојник бр.131/2025 од 29.01.2025.године;
- Технички услови 8O.0.0.0.-D-10.02-337474-25 од 05.02.2025.године;
- Технички услови од ЈВП „СРБИЈАВОДЕ“ Београд бр.996/1 од 12.02.2025.године

Обавештење Завода за заштиту природе Србије 03бр.021-288/2 од 07.02.2025.године;

Одговор на захтев од ЈП „ПУТЕВИ СРБИЈЕ“ број НК 13 од 04.02.2025.године;

За потребе прибављања услова орган је по службеној дужности издао Информацију о локацији бр.сл/2025 од 27.01.2025.године.

VII ПОСЕБНИ УСЛОВИ

Посебни услови:

- Решени имовински односи за катастарске парцеле кроз које пролази траса водовода
- У складу са Обавештењем Министарства заштите животне средине бр.000912002/2025 од 04.03.2025.године потребно је да се покрене процедура одлучивања о потреби процене утицаја на животну средину код надлежног органа. У складу са чл.8. ст.1. тачка 1. Законом

о процени утицаја на животну средину (Сл. гласник РС, број 94/2024), надлежни орган је Министарство заштите животне.

VIII УСЛОВИ ПРИБАВЉЕНИ ЗА ПОТРЕБЕ ИЗРАДЕ ЛОКАЦИЈСКИХ УСЛОВА

За потребе пројектовања и прикључења, по службеној дужности прибављени су следећи услови:

- РЕПУБЛИКА СРБИЈА: МИНИСТАРСТВО ЗАШТИТЕ ЖИВОТНЕ СРЕДИНЕ, ROP-VOJ-867-LOCH-3-HPAP-2/2025;
- РЕПУБЛИКА СРБИЈА: ЈП ПУТЕВИ СРБИЈЕ, ROP-VOJ-867-LOC-3-HPAP-1/2025.

У претходном поступку прибављени услови:

- БОЈНИК: ЈКП "ЈЕДИНСТВО" БОЈНИК, ROP-VOJ-867-LOCH-2-HPAP-3/2025;
- РЕПУБЛИКА СРБИЈА: ЈВП СРБИЈА ВОДЕ, ROP-VOJ-867-LOCH-2-HPAP-9/2025;
- БОЈНИК: ЈП ЗА ВОДОСНАБДЕВАЊЕ "БРЕСТОВАЦ-БОЈНИК-ДОЉЕВАЦ", БОЈНИК, ROP-VOJ-867-LOCH-2-HPAP-4/2025;
- ЛЕСКОВАЦ: ОГРАНАК ЕЛЕКТРОДИСТРИБУЦИЈА ЛЕСКОВАЦ, ROP-VOJ-867-LOCH-2-HPAP-5/2025;
- РЕПУБЛИКА СРБИЈА: ЈП ПУТЕВИ СРБИЈЕ, ROP-VOJ-867-LOCH-2-HPAP-7/2025;
- ЛЕСКОВАЦ: ТЕЛЕКОМ СРБИЈА, ИЈ ЛЕСКОВАЦ, ROP-VOJ-867-LOCH-2-HPAP-6/2025;
- РЕПУБЛИКА СРБИЈА: ЗАВОД ЗА ЗАШТИТУ ПРИРОДЕ СРБИЈЕ, ROP-VOJ-867-LOCH-2-HPAP-8/2025;

IX УЗ ЗАХТЕВ ЗА ИЗДАВАЊЕ ЛОКАЦИЈСКИХ УСЛОВА СТРАНКА ЈЕ ПРИЛОЖИЛА:

Назив документа: **Идејно решење изградње водоводне мреже за насељена места Магаш и Добра Вода на кп.бр. 7223, 7947, 7320, 7949 у КО Брестовац и кп.бр. 5356, 5353, 4109, 5354, 5339/1, 4383, 4356, 5338, 1377, 2182, 1379, 1312, 984, 2185 и 2186/2 у КО Магаш- Добра Вода, општина Бојник**

- Доказ о уплати
- Главна свеска израђена од „ВОДОТЕХНИКА“ доо Београд, ул. Лабска бр.4, 11000 Београд, главни пројектант Ивана Ђурић, дипл. грађ. инж. број лиценце 314 М752 13,
- Идејно решење - Пројекат хидротехничких инсталација, израђена од „ВОДОТЕХНИКА“ доо Београд, ул. Лабска бр.4, 11000 Београд, одговорни пројектант Ивана Ђурић, дипл. грађ. инж. број лиценце 314 М752 13,
- Прилог графика за Путеве Србије
- Остала документа

X Ови локацијски услови важе две године од дана издавања или у случају фазне изградње до истека важења грађевинске дозволе издате последње фазе, издате у складу са тим условима

XI Одговорни пројектант дужан је да идејни пројекат, пројекат за грађевинску дозволу и пројекат за извођење уради у складу са правилима грађења и свим осталим условима садржаним у локацијским условима.

XII Инвеститор је дужан да, уз захтев за издавање грађевинске дозволе, поднесе Пројекат за грађевинску дозволу са техничком контролом урађен у складу са чланом 118а. и 129. Закона, доказ о одговарајућем праву на земљишту или објекту у складу са чланом 135. Закона

ТАКСА: На основу одлуке о Општинским административним таксама и накнадама (Сл. гласни града Лесковца бр.45/12) члан 13. Органи и организације општине Бојник ослобађају се плаћањ таксе.

У складу са чланом 56 став 2 Закона о планирању и изградњи ("Сл. гласник РС", бр.72/09, 81/09 испр.64/10, 24/11, 121/12, 42/2013-Одлука УС и 50/2013-Одлука УС, 132/2014, 145/2014, 83/2018 31/2019, 37/2019, 09/20, 52/21 и 62/23), на издате локацијске услове може се поднети пригово Општинском већу општине Бојник електронским путем преко СЕОР-а у року од три дана од дан преузимања локацијских услова. Такса за подношење приговора износи 250,00 динара и уплаћуј се на жиро рачун општине Бојник бр.840-742251843-73 са позивом на број 97 5102504491.

ОВЛАШЋЕНО ЛИЦЕ



Република Србија
МИНИСТАРСТВО
ЗАШТИТЕ ЖИВОТНЕ СРЕДИНЕ

Број: 000912002 2025
Датум: 04.03.2025. године
Немањина 22-26
Београд

Општинска управа Бојник

Бојник, ул. Трг Слободе бр. 2-4

ПРЕДМЕТ: Захтев за информацију о потреби израде студије процене утицаја на животну средину за изградњу објекта „Примарни цевовод за водоснабдевање насеља Магаш и Добра вода са водоводног система Брестовац –Бојник – Дољевац, општина Бојник“ кп. 7223, 7947, 7320, 7940 и 7949 све КО Брестовац, кп. 5356, 5353, 4109, 5354, 5339/1, 4383, 4356, 5338, 1377, 2182, 1379, 1312, 984, 2185 и 2186/2 све КО Магаш – Добра вода.

У складу са вашим дописом број ROP-BOJ-867-LOC-3-HPAP-2/2025 од 27.02.2025. године у којем нам се обраћате са захтевом за информацију о потреби израде студије процене утицаја на животну средину за изградњу објекта „Примарни цевовод за водоснабдевање насеља Магаш и Добра вода са водоводног система Брестовац –Бојник – Дољевац, општина Бојник“ кп. 7223, 7947, 7320, 7940 и 7949 све КО Брестовац, кп 5356, 5353, 4109, 5354, 5339/1, 4383, 4356, 5338, 1377, 2182, 1379, 1312, 984, 2185 и 2186/2 све КО Магаш – Добра вода, обавештавамо вас о следећем:

На основу Закона о процени утицаја на животну средину („Службени гласник Републике Србије“, број 94/2024), чл. 2. став 1. тачка 3. пројекат јесте: (1) изградња објекта, реконструкција објекта, извођење радова на објекту, проширење капацитета или престанак рада, уградња или извођење инсталација, постројења и опреме, њихова реконструкција, уклањање или промена технологије (технологије процеса рада, сировине, репроматеријала, енергената и отпада), (2) планирање, изградња или извођење више временски или просторно повезаних објеката, захвата и/или сложених система који представљају јединствену економску и/или техничко-технолошку целину, који се сматрају једним пројектом у смислу овог закона, (3) остале активности, радови и интервенције у природи и природном окружењу укључујући радове и активности који обухватају експлоатацију минералних сировина или геолошка истраживања, осим хидрогеолошких, хидрогеотермалних, петрогеотермалних и инжењерско геолошких-геотехничких истраживања.

На основу Уредбе о утврђивању Листе пројеката за које је обавезна процена утицаја и Листе пројеката за које се може захтевати процена утицаја на животну средину („Службени гласник Републике Србије“, број 114/089 утврђени су пројекти за

које се обавезно израђује процена утицаја - Листа I и пројекти за које се процењује значајан или могућ утицај на животну средину - Листа II.

У предметном случају ради се о пројекту изградње објекта „Примарни цевовод за водоснабдевање насеља Магаш и Добра вода са водоводног система Брестовац –Бојник – Дољевац, општина Бојник“ кп. 7223, 7947, 7320, 7940 и 7949 све КО Брестовац, кп. 5356, 5353, 4109, 5354, 5339/1, 4383, 4356, 5338, 1377, 2182, 1379, 1312, 984, 2185 и 2186/2 све КО Магаш – Добра вода и исти се налази на листи II тачка 12. Инфраструктурни пројекти/ подтачка 9) Објекти за јавно водоснабдевање - изворишта водоснабдевања са водозахватима, транспорт воде за пиће, постројења за прераду воде, сви пројекти.

На основу напред наведеног, носилац пројекта Општинска управа Бојник, ул. Трг Слободе бр. 2-4, је у обавези да за наведени пројекат, уколико испуњава критеријум из Листе II, покрене процедуру одлучивања о потреби процене утицаја на животну средину код надлежног органа подношењем захтева за одлучивање о потреби процене утицаја, а у складу са чланом 12. Закона о процени утицаја на животну средину („Сл. гласник Републике Србије“ број 94/2024).

ДРЖАВНИ СЕКРЕТАР

По решењу о овлашћењу

Бр. 001747986 2024

од 24.05.2024. године

Александар Дујановић



Београд, Булевар краља Александра бр. 282

Број: ROP-BOJ-867-LOC-3-HPAP-1/2025

Датум: 12.03.2025.године

Интерни број: ID32-25

ЈП „ПУТЕВИ СРБИЈЕ”, Булевар краља Александра бр. 282, Београд, као ималац јавних овлашћења у поступку обједињене процедуре у складу са Законом о планирању и изградњи (“Службени гласник РС”, бр. 72/2009, 81/2009 - испр., 64/2010 - одлука УС, 24/2011, 121/2012, 42/2013 - одлука УС, 50/2013 - одлука УС, 98/2013 - одлука УС, 132/2014, 145/2014, 83/2018, 31/2019, 37/19-др.закон и 9/2020, 52/2021 и 62/2023), на основу члана 17. став 1. Закона о путевима (“Службени гласник РС”, бр. 41/2018, 95/2018-др. Закон и 92/2023-др.Закон) издаје:

УСЛОВЕ ЗА ПРОЈЕКТОВАЊЕ

Подносиоцу захтева: општинској управи општине Бојник, Одељењу за урбанизам, имовинско-правне и инспекцијске послове, за изградњу примарног цевовода за водоснабдевање насеља Магаш и Добра Вода са водоводног система Брестовац - Бојник Дољевац, на катастарским парцелама број: 7223, 7947, 7320, 7940 и 7949 КО Брестовац, 5356, 5353, 4109, 5354, 5339/1, 4383, 4356, 5338, 1377, 2182, 1379, 1312, 984, 2185 и 2186/2 КО Магаш - Добра Вода, општина Бојник, за обј. категорије „Г“ и класификационог броја 222210 и 222220 (у даљем тексту: *предметне инсталације*).

I. Предметне инсталације су идејним решењем планиране на локацији:

- ▶ државног пута IIА реда број 229 (у даљем тексту **предметни пут**) деоница број 22901 са почетним чвором број 22502 Бојник на km 0+000 и завршним чвором број 22901 Добра Вода на km 18+000 (категирија, број пута, деоница, путна стационажа чворова према Референтном систему мреже државних путева у складу са Уредбом о категоризацији државних путева (“Сл. гласник РС”, бр. 87/2023 и 24/2024).

- поред предметног пута на оријентационој стационажи од km 9+305 до km 9+983 са леве стране у правцу раста стационаже, на катастарској парцели из Идејног решења;

II. Ови услови могу се користити искључиво у сврху израде:

- локацијских услова за изградњу предметних инсталација;
- техничке документације за изградњу предметних инсталација.

III. Предметне инсталације могу се планирати и пројектовати поред предметног пута уз испуњење следећих услова:

1. Општи услови за постављање предметних инсталација поред предметног пута:

- усагласити трасу предметне инсталације са планираном ширином коловоза са ивичним тракама у складу са Правилником о условима које са аспекта безбедности саобраћаја морају да испуњавају путни објекти и други елементи јавног пута (Сл. гласник бр.50/2011);
- траса предметне инсталације мора се пројектно усагласити са постојећим инсталацијама постављеним поред и испод предметног пута, а на основу извода из катастра подземних инсталација, тј. прибавити положаје инсталација од комуналних предузећа и надлежних организација за управљање тим инсталацијама и планираних инсталација;
- планирати предметну инсталацију тако да не угрожава постојећу саобраћајну сигнализацију и опрему пута;



- планирати предметну инсталацију тако да не угрожава стабилност, одводњавање пута, одржавање пута и безбедност на путу;
- није дозвољено постављање надземних елемената и других уређаја у појасу регулације предметног државног пута; исти се могу постављати у заштитном појасу предметног државног пута;

2. Услови за паралелно вођење предметних инсталација поред предметног пута:

- предметне инсталације планирати минимално 1,0m од крајње тачке попречног профила државног пута (спољне ивице ножице насипа или канала) или уз спољну ивицу катастарске парцеле уколико иста обухвата труп пута;
- на местима где није могуће предметне инсталације поставити ван попречног профила државног пута мора се испројектовати и извести адекватна заштита трупа предметног пута, али се не дозвољава вођење предметних инсталација у банкени, у риголи, испод путног канала и на локацијама које могу бити иницијалне за отварање клизишта;
- испод колских прилаза и саобраћајних прикључака планирати постављање инсталација кроз заштитну цев, подбушивањем; пројектована дубина заштитне цеви мора бити минимално 1,20m од коте конструкције прилаза или саобраћајног прикључка;
- у зони у којој су објекти изграђени у непосредној близини регулационе линије неопходно је планирати адекватну заштиту темеља предметних објеката;

Потребно је локације предметних инсталација планирати у складу са напред наведеним условима.

Пројектна документација мора бити пројектована тако да предметна инсталација не угрожава стабилност државног пута и обезбеђује услове за несметано одвијање саобраћаја на државном путу, не угрожава саобраћајну сигнализацију и опрему пута, као и да не омета одржавање предметне деонице државног пута.

Техничку документацију, потребно је да изради предузеће, односно друго правно лице које је уписано у одговарајући регистар за израду техничке документације за ту врсту објеката и које има запослена лица са лиценцом за одговорног пројектанта која имају одговарајуће резултате у изради техничке документације за ту врсту и намену објеката.

Техничка документација треба да садржи:

- **ситуациони план** на катастарско-топографској подлози на коме су обележене тачне стационаже предметног пута на почетку и крају паралелног вођења, у зони путног објекта, на месту промене пречника инсталација, на местима уласка и изласка предметних инсталација из катастарских парцела које припадају предметном путу;
- **попречне профиле предметног пута** на почетку и крају паралелног вођења, у зони путног објекта, на месту промене пречника инсталација, на местима уласка и изласка предметних инсталација из катастарских парцела које припадају предметном путу са свим елементима пута и границама парцела на којима се налази пут (приказати коте свих тачака и одстојања), у размери 1:100/100, и то са учртаним положајем инсталација и растојањем у односу на крајње тачке попречног профила пута, као и све неопходне техничке детаље полагања (стационажа пута, пречник инсталације, и др.);
- **технички опис** којим се дефинише траса инсталације са свим својим елементима као и опис технологије извођења радова;
- **детаље и слаборате**;
- **табеларни преглед постављања предметних инсталација** поред предметног пута (стационаже држ.пута, пречници (у Øмм) инст. и дужине у кат.парцели држ.пута), који мора



бити сачињен у складу са подацима наведеним у пројекту и оверен печатом и потписом одговорног пројектанта.

Тачне стационаже предметног пута на месту постављања предметних инсталација поред истог утврдити директним мерењем на терену у односу на познате стационаже чворних тачака (координате чворних тачака налазе се на сајту ЈП „Путеви Србије“).

Ови услови не производе правно дејство за део локације предметне инсталације, који су у складу са предлогом техничке документације пројектовани на к.п. чији су власници - корисници, друга, физичка и правна лица. Инвеститор се обавезује да реши имовинско правне односе на к.п. са корисницима - власницима за ангажовање дела њиховог земљишта у складу са техничком и осталом документацијом.

Ови услови имају важност две године или до истека важења локацијских услова / грађевинске дозволе / Решења о одобрењу извођења радова на основу члана 145. Закона о планирању и изградњи и могу се користити искључиво у сврху израде техничке документације за изградњу инсталација наведених у захтеву.

Упућује се инвеститор да пре почетка извођења радова за предметну изградњу прибави решење о испуњености издатих услова од ЈП „Путеви Србије“ у складу са чланом 17. Став 1. Закона о путевима.

На основу члана 213. Закона о накнадама за коришћење јавних добара ("Службени гласник РС", број 95/18, 49/19, 86/19, 156/20, 15/21, 15/23, 92/23 и 120/23-усклађени дин.изн.) а према достављеној техничкој документацији, ЈП „Путеви Србије“ утврдиће решењем једнократну накнаду за постављање инсталација на државном путу.

За постављање предметних инсталација, посебним решењем биће регулисано плаћање накнаде за постављање инсталација у складу са чланом 211. и 212. Закона о накнадама за коришћење јавних добара ("Службени гласник РС", број 95/18, 49/19, 86/19, 156/20, 15/21, 15/23, 92/23 и 120/23-усклађени дин.изн.) у складу са Прилогом 10, Табела 14. (За постављање водовода, канализације од 22,66 дин./м; за електро и гасне инсталације од 34,00 дин./м и за оптичке каблове од 56,65 дин./м). За постављање инсталација поред, испод или изнад (укрштај) државног пута плаћа се накнада зависно од врсте инсталације, по метру постављених инсталација пречника (или ширине) до 0,01 метара, за инсталације већег пречника накнада се линеарно увећава сразмерно повећању пречника (или ширине). Накнада из става 1. овог члана плаћа се једнократно.

На основу члана 111. став 1. тачке 6, 7, 8 и 9. Закона о путевима, дефинисано је:
Новчаном казном од 200.000 до 2.000.000 динара казниће се за прекршај правно лице ако:

- 6) поступа супротно члану 32. овог закона;
- 7) гради објекте и поставља постројења, уређаје и инсталације супротно члану 33. став 1. овог закона;
- 8) гради, односно поставља линијски инфраструктурни објекат: железничка инфраструктура, електроенергетски вод, нафтовод, продуктовод, гасовод, објекат висинског превоза, линијска инфраструктура електронских комуникација, водоводна и канализациона инфраструктура, без прибављених услова и решења управљача јавног пута (члан 33. став 2);
- 9) не обезбеди надзор над извођењем радова из члана 33. став 2. овог закона (члан 33. став 3).

На основу члана 112. став 1. тачке 8, 9, 10 и 11. Закона о путевима, дефинисано је:
Новчаном казном од 100.000 до 500.000 динара казниће се за прекршај предузетник ако:
8) поступа супротно члану 32. овог закона;



9) гради објекте и поставља постројења, уређаје и инсталације супротно члану 33. став 1. овог закона;

10) гради, односно поставља линијски инфраструктурни објекат: железничка инфраструктура, електроенергетски вод, нафтовод, продуктовод, гасовод, објекат висинског превоза, линијска инфраструктура електронских комуникација, водоводна и канализациона инфраструктура, без прибављених услова и решења управљача јавног пута (члан 33. став 2);

11) не обезбеди надзор над извођењем радова из члана 33. став 2. овог закона (члан 33. став 3).

На основу члана 113. став 1. тачка 2. Закона о путевима, дефинисано је:

Новчаном казном од 10.000 до 150.000 динара казниће се за прекршај физичко лице ако:

2) гради објекте и поставља постројења, уређаје и инсталације супротно члану 33. став 1. овог закона.

На основу члана 17. став 1. Закона о путевима, управљач јавног пута доноси решење инвеститору о испуњености издатих услова.

Уз захтев за издавање Решења о испуњености издатих услова (са позивом на број и датум ових услова) треба доставити:

- податке о инвеститору (тачан назив, адреса, матични број, ПИБ инвеститора);
- техничку документацију која је дефинисана локацијским условима и законском регулативом;
- уколико захтев не подноси републички или општински орган или јавно предузеће, доказ о уплати прописане републичке административне таксе сходно Закону о административним таксама Републике Србије (1.090,00 динара у корист буџета Р. Србије, на текући рачун 840-742221843-57, по моделу плаћања 97 и са позивом на број 52-02211001).

Напред наведену документацију доставити електронски на email:

uslovi_projektovanje_jpps@putevi-srbije.rs

ЈП „Путеви Србије”
Помоћник директора

Миодраг Поледица, маг.инж.саобр.

ЈП "ПУТЕВИ СРБИЈЕ" БЕОГРАД	
Обрађивач: Ивана Дробњак, грађ.инж.спец.	
Шеф одсека за издавање услова: Иван Бошњак, дипл.инж.саобр.	

ЈП за водоснабдевање
“Брестовац-Бојник-Дољевац”
Бојник, Ул: Зеле Вељковића бб.
Мат бр. 06250033, ПИБ: 100371465
Т.Р.160-5582-14,
Тел/факс: 016/821-418
Емаил: jpvodovodbrestovac@gmail.com
Бр .46/1
Дат.28.01.2025.год.
ROP-BOJ-867-LOCH-2/2025
Број: 350-1-2/2025, од 27.01.2025. год.
Б О Ј Н И К

Предмет : Издавање техничких услова

Увидом у расположиву пројектно техничку документацију, као и увидом на терену, ЈП за водоснабдевање,,Брестовац-Бојник-Дољевљц,, из Бојника, по захтеву **ROP- BOJ-867-LOCH-2/2025** Број: **350-1-2/2025**, од дана **27.01.2025. год.** поднетог од стране пуномоћника Здравковић Милана из Драговца, ул. Влајка Костића бр.8, МБ 20456400 и ПИБ 105801792, а за инвеститора Општина Бојник Ул. Трг Слободе 1-3, Бојник, МБ 07179120 и ПИБ 100371818, за издавање локацијских услова за изградњу водоводне мреже у насељима Магаш и Добра Вода у општини Бојник.

У вези с тим потребно је издати техничке услове у циљу израде пројектотехничке документације, за изградњу водоводне мреже, траса пролази кроз катастарске парцеле број: 7223, 7947, 7320, 7940 и 7949 у КО Брестовац и к.п. бр. 5356, 5353, 4109, 5354, 5339/1, 4383, 4356, 5338, 1377, 2182, 1379, 1312, 984, 2185 и 2186/2 у КО Магаш-Добра Вода општина Бојник,, општина Бојник.

Класификација објекта је Г а класификациони број објекта је 222210-локални водови и 222220- остале грађевине у локалној водоводној мрежи (бустер станице) .

Дужина трасе за ископ рова је 8230 метара,

На к.п бр. 7223, 7947, 7320, 7940 и 7949 у КО Брестовац и к.п. бр. 5356, 5353, 4109, 5354, 5339/1, 4383, 4356, 5338, 1377, 2182, 1379, 1312, 984, 2185 и 2186/2 у КО Магаш-Добра Вода општина Бојник,, општина Бојник, не постоји урађена пројектотехничка документација водоводне мреже нити изграђена водоводна мрежа ЈП за водоснабдевање,,Брестовац-Бојник-Дољевљц,,

За све потребне информације обратити се на телефон 016 821-418 или 064 8033920 контакт особа Срђан Стојановић.

Накнаду за издавање услова уплатити на текући рачун ЈП за водоснабдевање “Брестовац-Бојник-Дољевац” по инструкцијама наведеним у рачуну постављеном на ЦЕОП-у.

Услове обрадио

Телеком Србија

Предузеће за телекомуникације а.д.

Београд, Таковска 2

ДЕЛОВОДНИ БРОЈ: Д211-36124/2-2025

ДАТУМ: 31.01.2025

ИНТЕРНИ БРОЈ:

БРОЈ ИЗ ЛКРМ: 31

ДИРЕКЦИЈА ЗА ТЕХНИКУ

СЕКТОР ЗА МРЕЖНЕ ОПЕРАЦИЈЕ

СЛУЖБА ЗА ПЛАНИРАЊЕ И ИЗГРАДЊУ МРЕЖЕ НИШ

НИШ, ВОЖДОВА 11А

На захтев Општине Бојник, ЦЕОП број ROP-BOJ-867-LOCH-2-HPAP-6/2025, на основу члана 53а, а у вези са чланом 54. Закона о планирању и изградњи ("Сл. гласник РС", бр. 72/2009, 81/2009 - испр., 64/2010 - одлука УС, 24/2011, 121/2012, 42/2013 - одлука УС, 50/2013 - одлука УС, 98/2013 - одлука УС, 132/2014, 145/2014, 83/2018, 31/2019, 37/2019), члана 11. Правилника о поступку спровођења обједињене процедуре ("Сл. гласник РС", бр. 68/2019), члана 9. Уредбе о локацијским условима („Службени гласник РС“ број 105/2020), 114/2015 и 117/2017) и Закона о електронским комуникацијама (Сл. гласник РС", бр. 44/2010, 60/2013 - одлука УС, 62/2014 и 95/2018), а у циљу заштите ТК објеката и стварања услова за реализацију планова развоја телекомуникационе мреже Телекома Србија, овим дајемо:

У С Л О В Е

за пројектовање и извођење радова на изградњи примарног цевовода за водоснабедавање насеља Магаш и Добра вода са водоводног система 'Брестовац - Бојник Дољевац', КП број 7223, 7947, 7320, 7940 и 7949 КО Брестовац, КП број 5356, 5353, 4109, 5354, 5339/1, 4383, 4356, 5338, 1377, 2182, 1379, 1312, 984, 2185 и 2186/2 КО Магаш - Добра вода, општина Бојник.

ТЕХНИЧКИ УСЛОВИ ЗА ПРОЈЕКТОВАЊЕ И ИЗВОЂЕЊЕ РАДОВА

На самом обухвату не постоји ТК инфраструктура у власништву Телекома Србија тако да нема посебних услова Телекома Србија.

За сва евентуална обавештења у вези издатих Услови можете се обратити Предузећу за телекомуникације „Телеком Србија“ а.д, Одељењу за планирање и изградњу мреже Лесковац, контакт телефони 064/6511945 и 016/3151626.

С поштовањем,

Шеф службе за планирање и
изградњу мреже Ниш

Маја Мрдаковић - Тодосијевић,
дипл.инж.

ЈАВНО КОМУНАЛНО ПРЕДУЗЕЋЕ
" ЈЕДИНСТВО" БОЈНИК
Број: 131/25
Дана: 29.01.2025.године
Ул. 17. Фебруар бб 16205 Бојник
ПИБ: 100371289; МБ: 07352964
Тел: 016 / 821 298

ОПШТИНА БОЈНИК
ОПШТИНСКА УПРАВА БОЈНИК
Одељење за урбанизам, имовинско правне и инспекцијске послове

Предмет : Одговор по захтеву бр. 350-1-2/2025 од 27.01.2025. године
ROP-BOJ-867-LOCH-2/2025

На основу вашег захтева број 350-1-2/2025 од 27.01.2025. године, Јавно комунално предузеће "Јединство" Бојник, Вас обавештава да по захтеву, а у циљу израде пројектне документације за изградњу водоводне мреже за насељена места Магаш и Добра Вода, да на предметним локацијама не постоји изграђена нити постоји планирана мрежа фекалне и атмосферске канализационе мреже.

Траса водоводне мреже пролази кроз следеће путне катастарске парцеле :

- катастарска парцела број 7947 КО Брестовац, која представља некатегорисани пут, неасфалтирани коловоз;
- катастарска парцела број 7940 КО Брестовац , која представља државни пут IIА реда број 229 Бојник - Магаш - Добра Вода - Богујевац - веза са државним путем 228, асфалтирани коловоз ;
- катастарска парцела број 7949 КО Брестовац, која представља некатегорисани пут, неасфалтирани коловоз;
- катастарска парцела број 5356 КО Магаш-Добра Вода, представља некатегорисани пут, неасфалтирани коловоз;
- катастарска парцела број 5353 КО Магаш-Добра Вода, представља некатегорисани пут, неасфалтирани коловоз;
- катастарска парцела број 4109 КО Магаш-Добра Вода, представља некатегорисани пут, неасфалтирани коловоз;
- катастарска парцела број 5354 КО Магаш-Добра Вода, представља некатегорисани пут, неасфалтирани коловоз;
- катастарска парцела број 4383 КО Магаш-Добра Вода, представља некатегорисани пут, неасфалтирани коловоз;
- катастарска парцела број 4356 КО Магаш-Добра Вода, представља некатегорисани пут, неасфалтирани коловоз;

- катастарска парцела број 2182 КО Магаш-Добра Вода, представља некатегорисани пут, неасфалтирани коловоз;
- катастарска парцела број 984 КО Магаш-Добра Вода, представља некатегорисани пут, неасфалтирани коловоз;
- катастарска парцела број 2185 КО Магаш-Добра Вода, представља некатегорисани пут, неасфалтирани коловоз;
- катастарска парцела број 2186/2 КО Магаш-Добра Вода, представља некатегорисани пут, неасфалтирани коловоз.

Предметне инсталације могу се планирати и пројектовати поред и испод предметног пута уз испуњење следећих услова:

1. Општи услови за постављање предметних инсталација поред и испод предметног пута:

- усагласити трасу предметне инсталације са планираном ширином коловоза са ивичним тракама у складу са Правилником о условима које са аспекта безбедности саобраћаја морају да испуњавају путни објекти и други елементи јавног пута (Сл. гласник бр.50/2011) и другим техничким прописима или са планском документацијом;
- траса предметне инсталације мора се пројектно усагласити са постојећим инсталацијама постављеним поред и испод предметног пута, а на основу извода из катастра подземних инсталација, тј. потребно је прибавити положаје инсталација од комуналних предузећа и надлежних организација за управљање тим инсталацијама и податке о планираним инсталацијама;

2. Услови за паралелно вођење предметних инсталација поред предметног пута:

- предметне инсталације планирати минимално 1,00 m од крајње тачке попречног профила пута уколико не угрожава стабилност и одводњавање пута (минимално 1,00 m од спољне ивице ножице насипа или канала);
- на местима где није могуће инсталације поставити ван попречног профила пута мора се испројектовати и извести адекватна заштита трупа предметног пута (не дозвољава се вођење предметних инсталација по банкини, кроз јаркове, по путним објектима и кроз локације које могу бити иницијалне за отварање клизишта);
- планирати предметну инсталацију тако да не угрожава постојећу саобраћајну сигнализацију и опрему пута;

3. Услови за укрштање предметних инсталација са путем:

- предметна инсталација мора бити пројектована испод предметне деонице пута, у заштитној цеви, дужине најмање (труп пута + путно земљиште са обе стране пута);
- укрштање инсталација са путем пројектовати под углом од 90° уколико техничке могућности дозвољавају;
- пројектована дубина заштитне цеви мора бити минимално 1,50 m од коте коловозне конструкције односно минимално 1,2 m испод дна јарка;

Пројектна документација мора бити пројектована тако да предметна инсталација не угрожава стабилност пута и обезбеђује услове за несметано одвијање саобраћаја на путу, не угрожава саобраћајну сигнализацију и опрему пута, као и да не омета одржавање предметне деонице пута.

Након изведених радова потребно је да се путна инфраструктура врати у првобитно стање. На неасфалтираним коловозима потребно је на местима на којима се врши ископ у слојевима извршити сабијање земље и завршно насипати шљунковитим материјалом.

Услове обрадио
Митровић Милутин,
мастер инж. грађ.

Директор ЈКП-а
Драган Љубисављевић



ПР-ЕНГ-01.18/02

Наш број: 80.0.0.0-D-10.02-33747-25

Општина Бојник
Одељење за урбанизам

Ваш број: 350-1-2/2025

ТРГ СЛОБОДЕ бр. 2/3

Лесковац, 05.02.2025

16205 БОЈНИК

Електродистрибуција Србије д.о.о. Београд, Огранак Електродистрибуција Лесковац размотрио је захтев примљен дана 27.01.2025. године. На основу одредби члана 140. Закона о енергетици ("Сл. гласник РС" бр. 145/14), 8 и 86 Закона о планирању и изградњи ("Сл. гласник РС" бр. 72/09, 81/09, 64/10, 24/11, 121/12, 42/13, 50/13, 98/13, 132/14 и 145/14), Уредбе о локацијским усковима ("Сл. гласник РС" бр. 35/15, 114/15), Уредбе о условима испоруке и снабдевања електричном енергијом ("Сл. гласник РС" бр. 63/13), Правила о раду дистрибутивног система ("Сл. гласник РС" бр. 71/17) и Одлуке директора Електродистрибуција Србије д.о.о. Београд о преносу овлашћења и утврђивању надлежности и одговорности бр. 05.0.0.0.-08.01.-23077/1-21 од 25.01.2021, доносе се

УСЛОВИ ЗА УКРШТАЊЕ И ПАРАЛЕЛНО ВОЂЕЊЕ

за изградњу: водоводне мреже и бустер станица ЦС1, ЦС2, ЦС3 и ЦС4, Брестовац-Магаш-Добра вода, (парцела наведених у приложеном идејном решењу).

На датој локацији постоје електроенергетски објекти, тачније СН и НН ваздушна мрежа (изграђена на АБ и ЧРС стубовима), који се укрштају и паралелно воде са планираном трасом: водоводне мреже и бустер станица ЦС1, ЦС2, ЦС3 и ЦС4, Брестовац-Магаш-Добра вода, (парцела наведених у приложеном идејном решењу), а власништво су Електродистрибуција Србије д.о.о. Београд, Огранак Електродистрибуција Лесковац. Наведени СН надземни ЕЕО су приказани у приложеним ситуацијама, постојећи СН и НН надземни ЕЕО су видљиви на траси изградње.

1. Инвеститор је у обавези да поштује следеће:

- 1.1. Хоризонтална удаљеност водоводних и канализационих цеви од енергетског кабла мора износити најмање 0,5m.
- 1.2. Укрштање енергетског кабла и водоводних и канализационих цеви, врши се на вертикалном растојању од најмање 0,5m. Водоводне и канализационе цеви се на месту укрштања, постављају испод или изнад енергетског кабла.
- 1.3. Уколико не могу да се постигну растојања према тачкама 1.1. и 1.2, на тим местима енергетски кабл мора бити положен у заштитну цев, али и тада растојања не смеју да буду мања од 0,3 m.
- 1.4. Пројектном документацијом, у случају потребе, предвидети изградњу шахова тако да не угрожавају трасу постојећих електроенергетских објеката.
- 1.5. Заштитне цеви, пластични штитници, сигналне траке и кабловске ознаке се не смеју уништавати и морају се вратити у првобитни положај.
- 1.6. Инвеститор је у обавези да заштити постојеће кабловске водове у складу са одредбама Правилника о техничким нормативима за електроенергетска постројења називног напона изнад 1000 V („Службени лист СФРЈ“, бр. 4/1974 и 13/1978).

2. Додатни услови за извођење радова на изградњи објекта

- 2.1. Грађевинске радове у непосредној близини електроенергетских објеката вршити ручно, без употребе механизације и уз предузимање свих потребних мера заштите.
- 2.2. Најкасније осам дана пре почетка било каквих радова у близини електроенергетских објеката инвеститор је у обавези да се у писаној форми обрати Служби одржавања ЕЕО Електродистрибуција Србије д.о.о. Београд, Огранак Електродистрибуција Лесковац, Лесковац, у коме ће навести датум и време почетка радова, одговорно лице за извођење радова и контакт телефон.
- 2.3. Обавезује се инвеститор да уколико приликом извођења радова наиђе на подземне електроенергетске објекте, одмах обавести Службу одржавања ЕЕО Електродистрибуција Србије д.о.о. Београд, Огранак Електродистрибуција Лесковац, Лесковац.
- 2.4. У случају потребе за измештањем електроенергетских објеката морају се обезбедити алтернативне трасе и инфраструктурни коридори уз претходну сагласност Електродистрибуција Србије д.о.о. Београд, Огранак Електродистрибуција Лесковац. Трошкове постављања електроенергетског објекта на другу локацију, као и трошкове градње, у складу са чл.217. Закона о енергетици („Сл.гласник РС“ бр. 145/14), сноси инвеститор објекта због чије изградње се врши измештање.
3. Ови Услови имају важност 12 месеци од дана издавања.
4. Уколико настану промене које се односе на ситуацију трасе-локације предметног објекта, инвеститор је у обавези да промене пријави и затражи издавање нових услова.
5. Услови за укрштање и паралелно вођење са овереним ситуацијама морају бити у садржају пројектне документације.
6. За неуважавање било којег од наведених услова инвеститор сноси пуну одговорност.

Прилог:

- Оверене ситуације x1

С поштовањем,

Достављено:

1. Наслову
2. Служби за енергетику
3. Служби за припрему и надзор одржавања
4. Писарници

Директор огранка

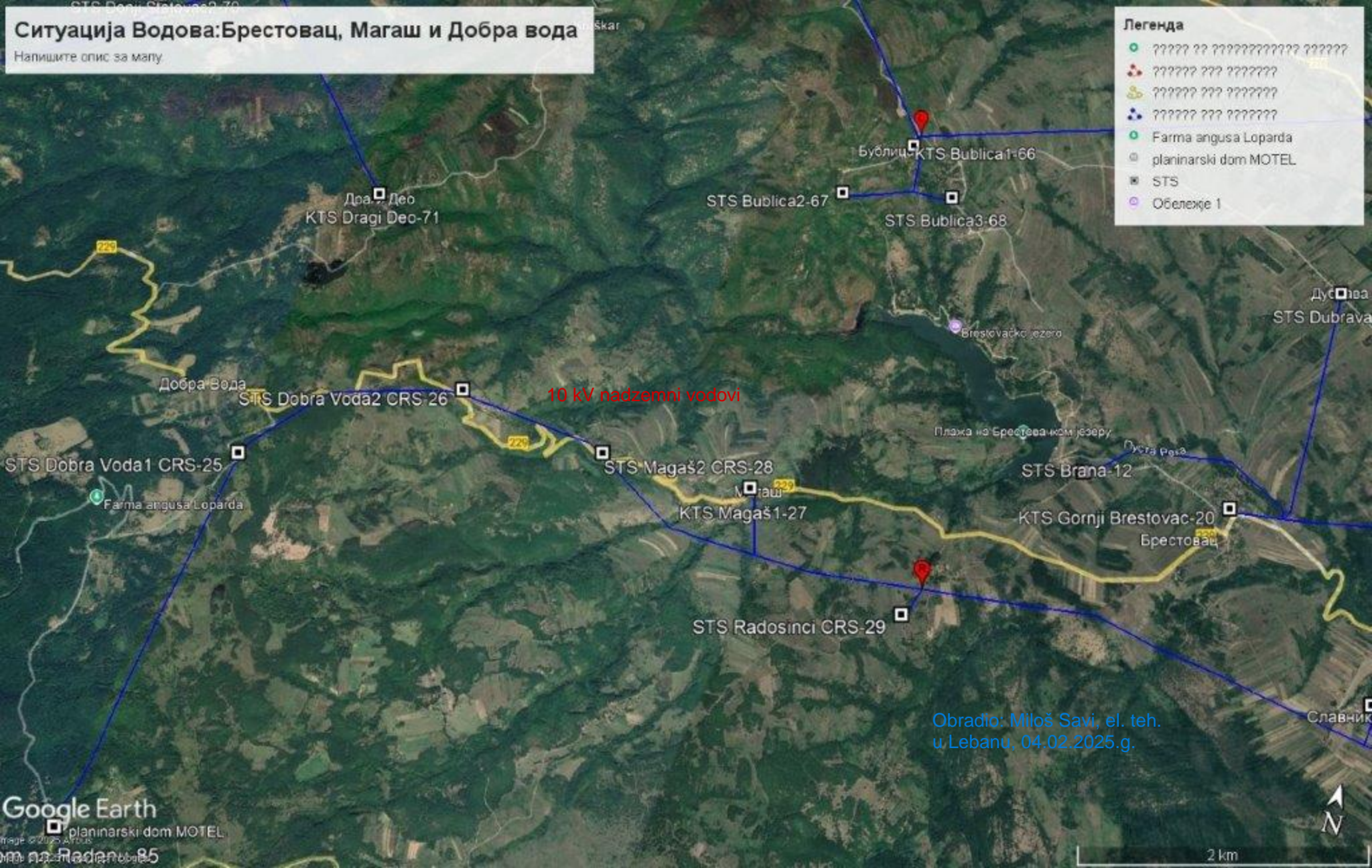
Мирослав Дочић

мр Мирослав Дочић, дипл. инж. ел.



Ситуација Водова:Брестовац, Магаш и Добра вода

Напишите опис са мапу





**ЕЛЕКТРОДИСТ
СРБИЈЕ**



AAAAE9128976915929

Бр. 256/200-Д.1005-33747
06.02. 2025 год.
11979 Београд - Нови Београд, Булевар уметности бр.12

ПР-ЕНГ-01.78/02

Електродистрибуција Србије д.о.о. Београд

Огранак Електродистрибуција Лесковац

Лесковац, Улица Стојана Љубића бр.16, 16000 Лесковац, тел.: 016/230-232, 230-262, факс: 016/230-232

ЦЕОП: ROP-BOJ-867-LOCH-2/2025

Наш број: 80.0.0.0-D-10.02-33747-25

Општина Бојник

Лесковац, 04.02.2025

Одељење за урбанизам

Одлучујући о захтеву надлежног органа од 28.01.2025. године, поднетог у име Општина Бојник, БОЈНИК, ТРГ СЛОБОДЕ бр. 3 на основу члана 140. Закона о енергетици („Сл. гласник РС“ бр. 145/14), 8 и 86 Закона о планирању и изградњи („Сл. гласник РС“ бр. 72/09, 81/09, 64/10, 24/11, 121/12, 42/13, 50/13, 98/13, 132/14 и 145/14), издају се:

УСЛОВИ ЗА ПРОЈЕКТОВАЊЕ И ПРИКЉУЧЕЊЕ

објекта: Водоводна мрежа и бустер станице ЦС 1, класе сложени објекти нови, БРЕСТОВАЦ парцела број 7223, К.О. БРЕСТОВАЦ.

Овим условима Електродистрибуција Србије д.о.о. Београд (у даљем тексту: ЕДС) одређује место прикључења, начин и техничко-технолошке услове прикључења, место и начин мерења електричне енергије, рок прикључења и трошкове прикључења.

Инвеститор прикључка са орманом мерног места је ЕДС.

На основу увида у идејно решење бр. 551-0 од 06.12.2024. године, копију плана за катастарску парцелу и извод из катастра водова, **издају се ови услови :**

1. Услови које треба да задовољи објекат да би се могао изградити прикључак

Напон на који се прикључује објекат: 0,4 kV

Максимална снага: 22,08 kW

Називна струја главних осигурача: 32

Фактор снаге: изнад 0,95

Опис простора који је странка обавезна да обезбеди за смештај прикључка објекта: ИМО-1 поставити на најближем постојећем АБ стубу ЕДС мреже.

Услови заштите од индиректног напона додира, преоптерећења и пренапона: по избору одговорног пројектанта.

Услови постављања инсталације у објекту које је странка обавезна да обезбеди иза прикључка:

Заштитне уређаје на разводној табли (РТ) инсталације објекта прилагодити главним осигурачима на мерном месту и извести у складу са важећим техничким прописима.

Од ормана мерног места (ОММ) до РТ у објекту обезбедити четворожилни вод максималног пресека 16 mm² одговарајућег типа. У РТ обезбедити прикључне стезаљке за увезивање фазних (L1, L2, L3) проводника, заштитног (РЕ) и неутралног (N) проводника.

Уколико странка жели непрекидно напајање својих уређаја неопходно је да обезбеди алтернативно агрегатско напајање истих, са обавезном уградњом одговарајуће блокаде од продора напона агрегата у ДСЕЕ.

2. Технички опис прикључка

Врста прикључка: типски прикључак - Т1Б

Карактер прикључка: трајни

Место прикључења објекта: мерни орман, иза мерног уређаја

Место везивања прикључка на систем: најближи постојећи стуб надземне трофазне НН дистрибутивне мреже у Брестовцу (К.П. бр 7946 КО Брестовац). НН извод напаја се из ТС 10/0,4kV "Брестовац кула" - шифра 20.

Опис прикључка до мерног места: Од НН мреже до МО-ИМО-1 везу дати самоносивим кабловским снопом Х00-А: 4x16mm²

Опис мерног места: У складу са техничким препорукама ТП 13 и ТП 13А ИМО-1 треба да буде израђен од незасићеног полиестера армираног са стакленим влакнима или другог материјала, који је отпоран на влагу, прашину, утицај сунца ниску и високу температуру, корозију.

Мерни уређај: за мерење утрошене ел. енергије уградити директно двотарифно трофазно електронско мултифункционално бројило активне енергије 3x230/400V, 5 (≥ 60) А, 50Hz, кл.тач.2 са могућношћу двосмерне комуникације, (прекидачким модулом и ГПРС комуникацијским модемом) које у свему мора да испуњава услове које је усвојио Стручни савет ЕПС-а у Београду, 22.08.2023.год. у материјалу: " Функционални захтеви и техничке спецификације АМИ/МДМ система ", а као доказ о испуњењу захтева стандарда за овај тип бројила морају постојати и одговарајући атести који потврђују испуњење тражених захтева стандарда.

Заштитни уређаји: по избору одговорног пројектанта.

Управљачки уређај: у склопу мерног уређаја.

3. Место испоруке електричне енергије

Место испоруке електричне енергије: мерни орман, иза мерног уређаја.

4. Основни технички подаци о ДСЕЕ на месту прикључења

Електроенергетска опрема се димензионише на максимално дозвољену струју трофазног кратког споја 10 kA.

За елиминисање пролазног земљоспоја примењује се:

- земљоспојна заштита на изводном прекидачу са временом трајања до 0,5s,

Уколико рад уређаја странке проузрокује смањење квалитета електричне енергије другим корисницима, под условом да прекорачује емисионе нивое дозвољене Правилима о раду дистрибутивног система Електродистрибуција Србије д.о.о. Београд, може странки да обустави испоруку електричне енергије све док се не отклоне узроци сметњи.

5. Накнада за прикључење

Обрачун накнаде за прикључење извршен је у складу са Методологијом за одређивање трошкова прикључења на систем за пренос и дистрибуцију електричне енергије („Сл. гласник РС“, бр. 109/15), а у којој је дато детаљно образложење критеријума и начина одређивања трошкова прикључења објекта купаца на ДСЕЕ.

Накнада за трошкове прикључења износи:

1. Трошкови прикључка:	77.872,44	РСД.
2. Део трошкова система насталих због прикључења објекта:	30.866,74	РСД.
Укупно (без обрачунатог ПДВ):	108.739,18	РСД.

6. Рок за изградњу прикључка

Планирани рок за изградњу прикључка је 90 дана по измирењу финансијских и других обавеза из Уговора о пружању услуге за прикључење на ДСЕЕ закљученог између странке и имаоца јавног овлашћења Електродистрибуција Србије д.о.о. Београд. Уговором о пружању услуге за прикључење на ДСЕЕ се прецизно дефинише рок за изградњу прикључка.

7. Захтев за прикључење

Захтев за прикључење упућује надлежни орган у име странке. Уз Захтев се доставља документација из тачке 8.

По захтеву надлежног органа Електродистрибуција Србије д.о.о. Београд издаје одобрење које је извршно даном доношења, а које садржи коначни обрачун трошкова прикључења.

Рок прикључења је 15 дана од дана подношења захтева надлежног органа ако су испуњени услови дефинисани овим документом.

8. Додатни услови за прикључење објекта на ДСЕЕ

Након исходавања грађевинске дозволе, приликом пријаве радова потребно је надлежном органу који спроводи обједињену процедуру електронски доставити доставити попуњен, потписан и електронски оверен Уговор о пружању услуге за прикључење на ДСЕЕ који је достављен у прилогу ових услова.

Не вршити плаћање пре достављања попуњеног и потписаног Уговора о пружању услуге за прикључење на ДСЕЕ надлежном органу уз захтев за пријаву радова и добијања пријаве радова.

Прикључење објекта на ДСЕЕ се врши након измирења финансијских обавеза дефинисаних Уговором о пружању услуге за прикључење на ДСЕЕ, завршетка изградње прикључка и достављања комплетне документације потребне за прикључење.

Документација потребна за прикључење објекта (доставља надлежни орган уз Захтев за прикључење):

1. Употребна дозвола или потврда овлашћеног извођача радова да електрична инсталација објекта испуњава прописане техничке услове;
 2. Доказ о извршеном испитивању електричне инсталације од стране овлашћене организације;
 3. Стручни налаз о извршеном прегледу и испитивању електричних инсталација опреме за рад;
 4. Уговор о снабдевању електричном енергијом;
 5. Доказ да су за место примопредаје регулисани приступ систему и балансна одговорност.
9. Ови Услови имају важност 24 месеци уколико се у том периоду не исходују локацијски услови. У супротном, важе све време важења локацијских услова, односно до истека важења грађевинске дозволе.
10. Ови Услови обавезују Електродистрибуција Србије д.о.о. Београд, Огранак Електродистрибуција Огранак Електродистрибуција Лесковац само уколико у целости, у истоветној и идентичној садржини чине саставни део локацијских услова.

11. Значење појединих израза

Место прикључења објекта на дистрибутивни систем електричне енергије је место разграничења одговорности над објектима између ЕДС и корисника система. Електроенергетски објекти до места прикључења су власништво ЕДС, а објекти који се налазе иза места прикључења су власништво корисника система. На месту прикључења се обавља испорука електричне енергије.

Мерно место је тачка у којој се повезује опрема за мерење испоручене електричне енергије.

Прикључак је скуп водова, опреме и уређаја којима се инсталација објекта крајњег купца физички повезује са дистрибутивним системом електричне енергије, од места разграничења одговорности за предату енергију до најближе тачке на систему у којој је прикључење технички, енергетски и правно могуће, укључујући и мерни уређај.

Доставити :

1. Служби за енергетику;
2. Писарници.



Директор огранка

Мирослав Дочић
мр Мирослав Дочић, дипл.инг.ел.

Мирослав Дочић

Огранак Електродистрибуција Лесковац

04.02.2025

Лесковац

СЕКТОР ЗА ЕНЕРГЕТИКУ И ИНВЕСТИЦИЈЕ

ПРИЛОГ: СПЕЦИФИКАЦИЈА ТРОШКОВА

ПРИЛОГ УЗ РЕШЕЊЕ: 80.0.0.0-Д-10.02-33747-25

КАРАКТЕР ПРИКЉУЧКА: типски - Т1Б

Трошкови прикључења							
РБ	Опис	Јед. мере	Количина	Јед. цена	УКУПНО	ЕД	
1	Трофазни, надземни, снаге до 43,5кВ	ком	1,00	77.872,44	77.872,44	0,00	
УКУПНО					77.872,44	0,00	
ПДВ 20%					15.574,49	0,00	
ИЗНОС					93.446,93	0,00	
Трошкови система због прикључења							
РБ	Опис	Јед. мере	Количина	Јед. цена	УКУПНО	ЕД	
Претходно одобрена снага				ЗБИР:	0,00	0,00	
Одобрена снага							
1	Бустер станица ЦС 1 (Широка потрошња)	kW	22,08	1.397,95	30.866,74	0,00	
ЗБИР:					30.866,74	0,00	
УКУПНО					30.866,74	0,00	
ПДВ 20%					6.173,35	0,00	
ИЗНОС					37.040,09	0,00	
Укупан износ					УКУПНО	ЕД	
СВЕГА					108.739,18	0,00	
ПДВ 20%					21.747,84	0,00	
ИЗНОС					130.487,02	0,00	

Саставио

Милош Савић

Руководилац сектора за планирање и инвестиције

Мирољуб Јовановић, дипл.ел.инж.



**ЕЛЕКТРОДИС
СРБИЈЕ**



AAAE9128976915930

Бр. 206/200-77.10.03-337

06.02.2025

11070 Београд - Нови Београд, Булевар уметности

Електродистрибуција Србије д.о.о. Београд

ПР-ЕНГ-01.78/

Огранак Електродистрибуција Лесковац

Лесковац, Улица Стојана Љубића бр.16, 16000 Лесковац, тел.: 016/230-232, 230-262, факс: 016/230-232

ЦЕОП: ROP-BOJ-867-LOCH-2/2025

Наш број: 80.0.0.0-D-10.02-337471-25

Општина Бојник

Лесковац, 04.02.2025

Одељење за урбанизам

Одлучујући о захтеву надлежног органа од 04.02.2025. године, поднетог у име Општина Бојник, БОЈНИК, ТРГ СЛОБОДЕ бр. 2/3 на основу члана 140. Закона о енергетици („Сл. гласник РС“ бр. 145/14), 8 и 86 Закона о планирању и изградњи („Сл. гласник РС“ бр. 72/09, 81/09, 64/10, 24/11, 121/12, 42/13, 50/13, 98/13, 132/14 и 145/14), издају се:

УСЛОВИ ЗА ПРОЈЕКТОВАЊЕ И ПРИКЉУЧЕЊЕ

објекта: Бустер станица ЦС 2, класе сложени објекти нови, МАГАШ, МАГАШ парцела број 1377, К.О. МАГАШ-ДОБРА ВОДА.

Овим условима Електродистрибуција Србије д.о.о. Београд (у даљем тексту: ЕДС) одређује место прикључења, начин и техничко-технолошке услове прикључења, место и начин мерења електричне енергије, рок прикључења и трошкове прикључења.

Инвеститор прикључка са орманом мерног места је ЕДС.

На основу увида у идејно решење бр. 551-0 од 06.12.2024. године, копију плана за катастарску парцелу и извод из катастра водова, издају се ови услови.

1. Услови које треба да задовољи објекат да би се могао изградити прикључак

Напон на који се прикључује објекат: 0,4 kV

Максимална снага: 22,08 kW

Називна струја главних осигурача: 32

Фактор снаге: изнад 0,95

Опис простора који је странка обавезна да обезбеди за смештај прикључка објекта: ИМО-1 поставити на најближем постојећем АБ стубу ЕДС мреже.

Услови заштите од индиректног напона додира, преоптерећења и пренапона: по избору одговорног пројектанта.

Услови постављања инсталације у објекту које је странка обавезна да обезбеди иза прикључка:

Заштитне уређаје на разводној табли (РТ) инсталације објекта прилагодити главним осигурачима на мерном месту и извести у складу са важећим техничким прописима.

Од ормана мерног места (ОММ) до РТ у објекту обезбедити четворожилни вод одговарајућег типа и пресека по избору пројектанта. У РТ обезбедити прикључне стезаљке за увезивање фазних (L1, L2, L3) проводника, заштитног (РЕ) и неутралног (N) проводника.

Уколико странка жели непрекидно напајање својих уређаја неопходно је да обезбеди алтернативно агрегатско напајање истих, са обавезном уградњом одговарајуће блокаде од продора напона агрегата у ДСЕЕ.

2. Технички опис прикључка

Врста прикључка: типски прикључак - Т1Б

Карактер прикључка: трајни

Место прикључења објекта: мерни орман, иза мерног уређаја.

Место везивања прикључка на систем: најближи постојећи стуб надземне трофазне НН дистрибутивне мреже у Магашу (К.П. бр 4356 КО Магаш - Добра Вода). НН извод напаја се из ТС 10/0,4kV " Магаш кула" - шифра 28.

Опис прикључка до мерног места: Од НН мреже до МО-ИМО-1 везу дати самоносивим кабловским снопом X00-A; 4x16mm².

Опис мерног места: У складу са техничким препорукама ТП 13 и ТП 13А ИМО-1 треба да буде израђен од незасићеног полиестера армираног са стакленим влакнима или другог материјала, који је отпоран на влагу, прашину, утицај сунца ниску и високу температуру, корозију.

Мерни уређај: за мерење утрошене ел. енергије уградити директно двотарифно трофазно електронско мултифункционално бројило активне енергије 3x230/400V, 5 (≥ 60) А, 50Hz, кл.тач.2 са могућношћу двосмерне комуникације, (прекидачким модулом и ГПРС комуникацијским модемом) које у свему мора да испуњава услове које је усвојио Стручни савет ЕПС-а у Београду, 22.08.2023.год. у материјалу: " Функционални захтеви и техничке спецификације АМИ/МДМ система ", а као доказ о испуњењу захтева стандарда за овај тип бројила морају постојати и одговарајући атести који потврђују испуњење тражених захтева стандарда.

Заштитни уређаји: по избору одговорног пројектанта.

Управљачки уређај: у склопу мерног уређаја.

3. Место испоруке електричне енергије

Место испоруке електричне енергије: мерни орман, иза мерног уређаја.

4. Основни технички подаци о ДСЕЕ на месту прикључења

Електроенергетска опрема се димензионише на максимално дозвољену струју трофазног кратког споја 10 kA.

За елиминисање пролазног земљоспоја примењује се:

- земљоспојна заштита на изводном прекидачу са временом трајања до 0,5s,

Уколико рад уређаја странке проузрокује смањење квалитета електричне енергије другим корисницима, под условом да прекорачује емисионе нивое дозвољене Правилима о раду дистрибутивног система Електродистрибуција Србије д.о.о. Београд, може странки да обустави испоруку електричне енергије све док се не отклоне узроци сметњи.

5. Накнада за прикључење

Обрачун накнаде за прикључење извршен је у складу са Методологијом за одређивање трошкова прикључења на систем за пренос и дистрибуцију електричне енергије („Сл. гласник РС“, бр. 109/15), а у којој је дато детаљно образложење критеријума и начина одређивања трошкова прикључења објекта купаца на ДСЕЕ.

Накнада за трошкове прикључења износи:

1. Трошкови прикључка:	77.872,44 РСД.
2. Део трошкова система насталих због прикључења објекта:	30.866,74 РСД.
Укупно (без обрачунатог ПДВ):	108.739,18 РСД.

6. Рок за изградњу прикључка

Планирани рок за изградњу прикључка је 90 дана по измирењу финансијских и других обавеза из Уговора о пружању услуге за прикључење на ДСЕЕ закљученог између странке и имаоца јавног овлашћења Електродистрибуција Србије д.о.о. Београд. Уговором о пружању услуге за прикључење на ДСЕЕ се прецизно дефинише рок за изградњу прикључка.

7. Захтев за прикључење

Захтев за прикључење упућује надлежни орган у име странке. Уз Захтев се доставља документација из тачке 8.

По захтеву надлежног органа Електродистрибуција Србије д.о.о. Београд издаје одобрење које је извршно даном доношења, а које садржи коначни обрачун трошкова прикључења.

Рок прикључења је 15 дана од дана подношења захтева надлежног органа ако су испуњени услови дефинисани овим документом.

8. Додатни услови за прикључење објекта на ДСЕЕ

Након исходавања грађевинске дозволе, приликом пријаве радова потребно је надлежном органу који спроводи обједињену процедуру електронски доставити доставити попуњен, потписан и електронски оверен Уговор о пружању услуге за прикључење на ДСЕЕ који је достављен у прилогу ових услова.

услуге за прикључење на ДСЕЕ надлежном органу уз захтев за пријаву радова и добијања пријаве радова.

Прикључење објекта на ДСЕЕ се врши након измирења финансијских обавеза дефинисаних Уговором о пружању услуге за прикључење на ДСЕЕ, завршетка изградње прикључка и достављања комплетне документације потребне за прикључење.

Документација потребна за прикључење објекта (доставља надлежни орган уз Захтев за прикључење):

1. Употребна дозвола или потврда овлашћеног извођача радова да електрична инсталација објекта испуњава прописане техничке услове;
 2. Доказ о извршеном испитивању електричне инсталације од стране овлашћене организације;
 3. Стручни налаз о извршеном прегледу и испитивању електричних инсталација опреме за рад;
 4. Уговор о снабдевању електричном енергијом;
 5. Доказ да су за место примопредаје регулисани приступ систему и балансна одговорност.
9. Ови Услови имају важност 24 месеци уколико се у том периоду не исходују локацијски услови. У супротном, важе све време важења локацијских услова, односно до истека важења грађевинске дозволе.
10. Ови Услови обавезују Електродистрибуција Србије д.о.о. Београд, Огранак Електродистрибуција Огранак Електродистрибуција Лесковац само уколико у целости, у истоветној и идентичној садржини чине саставни део локацијских услова.

11. Значење појединих израза

Место прикључења објекта на дистрибутивни систем електричне енергије је место разграничења одговорности над објектима између ЕДС и корисника система. Електроенергетски објекти до места прикључења су власништво ЕДС, а објекти који се налазе иза места прикључења су власништво корисника система. На месту прикључења се обавља испорука електричне енергије.

Мерно место је тачка у којој се повезује опрема за мерење испоручене електричне енергије.

Прикључак је скуп водова, опреме и уређаја којима се инсталација објекта крајњег купца физички повезује са дистрибутивним системом електричне енергије, од места разграничења одговорности за предату енергију до најближе тачке на систему у којој је прикључење технички, енергетски и правно могуће, укључујући и мерни уређај.

Доставити :

1. Служби за енергетику;
2. Писарници.



Директор огранка

Мирослав
мр Мирослав Дочић, дипл.инг.ел.

Мирослав

Јован

Огранак Електродистрибуција Лесковац
04.02.2025

Лесковац

СЕКТОР ЗА ЕНЕРГЕТИКУ И ИНВЕСТИЦИЈЕ

ПРИЛОГ: СПЕЦИФИКАЦИЈА ТРОШКОВА

ПРИЛОГ УЗ РЕШЕЊЕ: 80.0.0.0-Д-10.02-337471-25

КАРАКТЕР ПРИКЉУЧКА: типски - Т1Б

Трошкови прикључења							
РБ	Опис	Јед. мере	Количина	Јед. цена	УКУПНО	ЕД	
1	Трофазни, надземни, снаге до 43,5кВ	ком	1,00	77.872,44	77.872,44	0,00	
УКУПНО					77.872,44	0,00	
ПДВ 20%					15.574,49	0,00	
ИЗНОС					93.446,93	0,00	
Трошкови система због прикључења							
РБ	Опис	Јед. мере	Количина	Јед. цена	УКУПНО	ЕД	
Претходно одобрена снага				ЗБИР:	0,00	0,00	
Одобрена снага							
1	Бустер станица ЦС 2 (Широка потрошња)	kW	22,08	1.397,95	30.866,74	0,00	
ЗБИР:					30.866,74	0,00	
УКУПНО					30.866,74	0,00	
ПДВ 20%					6.173,35	0,00	
ИЗНОС					37.040,09	0,00	
Укупан износ					УКУПНО	ЕД	
СВЕГА					108.739,18	0,00	
ПДВ 20%					21.747,84	0,00	
ИЗНОС					130.487,02	0,00	

Саставио

Милош Савић

Руководилац сектора за планирање и инвестиције

Мирољуб Јовановић, дипл.ел.инж.



ЕЛЕКТРОДИСТРИБУЦИЈА СРБИЈЕ



AAAE9128976915931

Бр. 2561200-4.10.05-3
06.02. 2025
11070 Београд - Нови Београд, Булевар уметности

ПР-ЕНГ-01.78

Електродистрибуција Србије д.о.о. Београд

Огранак Електродистрибуција Лесковац

Лесковац, Улица Стојана Љубића бр.16, 16000 Лесковац, тел.: 016/230-232, 230-262, факс: 016/230-232

ЦЕОП: ROP-BOJ-867-LOCH-2/2025

Наш број: 80.0.0.0-D-10.02-337472-25

Општина Бојник

Лесковац, 05.02.2025

Одељење за урбанизам

Одлучујући о захтеву надлежног органа од 05.02.2025. године, поднетог у име Општина Бојник, БОЈНИК, ТРГ СЛОБОДЕ бр. 2/3 на основу члана 140. Закона о енергетици („Сл. гласник РС“ бр. 145/14), 8 и 86 Закона о планирању и изградњи („Сл. гласник РС“ бр. 72/09, 81/09, 64/10, 24/11, 121/12, 42/13, 50/13, 98/13, 132/14 и 145/14), издају се

УСЛОВИ ЗА ПРОЈЕКТОВАЊЕ И ПРИКЉУЧЕЊЕ

објекта: Бустер станица ЦС 3, класе сложени објекти нови, МАГАШ, МАГАШ парцела број 1379, К.О. МАГАШ-ДОБРА ВОДА.

Овим условима Електродистрибуција Србије д.о.о. Београд (у даљем тексту: ЕДС) одређује место прикључења, начин и техничко-технолошке услове прикључења, место и начин мерења електричне енергије, рок прикључења и трошкове прикључења.

Инвеститор прикључка са орманом мерног места је ЕДС.

На основу увида у идејно решење бр. 551-0 од 06.12.2024. године, копију плана за катастарску парцелу и извод из катастра водова, **издају се ови услови**.

1. Услови које треба да задовољи објекат да би се могао изградити прикључак

Напон на који се прикључује објекат: 0,4 kV

Максимална снага: 17,25 kW

Називна струја главних осигурача: 25

Фактор снаге: изнад 0,95

Опис простора који је странка обавезна да обезбеди за смештај прикључка објекта: ИМО-1 поставити на најближем постојећем АБ стубу ЕДС мреже.

Услови заштите од индиректног напона додиром, преоптерећења и пренапона: по избору одговорног пројектанта.

Услови постављања инсталације у објекту које је странка обавезна да обезбеди иза прикључка:

Заштитне уређаје на разводној табли (РТ) инсталације објекта прилагодити главним осигурачима на мерном месту и извести у складу са важећим техничким прописима.

Од ормана мерног места (ОММ) до РТ у објекту обезбедити четворожилни вод одговарајућег типа и пресека по избору одговорног пројектанта. У РТ обезбедити прикључне стезалке за увезивање фазних (L1, L2, L3) проводника, заштитног (РЕ) и неутралног (N) проводника.

Уколико странка жели непрекидно напајање својих уређаја неопходно је да обезбеди алтернативно агрегатско напајање истих, са обавезном уградњом одговарајуће блокаде од продора напона агрегата у ДСЕЕ.

2. Технички опис прикључка

Врста прикључка: типски прикључак - Т1Б

Карактер прикључка: трајни

Место прикључења објекта: мерни орман, иза мерног уређаја

Место везивања прикључка на систем: најближи постојећи стуб надземне трофазне НН дистрибутивне мреже у Магашу (К.П. бр 1358 КО Магаш-Добра Вода). НН извод напаја се из ТС 10/0,4kV " Магаш ТС" - шифра 27.

Опис прикључка до мерног места: Од НН мреже до МО-ИМО-1 везу дати самоносивим кабловским снопом Х00-А; 4х16мм².

Опис мерног места: У складу са техничким препорукама ТП 13 и ТП 13А ИМО-1 треба да буде израђен од незасићеног полиестера армираног са стакленим влакнима или другог материјала, који је отпоран на влагу, прашину, утицај сунца ниску и високу температуру, корозију.

Мерни уређај: за мерење утрошене ел. енергије уградити директно двотарифно трофазно електронско мултифункционално бројило активне енергије 3х230/400V, 5 (≥ 60) А, 50Hz, кл.тач.2 са могућношћу двосмерне комуникације, (прекидачким модулом и ГПРС комуникацијским модемом) које у свему мора да испуњава услове које је усвојио Стручни савет ЕПС-а у Београду, 22.08.2023.год. у материјалу: " Функционални захтеви и техничке спецификације АМИ/МДМ система ", а као доказ о испуњењу захтева стандарда за овај тип бројила морају постојати и одговарајући атести који потврђују испуњење тражених захтева стандарда.

Заштитни уређаји: по избору одговорног пројектанта.

Управљачки уређај: у склопу мерног уређаја.

3. Место испоруке електричне енергије

Место испоруке електричне енергије: мерни орман, иза мерног уређаја.

4. Основни технички подаци о ДСЕЕ на месту прикључења

Електроенергетска опрема се димензионише на максимално дозвољену струју трофазног кратког споја 10 kA.

За елиминисање пролазног земљоспоја примењује се:

- земљоспојна заштита на изводном прекидачу са временом трајања до 0,5s,

Уколико рад уређаја странке проузрокује смањење квалитета електричне енергије другим корисницима, под условом да прекорачује емисионе нивое дозвољене Правилима о раду дистрибутивног система Електродистрибуција Србије д.о.о. Београд, може странки да обустави испоруку електричне енергије све док се не отклоне узроци сметњи.

5. Накнада за прикључење

Обрачун накнаде за прикључење извршен је у складу са Методологијом за одређивање трошкова прикључења на систем за пренос и дистрибуцију електричне енергије („Сл. гласник РС“, бр. 109/15), а у којој је дато детаљно образложење критеријума и начина одређивања трошкова прикључења објеката купаца на ДСЕЕ.

Накнада за трошкове прикључења износи:

1. Трошкови прикључка:	77.872,44 РСД.
2. Део трошкова система насталих због прикључења објекта:	24.114,64 РСД.
Укупно (без обрачунатог ПДВ):	101.987,08 РСД.

6. Рок за изградњу прикључка

Планирани рок за изградњу прикључка је 90 дана по измирењу финансијских и других обавеза из Уговора о пружању услуге за прикључење на ДСЕЕ закљученог између странке и имаоца јавног овлашћења Електродистрибуција Србије д.о.о. Београд. Уговором о пружању услуге за прикључење на ДСЕЕ се прецизно дефинише рок за изградњу прикључка.

7. Захтев за прикључење

Захтев за прикључење упућује надлежни орган у име странке. Уз Захтев се доставља документација из тачке 8.

По захтеву надлежног органа Електродистрибуција Србије д.о.о. Београд издаје одобрење које је извршно даном доношења, а које садржи коначни обрачун трошкова прикључења.

Рок прикључења је 15 дана од дана подношења захтева надлежног органа ако су испуњени услови дефинисани овим документом.

8. Додатни услови за прикључење објекта на ДСЕЕ

Након исходавања грађевинске дозволе, приликом пријаве радова потребно је надлежном органу који спроводи обједињену процедуру електронски доставити доставити попуњен, потписан и електронски оверен Уговор о пружању услуге за прикључење на ДСЕЕ који је достављен у прилогу ових услова.

Не вршити плаћање пре достављања попуњеног и потписаног Уговора о пружању

услуге за прикључење на ДСЕЕ надлежном органу уз захтев за пријаву радова и добијања пријаве радова.

Прикључење објекта на ДСЕЕ се врши након измирења финансијских обавеза дефинисаних Уговором о пружању услуге за прикључење на ДСЕЕ, завршетка изградње прикључка и достављања комплетне документације потребне за прикључење.

Документација потребна за прикључење објекта (доставља надлежни орган уз Захтев за прикључење):

1. Употребна дозвола или потврда овлашћеног извођача радова да електрична инсталација објекта испуњава прописане техничке услове;
 2. Доказ о извршеном испитивању електричне инсталације од стране овлашћене организације;
 3. Стручни налаз о извршеном прегледу и испитивању електричних инсталација опреме за рад;
 4. Уговор о снабдевању електричном енергијом;
 5. Доказ да су за место примопредаје регулисани приступ систему и балансна одговорност.
9. Ови Услови имају важност 24 месеци уколико се у том периоду не исходују локацијски услови. У супротном, важе све време важења локацијских услова, односно до истека важења грађевинске дозволе.
10. Ови Услови обавезују Електродистрибуција Србије д.о.о. Београд, Огранак Електродистрибуција Огранак Електродистрибуција Лесковац само уколико у целости, у истоветној и идентичној садржини чине саставни део локацијских услова.

11. Значење појединих израза

Место прикључења објекта на дистрибутивни систем електричне енергије је место разграничења одговорности над објектима између ЕДС и корисника система. Електроенергетски објекти до места прикључења су власништво ЕДС, а објекти који се налазе иза места прикључења су власништво корисника система. На месту прикључења се обавља испорука електричне енергије.

Мерно место је тачка у којој се повезује опрема за мерење испоручене електричне енергије.

Прикључак је скуп водова, опреме и уређаја којима се инсталација објекта крајњег купца физички повезује са дистрибутивним системом електричне енергије, од места разграничења одговорности за предату енергију до најближе тачке на систему у којој је прикључење технички, енергетски и правно могуће, укључујући и мерни уређај.

Доставити :

1. Служби за енергетику;
2. Писарници.



Директор огранка

Мирослав Дочић
мр Мирослав Дочић, дипл.инг.ел.

М.П.

Дочић

Огранак Електродистрибуција Лесковац

05.02.2025

Лесковац

СЕКТОР ЗА ЕНЕРГЕТИКУ И ИНВЕСТИЦИЈЕ

ПРИЛОГ: СПЕЦИФИКАЦИЈА ТРОШКОВА

ПРИЛОГ УЗ РЕШЕЊЕ: 80.0.0.0-Д-10.02-337472-25

КАРАКТЕР ПРИКЉУЧКА: типски - Т1Б

Трошкови прикључења							
РБ	Опис	Јед. мере	Количина	Јед. цена	УКУПНО	ЕД	
1	Трофазни, надземни, снаге до 43,5кВ	ком	1,00	77.872,44	77.872,44	0,00	
УКУПНО					77.872,44	0,00	
ПДВ 20%					15.574,49	0,00	
ИЗНОС					93.446,93	0,00	
Трошкови система због прикључења							
РБ	Опис	Јед. мере	Количина	Јед. цена	УКУПНО	ЕД	
Претходно одобрена снага							
ЗБИР:					0,00	0,00	
Одобрена снага							
1	Бустер станица ЦС 3 (Широка потрошња)	kW	17,25	1.397,95	24.114,64	0,00	
ЗБИР:					24.114,64	0,00	
УКУПНО					24.114,64	0,00	
ПДВ 20%					4.822,93	0,00	
ИЗНОС					28.937,57	0,00	
Укупан износ							
					УКУПНО	ЕД	
					СВЕГА	101.987,08	0,00
					ПДВ 20%	20.397,42	0,00
					ИЗНОС	122.384,50	0,00

Саставио

Милош Савић

Руководилац сектора за планирање и инвестиције

Мирољуб Јовановић, дипл.ел.инж.



ЕЛЕКТРОДИСТРИБУЦИЈА
СРБИЈЕ



AAAE9128976915932

Бр. 2561200.4.10.05-33747/5

06.02.2025 год.

11070 Београд - Нови Београд, Булевар уметности бр.12

ПР-ЕНГ-01.78/02

Електродистрибуција Србије д.о.о. Београд

Огранак Електродистрибуција Лесковац

Лесковац, Улица Стојана Љубића бр.16, 16000 Лесковац, тел.: 016/230-232, 230-262, факс: 016/230-232

ЦЕОП: ROP-BOJ-867-LOCH-2/2025

Наш број: 80.0.0.0-D-10.02-337473-25

Општина Бојник

Лесковац, 05.02.2025

Одељење за урбанизам

Одлучујући о захтеву надлежног органа од 28.01.2025. године, поднетог у име Општина Бојник, БОЈНИК, ТРГ СЛОБОДЕ бр. 2/3 на основу члана 140. Закона о енергетици („Сл. гласник РС“ бр. 145/14), 8 и 86 Закона о планирању и изградњи („Сл. гласник РС“ бр. 72/09, 81/09, 64/10, 24/11, 121/12, 42/13, 50/13, 98/13, 132/14 и 145/14), издају се

УСЛОВИ ЗА ПРОЈЕКТОВАЊЕ И ПРИКЉУЧЕЊЕ

објекта: Бустер стабица ЦС 4, класе сложени објекти нови, ДОБРА ВОДА, ДОБРА ВОДА парцела број 1312, К.О. ДОБРА ВОДА.

Овим условима Електродистрибуција Србије д.о.о. Београд (у даљем тексту: ЕДС) одређује место прикључења, начин и техничко-технолошке услове прикључења, место и начин мерења електричне енергије, рок прикључења и трошкове прикључења.

Инвеститор прикључка са орманом мерног места је ЕДС.

На основу увида у идејно решење бр. 551-0 од 06.12.2024. године, копију плана за катастарску парцелу и извод из катастра водова, **издају се ови услови**.

1. Услови које треба да задовољи објекат да би се могао изградити прикључак

Напон на који се прикључује објекат: 0,4 kV

Максимална снага: 17,25 kW Називна струја главних осигурача: 25

Фактор снаге: изнад 0,95

Опис простора који је странка обавезна да обезбеди за смештај прикључка објекта: ИМО-1 поставити на најближем постојећем АБ стубу ЕДС мреже.

Услови заштите од индиректног напона додиром, преоптерећења и пренапона: по избору одговорног пројектанта.

Услови постављања инсталације у објекту које је странка обавезна да обезбеди иза прикључка:

Заштитне уређаје на разводној табли (РТ) инсталације објекта прилагодити главним осигурачима на мерном месту и извести у складу са важећим техничким прописима.

Од ормана мерног места (ОММ) до РТ у објекту обезбедити четворожилни вод одговарајућег типа типа и пресека по избору одговорног пројектанта. У РТ обезбедити прикључне стезалке за увезивање фазних (L1, L2, L3) проводника, заштитног (РЕ) и неутралног (N) проводника.

Уколико странка жели непрекидно напајање својих уређаја неопходно је да обезбеди алтернативно агрегатско напајање истих, са обавезном уградњом одговарајуће блокаде од продора напона агрегата у ДСЕЕ.

2. Технички опис прикључка

Врста прикључка: типски прикључак - Т1Б

Карактер прикључка: трајни

Место прикључења објекта: мерни орман, иза мерног уређаја

Место везивања прикључка на систем: најближи постојећи стуб надземне трофазне НН дистрибутивне мреже у Доброј води (К.П. бр 1390 КО Добра Вода). НН извод напаја се из ТС 10/0,4kV "Добра вода 2" - шифра 26.

Опис прикључка до мерног места: Од НН мреже до МО-ИМО-1 везу дати самоносивим кабловским снопом Х00-А; 4х16мм².

Опис мерног места: У складу са техничким препорукама ТП 13 и ТП 13А ИМО-1 треба да буде израђен од незасићеног полиестера армираног са стакленим влакнима или другог материјала, који је отпоран на влагу, прашину, утицај сунца ниску и високу температуру, корозију.

Мерни уређај: за мерење утрошене ел. енергије уградити директно двотарифно трофазно електронско мултифункционално бројило активне енергије 3х230/400V, 5 (≥ 60) А, 50Hz, кл.тач.2 са могућношћу двосмерне комуникације, (прекидачким модулом и ГПРС комуникацијским модемом) које у свему мора да испуњава услове које је усвојио Стручни савет ЕПС-а у Београду, 22.08.2023.год. у материјалу: "Функционални захтеви и техничке спецификације АМИ/МДМ система", а као доказ о испуњењу захтева стандарда за овај тип бројила морају постојати и одговарајући атести који потврђују испуњење тражених захтева стандарда.

Заштитни уређаји: по избору одговорног пројектанта.

Управљачки уређај: у склопу мерног уређаја.

3. Место испоруке електричне енергије

Место испоруке електричне енергије: мерни орман, иза мерног уређаја.

4. Основни технички подаци о ДСЕЕ на месту прикључења

Електроенергетска опрема се димензионише на максимално дозвољену струју трофазног кратког споја 10 kA.

За елиминисање пролазног земљоспоја примењује се:

- земљоспојна заштита на изводном прекидачу са временом трајања до 0,5s,

Уколико рад уређаја странке проузрокује смањење квалитета електричне енергије другим корисницима, под условом да прекорачује емисионе нивое дозвољене Правилима о раду дистрибутивног система Електродистрибуција Србије д.о.о. Београд, може странки да обустави испоруку електричне енергије све док се не отклоне узроци сметњи.

5. Накнада за прикључење

Обрачун накнаде за прикључење извршен је у складу са Методологијом за одређивање трошкова прикључења на систем за пренос и дистрибуцију електричне енергије („Сл. гласник РС“, бр. 109/15), а у којој је дато детаљно образложење критеријума и начина одређивања трошкова прикључења објекта купаца на ДСЕЕ.

Накнада за трошкове прикључења износи:

1. Трошкови прикључка:	77.872,44	РСД.
2. Део трошкова система насталих због прикључења објекта:	24.114,64	РСД.
Укупно (без обрачунатог ПДВ):	101.987,08	РСД.

6. Рок за изградњу прикључка

Планирани рок за изградњу прикључка је 90 дана по измирењу финансијских и других обавеза из Уговора о пружању услуге за прикључење на ДСЕЕ закљученог између странке и имаоца јавног овлашћења Електродистрибуција Србије д.о.о. Београд. Уговором о пружању услуге за прикључење на ДСЕЕ се прецизно дефинише рок за изградњу прикључка.

7. Захтев за прикључење

Захтев за прикључење упућује надлежни орган у име странке. Уз Захтев се доставља документација из тачке 8.

По захтеву надлежног органа Електродистрибуција Србије д.о.о. Београд издаје одобрење које је извршно даном доношења, а које садржи коначни обрачун трошкова прикључења.

Рок прикључења је 15 дана од дана подношења захтева надлежног органа ако су испуњени услови дефинисани овим документом.

8. Додатни услови за прикључење објекта на ДСЕЕ

Након исходавања грађевинске дозволе, приликом пријаве радова потребно је надлежном органу који спроводи обједињену процедуру електронски доставити доставити попуњен, потписан и електронски оверен Уговор о пружању услуге за прикључење на ДСЕЕ који је достављен у прилогу ових услова.

Не вршити плаћање пре достављања попуњеног и потписаног Уговора о пружању

услуге за прикључење на ДСЕЕ надлежном органу уз захтев за пријаву радова и добијања пријаве радова.

Прикључење објекта на ДСЕЕ се врши након измирења финансијских обавеза дефинисаних Уговором о пружању услуге за прикључење на ДСЕЕ, завршетка изградње прикључка и достављања комплетне документације потребне за прикључење.

Документација потребна за прикључење објекта (доставља надлежни орган уз Захтев за прикључење):

1. Употребна дозвола или потврда овлашћеног извођача радова да електрична инсталација објекта испуњава прописане техничке услове;
 2. Доказ о извршеном испитивању електричне инсталације од стране овлашћене организације;
 3. Стручни налаз о извршеном прегледу и испитивању електричних инсталација опреме за рад;
 4. Уговор о снабдевању електричном енергијом;
 5. Доказ да су за место примопредаје регулисани приступ систему и балансна одговорност.
9. Ови Услови имају важност 24 месеци уколико се у том периоду не исходују локацијски услови. У супротном, важе све време важења локацијских услова, односно до истека важења грађевинске дозволе.
10. Ови Услови обавезују Електродистрибуција Србије д.о.о. Београд, Огранак Електродистрибуција Огранак Електродистрибуција Лесковац само уколико у целости, у истоветној и идентичној садржини чине саставни део локацијских услова.

11. Значење појединих изрази

Место прикључења објекта на дистрибутивни систем електричне енергије је место разграничења одговорности над објектима између ЕДС и корисника система. Електроенергетски објекти до места прикључења су власништво ЕДС, а објекти који се налазе иза места прикључења су власништво корисника система. На месту прикључења се обавља испорука електричне енергије.

Мерно место је тачка у којој се повезује опрема за мерење испоручене електричне енергије.

Прикључак је скуп водова, опреме и уређаја којима се инсталација објекта крајњег купца физички повезује са дистрибутивним системом електричне енергије, од места разграничења одговорности за предату енергију до најближе тачке на систему у којој је прикључење технички, енергетски и правно могуће, укључујући и мерни уређај.

Доставити :

1. Служби за енергетику;
2. Писарници.



Директор огранка

Мирослав Дочић
мр Мирослав Дочић, дипл. инж. ел.

М. Милић

Ј. Јовановић

Огранак Електродистрибуција Лесковац

05.02.2025

Лесковац

СЕКТОР ЗА ЕНЕРГЕТИКУ И ИНВЕСТИЦИЈЕ

ПРИЛОГ: СПЕЦИФИКАЦИЈА ТРОШКОВА

ПРИЛОГ УЗ РЕШЕЊЕ: 80.0.0.0-Д-10.02-337473-25

КАРАКТЕР ПРИКЉУЧКА: **типски - Т1Б**

Трошкови прикључења							
РБ	Опис	Јед. мере	Количина	Јед. цена	УКУПНО	ЕД	
1	Трофазни, надземни, снаге до 43,5кВ	ком	1,00	77.872,44	77.872,44	0,00	
УКУПНО					77.872,44	0,00	
ПДВ 20%					15.574,49	0,00	
ИЗНОС					93.446,93	0,00	
Трошкови система због прикључења							
РБ	Опис	Јед. мере	Количина	Јед. цена	УКУПНО	ЕД	
Претходно одобрена снага				ЗБИР:	0,00	0,00	
Одобрена снага							
1	Бустер станица ЦС 4 (Широка потрошња)	kW	17,25	1.397,95	24.114,64	0,00	
ЗБИР:					24.114,64	0,00	
УКУПНО					24.114,64	0,00	
ПДВ 20%					4.822,93	0,00	
ИЗНОС					28.937,57	0,00	
Укупан износ							
					УКУПНО	ЕД	
СВЕГА					101.987,08	0,00	
ПДВ 20%					20.397,42	0,00	
ИЗНОС					122.384,50	0,00	

Саставио

Милош Савић

Руководилац сектора за планирање и инвестиције

Мирољуб Јовановић, дипл.ел.инж.

ЈАВНО ВОДОПРИВРЕДНО ПРЕДУЗЕЋЕ

"СРБИЈАВОДЕ" Београд

Водопривредни центар "Морава" Ниш

Број: 996/1

Датум: 12.02. 2025. година

Н и ш

И.Р.

На основу чл.115., 117. и 118. Закона о водама („Сл. гласник РС“, број 30/2010, 93/2012, 101/2016 и 95/2018), Закона о планирању и изградњи („Сл. гласник РС“, бр. 72/2009, 81/2009 - испр., 64/2010 – одлука УС, 24/2011, 121/2012, 42/2013 - одлука УС, 50/2013 - одлука УС, 98/2013 - одлука УС, 132/2014, 145/2014, 83/2018, 31/2019, 37/2019, 9/2020, 52/2021 и 62/2023), Правилника у поступку спровођења обједињене процедуре електронским путем („Сл. гласник РС“, број 96/2023), решавајући по захтеву број ROP-VOJ-867-LOCH-2-HPAP-9/2025 од 28.01.2025. године (наш број 996 од 28.01.2025. године) Општина Бојник, Општинска управа Бојник (МБ: 07179120, ПИБ: 100371818) преко пуномоћника Милана Здравковића, ЈМБГ: 0201983740060, Влајка Костића 10, Драговац за издавање водних услова за израду техничке документације, ЈВП "Србијаводе" - ВПЦ "Морава", издаје:

ВОДНЕ УСЛОВЕ

Инвеститору, Општина Бојник, Општинска управа Бојник, у поступку издавања локацијских услова за изградњу примарног цевовода за водоснабдевање насеља Магаш и Добра Вода са водоводног система Брестовац-Бојник-Дољевац у општини Бојник (категорија објекта: „Г“, класификациони број: 222210 – локални водоводи)) на КП 7223, 7947, 7320, 7940 и 7949 све КО Брестовац, КП 5356, 5353, 4109, 5354, 5339/1, 4383, 4356, 5338, 1377, 2182, 1379, 1312, 984, 2185 и 2186/2 све КО Магаш - Добра Вода, Општина Бојник.

Надлежни орган је дужан, по издавању грађевинске дозволе, да достави овом предузећу **грађевинску дозволу и пројекат за грађевинску дозволу**, у складу са чланом 118а Закона о водама („Сл. гласник РС“ бр. 30/10, 93/12, 101/16 и 95/18), како би се утврдила усклађеност са издатим **водним условима**.

Техничка документација за наведени објекат и радове мора да задовољи следеће водне услове:

1. Техничка документација за изградњу дела водоводне мреже мора бити урађена у складу са важећим законским прописима, водним условима, нормативима за ову врсту објеката, и њима се треба обезбедити решење којим се не сме изазвати ни у ком виду водопривредни сукоб нити кршити интерес водопривреде у било ком смислу.
2. Код паралелног вођења цевовода са водотоцима, трасу предвидети ван граница водног земљишта, односно на удаљености од најмање 5 m од „брањене“ (спољне) ножице насипа или ивице обала корита за велику воду.
3. У случају подземних укрштања, иста предвидети најкраћим растојањем, при чему на регулисаним деловима корита и хидромелиорационим каналима, одстојање темена заштитне цеви од дна корита, не сме бити мање од 1,0 m, тј. минимум 1,5

m код нерегулисаних водотокова. Подземна укрштања предвидети методом подбушивања.

4. Прекопавање заштитних водних објеката (насипа), водотока и хидромелиорационих канала је строго забрањено.
5. Посебно се забрањује постављање шахти и других објеката (препрека) у водотоку.
6. Инвеститор је дужан да се придржава Забрана и ограничења дефинисаних чланом 133 Закона о водама („Сл. гласник РС“, бр. 30/10, 93/12, 101/16 и 95/18).
7. У случају да се за прелаз цевовода са једне на другу обалу водотока, користи постојећи мост, „вешање“, постављање цевовода мора да буде у нивоу доње ивице конструкције моста. Предвидети заштитну цев, која ће се качити са низводне стране конструкције моста, на начин којим она неће ни посредно постати препрека отицања великих вода водотока. Улажење у сам протицајни профил водотока не може се ни у ком случају дозволити.
8. Предвидети обавезу извођача да места укрштања са водотоком обележи јасним и уочљивим ознакама.
9. Предвидети рецепијент испусних вода из резервоара. Спровести одговарајуће хидролошко-хидрауличке анализе површинских токова који се предвиђају као рецепијент.
10. У случају да дође до негативних утицаја на корито водотока на местима испуста или хаварије на водоводу корисник је дужан да предузме хитне мере на отклањању последица и санира сву насталу штету.
11. Пројектом предвидети технологију изградње цевовода којом се не ремети режим течења у водотоку, а посебно се забрањује постављање шахти и других препрека у водотоку.
12. Инвеститор је у обавези да реши имовинско-правне односе на предметним катастарским парцелама у зони изградње;
13. Да инвеститор по завршетку радова на изградњи водоводне мреже, поднесе овом Јавном водопривредном предузећу захтев за издавање водне дозволе у складу са ст. 3, чл. 122. Закона о водама.

О Б Р А З Л О Ж Е Њ Е

Општинска управа Бојник преко пуномоћника Милана Здравковића, ЈМБГ: 0201983740060, Влајка Костића 10, Драговац, поднела је захтев за издавање локацијских услова за изградњу примарног цевовода за водоснабдевање насеља Магаш и Добра Вода са водоводног система Брестовац-Бојник-Дољевац у општини Бојник (категорија објекта: „Г“, класификациони број: 222210 – локални водоводи) на КП 7223, 7947, 7320, 7940 и 7949 све КО Брестовац, КП 5356, 5353, 4109, 5354, 5339/1, 4383, 4356, 5338, 1377, 2182, 1379, 1312, 984, 2185 и 2186/2 све КО Магаш - Добра Вода, Општина Бојник.

Уз захтев је достављена следећа документација:

- ИДЕЈНО РЕШЕЊЕ: 0 – Главна свеска и 3 – Пројекат хидротехничких инсталација – Водоводна мрежа на КП 7223, 7947, 7320, 7940 и 7949 све КО Брестовац, КП 5356, 5353, 4109, 5354, 5339/1, 4383, 4356, 5338, 1377, 2182, 1379, 1312, 984, 2185 и 2186/2 све КО Магаш - Добра Вода, Општина Бојник, из

децембра 2024. године, бр. техн. док. 551-3 и 551-0 пројектант
„ВОДОТЕХНИКА“ д.о.о. Београд, Лабска 4;

- Копија катастарског плана

На основу прегледа достављене документације, констатовано је следеће:

Предвиђено је да се вода узима из резервоара „Брестовац“ (будући резервоар) запремине око 50 м³ који је пројектован на коти око 360 мнм. Поред овог резервоара планирана је изградња прве бустер станице. Потисни цевовод би ишао поред државног пута у дужини од око 700 м, а затим пољским путем до превоја на коти 450 мнм. На овом превоју би требало изградити резервоар запремине око 50 м³ (резервоар „Магаш“) за потребе насеља Магаш. Из овог резервоара до насеља Магаш би ишао гравитациони цевовод, који би служио за водоснабдевање овог села и би био транзитни за

потребе туристичког комплекса „Добра вода“. На излазу из села биће друга бустер станица, која ће потискивати воду према резервоару Добра вода. Успут се предвиђају још две црпне станице сличног капацитета ($Q=5,0$ л/с). Резервоар „Добра вода“ био би на коти око 800 мнм. запремине 2х100 м³ (100 м³ у првој фази). Потисни цевоводи су пречника ДН110/100 за 10 и 16 бара.

Укупна дужина наведене водоводне мреже је 8230 m.

На траси водоводне мреже на два места долази до укрштања са нерегулисаним потоцима II реда Велики поток и Магашка река, према Одлуци о утврђивању пописа вода I реда („Сл. гласник РС“, бр. 83/10).

Укрштање цевовода као и паралелно вођење са водотоком треба извести према условима датим под редним бројевима од 2 до 8 сходно чл. 17, 133. и 139. Закона о водама („Сл. гласник РС“ бр. 30/10, 93/12, 101/16 и 95/18).

На основу члана 117. Закона о водама („Сл. гласник РС“ бр. 30/10, 93/12, 101/16 и 95/18), објекат и радови су типа 28 „објекти јавног водовода и канализације, изузев водних објеката јавног водовода за насеља већа од 20.000 становника и водних објеката у саставу јавне канализације и за систем за одвођење атмосферских вода насеља мањих од 20.000 становника“.

Водни услови су уписани у Уписник водних услова у смислу члана 130. Закона о водама, под бројем 40 од 12.02.2025.године.

ЈВП „СРБИЈАВОДЕ“ БЕОГРАД
ВПЦ „МОРАВА“ НИШ
РУКОВОДИЛАЦ

Драгана Симић, дипл. правник

03 Бр. 021-288/2
07.02.2025

ЗАВОД ЗА ЗАШТИТУ ПРИРОДЕ СРБИЈЕ
INSTITUTE FOR NATURE CONSERVATION OF SERBIA
Јаланска 35, 11070 Нови Београд тел: 011 2093 801, факс: 011 2093 887
www.zzps.rs ПИБ 106844260, Матични број 17798581



ОПШТИНА БОЈНИК
ОПШТИНСКА УПРАВА ОПШТИНЕ БОЈНИК
Одељење за урбанизам, имовинско-правне и инспекцијске послове
ул. Трг Слободе бр.1
16205 Бојник

Ваш број: ROP-BOJ-867-LOCH-2/2025 од 28.01.2025. године

Предмет: Обавештење

Заводу за заштиту природе Србије доставили сте Захтев број ROP-BOJ-867-LOCH-2/2025 од 21.01.2025. године, заведен у Заводу под 03 бр. 021-288/1 од 28.01.2025. године за издавање услова заштите природе за потребе израде локацијских услова за изградњу примарног ценовода за водоснабдевање ценовода за насеља Магаш и Добра Вода са водоводног система Брестовац-Бојник-Дољевац, општина Бојник, на к.п. бр: 7223, 7947, 7320, 7940 и 7949 у КО Брестовац и к.п. бр: 5356, 5353, 4109, 5354, 5339/1, 4383, 4356, 5338, 1377, 2182, 1379, 1312, 984, 2185 и 2186/2 у КО Магаш Добра Вода, општина Бојник.

Увидом у Централни регистар заштићених природних добара Србије и документацију Завода за заштиту природе Србије, утврђено је предметна деоница пролази кроз заштићено подручје Парк природе „Радан“ – природно добро I категорије (Уредба о проглашењу Парка природе „Радан“ „Службени гласник РС“, бр. 4/2024), на простору за који је прописан режим заштите III (трећег) степена. Такође, предметно подручје налази се у обухвату еколошки значајног подручја „Радан“, еколошке мреже Републике Србије (Уредба о еколошкој мрежи „Службени гласник РС“, бр. 102/2010), као и у обухвату међународно и национално значајног подручја за дневне лептире - РВА „Радан“ и Емералд подручја „Радан“.

Предметно подручје се налази у обухвату Подручја од значаја за Европску заједницу (pSCIs – Sites of Community Importance) „Радан“ и Потенцијалног Подручја од посебне заштите (pSPA – Special Protection Areas) „Радан“.

У складу са чланом 9. став 8. Закона о заштити природе („Службени гласник РС“, бр. 36/2009, 88/2010, 91/2010–исправка, 14/2016, 95/2018–др. закон и 71/2021), акт о условима заштите природе за националне паркове и заштићена подручја I (прве) и II (друге) категорије које проглашава Влада, издаје министарство надлежно за послове заштите животне средине, по претходно прибављеној стручној основи надлежног завода.

С обзиром на то да је утврђено да се предметне парцеле налазе унутар заштићеног подручја Парк природе „Радан“ – природно добро I категорије, потребно је да захтев за издавање услова заштите природе поднесете Министарству заштите животне средине, кроз Централни информациони систем.

ИЗВРШНИ ДИРЕКТОР

Бранка Вујовић
по Одлуци 02 бр. 012-1498/7
од 24.12.2024. године

